



# รายงานการเฝ้าระวังติดตามสถานการณ์น้ำ ๒๔ ชั่วโมง

ศูนย์ป้องกันวิกฤติน้ำ กรมทรัพยากรน้ำ กระทรวงทรัพยากรธรรมชาติและสิ่งแวดล้อม  
โทรศัพท์ ๐ ๒๒๙๘ ๖๖๓๑ โทรสาร ๐ ๒๒๙๘ ๖๖๒๙ <http://www.dwr.go.th>

รายงานฉบับที่ ๕๖๔/๒๕๕๙

เวลา ๐๘.๐๐ น.

วันที่ ๑๔ ตุลาคม ๒๕๕๙

เรื่อง รายงานการเฝ้าระวังติดตามสถานการณ์น้ำ ๒๔ ชั่วโมง

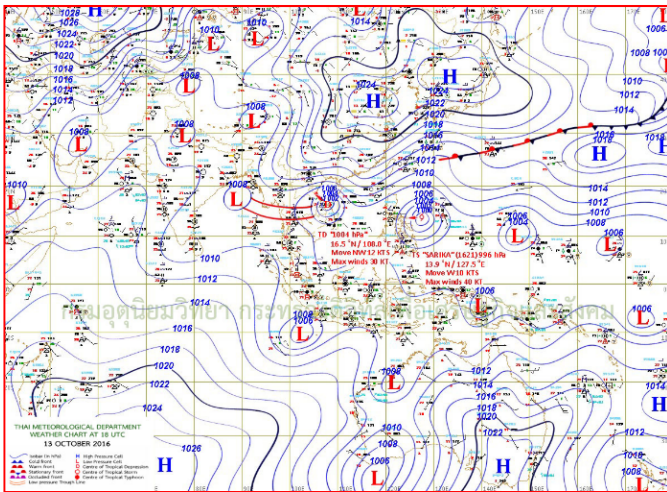
เรียนร.ม.ท.ส. เลขานุการ ร.ม.ท.ส.ปท.ท.ส. รอง ปท.ท.ส. อท.น. รอง อท.น. และหน่วยงานที่เกี่ยวข้อง

กรมทรัพยากรน้ำขอรายงานการเฝ้าระวังและติดตามสถานการณ์น้ำ ประจำวันที่ ๑๔ ตุลาคม ๒๕๕๙ ดังนี้

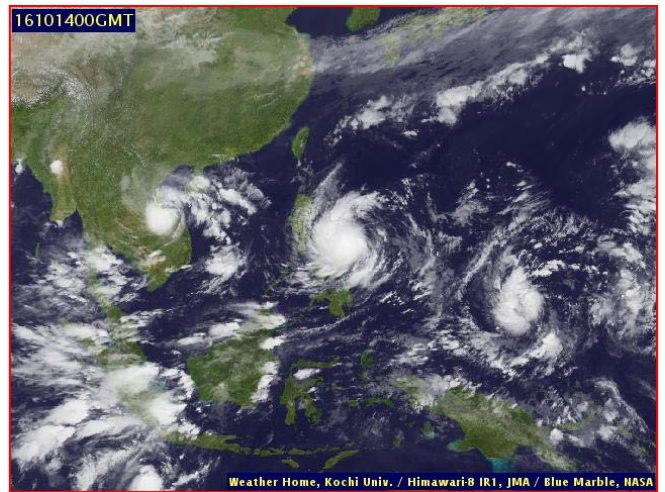
## ๑. สภาวะอากาศ ณ เวลา ๐๖.๐๐ น. (ที่มา: กรมอุตุนิยมวิทยา)

พยากรณ์อากาศ ๒๔ ชั่วโมงข้างหน้า ด้านตะวันออกของภาคเหนือและภาคตะวันออกเฉียงเหนือจะมีฝนตกเพิ่มขึ้น ส่วนบริเวณภาคกลาง ภาคตะวันออก และภาคตะวันออกเฉียงเหนือตอนล่างยังคงมีฝนตกต่อเนื่องและมีฝนตกหนักบางแห่ง ขอให้ประชาชนในบริเวณดังกล่าวระวังอันตรายจากฝนตกหนักและฝนที่ตกสะสมในระยะนี้ไว้ด้วย สำหรับกรุงเทพมหานครและปริมณฑลมีฝนตกหนักบางแห่ง

อนึ่ง เมื่อเวลา ๐๔.๐๐ น. พายุดีเปรสชันบริเวณทะเลจีนใต้ตอนกลาง ได้เคลื่อนขึ้นฝั่งประเทศเวียดนามแล้ว ทางตอนบนของเมืองดานัง ประเทศเวียดนาม หรือที่ละติจูด ๑๖.๕ องศาเหนือ ลองจิจูด ๑๐๘.๐ องศาตะวันออก กำลังเคลื่อนตัวทางตะวันตกอย่างช้า ๆ คาดว่าจะอ่อนกำลังและสลายตัวในระยะต่อไป ลักษณะเช่นนี้ทำให้เริ่มมีฝนตกเป็นบริเวณกว้างด้านตะวันออกของภาคตะวันออกเฉียงเหนือในบริเวณจังหวัด นครพนม สกลนคร มุกดาหาร อำนาจเจริญ และอุบลราชธานี หลังจากนั้นจะมีฝนตกต่อไปในภาคตะวันออกเฉียงเหนือตอนกลาง ภาคตะวันออก และภาคกลาง ในช่วงวันที่ ๑๔-๑๕ ตุลาคมนี้

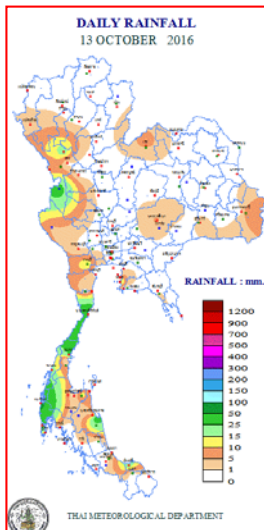


แผนที่อากาศ วันที่ ๑๔ ต.ค. ๒๕๕๙ เวลา ๐๖.๐๐ น.



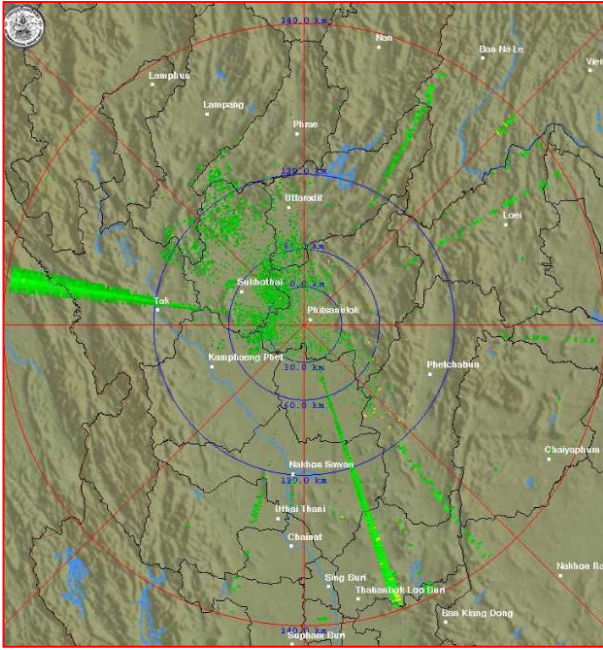
ภาพถ่ายจากดาวเทียม วันที่ ๑๔ ต.ค. ๒๕๕๙ เวลา ๐๗.๐๐ น.

## ๒. ปริมาณฝนสะสม ณ เวลา ๐๗.๐๐ น. (เมื่อวาน) - ๐๗.๐๐ น. (วันนี้) (ที่มา: กรมอุตุนิยมวิทยา)

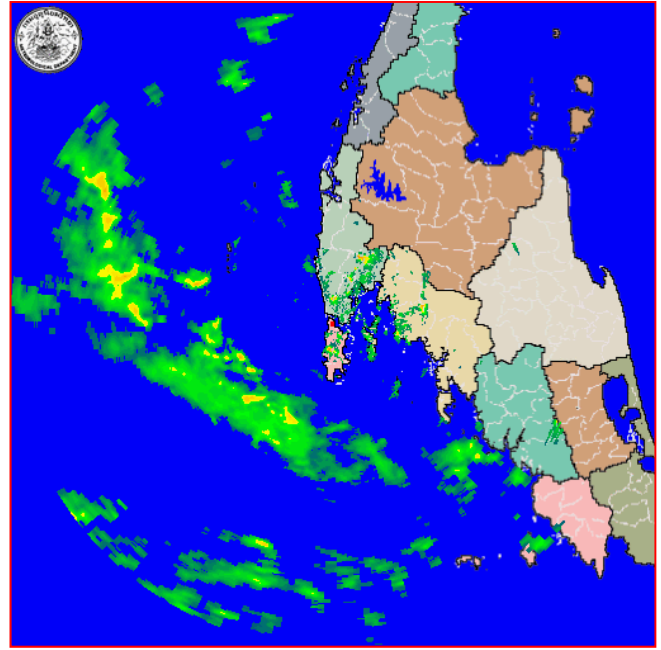


จุดตรวจวัด	ปริมาณฝน (มม.)
จ.พังงา (ตะกั่วป่า)	๕๙.๖
จ.ประจวบคีรีขันธ์	๔๓.๕
จ.ภูเก็ต (ศูนย์ฯ)	๓๕.๑
จ.(อุ้มผาง)	๓๒.๘
จ.นครศรีธรรมราช (สภ.ช.)	๓๒.๓
จ.ชุมพร	๒๕.๘
จ.ปัตตานี	๒๑.๗

๓. เรดาร์ตรวจอากาศ ณ วันที่ ๑๔ ตุลาคม ๒๕๕๙ (ที่มา: กรมอุตุนิยมวิทยา)



สถานีพิษณุโลก เวลา ๐๘.๓๐ น.



สถานีภูเก็ต เวลา ๐๘.๓๐ น.

จากเรดาร์ตรวจอากาศ จะพบว่ามียกลุ่มเมฆฝนกระจายบริเวณ ภาคตะวันออกเฉียงเหนือ ภาคตะวันออก ภาคกลาง และภาคใต้

๔. สถานการณ์น้ำในอ่างเก็บน้ำขนาดใหญ่ ณ วันที่ ๑๓ ตุลาคม ๒๕๕๙ (ที่มา: กรมชลประทาน)

สภาพน้ำในอ่างเก็บน้ำขนาดใหญ่ ปริมาณน้ำในอ่างฯ ๔๖,๗๒๘ ล้าน ลบ.ม. คิดเป็นร้อยละ ๖๖ (ปริมาณน้ำใช้การได้ ๒๓,๒๐๒ ล้าน ลบ.ม. คิดเป็นร้อยละ ๔๙) ปริมาณน้ำในอ่างฯ เทียบกับปี ๒๕๕๘ (๔๐,๑๒๖ ล้าน ลบ.ม. คิดเป็นร้อยละ ๕๗) มากกว่าปี ๒๕๕๘ จำนวน ๖,๖๐๒ ล้าน ลบ.ม. ปริมาณน้ำไหลลงอ่างฯ จำนวน ๒๗๓.๗๖ ล้าน ลบ.ม. ปริมาณน้ำระบายจำนวน ๑๒๗.๙๘ ล้าน ลบ.ม. สามารถรับน้ำได้อีก ๒๓,๙๘๕ ล้าน ลบ.ม.

อ่างเก็บน้ำ	ปริมาณน้ำในอ่าง		ปริมาณน้ำใช้การได้		ปริมาณน้ำไหลลงอ่าง		ปริมาณน้ำระบาย		ปริมาณน้ำรับได้อีก (ล้าน ม. <sup>๓</sup> ) (ความจุที่ รนส.- ปริมาณน้ำปัจจุบัน)
	ปริมาณ (ล้าน ม. <sup>๓</sup> )	% น้ำเก็บกัก	ปริมาณ (ล้าน ม. <sup>๓</sup> )	% น้ำใช้การ	วันนี้ (ล้าน ม. <sup>๓</sup> )	เมื่อวาน (ล้าน ม. <sup>๓</sup> )	วันนี้ (ล้าน ม. <sup>๓</sup> )	เมื่อวาน (ล้าน ม. <sup>๓</sup> )	
๑.ภูมิพล	๖,๔๒๔	๔๘	๒,๖๒๔	๒๗	๒๑.๐๗	๒๖.๗๖	๑.๐๐	๑.๐๐	๗,๐๓๘
๒.สิริกิติ์	๗,๔๔๕	๗๘	๔,๕๘๕	๖๙	๒๖.๙๙	๒๒.๔๑	๐.๙๖	๑.๐๐	๓,๑๙๕
๓.จุฬารัตน์	๑๔๑	๘๖	๑๐๔	๘๒	๑.๐๒	๑.๐๗	๐.๓๐	๑.๐๔	๖๖
๔.อุบลรัตน์	๑,๙๗๒	๘๑	๑,๓๙๑	๗๕	๓๔.๗๖	๓๒.๙๙	๑๒.๙๙	๑๔.๖๓	๔๕๙
๕.ลำปาว	๑,๑๖๔	๕๙	๑,๐๖๔	๕๗	๘.๐๒	๕.๖๙	๓.๘๖	๓.๖๓	๑,๒๘๖
๖.สิรินธร	๑,๕๓๓	๗๘	๗๐๑	๖๒	๗.๑๗	๑๑.๑๕	๑.๓๗	๒.๙๐	๔๓๓
๗.ป่าสักชลสิทธิ์	๘๙๒	๙๓	๘๘๙	๙๓	๕๔.๐๐	๕๗.๕๒	๖๐.๕๑	๖๐.๕๓	๖๘
๘.ศรีนครินทร์	๑๒,๘๙๒	๗๓	๒,๖๒๗	๓๕	๓๓.๓๖	๓๕.๘๘	๑.๙๓	๑.๙๘	๕,๙๕๘
๙.วชิราลงกรณ	๕,๔๕๖	๖๒	๒,๔๔๔	๔๒	๒๓.๔๑	๒๙.๐๐	๒.๒๒	๒.๐๖	๕,๕๔๔
๑๐.ขุนด่านปราการชล	๑๙๗	๘๘	๑๙๓	๘๘	๐.๘๓	๑.๑๐	๑.๐๔	๑.๐๔	๒๙
๑๑.รัชชประภา	๔,๖๒๒	๘๒	๓,๒๗๑	๗๖	๑๑.๑๖	๕.๓๑	๒๕.๒๗	๒๐.๙๖	๑,๙๘๘
๑๒.บางบาล	๓๘๖	๒๗	๑๑๐	๙	๐.๓๘	๒.๕๘	๒.๐๔	๑.๙๙	๑,๒๘๘

**๕. สถานการณ์น้ำในประเทศ ณ วันที่ ๑๐ - ๑๔ ตุลาคม ๒๕๕๙ (ที่มา: กรมชลประทาน)**

สถานี	แม่น้ำ	อำเภอ	จังหวัด	ระดับ ตลิ่ง (ม. รทก.)	ระดับน้ำ (ม.รทก.)					แนวโน้ม
					จันทร์	อังคาร	พุธ	พฤหัสบดี	ศุกร์	
					๑๐ ต.ค.	๑๑ ต.ค.	๑๒ ต.ค.	๑๓ ต.ค.	๑๔ ต.ค.	
P.๑	ปิง	เมือง	เชียงใหม่	๓.๗๐	๑.๔๔	๑.๓๘	๑.๔๐	๑.๗๔	๑.๗๕	เพิ่มขึ้น
W.๑C	วัง	เมือง	ลำปาง	๕.๒๐	๐.๔๕	๐.๙๓	๐.๖๘	๐.๘๕	๑.๐๒	เพิ่มขึ้น
Y.๔	ยม	เมือง	สุโขทัย	๗.๔๕	๔.๙๖	๔.๖๓	๓.๘๘	๓.๕๔	๓.๓๕	ลดลง
N.๖๗	น่าน	ชุมแสง	นครสวรรค์	๒๘.๓๐	๒๗.๑๔	๒๗.๑๒	๒๗.๑๐	๒๗.๐๖	๒๖.๙๘	ลดลง
C.๑๓	เจ้าพระยา	สรรพยา	ชัยนาท	๑๖.๓๔	๑๖.๖๘	๑๖.๖๐	๑๖.๕๒	๑๖.๓๐	๑๖.๐๑	ลดลง
M.๖A	มูล	สตึก	บุรีรัมย์	๕.๔๐	๖.๓๕	๖.๔๙	๖.๖๑	๖.๗๑	๖.๘๐	ล้นตลิ่ง
M.๗	มูล	เมือง	อุบลราชธานี	๗.๐๐	๗.๐๐	๖.๙๗	๖.๙๒	๖.๘๗	๖.๗๙	ลดลง
M.๑๙๑	ลำตะคอง	เมือง	นครราชสีมา	๓.๐๐	๒.๕๒	๒.๖๙	๒.๘๖	๒.๗๑	๒.๔๓	ลดลง
M.๑๕๙	ลำชี	จอมพระ	สุรินทร์	๑๑.๓๐	๖.๑๗	๖.๒๐	๖.๓๐	๖.๓๕	๖.๕๐	เพิ่มขึ้น
M.๙๕	ลำเสียวใหญ่	สุวรรณภูมิ	ร้อยเอ็ด	๓.๒๐	๓.๗๐	๓.๗๐	๓.๗๕	๓.๗๖	๓.๗๗	ล้นตลิ่ง
X.๖๔	คลองท่ามะ	ท่ามะ	ชุมพร	๑๗.๑๓	๘.๐๙	๗.๘๔	๗.๙๑	๗.๙๐	๘.๒๑	เพิ่มขึ้น
X.๑๔๙	คลองกลาย	นบพิตำ	นครศรีธรรมราช	๓๓.๙๖	๒๙.๐๒	๒๘.๙๙	๒๘.๙๗	๒๙.๐๒	๒๘.๙๙	ลดลง
X.๒๗๔	แม่น้ำโก-ลก	แว้ง	นราธิวาส	๒๒.๔๐	๑๘.๔๗	๑๘.๓๖	๑๘.๓๘	๑๘.๔๔	๑๘.๓๙	ลดลง
X.๓๗A	แม่น้ำตาปี	พระแสง	สุราษฎร์ธานี	๑๐.๗๖	๙.๙๔	๑๐.๐๕	๑๐.๑๖	๑๐.๑๓	๑๐.๐๖	ลดลง

\*\*\* ยังไม่ได้รับรายงาน

**สถานการณ์น้ำในพื้นที่ลุ่มน้ำโขง ณ วันที่ ๑๓ ตุลาคม ๒๕๕๙ (ที่มา:MRC: Mekong River Commission )**

สถานี	ระดับตลิ่ง(เมตร)	ระดับน้ำ (เมตร)	ต่ำกว่าระดับตลิ่ง (เมตร)	แนวโน้ม
อ.เชียงแสน จ.เชียงราย	๑๒.๘๐	๓.๑๕	๙.๖๕	เพิ่มขึ้น
อ.เชียงคาน จ.เลย	๑๖.๐๐	๘.๓๒	๗.๖๘	เพิ่มขึ้น
อ.เมือง จ.หนองคาย	๑๒.๒๐	๕.๒๕	๖.๙๕	ลดลง
อ.เมือง จ.นครพนม	๑๒.๕๐	๕.๐๘	๗.๔๒	ลดลง
อ.เมือง จ.มุกดาหาร	๑๒.๐๐	๔.๙๔	๗.๐๖	ลดลง
อ.โขงเจียม จ.อุบลราชธานี	๑๔.๕๐	๖.๖๒	๗.๘๘	ลดลง

**๖. สถานการณ์เตือนภัย Early Warning ณ วันที่ ๑๔ ตุลาคม ๒๕๕๙ (ที่มา: สำนักวิจัย พัฒนาและอุทกวิทยา กรมทรัพยากรน้ำ)**

[เวลา ๑๕.๐๐ น.(เมื่อวาน) - ๐๘.๐๐ น.(วันนี้)]

การแจ้งเตือน	สถานี	การแจ้งเตือน
เตือนสีแดง (อพยพ)	-	-
เตือนสีเหลือง (เตือนภัย)	-	-
เตือนสีเขียว (เฝ้าระวัง)	-	-

\*ได้รับข้อมูลจากทาง Social Media โดยโปรแกรม Line ศูนย์อุทกภัย ทน.

**๗. เหตุการณ์วิกฤตน้ำปัจจุบัน ณ วันที่ ๑๔ ตุลาคม ๒๕๕๙ [เวลา ๑๕.๐๐ น.(เมื่อวาน) - ๐๘.๐๐ น.(วันนี้)]**

ไม่มีสถานการณ์

#### ๘. สถานการณ์อุทกภัย ณ วันที่ ๑๔ ตุลาคม ๒๕๕๙ (ที่มา : กรมป้องกันและบรรเทาสาธารณภัย)

จังหวัดที่ประกาศเขตการให้ความช่วยเหลือผู้ประสบภัยพิบัติกรณีฉุกเฉิน (อุทกภัย) ตั้งแต่ ๑๘ พ.ค. - ๑๒ ต.ค. ๒๕๕๙ ตามระเบียบ กระทรวงการคลังว่าด้วยเงินอุดหนุนราชการ เพื่อช่วยเหลือผู้ประสบภัยพิบัติกรณีฉุกเฉิน พ.ศ. ๒๕๕๖ จำนวน ๔๕ จังหวัด ๒๕๕ อำเภอ ๑,๑๒๐ ตำบล ๖,๘๖๐ หมู่บ้าน จังหวัดที่ปิดสถานการณ์แล้ว ๒๘ จังหวัด ๑๖๙ อำเภอ ๕๘๒ ตำบล ๓,๓๖๗ หมู่บ้าน ปัจจุบันยังคงมีจังหวัดมีประกาศเขตการให้ความช่วยเหลือผู้ประสบภัยพิบัติกรณีฉุกเฉิน (อุทกภัย) จำนวน ๑๗ จังหวัด ๘๙ อำเภอ ๕๓๘ ตำบล ๓,๔๙๓ หมู่บ้าน (จ.พะเยา พังงา อุทัยธานี ชัยนาท กำแพงเพชร นครสวรรค์ พิษณุโลก สุโขทัย พิจิตร พระนครศรีอยุธยา ตาก บึงกาฬ สกลนคร ระยอง ระนอง จ.ชัยภูมิ และ จ.อ่างทอง)

#### ๙. การคาดหมายลักษณะอากาศ ๗ วันข้างหน้า (ระหว่างวันที่ ๑๔ - ๑๙ ตุลาคม ๒๕๕๙)

ในวันที่ ๑๓ ต.ค. บริเวณภาคกลาง ภาคตะวันออก ภาคใต้ฝั่งตะวันตก กรุงเทพมหานครและปริมณฑลยังคงมีฝนตกต่อเนื่อง กับมีฝนตกหนักบางแห่งได้

ในช่วงวันที่ ๑๔-๑๗ ต.ค. ภาคเหนือและภาคตะวันออกเฉียงเหนือมีปริมาณฝนเพิ่มขึ้น และมีฝนตกหนักบางแห่ง

ในช่วงวันที่ ๑๘-๑๙ ต.ค. บริเวณภาคใต้จะมีฝนเพิ่มมากขึ้นขอควรระวัง

ขอควรระวัง ในช่วงวันที่ ๑๓-๑๖ ต.ค. ขอให้ประชาชนบริเวณตอนล่างของภาคเหนือและภาคตะวันออกเฉียงเหนือ ภาคกลาง ภาคตะวันออก และภาคใต้ฝั่งตะวันตก ระวังอันตรายจากฝนตกหนักและฝนที่ตกสะสมไว้ด้วย

---

จึงเรียนมาเพื่อโปรดทราบ

นายวรศาสน์ อภัยพงษ์  
อธิบดีกรมทรัพยากรน้ำ