

รายงานสถานการณ์น้ำลุ่มน้ำบางปะกง-ปราจีนบุรี

วันที่ 10 กรกฎาคม 2562

1) สภาพภูมิอากาศ (ที่มา : กรมอุตุนิยมวิทยา)

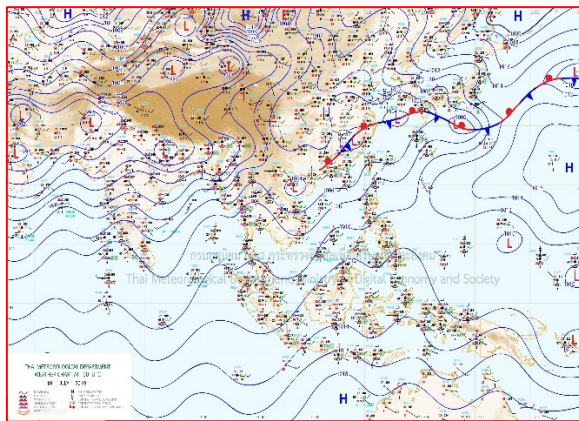
ลักษณะอากาศทั่วไป

พยากรณ์อากาศ 24 ชั่วโมงข้างหน้า ภาคเหนือและภาคตะวันออกเฉียงเหนือตอนบนมีการกระจายของฝนเพิ่มมากขึ้น โดยพื้นที่ทางด้านตะวันตกของประเทศไทยจะมีฝนฟ้าคะนองเกิดขึ้นได้มากกว่าบริเวณอื่นๆ ส่วนภาคอื่นๆ ยังคงมีฝนน้อย สำหรับทะเลอันดามันตอนบนมีคลื่นสูง 1-2 เมตร บริเวณที่มีฝนฟ้าคะนองคลื่นสูงมากกว่า 2 เมตร

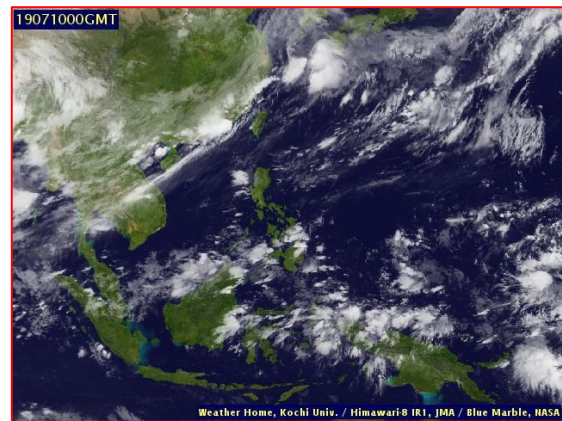
ลักษณะสำคัญทางอุตุนิยมวิทยา มรสุมตะวันตกเฉียงใต้กำลังปานกลางพัดปกคลุมทะเลอันดามันตอนบน และประเทศไทย ประกอบกับมีหย่อมความกดอากาศต่ำปกคลุมบริเวณอ่าวตังเกี๋ยและประเทศเวียดนามตอนบน ลักษณะเช่นนี้ทำให้บริเวณภาคเหนือและภาคตะวันออกเฉียงเหนือตอนบนมีการกระจายของฝนเพิ่มมากกว่าภาคอื่นๆ สำหรับคลื่นลมบริเวณทะเลอันดามันตอนบนมีกำลังปานกลาง

สภาพอากาศภาคตะวันออกเฉียง

มีเมฆเป็นส่วนมาก กับมีฝนฟ้าคะนอง ร้อยละ 30 ของพื้นที่ ส่วนมากบริเวณจังหวัดฉะเชิงเทรา นครนายก ปราจีนบุรี สระแก้ว จันทบุรี และตราด อุณหภูมิต่ำสุด 23-28 องศาเซลเซียส อุณหภูมิสูงสุด 32-35 องศาเซลเซียส ลมตะวันตกเฉียงใต้ ความเร็ว 15-35 กม./ชม. ทะเลมีคลื่นสูง 1-2 เมตร บริเวณที่มีฝนฟ้าคะนองคลื่นสูงประมาณ 2 เมตร



แผนที่อากาศวันที่ 10 ก.ค. 2562 เวลา 07.00 น.



ภาพถ่ายจากดาวเทียมวันที่ 10 ก.ค. 2562 เวลา 07.00 น.

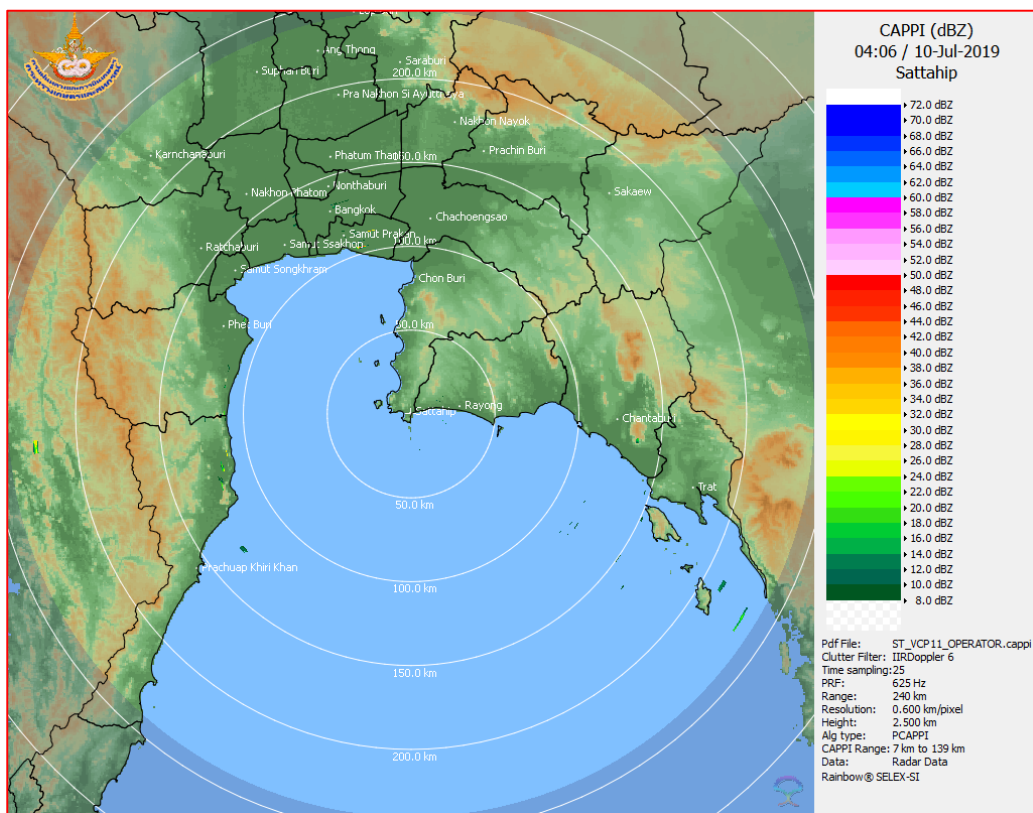
2) สถานการณ์ฝน

จากข้อมูลสถานการณ์ฝนในพื้นที่ลุ่มน้ำบางปะกง-ปราจีนบุรี ของวันที่ 10 กรกฎาคม 2562 จากกรมทรัพยากรน้ำ กรมอุตุนิยมวิทยา และสถาบันสารสนเทศทรัพยากรน้ำและการเกษตร (องค์การมหาชน) พบว่ามีฝนตกเล็กน้อยถึงปานกลาง และมีฝนตกหนักบางพื้นที่ บริเวณจังหวัดนครนายก ฉะเชิงเทรา ปราจีนบุรี สระแก้ว และชลบุรี โดยมีปริมาณฝน 0.2 – 44.8 มม.

ข้อมูลสถานการณ์ฝนในพื้นที่ลุ่มน้ำบางปะกง-ปราจีนบุรี ณ วันที่ 10 กรกฎาคม 2562
(ข้อมูลจากกรมอุตุนิยมวิทยา เวลา 07.00 น.)

ลำดับ	พื้นที่	ปริมาณฝน (มม.)
1	อ.เมือง จ.นครนายก	0.2
2	อ.ปากพลี จ.นครนายก	44.8
3	สนง.เกษตรบ้านโพธิ์ จ.ฉะเชิงเทรา	16.9
4	อ.บางคล้า จ.ฉะเชิงเทรา	0.2
5	อ.ท่าตะเกียบ จ.ฉะเชิงเทรา	2.5
6	อ.ประจันตคาม จ.ปราจีนบุรี	6.5
7	อ.ศรีมหาโพธิ์ จ.ปราจีนบุรี	5.2
8	อ.กบินทร์บุรี จ.ปราจีนบุรี	5.8
9	อ.เมือง จ.สระแก้ว	42.9
10	อ.เมือง จ.ชลบุรี	2.0

หมายเหตุ“ฝน” คือ ฝนวัดปริมาณไม่ได้ (ต่ำกว่า 0.1 มิลลิเมตร), “*” คือ ไม่ได้รับข้อมูล



ภาพเรดาร์ตรวจอากาศ “สถานีสัตหีบ”
ณ วันที่ 10 กรกฎาคม 2562 เวลา 11.06 น.
(ที่มา : กรมอุตุนิยมวิทยา)

สถานการณ์น้ำฝน

<p>WRF-ROMS (ThaiGeo), 24-Hour Precipitation, Thailand Model (3x3 km) 09-Jul-2019 19:00 to 10-Jul-2019 19:00 (Bangkok Time)</p> <p>Created by HII initial date 09-Jul-2019 19:00 (Bangkok Time)</p>	<p>WRF-ROMS (ThaiGeo), 24-Hour Precipitation, Thailand Model (3x3 km) 10-Jul-2019 19:00 to 11-Jul-2019 19:00 (Bangkok Time)</p> <p>Created by HII initial date 09-Jul-2019 19:00 (Bangkok Time)</p>
<p>แผนที่การคาดการณ์น้ำฝนวันที่ 10 ก.ค.62</p>	<p>แผนที่การคาดการณ์น้ำฝนวันที่ 11 ก.ค.62</p>
<p>WRF-ROMS (ThaiGeo), 24-Hour Precipitation, Thailand Model (3x3 km) 11-Jul-2019 19:00 to 12-Jul-2019 19:00 (Bangkok Time)</p> <p>Created by HII initial date 09-Jul-2019 19:00 (Bangkok Time)</p>	<p>WRF-ROMS (ThaiGeo), 24-Hour Precipitation, Southeast Asia Model (9x9 km) 12-Jul-2019 19:00 to 13-Jul-2019 19:00 (Bangkok Time)</p> <p>Created by HII initial date 09-Jul-2019 19:00 (Bangkok Time)</p>
<p>แผนที่การคาดการณ์น้ำฝนวันที่ 12 ก.ค.62</p>	<p>แผนที่การคาดการณ์น้ำฝนวันที่ 13 ก.ค. 62</p>
<p>WRF-ROMS (ThaiGeo), 24-Hour Precipitation, Southeast Asia Model (9x9 km) 13-Jul-2019 19:00 to 14-Jul-2019 19:00 (Bangkok Time)</p> <p>Created by HII initial date 09-Jul-2019 19:00 (Bangkok Time)</p>	<p>WRF-ROMS (ThaiGeo), 24-Hour Precipitation, Southeast Asia Model (9x9 km) 14-Jul-2019 19:00 to 15-Jul-2019 19:00 (Bangkok Time)</p> <p>Created by HII initial date 09-Jul-2019 19:00 (Bangkok Time)</p>
<p>แผนที่การคาดการณ์น้ำฝนวันที่ 14 ก.ค. 62</p>	<p>แผนที่การคาดการณ์น้ำฝนวันที่ 15 ก.ค. 62</p>
<p>ที่มา : www.thaiwater.net</p>	
<p>ผลการคาดการณ์ปริมาณฝนล่วงหน้า</p>	

3) ข้อมูลปริมาณน้ำในลำน้ำ

สถานการณ์น้ำท่า (6 – 10 ก.ค. 2562 ที่มา : กรมชลประทาน เวลา 06.00 น.)

สถานี	อำเภอ	จังหวัด	ลุ่มน้ำ	ระดับตลิ่ง (ม.)	เสาร์	อาทิตย์	จันทร์	อังคาร	พุธ	แนว โน้ม (เพิ่ม/ ลด)
				ความจุ ลำน้ำ (ลบ.ม./ วิ.)	6 ก.ค.	7 ก.ค.	8 ก.ค.	9 ก.ค.	10 ก.ค.	
Kgt.19A	เกาะ จันทร์	ชลบุรี	บางปะกง	4.8	1.72	1.69	1.67	1.67	1.66	ลดลง
				*	1.70	1.45	1.35	1.35	1.30	
Kgt.30	เทศบาล เมือง	ฉะเชิงเทรา	บางปะกง	1.70	0.43	0.24	0.01	-0.04	-0.22	ลดลง
				น้ำหนุ่น	*	*	*	*	*	
Ny.1B	เมือง	นครนายก	บางปะกง	8.81	4.50	4.46	4.54	4.41	4.48	เพิ่มขึ้น
				206	21.00	19.80	22.20	18.30	20.40	
Ny.3	บ้านนา	นครนายก	บางปะกง	6.26	3.82	3.79	3.78	3.73	3.71	ลดลง
				67.20	*	*	*	*	*	
Ny.4	เมือง	ปราจีนบุรี	บางปะกง	3.34	1.10	1.20	0.95	0.70	0.80	เพิ่มขึ้น
				185	15.00	18.00	11.00	6.00	8.00	
Ny.7	เมือง	นครนายก	บางปะกง	6.56	4.53	4.57	4.66	4.55	4.64	เพิ่มขึ้น
				*	*	*	*	*	*	
Kgt.1	เมือง	ปราจีนบุรี	ปราจีนบุรี	4.13	1.01	1.06	0.93	0.84	0.73	ลดลง
				774.00	*	*	*	*	*	
Kgt.3	กบินทร์ บุรี	ปราจีนบุรี	ปราจีนบุรี	10.20	3.20	2.82	2.17	2.11	1.99	ลดลง
				648.00	105.00	86.00	59.80	57.40	52.60	
Kgt.6	ศรีมหา โพธิ์	ปราจีนบุรี	ปราจีนบุรี	7.10	1.78	1.73	1.43	1.24	1.14	ลดลง
				-	*	*	*	*	*	
Kgt.9	เขา ฉกรรจ์	สระแก้ว	ปราจีนบุรี	10.00	3.93	4.00	4.00	3.97	3.95	ลดลง
				444.00	15.00	18.50	18.50	17.00	16.00	
Kgt.10	เมือง	สระแก้ว	ปราจีนบุรี	11.00	5.81	5.79	5.85	5.80	5.82	เพิ่มขึ้น
				300.00	15.60	14.60	18.00	15.00	16.20	
Kgt.13A	กบินทร์ บุรี	ปราจีนบุรี	ปราจีนบุรี	16.17	7.93	7.66	7.53	7.69	7.52	ลดลง
				417.20	33.40	26.00	22.75	26.75	22.50	
Kgt.14	นาดี	ปราจีนบุรี	ปราจีนบุรี	7.06	2.13	1.64	1.52	1.28	1.21	ลดลง
				313.00	8.30	3.40	2.60	1.70	1.53	

หมายเหตุ* ไม่ได้รับข้อมูล

ข้อมูลระดับน้ำจากระบบตรวจวัดสภาพทางไกลอัตโนมัติลุ่มน้ำบางปะกง-ปราจีนบุรี กรมทรัพยากรน้ำ

ข้อมูลระดับน้ำ (8 – 10 ก.ค. 2562 ที่มา : กรมทรัพยากรน้ำ เวลา 07.00 น.)

สถานี	ตำบล	อำเภอ	จังหวัด	ลุ่มน้ำ	ระดับ ตลิ่ง (ต่ำสุด)	จันทร์	อังคาร	พุธ	แนวโน้ม (เพิ่ม/ ลด)
						8 ก.ค.	9 ก.ค.	10 ก.ค.	
บ้านทุ่งกระทราย	เกาะจันทร์	เกาะจันทร์	ชลบุรี	บางปะกง	7.20	1.66	1.70	2.24	เพิ่มขึ้น
บ้านใหม่	ศรีนาวา	เมือง	นครนายก	บางปะกง	7.50	3.70	4.13	4.22	เพิ่มขึ้น
บ้านกุดบอน	วังตะเคียน	กบินทร์บุรี	ปราจีนบุรี	ปราจีนบุรี	12.10	2.13	2.29	2.11	ลดลง
บ้านเก่าเขาฉกรรจ์	หนองหัว	เขาฉกรรจ์	สระแก้ว	ปราจีนบุรี	8.60	2.48	2.46	2.43	ลดลง

4) สรุป

- สถานการณ์น้ำในลุ่มน้ำบางปะกง อยู่ในภาวะปกติ (ระดับน้ำต่ำกว่าระดับตลิ่งต่ำสุด) และระดับน้ำในลำน้ำส่วนใหญ่มีแนวโน้มเพิ่มขึ้น

- สถานการณ์น้ำในลุ่มน้ำปราจีนบุรี อยู่ในภาวะปกติ (ระดับน้ำต่ำกว่าระดับตลิ่งต่ำสุด) และระดับน้ำในลำน้ำส่วนใหญ่มีแนวโน้มลดลง