



รายงานการเฝ้าระวังติดตามสถานการณ์น้ำ ๒๔ ชั่วโมง

ศูนย์ป้องกันวิกฤติน้ำ กรมทรัพยากรน้ำ กระทรวงทรัพยากรธรรมชาติและสิ่งแวดล้อม
โทรศัพท์ ๐ ๒๒๘๘ ๖๖๓๑ โทรสาร ๐ ๒๒๘๘ ๖๖๒๙ <http://www.dwr.go.th>

รายงานฉบับที่ ๕๖๘/๒๕๕๙

เวลา ๐๘.๐๐ น.

วันที่ ๑๖ ตุลาคม ๒๕๕๙

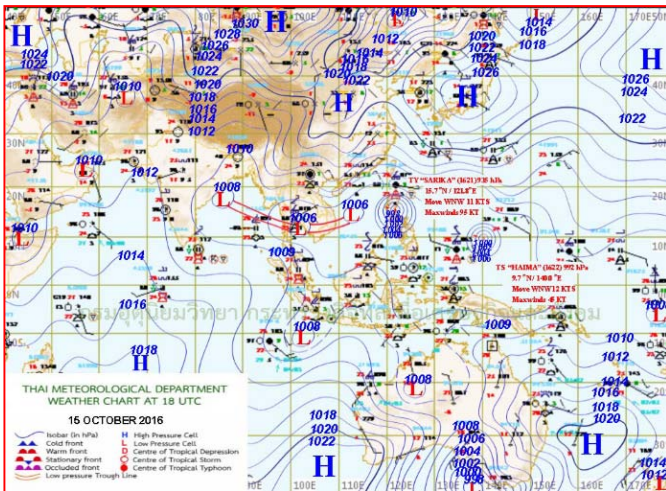
เรื่อง รายงานการเฝ้าระวังติดตามสถานการณ์น้ำ ๒๔ ชั่วโมง

เรียนร.ม.ท.ส. เลขานุการ ร.ม.ท.ส.ปท.ท.ส. รอง ปท.ท.ส. อท.น. รอง อท.น. และหน่วยงานที่เกี่ยวข้อง

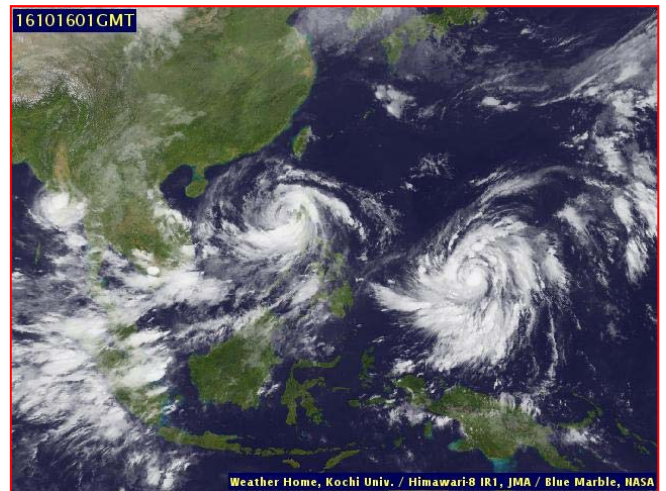
กรมทรัพยากรน้ำขอรายงานการเฝ้าระวังและติดตามสถานการณ์น้ำ ประจำวันที่ ๑๖ ตุลาคม ๒๕๕๙ ดังนี้

๑. สภาวะอากาศ ณ เวลา ๐๖.๐๐ น. (ที่มา: กรมอุตุนิยมวิทยา)

พยากรณ์อากาศ ๒๔ ชั่วโมงข้างหน้า ประเทศไทยตอนบนยังคงมีฝนตกได้ในระยะนี้ ส่วนภาคตะวันออก และภาคใต้มีฝนตกหนักบางแห่ง ขอให้ประชาชนในบริเวณดังกล่าวระวังอันตรายจากฝนตกหนักและฝนที่ตกสะสมไว้ด้วย สำหรับกรุงเทพมหานครและปริมณฑลจะมีฝนตกในช่วงระหว่างบ่ายถึงค่ำ

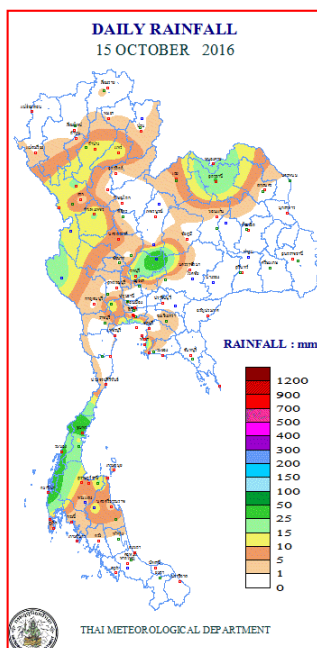


แผนที่อากาศ วันที่ ๑๖ ต.ค. ๒๕๕๙ เวลา ๐๑.๐๐ น.



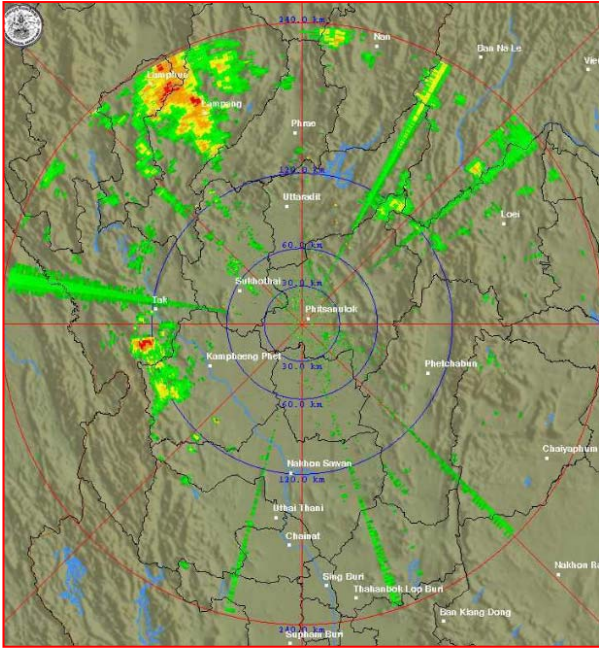
ภาพถ่ายจากดาวเทียม วันที่ ๑๖ ต.ค. ๒๕๕๙ เวลา ๐๘.๐๐ น.

๒. ปริมาณฝนสะสม ณ เวลา ๐๗.๐๐ น. (เมื่อวาน) - ๐๗.๐๐ น. (วันนี้) (ที่มา: กรมอุตุนิยมวิทยา)

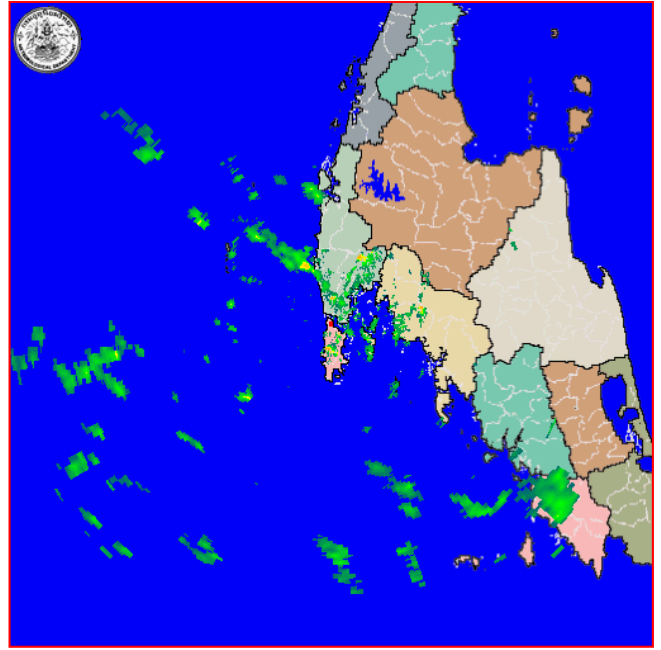


จุดตรวจวัด	ปริมาณฝน (มม.)
จ.ลพบุรี (บัวชุม)	๕๑.๙
จ.สมุทรปราการ (นาร่อง)	๔๗.๒
จ.พังงา (ตะกั่วป่า)	๓๙.๗
จ.ตาก (ดอยมูเซอร์ สกข.)	๓๒.๓
จ.ชลบุรี (พัทยา)	๓๐.๗
จ.ระนอง	๒๙.๗
จ.อุดรธานี	๒๕.๙

๓. เรดาร์ตรวจอากาศ ณ วันที่ ๑๖ ตุลาคม ๒๕๕๙ (ที่มา: กรมอุตุนิยมวิทยา)



สถานีพิษณุโลก เวลา ๐๙.๓๐ น.



สถานีภูเก็ต เวลา ๐๙.๓๐ น.

จากเรดาร์ตรวจอากาศ จะพบว่ามีกลุ่มเมฆฝนกระจายบริเวณ ภาคเหนือ ภาคตะวันออกเฉียงเหนือ และภาคใต้

๔. สถานการณ์น้ำในอ่างเก็บน้ำขนาดใหญ่ ณ วันที่ ๑๕ ตุลาคม ๒๕๕๙ (ที่มา: กรมชลประทาน)

สภาพน้ำในอ่างเก็บน้ำขนาดใหญ่ ปริมาณน้ำในอ่างฯ ๔๗,๐๒๑ ล้าน ลบ.ม. คิดเป็นร้อยละ ๖๖ (ปริมาณน้ำใช้การได้ ๒๓,๔๙๕ ล้าน ลบ.ม. คิดเป็นร้อยละ ๕๐) ปริมาณน้ำในอ่างฯ เทียบกับปี ๒๕๕๘ (๔๐,๔๗๕ ล้าน ลบ.ม. คิดเป็นร้อยละ ๕๓) มากกว่าปี ๒๕๕๘ จำนวน ๖,๕๔๖ ล้าน ลบ.ม. ปริมาณน้ำไหลลงอ่างฯ จำนวน ๒๖๔.๕๗ ล้าน ลบ.ม. ปริมาณน้ำระบายจำนวน ๑๑๔.๓๐ ล้าน ลบ.ม. สามารถรับน้ำได้อีก ๒๓,๗๓๖ ล้าน ลบ.ม.

อ่างเก็บน้ำ	ปริมาณน้ำในอ่าง		ปริมาณน้ำใช้การได้		ปริมาณน้ำไหลลงอ่าง		ปริมาณน้ำระบาย		ปริมาณน้ำรับได้อีก (ล้าน ม. ^๓) (ความจุฯ รนส.- ปริมาณน้ำปัจจุบัน)
	ปริมาณ (ล้าน ม. ^๓)	% น้ำเก็บกัก	ปริมาณ (ล้าน ม. ^๓)	% น้ำใช้การ	วันนี้ (ล้าน ม. ^๓)	เมื่อวาน (ล้าน ม. ^๓)	วันนี้ (ล้าน ม. ^๓)	เมื่อวาน (ล้าน ม. ^๓)	
๑.ภูมิพล	๖,๔๗๑	๔๘	๒,๖๗๑	๒๘	๒๕.๙๔	๒๔.๒๕	๑.๐๐	๑.๐๐	๖,๙๙๑
๒.สิริกิติ์	๗,๔๘๖	๗๙	๔,๖๓๖	๗๐	๒๕.๘๑	๓๐.๓๘	๒.๐๐	๒.๐๐	๓,๐๒๒
๓.จุฬารัตน์	๑๔๒	๘๗	๑๐๕	๘๓	๐.๗๓	๐.๗๒	๐.๓๐	๐.๓๐	๓๙
๔.อุบลรัตน์	๒,๐๐๖	๘๓	๑,๔๒๕	๗๗	๓๕.๓๔	๒๒.๗๐	๑๐.๐	๑๑.๐๑	๒,๖๓๔
๕.ลำปาว	๑,๑๗๓	๕๙	๑,๐๗๓	๕๗	๘.๐๖	๘.๑๔	๓.๙๐	๓.๙๘	๑,๒๗๗
๖.สิรินธร	๑,๕๔๗	๗๙	๗๑๖	๖๓	๘.๓๒	๘.๓๐	๐.๐๐	๐.๐๐	๔๑๙
๗.ป่าสักชลสิทธิ์	๘๗๑	๙๑	๘๖๘	๙๑	๔๘.๗๔	๕๒.๒๖	๕๖.๑๙	๖๐.๕๒	๘๙
๘.ศรีนครินทร์	๑๒,๙๗๑	๗๓	๒,๗๐๖	๓๖	๔๑.๑๕	๓๘.๑๙	๑.๙๘	๑.๙๘	๕,๗๙๙
๙.วชิราลงกรณ	๕,๕๐๓	๖๒	๒,๔๙๑	๔๓	๒๓.๓๔	๒๙.๑๐	๒.๐๔	๒.๐๑	๕,๔๙๗
๑๐.ขุนด่านปราการชล	๑๙๗	๘๘	๑๙๓	๘๘	๐.๖๖	๐.๖๖	๐.๕๔	๐.๕๔	๒๘
๑๑.รัชชประภา	๔,๖๐๙	๘๒	๓,๒๕๘	๗๖	๑๐.๗๓	๑๐.๖๗	๑๖.๗๖	๑๖.๗๑	๑,๕๓๕
๑๒.บางกลาง	๓๘๔	๒๖	๑๐๗	๙	๑.๐๕	๐.๗๘	๑.๙๘	๑.๙๖	๑,๒๐๖

๕. สถานการณ์น้ำในประเทศ ณ วันที่ ๑๒ - ๑๖ ตุลาคม ๒๕๕๙ (ที่มา: กรมชลประทาน)

สถานี	แม่น้ำ	อำเภอ	จังหวัด	ระดับ ตลิ่ง (ม. รทก.)	ระดับน้ำ (ม.รทก.)					แนวโน้ม
					พุธ	พฤหัสบดี	ศุกร์	เสาร์	อาทิตย์	
					๑๒ ต.ค.	๑๓ ต.ค.	๑๔ ต.ค.	๑๕ ต.ค.	๑๖ ต.ค.	
P.๑	ปิง	เมือง	เชียงใหม่	๓.๗๐	๑.๔๐	๑.๗๔	๑.๗๕	๑.๕๑	๑.๔๔	ลดลง
W.๑C	วัง	เมือง	ลำปาง	๕.๒๐	๐.๖๘	๐.๘๕	๑.๐๒	๐.๗๓	๐.๕๐	ลดลง
Y.๔	ยม	เมือง	สุโขทัย	๗.๔๕	๓.๘๘	๓.๕๔	๓.๓๕	๔.๖๐	๔.๘๓	เพิ่มขึ้น
N.๖๗	น่าน	ชุมแสง	นครสวรรค์	๒๘.๓๐	๒๗.๑๐	๒๗.๐๖	๒๖.๙๘	๒๖.๙๖	๒๖.๙๒	ลดลง
C.๑๓	เจ้าพระยา	สรรพยา	ชัยนาท	๑๖.๓๔	๑๖.๕๒	๑๖.๓๐	๑๖.๐๑	๑๕.๗๗	๑๕.๗๐	ลดลง
M.๖A	มูล	สตึก	บุรีรัมย์	๕.๔๐	๖.๖๑	๖.๗๑	๖.๘๐	๖.๘๔	๖.๘๕	ล้นตลิ่ง
M.๗	มูล	เมือง	อุบลราชธานี	๗.๐๐	๖.๙๒	๖.๘๗	๖.๗๙	๖.๖๙	๖.๖๓	ลดลง
M.๑๙๑	ลำตะคอง	เมือง	นครราชสีมา	๓.๐๐	๒.๘๖	๒.๗๑	๒.๔๓	๑.๙๘	๑.๓๕	ลดลง
M.๑๕๙	ลำชี	จอมพระ	สุรินทร์	๑๑.๓๐	๖.๓๐	๖.๓๕	๖.๕๐	๖.๗๕	๖.๘๗	เพิ่มขึ้น
M.๙๕	ลำเสียวใหญ่	สุวรรณภูมิ	ร้อยเอ็ด	๓.๒๐	๓.๗๕	๓.๗๖	๓.๗๗	๓.๗๗	๓.๗๗	ล้นตลิ่ง
X.๖๔	คลองท่ามะ	ท่ามะ	ชุมพร	๑๗.๑๓	๗.๙๑	๗.๙๐	๘.๒๑	๘.๒๙	๘.๒๙	ทรงตัว
X.๑๔๙	คลองกลาย	นบพิตำ	นครศรีธรรมราช	๓๓.๙๖	๒๘.๙๗	๒๙.๐๒	๒๘.๙๙	๒๙.๑๓	๒๙.๐๒	ลดลง
X.๒๗๔	แม่น้ำโก-ลก	แว้ง	นราธิวาส	๒๒.๔๐	๑๘.๓๘	๑๘.๔๔	๑๘.๓๙	๑๘.๔๑	๑๘.๓๙	ลดลง
X.๓๗A	แม่น้ำตาปี	พระแสง	สุราษฎร์ธานี	๑๐.๗๖	๑๐.๑๖	๑๐.๑๓	๑๐.๐๖	๙.๙๖	๙.๘๘	ลดลง

*** ยังไม่ได้รับรายงาน

๖. สถานการณ์น้ำในพื้นที่ลุ่มน้ำโขง ณ วันที่ ๑๕ ตุลาคม ๒๕๕๙ (ที่มา:MRC: Mekong River Commission)

สถานี	ระดับตลิ่ง(เมตร)	ระดับน้ำ (เมตร)	ต่ำกว่าระดับตลิ่ง (เมตร)	แนวโน้ม
อ.เชียงแสน จ.เชียงราย	๑๒.๘๐	๓.๒๑	๙.๕๙	ลดลง
อ.เชียงคาน จ.เลย	๑๖.๐๐	๘.๐๘	๗.๙๒	ลดลง
อ.เมือง จ.หนองคาย	๑๒.๒๐	๕.๗๖	๖.๔๔	ลดลง
อ.เมือง จ.นครพนม	๑๒.๕๐	๔.๙๐	๗.๖๐	ลดลง
อ.เมือง จ.มุกดาหาร	๑๒.๐๐	๔.๗๕	๗.๒๕	ลดลง
อ.โขงเจียม จ.อุบลราชธานี	๑๔.๕๐	๖.๓๔	๘.๑๖	ลดลง

๖. สถานการณ์เตือนภัย Early Warning ณ วันที่ ๑๖ ตุลาคม ๒๕๕๙ (ที่มา: สำนักวิจัย พัฒนาและอุทกวิทยา กรมทรัพยากรน้ำ)

[เวลา ๑๕.๐๐ น.(เมื่อวาน) - ๐๘.๐๐ น.(วันนี้)]

การแจ้งเตือน	สถานี	การแจ้งเตือน
เตือนสีแดง (อพยพ)	-	-
เตือนสีเหลือง (เตือนภัย)	-	-
เตือนสีเขียว (เฝ้าระวัง)	-	-

*ได้รับข้อมูลจากทาง Social Media โดยโปรแกรม Line ศูนย์อุทกภัย ทน.

๗. เหตุการณ์วิกฤตน้ำปัจจุบัน ณ วันที่ ๑๖ ตุลาคม ๒๕๕๙ [เวลา ๑๕.๐๐ น.(เมื่อวาน) - ๐๘.๐๐ น.(วันนี้)]

ไม่มีสถานการณ์

๘. สถานการณ์อุทกภัย ณ วันที่ ๑๖ ตุลาคม ๒๕๕๙ (ที่มา : กรมป้องกันและบรรเทาสาธารณภัย)

จังหวัดที่ประกาศเขตการให้ความช่วยเหลือผู้ประสบภัยพิบัติกรณีฉุกเฉิน (อุทกภัย) ตั้งแต่ ๑๘ พ.ค. - ๑๔ ต.ค. ๒๕๕๙ ตามระเบียบ กระทรวงการคลังว่าด้วยเงินอุดหนุนราชการ เพื่อช่วยเหลือผู้ประสบภัยพิบัติกรณีฉุกเฉิน พ.ศ. ๒๕๕๖ จำนวน ๔๕ จังหวัด ๒๕๘ อำเภอ ๑,๑๒๐ ตำบล ๖,๘๖๐ หมู่บ้าน จังหวัดที่ปิดสถานการณ์แล้ว ๒๘ จังหวัด ๑๖๙ อำเภอ ๕๘๒ ตำบล ๓,๓๖๗ หมู่บ้าน ปัจจุบันยังคงมีจังหวัดมีประกาศเขตการให้ความช่วยเหลือผู้ประสบภัยพิบัติกรณีฉุกเฉิน (อุทกภัย) จำนวน ๑๗ จังหวัด ๘๙ อำเภอ ๕๓๘ ตำบล ๓,๔๙๓ หมู่บ้าน (จ.พะเยา พังงา อุทัยธานี ชัยนาท กำแพงเพชร นครสวรรค์ พิษณุโลก สุโขทัย พิจิตร พระนครศรีอยุธยา ตาก บึงกาฬ สกลนคร ระยอง ระนอง จ.ชัยภูมิ และ จ.อ่างทอง)

๙. การคาดหมายลักษณะอากาศ ๗ วันข้างหน้า (ระหว่างวันที่ ๑๖ - ๒๑ ตุลาคม ๒๕๕๙)

ในช่วงวันที่ ๑๖ ต.ค. ภาคเหนือและภาคตะวันออกเฉียงเหนือยังคงมีฝนตกได้ ส่วนบริเวณภาคตะวันออก และภาคใต้ฝั่งตะวันตกจะมีฝนตกหนักบางแห่ง หลังจากนั้นในช่วงวันที่ ๑๗ - ๒๑ ต.ค. ภาคเหนือและภาคตะวันออกเฉียงเหนือมีปริมาณฝนลดลง ส่วนบริเวณภาคกลางตอนล่าง ภาคตะวันออก และภาคใต้ จะมีฝนเพิ่มมากขึ้นและมีฝนตกหนักบางแห่ง สำหรับกรุงเทพมหานครและปริมณฑลยังคงมีฝนตกตลอดช่วงกับมีฝนตกหนักบางแห่ง

จึงเรียนมาเพื่อโปรดทราบ

นายวรศาสน์ อภัยพงษ์
อธิบดีกรมทรัพยากรน้ำ