

แผนปฏิบัติการ

บรรเทาภาวะน้ำท่วม และภาวะน้ำแล้ง

ปี 2567-2568

สำนักงานทรัพยากรน้ำที่ 6



จัดทำโดย


กองวิเคราะห์และประเมินสถานการณ์น้ำ กรมทรัพยากรน้ำ



แผนปฏิบัติการบรรเทาภาวะน้ำท่วมและภาวะน้ำแล้ง

ของสำนักงานทรัพยากรน้ำที่ 6

กองวิเคราะห์และประเมินสถานการณ์น้ำ กรมทรัพยากรน้ำ
มิถุนายน 2567



กิตติกรรมประกาศ

แผนปฏิบัติการบรรเทาภาวะน้ำท่วมและภาวะน้ำแล้ง พ.ศ. 2567/2568 ของกรมทรัพยากรน้ำฉบับนี้ สำเร็จได้ด้วยดีด้วยความร่วมมือระหว่างกองวิเคราะห์และประเมินสถานการณ์น้ำ และสำนักงานทรัพยากรน้ำที่ 1-11 ที่ได้ให้การสนับสนุนข้อมูลต่างๆ เป็นอย่างดี ตลอดจนอำนวยความสะดวกในการติดต่อประสานงาน เป็นผลให้การจัดทำแผนปฏิบัติการบรรเทาภาวะน้ำท่วมและภาวะน้ำแล้งของกรมทรัพยากรน้ำ สำเร็จลุล่วงตามวัตถุประสงค์

กองวิเคราะห์และประเมินสถานการณ์น้ำ ขอขอบคุณเจ้าหน้าที่สำนักงานทรัพยากรน้ำที่ 1-11 ทุกท่านที่ได้ให้ความร่วมมือเป็นอย่างดี และหวังเป็นอย่างยิ่งว่าแผนปฏิบัติการบรรเทาภาวะน้ำท่วมและภาวะน้ำแล้ง พ.ศ. 2567/2568 ฉบับนี้ จะเป็นประโยชน์ต่อเจ้าหน้าที่สำนักงานทรัพยากรน้ำที่ 1-11 และหน่วยงานที่เกี่ยวข้อง เพื่อนำไปใช้ประโยชน์ต่อไป

กรมทรัพยากรน้ำ

มิถุนายน 2567

คำนำ

ตามมติคณะรัฐมนตรีเมื่อวันที่ 4 มิถุนายน 2567 รับทราบและเห็นชอบมาตรการรับมือฤดูฝน ปี 2567 โดยให้หน่วยงานที่เกี่ยวข้องดำเนินการจัดทำแผนปฏิบัติการภายใต้มาตรการดังกล่าว เพื่อรองรับสถานการณ์น้ำได้อย่างมีประสิทธิภาพ โดยมาตรการที่ 3 ได้มอบหมายให้กรมทรัพยากรน้ำเตรียมความพร้อมเครื่องจักรเครื่องมือ อาคารชลศาสตร์ ระบบระบายน้ำ โทรมมาตร บุคลากรประจำพื้นที่เสี่ยง และศูนย์อพยพให้สามารถรองรับสถานการณ์ในช่วงน้ำหลากและฝนทิ้งช่วง

ดังนั้น กรมทรัพยากรน้ำจึงได้จัดทำแผนปฏิบัติการบรรเทาภาวะน้ำท่วมและภาวะน้ำแล้ง พ.ศ. 2567/2568 ของกรมทรัพยากรน้ำ นำเสนอแบ่งออกเป็น 3 ส่วน ได้แก่ ส่วนที่ 1 กรีนน้ำ ส่วนที่ 2 การวิเคราะห์และความพร้อม และส่วนที่ 3 แผนปฏิบัติการฯ เพื่อเป็นการเตรียมความพร้อมในการกำหนดแผนงาน และมาตรการเชิงปฏิบัติด้านการบรรเทาภาวะวิกฤติในแต่ละพื้นที่ โดยแผนปฏิบัติการฯ ฉบับนี้ มีวัตถุประสงค์ เพื่อให้เจ้าหน้าที่ของกรมทรัพยากรน้ำและผู้ที่เกี่ยวข้อง ทราบถึงกระบวนการปฏิบัติงาน การเตรียมความพร้อมด้านต่างๆ และแผนปฏิบัติการบรรเทาภาวะน้ำท่วมและภาวะน้ำแล้ง รวมทั้งรายชื่อเจ้าหน้าที่ในการติดต่อประสานงานของสำนักงานทรัพยากรน้ำ

กรมทรัพยากรน้ำขอขอบคุณ กองวิเคราะห์และประเมินสถานการณ์น้ำ สำนักงานทรัพยากรน้ำที่ 6 และหน่วยงานภายในทุกหน่วยงานของกรมทรัพยากรน้ำในการรวบรวมข้อมูลด้านต่างๆ จึงทำให้แผนปฏิบัติการบรรเทาภาวะน้ำท่วมและภาวะน้ำแล้ง พ.ศ.2567/2568 ฉบับนี้ สำเร็จด้วยดี และเป็นไปตามวัตถุประสงค์ที่ได้กำหนดไว้ หากมีข้อเสนอแนะอื่นที่เป็นประโยชน์ต่อการจัดทำแผนปฏิบัติการบรรเทาภาวะน้ำท่วมและภาวะน้ำแล้งของกรมทรัพยากรน้ำ ขอให้เสนอแนะมาได้ที่ กองวิเคราะห์และประเมินสถานการณ์น้ำ จักขอบคุณยิ่ง

กองวิเคราะห์และประเมินสถานการณ์น้ำ

มิถุนายน 2567



สารบัญ


	หน้า
สารบัญ	(1)
สารบัญตาราง	(2)
สารบัญรูป	(3)
ส่วนที่ 1 เกริ่นนำ	1
1.1 บทนำ	2
1.2 วัตถุประสงค์	3
1.3 ประโยชน์ที่ได้รับ	3
1.4 สรุปผลการดำเนินการให้ความช่วยเหลือ ของสำนักงานทรัพยากรน้ำที่ 6	4
ส่วนที่ 2 การวิเคราะห์และความพร้อม	8
2.1 ข้อมูลเชิงพื้นที่และการวิเคราะห์	9
2.2 ข้อมูลความพร้อมด้านอุปกรณ์/เครื่องมือ/อาคารชลศาสตร์	23
2.3 ข้อมูลความพร้อมด้านบุคลากร	36
ส่วนที่ 3 แผนปฏิบัติการฯ	41
3.1 แผนปฏิบัติการบรรเทาภาวะน้ำท่วมและภาวะน้ำแล้ง	41
ภาคผนวก 1 การวิเคราะห์พื้นที่เสี่ยงน้ำท่วม ในขอบเขตสำนักงานทรัพยากรน้ำที่ 6	
ภาคผนวก 2 การวิเคราะห์พื้นที่เสี่ยงภัยแล้ง ในขอบเขตสำนักงานทรัพยากรน้ำที่ 6	
ภาคผนวก 3 ความพร้อมด้านสถานีตรวจวัดสถานการณ์น้ำ (สถานี Early Warning)	
ภาคผนวก 4 ความพร้อมด้านสถานีตรวจวัดสถานการณ์น้ำ (โทรมาตร และกล้อง CCTV)	
ภาคผนวก 5 ความพร้อมด้านสถานีตรวจวัดสถานการณ์น้ำ (สถานีอุตุ-อุทกวิทยา)	
ภาคผนวก 6 ความพร้อมด้านสถานีตรวจวัดสถานการณ์น้ำ (สถานีตรวจวัดแหล่งน้ำขนาดเล็ก)	
ภาคผนวก 7 ความพร้อมด้านความมั่นคงของอ่างเก็บน้ำ	

สารบัญตาราง

	หน้า
ตาราง 1 ผลการให้ความช่วยเหลือพื้นที่ประสบปัญหาอุทกภัยย้อนหลัง 7 ปี ตั้งแต่ ปี พ.ศ. 2560 – 2566	5
ตาราง 2 ผลการให้ความช่วยเหลือพื้นที่ประสบปัญหาภัยแล้ง ย้อนหลัง 9 ปี ตั้งแต่ ปี พ.ศ. 2558 – 2566	6
ตาราง 3 สรุบบงบประมาณที่ได้รับการจัดสรร ย้อนหลัง 11 ปี ตั้งแต่ ปี พ.ศ. 2556 – 2566	7
ตาราง 4 ข้อมูลพื้นที่เสี่ยงภัยน้ำท่วม จาก 6 ฐานข้อมูล	11
ตาราง 5 กลุ่มชั้นข้อมูลในการวิเคราะห์พื้นที่เสี่ยงภัยน้ำท่วม	12
ตาราง 6 (1) พื้นที่เสี่ยงน้ำท่วมมาก จำนวน 5 จังหวัด 17 อำเภอ	13
ตาราง 7 (2) พื้นที่เสี่ยงน้ำท่วมปานกลาง จำนวน 8 จังหวัด 55 อำเภอ	14
ตาราง 8 (3) พื้นที่เสี่ยงภัยน้ำท่วมน้อย จำนวน 8 จังหวัด 67 อำเภอ	15
ตาราง 9 ข้อมูลพื้นที่เสี่ยงภัยน้ำแล้ง จาก 6 ฐานข้อมูล	17
ตาราง 10 กลุ่มชั้นข้อมูลในการวิเคราะห์พื้นที่เสี่ยงภัยน้ำแล้ง	18
ตาราง 11 (1) พื้นที่เสี่ยงภัยน้ำแล้งมาก จำนวน 5 จังหวัด 17 อำเภอ	19
ตาราง 12 (2) พื้นที่เสี่ยงภัยน้ำแล้งปานกลาง จำนวน 7 จังหวัด 33 อำเภอ	20
ตาราง 13 (3) พื้นที่เสี่ยงภัยน้ำแล้งน้อย จำนวน 8 จังหวัด 61 อำเภอ	21
ตาราง 14 ความพร้อมด้านสถานีตรวจวัดสถานการณ์น้ำ ของสำนักงานทรัพยากรน้ำที่ 6	31
ตาราง 15 ความพร้อมด้านอุปกรณ์และเครื่องมือ	33
ตาราง 16 ความพร้อมด้านความมั่นคงของอ่างเก็บน้ำ	34
ตาราง 17 เจ้าหน้าที่ด้านเฝ้าระวังสถานการณ์ด้านภาวะน้ำท่วมและภาวะน้ำแล้ง จำนวน 9 ราย	37
ตาราง 18 เจ้าหน้าที่ด้านการปฏิบัติงานเชิงพื้นที่รายจังหวัด จำนวน 9 ราย	38
ตาราง 19 รายชื่อเจ้าหน้าที่ส่วนกลางในการติดตามสถานการณ์ด้านภาวะน้ำท่วมและภาวะน้ำแล้ง	40
ตาราง 20 ตำแหน่งจุดติดตั้งเครื่องสูบน้ำช่วยเหลือน้ำท่วม	42
ตาราง 21 ตำแหน่งจุดติดตั้งเครื่องสูบน้ำช่วยเหลือภัยแล้ง	45

สารบัญรูป

	หน้า
รูป 1 ผลการให้ความช่วยเหลือพื้นที่ประสบปัญหาอุทกภัยตั้งแต่ ปี พ.ศ. 2560 – 2566	5
รูป 2 ผลการให้ความช่วยเหลือพื้นที่ประสบปัญหาภัยแล้งตั้งแต่ ปี พ.ศ. 2558 – 2566	6
รูป 3 สรุปงบประมาณที่ได้รับการจัดสรร ย้อนหลัง 11 ปี ตั้งแต่ ปี พ.ศ. 2556 – 2566	7
รูป 4 พื้นที่รับผิชอบของสำนักงานทรัพยากรน้ำที่ 6	10
รูป 5 พื้นที่เสี่ยงน้ำท่วมในขอบเขตของสำนักงานทรัพยากรน้ำที่ 6	16
รูป 6 พื้นที่เสี่ยงภัยแล้งในขอบเขตของสำนักงานทรัพยากรน้ำที่ 6	22
รูป 7 Webpage ระบบเตือนภัยล่วงหน้า (Early Warning system)	24
รูป 8 ระบบติดตามสถานการณ์น้ำทางไกลอัตโนมัติหรือระบบโทรมาตร	26
รูป 9 ระบบโทรมาตร ของกรมทรัพยากรน้ำ	26
รูป 10 Webpage ระบบกล้องโทรทรรศน์วงจรรปิด	27
รูป 11 การพัฒนาระบบฐานข้อมูลการจัดเก็บและบริการข้อมูลอุทกวิทยา (IS Hydro)	28
รูป 12 Webpage ข้อมูลอุตุ-อุทกวิทยา ของกรมทรัพยากรน้ำ	28
รูป 13 Webpage ระบบตรวจวัดปริมาณน้ำเก็บกักในแหล่งน้ำขนาดเล็ก	30
รูป 14 ความพร้อมด้านสถานีตรวจวัดสถานการณ์น้ำ ของสำนักงานทรัพยากรน้ำที่ 6	32
รูป 15 ตำแหน่งโครงการพัฒนาแหล่งน้ำประเภทอ่างเก็บน้ำในเขตพื้นที่ความรับผิดชอบ ของสำนักงานทรัพยากรน้ำที่ 6	35
รูป 16 ตำแหน่งจุดติดตั้งเครื่องสูบน้ำช่วยเหลือน้ำท่วม ในเขตพื้นที่ความรับผิดชอบ ของสำนักงานทรัพยากรน้ำที่ 6	44
รูป 17 ตำแหน่งจุดติดตั้งเครื่องสูบน้ำช่วยเหลือภัยแล้ง ในเขตพื้นที่ความรับผิดชอบ ของสำนักงานทรัพยากรน้ำที่ 6	46



ส่วนที่ 1 เกริ่นนำ

1.1 บทนำ

1.2 วัตถุประสงค์

1.3 ประโยชน์ที่ได้รับ

1.4 สรุปผลการดำเนินการให้ความช่วยเหลือของสำนักงานทรัพยากรน้ำที่ 6

1.1 บทนำ

กรมทรัพยากรน้ำ ในฐานะที่เป็นหน่วยงานปฏิบัติในสังกัดกระทรวงทรัพยากรธรรมชาติและสิ่งแวดล้อม มีภารกิจรับผิดชอบเกี่ยวกับทรัพยากรน้ำผิวดินในพื้นที่นอกเขตชลประทาน/พื้นที่เกษตรน้ำฝน จำนวน 117 ล้านไร่ ซึ่งศักยภาพด้านทรัพยากรน้ำของพื้นที่จะขึ้นอยู่กับปริมาณฝนที่ตกในพื้นที่เป็นหลัก เนื่องจากไม่มีแหล่งเก็บกักน้ำขนาดใหญ่และระบบชลประทาน ที่จะใช้สามารถควบคุมปริมาณน้ำและการใช้น้ำของพื้นที่ได้ ทำให้พื้นที่นอกเขตชลประทาน ต้องเผชิญเหตุกับปัญหาภัยพิบัติอันเกิดจากน้ำ ไม่ว่าจะเป็นปัญหาภาวะน้ำท่วมและปัญหาภาวะน้ำแล้ง และเนื่องจากปัจจัยของการเกิดเหตุวิกฤติน้ำในพื้นที่นอกเขตชลประทานไม่สามารถควบคุมได้ การเตรียมความพร้อมในการเผชิญเหตุจึงเป็นสิ่งสำคัญ เพื่อให้หน่วยงานมีความพร้อมในการช่วยเหลือประชาชนที่ได้รับความเดือดร้อนจากปัญหาวิกฤติน้ำได้อย่างมีประสิทธิภาพ ซึ่งกรมทรัพยากรน้ำ ได้รับการจัดสรรงบประมาณในการบริหารจัดการเพื่อรองรับสภาวะวิกฤติน้ำ ตั้งแต่ปีงบประมาณ พ.ศ. 2556 ถึงปัจจุบัน โดยได้จัดสรรงบประมาณดังกล่าว ลงสู่สำนักงานทรัพยากรน้ำที่ 6 เพื่อใช้ปฏิบัติงานให้ความช่วยเหลือประชาชนที่ได้รับความเดือดร้อนจากปัญหาภาวะน้ำแล้งและภาวะน้ำท่วม จึงต้องมีการจัดทำแผนปฏิบัติการบรรเทาภาวะน้ำแล้งและภาวะน้ำท่วม เพื่อใช้เป็นคู่มือในการปฏิบัติงานร่วมกับหน่วยงานที่เกี่ยวข้อง และทำให้การใช้จ่ายงบประมาณและผลการปฏิบัติงานช่วยเหลือประชาชนที่ได้รับความเดือดร้อนจากภัยพิบัติด้านน้ำเป็นไปอย่างมีประสิทธิภาพ

นอกจากนี้ สำนักงานทรัพยากรน้ำแห่งชาติ ซึ่งเป็นหน่วยงานกำกับนโยบายด้านทรัพยากรน้ำของประเทศ ได้กำหนดให้หน่วยงานที่เกี่ยวข้องปฏิบัติตามปฏิทินการบริหารจัดการทรัพยากรน้ำช่วงฤดูฝนและฤดูแล้ง โดยกรมทรัพยากรน้ำเป็นหนึ่งในหน่วยงานที่ต้องถือปฏิบัติตามปฏิทินดังกล่าว จึงจัดทำแผนปฏิบัติการบรรเทาภาวะน้ำแล้งและภาวะน้ำท่วม เพื่อตอบสนองนโยบายของสำนักงานทรัพยากรน้ำแห่งชาติ

1.2 วัตถุประสงค์

- 1) เพื่อเป็นการเตรียมความพร้อมเครื่องจักรเครื่องมือ อาคารชลศาสตร์ ระบบโทรมาตร และบุคลากรประจำพื้นที่เสี่ยง ให้สามารถรองรับสถานการณ์ในสภาวะวิกฤติน้ำ ได้อย่างมีประสิทธิภาพ
- 2) เพื่อให้หน่วยงานที่เกี่ยวข้องของกรมทรัพยากรน้ำ มีแผนปฏิบัติการบรรเทาภาวะน้ำแล้งและภาวะน้ำท่วม ที่ตอบสนองต่อการดำเนินงานตามมาตรการรองรับสถานการณ์ฤดูแล้งและฤดูฝนของสำนักงานทรัพยากรน้ำแห่งชาติ
- 3) เพื่อให้สำนักงานทรัพยากรน้ำที่ 1 - 11 มีแผนปฏิบัติการบรรเทาภาวะน้ำแล้งและภาวะน้ำท่วม ที่จะใช้เป็นคู่มือในการปฏิบัติงานเผชิญเหตุ โดยบูรณาการกับหน่วยงานที่เกี่ยวข้องในพื้นที่รับผิดชอบ

1.3 ประโยชน์ที่ได้รับ

- 1) กรมทรัพยากรน้ำ และสำนักงานทรัพยากรน้ำที่ 1 - 11 มีความพร้อมในการปฏิบัติงานเผชิญเหตุกับปัญหาภัยพิบัติอันเกิดจากน้ำ และบูรณาการกับหน่วยงานที่เกี่ยวข้อง ในการให้ความช่วยเหลือประชาชนที่ได้รับความเดือดร้อนจากปัญหาภาวะน้ำแล้งและภาวะน้ำท่วมได้อย่างทันต่อเหตุการณ์
- 2) กรมทรัพยากรน้ำ สามารถปฏิบัติงานที่ตอบสนองต่อปฏิทินการบริหารจัดการทรัพยากรน้ำช่วงฤดูฝนและฤดูแล้งของสำนักงานทรัพยากรน้ำแห่งชาติ
- 3) สำนักงานทรัพยากรน้ำที่ 1 - 11 มีคู่มือในการปฏิบัติงานเผชิญเหตุ โดยบูรณาการกับหน่วยงานที่เกี่ยวข้องได้อย่างมีประสิทธิภาพ เช่น จังหวัด สำนักงานป้องกันและบรรเทาสาธารณภัย เขต สำนักงานป้องกันและบรรเทาสาธารณภัยจังหวัด สำนักงานทรัพยากรธรรมชาติและสิ่งแวดล้อมจังหวัด เป็นต้น



ส่วนที่ 1 เกริ่นนำ (ต่อ)

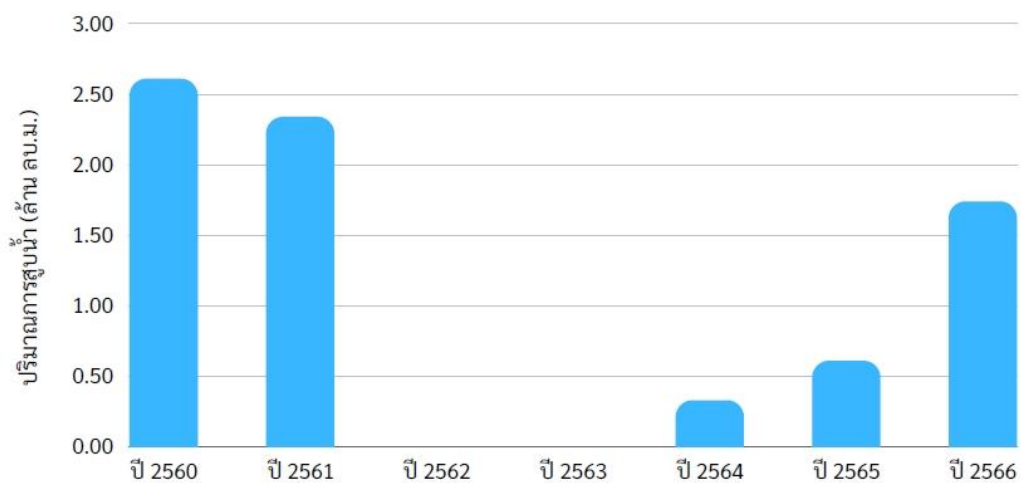
1.4 สรุปผลการดำเนินการให้ความช่วยเหลือ ของสำนักงานทรัพยากรน้ำที่ 6

- 1.4.1 ผลการให้ความช่วยเหลือพื้นที่ประสบปัญหาอุทกภัยตั้งแต่ ปี พ.ศ. 2560 – 2566
- 1.4.2 ผลการให้ความช่วยเหลือพื้นที่ประสบปัญหาภัยแล้งตั้งแต่ ปี พ.ศ. 2558 – 2566
- 1.4.3 งบประมาณที่ได้รับการจัดสรร

1.4.1 ผลการให้ความช่วยเหลือพื้นที่ประสบปัญหาอุทกภัยตั้งแต่ ปี พ.ศ. 2560 – 2566

ตาราง 1 ผลการให้ความช่วยเหลือพื้นที่ประสบปัญหาอุทกภัยย้อนหลัง 7 ปี ตั้งแต่ ปี พ.ศ. 2560 – 2566

รายการ	ปีงบประมาณ						
	2560	2561	2562	2563	2564	2565	2566
ปริมาณการสูบน้ำช่วยเหลือ น้ำท่วม (ล้าน ลบ.ม.)	2.61	2.34	-	-	0.33	0.61	1.74

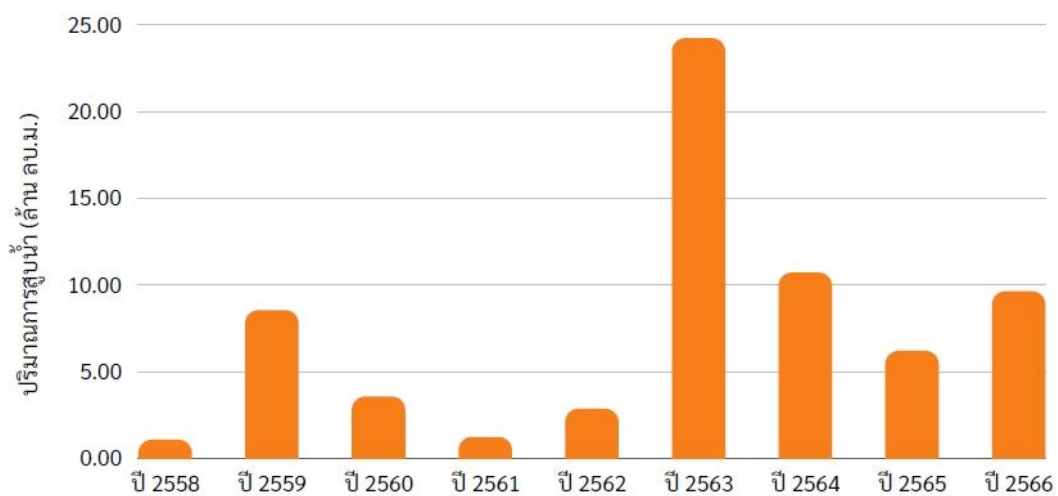


รูป 1 ผลการให้ความช่วยเหลือพื้นที่ประสบปัญหาอุทกภัยตั้งแต่ ปี พ.ศ. 2560 – 2566

1.4.2 ผลการให้ความช่วยเหลือพื้นที่ประสบปัญหาภัยแล้งตั้งแต่ ปี พ.ศ. 2558 – 2566

ตาราง 2 ผลการให้ความช่วยเหลือพื้นที่ประสบปัญหาภัยแล้ง ย้อนหลัง 9 ปี ตั้งแต่ ปี พ.ศ. 2558 – 2566

รายการ	ปีงบประมาณ								
	2558	2559	2560	2561	2562	2563	2564	2565	2566
ปริมาณ การสูบน้ำ ช่วยเหลือ ภัยแล้ง (ล้านบาท)	1.08	8.55	3.57	1.24	2.87	24.24	10.72	6.21	9.64

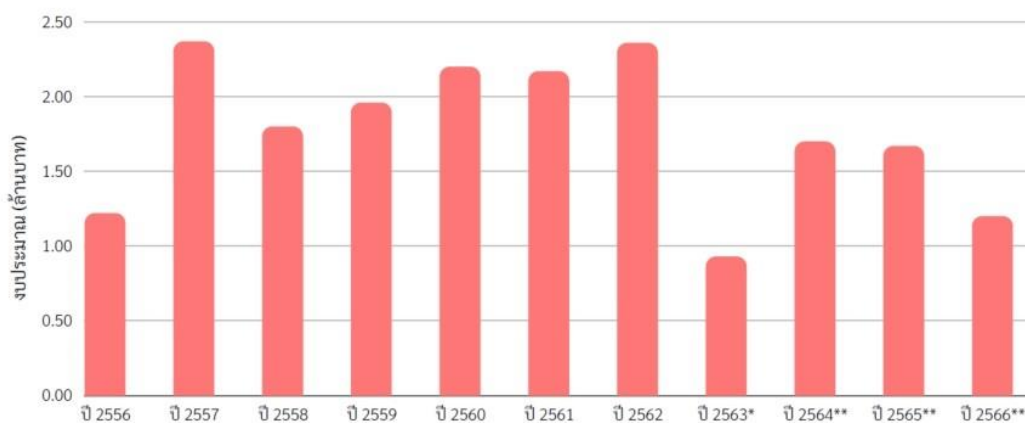


รูป 2 ผลการให้ความช่วยเหลือพื้นที่ประสบปัญหาภัยแล้งตั้งแต่ ปี พ.ศ. 2558 – 2566

1.4.3 งบประมาณที่ได้รับการจัดสรร

ตาราง 3 สรุบบงบประมาณที่ได้รับการจัดสรร ย้อนหลัง 11 ปี ตั้งแต่ ปี พ.ศ. 2556 – 2566

รายการ	ปี พ.ศ.					
	2556	2557	2558	2559	2560	2561
งบประมาณ (ล้านบาท)	1.22	2.37	1.80	1.96	2.20	2.17
รายการ	ปี พ.ศ.					
	2562	2563	2564	2565	2566	
งบประมาณ (ล้านบาท)	2.36	0.93	1.70	1.67	1.20	



รูป 3 สรุบบงบประมาณที่ได้รับการจัดสรร ย้อนหลัง 11 ปี ตั้งแต่ ปี พ.ศ. 2556 – 2566

หมายเหตุ : * กวป. ได้รับการโอนภารกิจตั้งแต่ปี พ.ศ. 2563

** งบประมาณที่จัดสรรลงหน่วยงาน ปรับตามความเป็นจริง ตั้งแต่ปี พ.ศ. 2563-2566



ส่วนที่ 2 การวิเคราะห์และความพร้อม

- 2.1 ข้อมูลเชิงพื้นที่และการวิเคราะห์
- 2.2 ข้อมูลความพร้อมด้านอุปกรณ์/เครื่องมือ/อาคารชลศาสตร์
- 2.3 ข้อมูลความพร้อมด้านบุคลากร



ส่วนที่ 2 การวิเคราะห์และความพร้อม (ต่อ)

2.1 ข้อมูลเชิงพื้นที่และการวิเคราะห์

- 2.1.1 พื้นที่รับผิดชอบของสำนักงานทรัพยากรน้ำที่ 6
- 2.1.2 ข้อมูลการวิเคราะห์พื้นที่เสี่ยงน้ำท่วม
- 2.1.3 ข้อมูลการวิเคราะห์พื้นที่เสี่ยงภัยแล้ง

2.1.1 พื้นที่รับผิดชอบของสำนักงานทรัพยากรน้ำที่ 6

สำนักงานทรัพยากรน้ำที่ 6 มีพื้นที่รับผิดชอบครอบคลุม 8 จังหวัด ประกอบด้วย จังหวัด จันทบุรี ฉะเชิงเทรา ชลบุรี ตราด นครนายก ปราจีนบุรี ระยอง และสระแก้ว รายละเอียดแสดงดังรูป 4



รูป 4 พื้นที่รับผิดชอบของสำนักงานทรัพยากรน้ำที่ 6

2.2.2 ข้อมูลการวิเคราะห์พื้นที่เสี่ยงน้ำท่วม

กองวิเคราะห์และประเมินสถานการณ์น้ำ ได้วิเคราะห์ข้อมูลพื้นที่เสี่ยงภัยน้ำท่วม เพื่อหาพื้นที่เสี่ยงน้ำท่วมในระดับจังหวัดและระดับอำเภอ โดยใช้เครื่องมือโปรแกรมระบบสารสนเทศภูมิศาสตร์ (ArcGIS) โดยใช้ข้อมูลหน่วยงานต่างๆ ในการวิเคราะห์ข้อมูลพื้นที่เสี่ยงภัยน้ำท่วม จาก 6 ฐานข้อมูล ดังนี้

ตาราง 4 ข้อมูลพื้นที่เสี่ยงภัยน้ำท่วม จาก 6 ฐานข้อมูล

ลำดับ	รายการ	ข้อมูลจาก
1.	ปริมาณน้ำฝนเฉลี่ย 30 ปี	กรมอุตุนิยมวิทยา
2.	พื้นที่น้ำท่วมซ้ำซาก 13 ปี (พ.ศ.2552-2565)	สำนักงานพัฒนาเทคโนโลยีอวกาศและภูมิสารสนเทศ (GISDA)
3.	การใช้ประโยชน์ที่ดิน ปี พ.ศ.2564	กรมพัฒนาที่ดิน
4.	จุดติดตั้งเครื่องสูบน้ำในการให้ความช่วยเหลือน้ำท่วม (ปี พ.ศ. 2560-2566)	กรมทรัพยากรน้ำ
5.	พื้นที่ประสบภัยน้ำท่วม รายตำบล (ปี พ.ศ. 2562-2566)	กรมป้องกันและบรรเทาสาธารณภัย (ปภ.)
6.	Area Base พื้นที่เสี่ยงภัยน้ำท่วม ปี พ.ศ.2561	สำนักงานทรัพยากรน้ำแห่งชาติ (สทนช.)

โดยกองวิเคราะห์และประเมินสถานการณ์น้ำ วิเคราะห์ข้อมูล (1) ปริมาณน้ำฝน (2) พื้นที่น้ำท่วมซ้ำซาก 13 ปี (พ.ศ.2552-2565) (3) การใช้ประโยชน์ที่ดิน ปี พ.ศ.2564 (4) จุดติดตั้งเครื่องสูบน้ำในการให้ความช่วยเหลือน้ำท่วม (ปี พ.ศ. 2560-2566) (5) พื้นที่ประสบภัยน้ำท่วม รายตำบล (ปี พ.ศ. 2562-2566) และ (6) Area Base พื้นที่เสี่ยงภัยน้ำท่วม ปี พ.ศ.2561 กลุ่มชั้นข้อมูลในการวิเคราะห์พื้นที่เสี่ยงภัยน้ำท่วม มีรายละเอียด ดังนี้

ตาราง 5 กลุ่มชั้นข้อมูลในการวิเคราะห์พื้นที่เสี่ยงภัยน้ำท่วม

ลำดับ	ปัจจัย	กลุ่มชั้นข้อมูล	Rating	ค่าน้ำหนัก
1.	ปริมาณน้ำฝน	— >1200 มม.	10	0.2
		— 1100-1200 มม.	8	
		— 1000-1100 มม.	6	
		— 900-1000 มม.	4	
		— 0-900 มม.	2	
2.	พื้นที่น้ำท่วมซ้ำซาก 13 ปี (พ.ศ.2552- 2565)	— 10-13 ครั้ง	10	0.3
		— 7-8 ครั้ง	8	
		— 5-6 ครั้ง	6	
		— 3-4 ครั้ง	4	
		— 1-2 ครั้ง	2	
3.	การใช้ประโยชน์ที่ดิน ปี พ.ศ.2564	— พื้นที่น้ำ (W)	10	0.1
		— เกษตรกรรม (A)	8	
		— ชุมชนและสิ่งปลูกสร้าง (U)	6	
		— เบ็ดเตล็ด (M)	4	
		— ป่าไม้ (F)	2	
4.	จุดติดตั้งเครื่องสูบน้ำ ในการให้ความ ช่วยเหลือน้ำท่วม (ปี พ.ศ. 2560-2566)	— 1, 2, 3, 4, 5 ขึ้นไป	2, 4, 6, 8, และ 10 ตามลำดับ	0.1
5.	พื้นที่ประสบภัยน้ำ ท่วม รายตำบล (ปี พ.ศ. 2562-2566)	— 1, 2, 3, 4, 5 ขึ้นไป	2, 4, 6, 8, และ 10 ตามลำดับ	0.2
6.	Area Base พื้นที่ เสี่ยงภัยน้ำท่วม ปี พ.ศ.2561	พื้นที่น้ำท่วม	10	0.1

สามารถสรุปผลการวิเคราะห์ข้อมูลพื้นที่เสี่ยงภัยน้ำท่วม แบ่งได้ออกเป็น 3 ระดับ ได้แก่ (1) พื้นที่เสี่ยงภัยน้ำท่วมระดับมาก (2) พื้นที่เสี่ยงภัยน้ำท่วมปานกลาง และ (3) พื้นที่เสี่ยงภัยน้ำท่วมน้อย ในเขตพื้นที่สำนักงานทรัพยากรน้ำที่ 6 มีรายละเอียดตามตาราง

ตาราง 6 (1) พื้นที่เสี่ยงน้ำท่วมมาก จำนวน 5 จังหวัด 17 อำเภอ

จังหวัด	อำเภอ	จำนวน (อำเภอ)
1. ฉะเชิงเทรา	บางคล้า บางน้ำเปรี้ยว บ้านโพธิ์ พนมสารคาม ราชสาส์น	5
2. ชลบุรี	พนัสนิคม	1
3. นครนายก	เมืองนครนายก องครักษ์	2
4. ปราจีนบุรี	กบินทร์บุรี นาดี บ้านสร้าง ประจันตคาม เมืองปราจีนบุรี ศรีมหาโพธิ	6
5. สระแก้ว	โคกสูง เมืองสระแก้ว อรัญประเทศ	3
	รวม	17

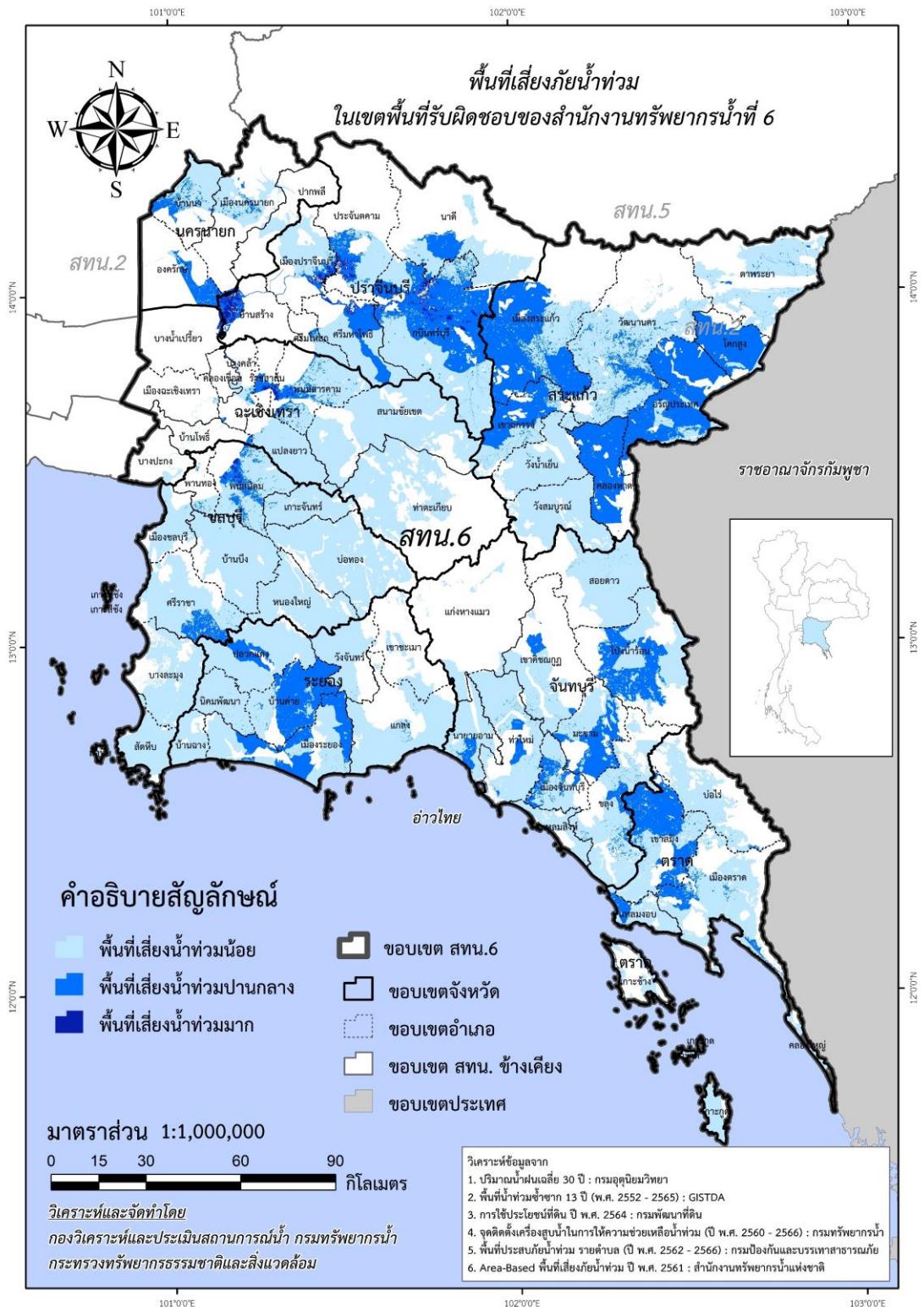
ตาราง 7 (2) พื้นที่เสี่ยงน้ำท่วมปานกลาง จำนวน 8 จังหวัด 55 อำเภอ

จังหวัด	อำเภอ	จำนวน (อำเภอ)
1. จันทบุรี	ขลุง เขาคิชฌกูฏ ท่าใหม่ นายายอาม โป่งน้ำร้อน มะขาม เมืองจันทบุรี สอยดาว แหลมสิงห์	9
2. ฉะเชิงเทรา	คลองเขื่อน บางคล้า บางน้ำเปรี้ยว บางปะกง บ้านโพธิ์ แปลงยาว พนมสารคาม เมืองฉะเชิงเทรา ราชสาส์น สนามชัยเขต	10
3. ชลบุรี	เกาะจันทร์ บ้านบึง พนัสนิคม พานทอง เมืองชลบุรี ศรีราชา	6
4. ตราด	เกาะช้าง เขาสมิง บ่อไร่ เมืองตราด แหลมงอบ	5
5. นครนายก	บ้านนา ปากพลี เมืองนครนายก องครักษ์	4
6. ปราจีนบุรี	กบินทร์บุรี นาดี บ้านสร้าง ประจันตคาม เมืองปราจีนบุรี ศรีมหาโพธิ์ ศรีมโหสถ	7
7. ระยอง	แกลง นิคมพัฒนา บ้านค่าย ปลวกแดง เมืองระยอง วังจันทร์	6
8. สระแก้ว	เขาฉกรรจ์ คลองหาด โคกสูง ตาพระยา เมืองสระแก้ว วังน้ำเย็น วัฒนานคร อรัญประเทศ	8
	รวม	55

ตาราง 8 (3) พื้นที่เสี่ยงภัยน้ำท่วมน้อย จำนวน 8 จังหวัด 67 อำเภอ

จังหวัด	อำเภอ	จำนวน (อำเภอ)
1. จันทบุรี	แก่งหางแมว ชลุม เขาคิชฌกูฏ ท่าใหม่ นายายอาม โป่งน้ำร้อน มะขาม เมืองจันทบุรี สอยดาว แหลมสิงห์	10
2. ฉะเชิงเทรา	คลองเขื่อน ท่าตะเกียบ บางคล้า บางน้ำเปรี้ยว บางปะกง บ้านโพธิ์ แปลงยาว พนมสารคาม เมืองฉะเชิงเทรา ราชสาส์น สนามชัยเขต	11
3. ชลบุรี	เกาะจันทร์ เกาะสีชัง บ่อทอง บางละมุง บ้านบึง พนัสนิม พานทอง เมืองชลบุรี ศรีราชา สัตหีบ หนองใหญ่	11
4. ตราด	เกาะกูด เกาะช้าง เขาสมิง คลองใหญ่ บ่อไร่ เมืองตราด แหลมงอบ	7
5. นครนายก	บ้านนา ปากพลี เมืองนครนายก องครักษ์	4
6. ปราจีนบุรี	กบินทร์บุรี นาดี บ้านสร้าง ประจันตคาม เมืองปราจีนบุรี ศรีมหาโพธิ์ ศรีมโหสถ	7
7. ระยอง	แกลง เขาชะเมา นิคมพัฒนา บ้านค่าย บ้านฉาง ปลวกแดง เมืองระยอง วังจันทร์	8
8. สระแก้ว	เขาฉกรรจ์ คลองหาด โคกสูง ตาพระยา เมืองสระแก้ว วังน้ำเย็น วังสมบูรณ์ วัฒนานคร อรัญประเทศ	9
	รวม	67

กองวิเคราะห์และประเมินสถานการณ์น้ำ สามารถสรุปเป็นแผนภาพพื้นที่เสี่ยงภัยน้ำท่วม
ในเขตพื้นที่รับผิดชอบของสำนักงานทรัพยากรน้ำที่ 6 ได้ดังแสดงในรูป 5



รูป 5 พื้นที่เสี่ยงน้ำท่วมในขอบเขตของสำนักงานทรัพยากรน้ำที่ 6

2.3.3 ข้อมูลการวิเคราะห์พื้นที่เสี่ยงภัยแล้ง

กองวิเคราะห์และประเมินสถานการณ์น้ำ ได้วิเคราะห์ข้อมูลพื้นที่เสี่ยงภัยแล้ง เพื่อหาพื้นที่เสี่ยงภัยน้ำแล้งในระดับจังหวัดและระดับอำเภอ โดยใช้เครื่องมือโปรแกรมระบบสารสนเทศภูมิศาสตร์ (ArcGIS) โดยใช้ข้อมูลหน่วยงานต่างๆ ในการวิเคราะห์ข้อมูลพื้นที่เสี่ยงภัยน้ำแล้ง จาก 6 ฐานข้อมูล ดังนี้

ตาราง 9 ข้อมูลพื้นที่เสี่ยงภัยน้ำแล้ง จาก 6 ฐานข้อมูล

ลำดับ	รายการ	ข้อมูลจาก
1.	ปริมาณน้ำฝนเฉลี่ย 30 ปี	กรมอุตุนิยมวิทยา
2.	พื้นที่น้ำแล้งซ้ำซาก 10 ปี (พ.ศ.2554-2564)	กรมพัฒนาที่ดิน
3.	การใช้ประโยชน์ที่ดิน ปี พ.ศ.2564	กรมพัฒนาที่ดิน
4.	จุดติดตั้งเครื่องสูบน้ำในการให้ความช่วยเหลือ น้ำแล้ง (ปี พ.ศ. 2560-2566)	กรมทรัพยากรน้ำ
5.	พื้นที่ประสบภัยน้ำแล้ง รายตำบล (ปี พ.ศ.2558-2563)	กรมป้องกันและบรรเทาสาธารณภัย (ปภ.)
6.	Area Base พื้นที่เสี่ยงภัยน้ำแล้ง ปี พ.ศ.2561	สำนักงานทรัพยากรน้ำแห่งชาติ (สทนช.)

โดยกองวิเคราะห์และประเมินสถานการณ์น้ำ วิเคราะห์ข้อมูล (1) ปริมาณน้ำฝน (2) พื้นที่น้ำแล้งซ้ำซาก 10 ปี (พ.ศ.2554-2564) (3) การใช้ประโยชน์ที่ดิน ปี พ.ศ.2564 (4) จุดติดตั้งเครื่องสูบน้ำในการให้ความช่วยเหลือน้ำแล้ง (ปี พ.ศ. 2560-2566) (5) พื้นที่ประสบภัยน้ำแล้ง รายตำบล (ปี พ.ศ. 2558-2563) และ (6) Area Base พื้นที่เสี่ยงภัยน้ำแล้ง ปี พ.ศ.2561 กลุ่มชั้นข้อมูลในการวิเคราะห์พื้นที่เสี่ยงภัยน้ำแล้ง มีรายละเอียด ดังนี้

ตาราง 10 กลุ่มชั้นข้อมูลในการวิเคราะห์พื้นที่เสี่ยงภัยน้ำแล้ง

ลำดับ	ปัจจัย	กลุ่มชั้นข้อมูล	Rating	ค่าน้ำหนัก
1.	ปริมาณน้ำฝน	— >1200 มม.	2	0.2
		— 1100-1200 มม.	4	
		— 1000-1100 มม.	6	
		— 900-1000 มม.	8	
		— 0-900 มม.	10	
2.	พื้นที่น้ำแล้งซ้ำซาก 10 ปี (พ.ศ.2554-2564)	— มากกว่า 6 ครั้ง	10	0.3
		— 4-5 ครั้ง	6	
		— 0-3 ครั้ง	2	
3.	การใช้ประโยชน์ที่ดิน ปี พ.ศ.2564	— พื้นที่น้ำ (W)	2	0.1
		— เกษตรกรรม (A)	10	
		— ชุมชนและสิ่งปลูกสร้าง (U)	6	
		— เบ็ดเตล็ด (M)	8	
		— ป่าไม้ (F)	4	
4.	จุดติดตั้งเครื่องสูบน้ำในการให้ความช่วยเหลือน้ำแล้ง (ปี พ.ศ. 2560-2566)	— 1, 2, 3, 4, 5 ขึ้นไป	2, 4, 6, 8 และ 10 ตามลำดับ	0.15
5.	พื้นที่ประสบภัยน้ำแล้งรายตำบล (ปี พ.ศ. 2558-2563)	— 1, 2, 3, 4, 5 ขึ้นไป	2, 4, 6, 8 และ 10 ตามลำดับ	0.2
6.	Area Base พื้นที่เสี่ยงภัยน้ำแล้ง ปี พ.ศ.2561	พื้นที่น้ำแล้ง	10	0.05

สามารถสรุปผลการวิเคราะห์ข้อมูลพื้นที่เสี่ยงภัยน้ำแล้ง แบ่งได้ออกเป็น 3 ระดับ ได้แก่ (1) พื้นที่เสี่ยงภัยน้ำแล้งระดับมาก (2) พื้นที่เสี่ยงภัยน้ำแล้งปานกลาง และ (3) พื้นที่เสี่ยงภัยน้ำแล้งน้อย ในเขตพื้นที่สำนักงานทรัพยากรน้ำที่ 6 มีรายละเอียดตามตาราง

ตาราง 11 (1) พื้นที่เสี่ยงภัยน้ำแล้งมาก จำนวน 5 จังหวัด 17 อำเภอ

จังหวัด	อำเภอ	จำนวน (อำเภอ)
1. จันทบุรี	โป่งน้ำร้อน สอยดาว	2
2. ฉะเชิงเทรา	แปลงยาว พนมสารคาม ราชสาส์น สนาบชัยเขต	4
3. ปราจีนบุรี	กบินทร์บุรี เมืองปราจีนบุรี ศรีมหาโพธิ์	3
4. ระยอง	นิคมพัฒนา บ้านฉาง	2
5. สระแก้ว	คลองหาด โคกสูง ตาพระยา วังสมบูรณ์ วัฒนานคร อรัญประเทศ	6
	รวม	17

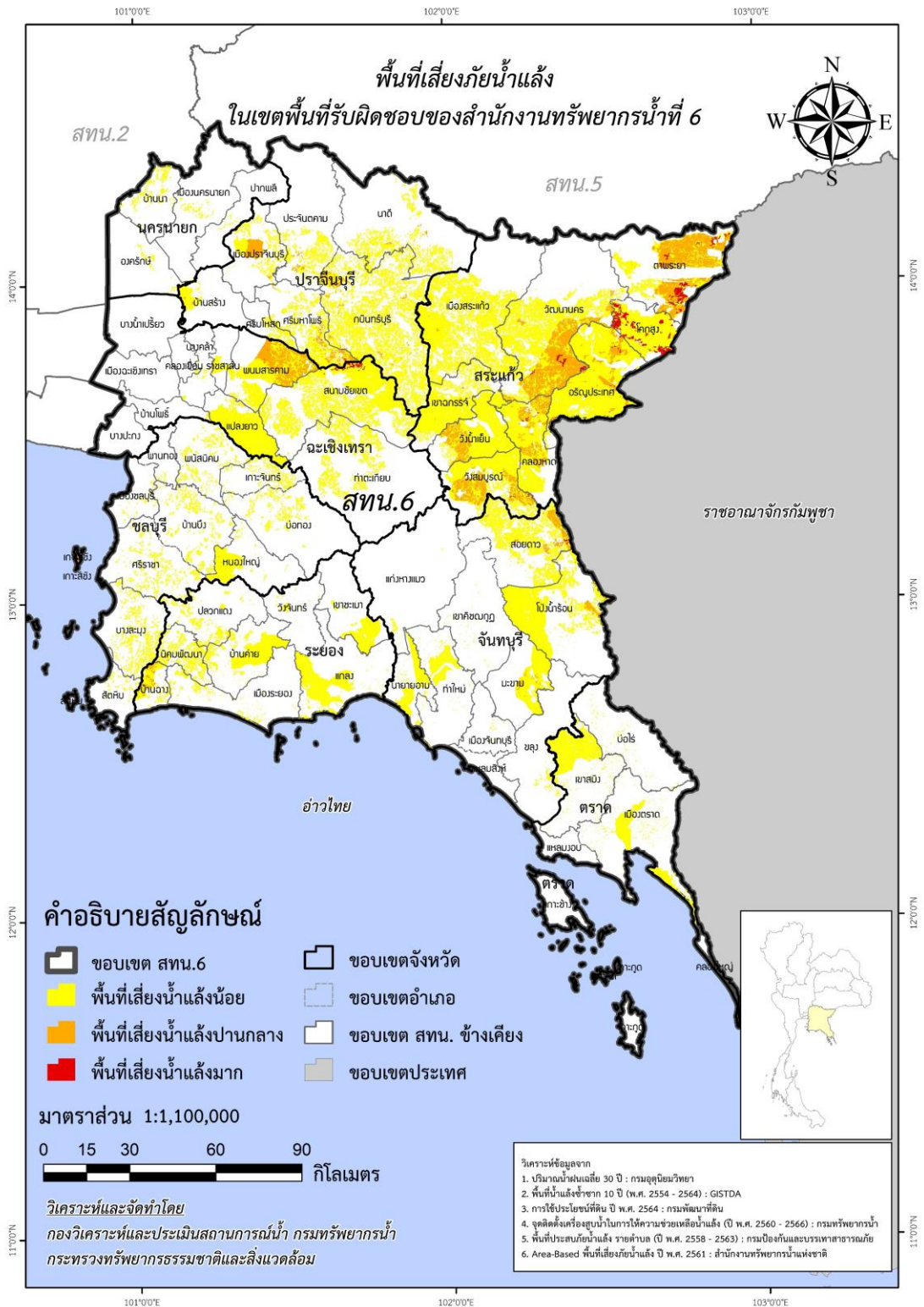
ตาราง 12 (2) พื้นที่เสี่ยงภัยน้ำแล้งปานกลาง จำนวน 7 จังหวัด 33 อำเภอ

จังหวัด	อำเภอ	จำนวน (อำเภอ)
1. จันทบุรี	โป่งน้ำร้อน มะขาม สอยดาว	3
2. ฉะเชิงเทรา	บางคล้า แพลงยาว พนมสารคาม ราชสาส์น สนามชัยเขต	5
3. ชลบุรี	เกาะสีชัง บางละมุง บ้านบึง เมืองชลบุรี ศรีราชา หนองใหญ่	6
4. นครนายก	บ้านนา	1
5. ปราจีนบุรี	กบินทร์บุรี นาดี บ้านสร้าง ประจันตคาม เมืองปราจีนบุรี ศรีมหาโพธิ	6
6. ระยอง	นิคมพัฒนา บ้านค่าย บ้านฉาง	3
7. สระแก้ว	เขาฉกรรจ์ คลองหาด โคกสูง ตาพระยา เมืองสระแก้ว วังน้ำเย็น วังสมบูรณ์ วัฒนานคร อรัญประเทศ	9
	รวม	33

ตาราง 13 (3) พื้นที่เสี่ยงภัยน้ำแล้งน้อย จำนวน 8 จังหวัด 61 อำเภอ

จังหวัด	อำเภอ	จำนวน (อำเภอ)
1. จันทบุรี	แก่งหางแมว ขลุง เขาคิชฌกูฏ ท่าใหม่ นายายอาม โป่งน้ำร้อน มะขาม เมืองจันทบุรี สอยดาว	9
2. ฉะเชิงเทรา	คลองเขื่อน ท่าตะเกียบ บางคล้า บางน้ำเปรี้ยว บ้านโพธิ์ แปลงยาว พนมสารคาม เมืองฉะเชิงเทรา ราชสาส์น สนามชัยเขต	10
3. ชลบุรี	เกาะจันทร์ เกาะสีชัง บ่อทอง บางละมุง บ้านบึง พนัสนิคม พานทอง เมืองชลบุรี ศรีราชา สัตหีบ หนองใหญ่	11
4. ตราด	เขาสมิง บ่อไร่ เมืองตราด	3
5. นครนายก	บ้านนา ปากพลี เมืองนครนายก องครักษ์	4
6. ปราจีนบุรี	กบินทร์บุรี นาดี บ้านสร้าง ประจันตคาม เมืองปราจีนบุรี ศรีมหาโพธิ์ ศรีมโหสถ	7
7. ระยอง	แกลง เขาชะเมา นิคมพัฒนา บ้านค่าย บ้านฉาง ปลวกแดง เมืองระยอง วังจันทร์	8
8. สระแก้ว	เขาฉกรรจ์ คลองหาด โคกสูง ตาพระยา เมืองสระแก้ว วังน้ำเย็น วังสมบูรณ์ วัฒนานคร อรัญประเทศ	9
	รวม	61

กองวิเคราะห์และประเมินสถานการณ์น้ำ สามารถสรุปเป็นแผนภาพพื้นที่เสี่ยงภัยน้ำแล้ง
ในเขตพื้นที่รับผิดชอบของสำนักงานทรัพยากรน้ำที่ 6 ได้ดังแสดงในรูป 6



รูป 6 พื้นที่เสี่ยงภัยแล้งในขอบเขตของสำนักงานทรัพยากรน้ำที่ 6



ส่วนที่ 2 การวิเคราะห์และความพร้อม (ต่อ)

2.2 ข้อมูลความพร้อมด้านอุปกรณ์/เครื่องมือ/อาคารชลศาสตร์

2.2.1 ระบบเตือนภัยล่วงหน้า (Early Warning System)

สำหรับพื้นที่เสี่ยงอุทกภัย – ดินถล่มในพื้นที่ลาดชันและพื้นที่ราบเชิงเขา

2.2.2 ระบบติดตามสถานการณ์น้ำทางไกลอัตโนมัติ (ระบบโทรมาตร)

2.2.3 ระบบกล้องโทรทัศน์วงจรปิด (กล้อง CCTV)

2.2.4 สถานีอุตุ-อุทกวิทยา

2.2.5 ระบบตรวจวัดปริมาณน้ำเก็บกักในแหล่งน้ำขนาดเล็ก (SRM-DWR)

2.2.6 ความพร้อมด้านสถานีตรวจวัดสถานการณ์น้ำ

2.2.7 ความพร้อมด้านอุปกรณ์และเครื่องมือ

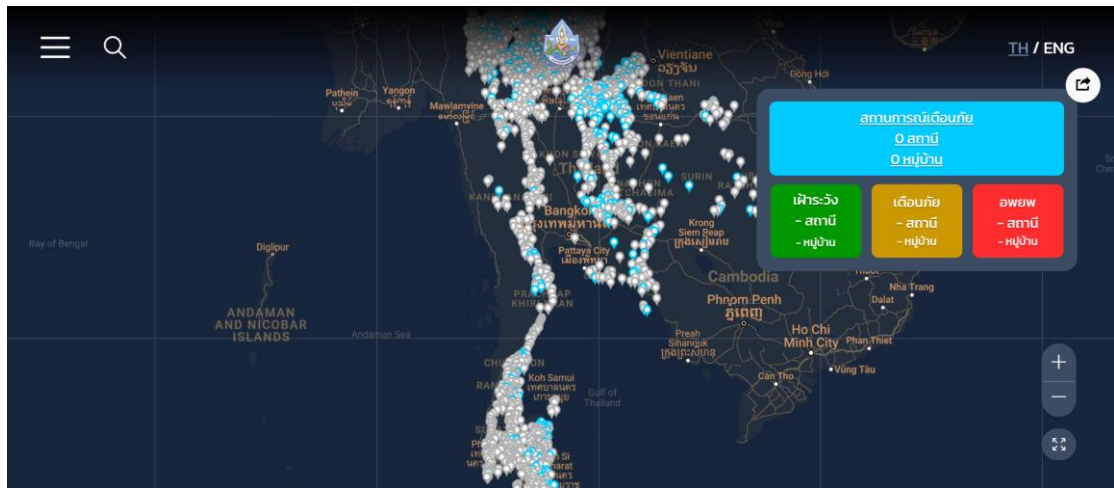
2.2.8 ความพร้อมด้านความมั่นคงของอ่างเก็บน้ำ

2.2.9 ศูนย์ผลิตและบริการน้ำดื่มสะอาด

2.2.1 ระบบเตือนภัยล่วงหน้า (Early Warning System) สำหรับพื้นที่เสี่ยงอุทกภัย – ดินถล่ม ในพื้นที่ลาดชันและพื้นที่ราบเชิงเขา

ประเทศไทยตั้งอยู่ภายใต้อิทธิพลของลมมรสุม ทำให้มีสภาพอากาศชุ่มชื้น และมีฝนตกชุก โดยเฉลี่ยประมาณ 6 เดือนต่อปี ปริมาณฝนที่ตกมากเกินไปเกินขีดความสามารถในการดูดซับน้ำของดิน ทำให้เกิดน้ำหลากหรือดินถล่ม ซึ่งเป็นปรากฏการณ์ที่เกิดขึ้นได้ทั่วไปในบริเวณภูเขาที่มีความลาดชันสูง ซึ่งภัยธรรมชาติดังกล่าวเกิดขึ้นบ่อยครั้ง และได้ทำความเสียหายต่อชีวิตและทรัพย์สินของประชาชนอย่างมาก กรมทรัพยากรน้ำ จึงได้มีกลไกในการติดตามสถานการณ์น้ำ เฝ้าระวังและเตือนภัยที่เกิดจากน้ำท่วมฉับพลัน โดยดำเนินการจัดทำระบบเตือนภัยล่วงหน้า (Early Warning) ด้วยการตรวจวัดข้อมูลปริมาณน้ำฝน และ/หรือระดับน้ำในพื้นที่หมู่บ้านที่อยู่ในข่ายเสี่ยงภัยสูงจากการเกิดน้ำท่วมฉับพลัน สำหรับติดตามและเฝ้าระวังสถานการณ์น้ำ ช่วยประกอบการตัดสินใจ เพื่อบริหารจัดการน้ำอย่างมีประสิทธิภาพ โดยเผยแพร่ข้อมูลสถานการณ์น้ำผ่านทางเว็บไซต์ :

<https://ews.dwr.go.th/ews/index.php>



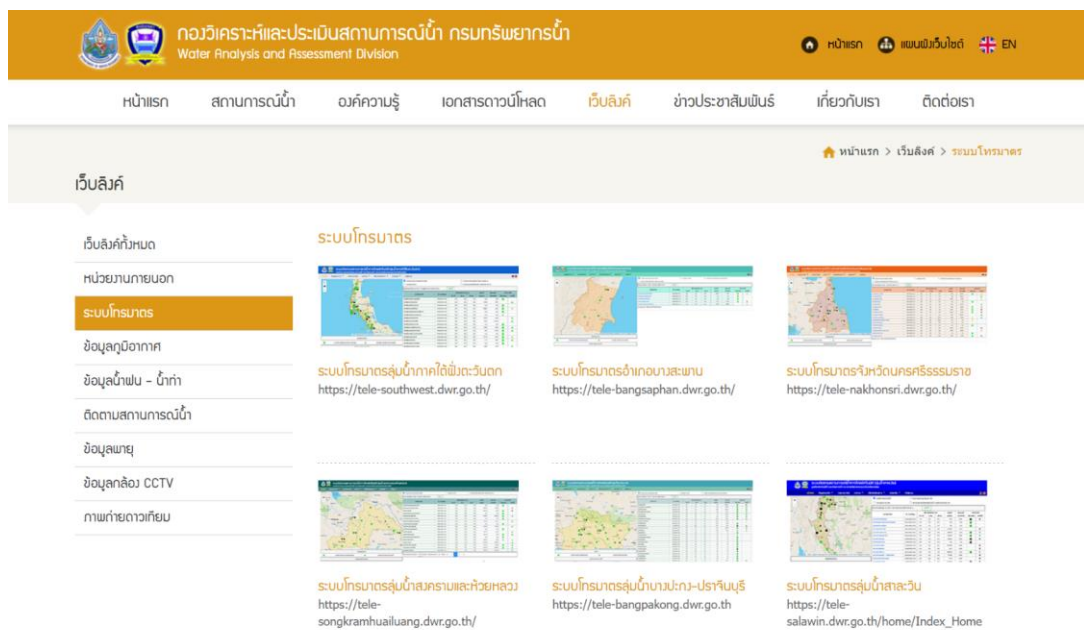
รูป 7 Webpage ระบบเตือนภัยล่วงหน้า (Early Warning system)

2.2.2 ระบบติดตามสถานการณ์น้ำทางไกลอัตโนมัติ (ระบบโทรมาตร)

กรมทรัพยากรน้ำ เป็นหน่วยงานหนึ่งที่มีภารกิจด้านบริหารจัดการทรัพยากรน้ำเพื่อการอุปโภค-บริโภค อุตสาหกรรม ภัยแล้ง และประเพณีสมดุลงานใช้น้ำของประเทศโดยเฉพาะในพื้นที่นอกเขตชลประทาน โดยได้ดำเนินการติดตั้งระบบติดตามสถานการณ์น้ำทางไกลอัตโนมัติในพื้นที่ลุ่มน้ำต่างๆ เพื่อใช้ในการติดตาม เฝ้าระวัง และคาดการณ์สถานการณ์น้ำ โดยเฉพาะอย่างยิ่งในช่วงฤดูน้ำหลากที่เกิดปัญหาน้ำท่วมอยู่เป็นประจำ และยังใช้เป็นข้อมูลในการประเพณีสมดุลงานในพื้นที่นอกเขตชลประทาน ซึ่งในการวิเคราะห์ดังกล่าวนอกจากข้อมูลของกรมทรัพยากรน้ำแล้ว ยังได้มีการนำข้อมูลตรวจวัดแบบตามเวลาจริง (Real Time) จากหน่วยงานต่างๆ เข้าสู่แบบจำลองทางคณิตศาสตร์ที่กองวิเคราะห์และประเมินสถานการณ์น้ำได้พัฒนาขึ้น เพื่อทำการวิเคราะห์ ประมวลผล คาดการณ์ พยากรณ์และเตือนภัยจากสถานการณ์น้ำ ซึ่งผลที่ได้จากแบบจำลองจะนำเสนอให้กับผู้บริหารและหน่วยงานที่เกี่ยวข้อง เพื่อนำไปใช้ในการกำหนดมาตรการ แนวทางในการบริหารจัดการและการช่วยเหลือต่อไป เพื่อให้การบริหารจัดการทรัพยากรน้ำในภาพรวมของประเทศ ทั้งด้านการอุปโภค-บริโภค อุตสาหกรรม ภัยแล้ง และการประเพณีสมดุลงานโดยเฉพาะในพื้นที่นอกเขตชลประทานเป็นไปอย่างมีประสิทธิภาพ อีกทั้งสามารถนำข้อมูลไปใช้เพื่อการแจ้งเตือนประชาชนในพื้นที่ให้ได้รับทราบสถานการณ์ล่วงหน้าได้อย่างทันท่วงทีโดยประชาชนและหน่วยงานในพื้นที่สามารถติดตามสถานการณ์ได้ทันทีผ่านระบบอินเทอร์เน็ตทางเว็บไซต์ <http://mekhala.dwr.go.th/weblinks-cate.php?txtlinkcate=2>



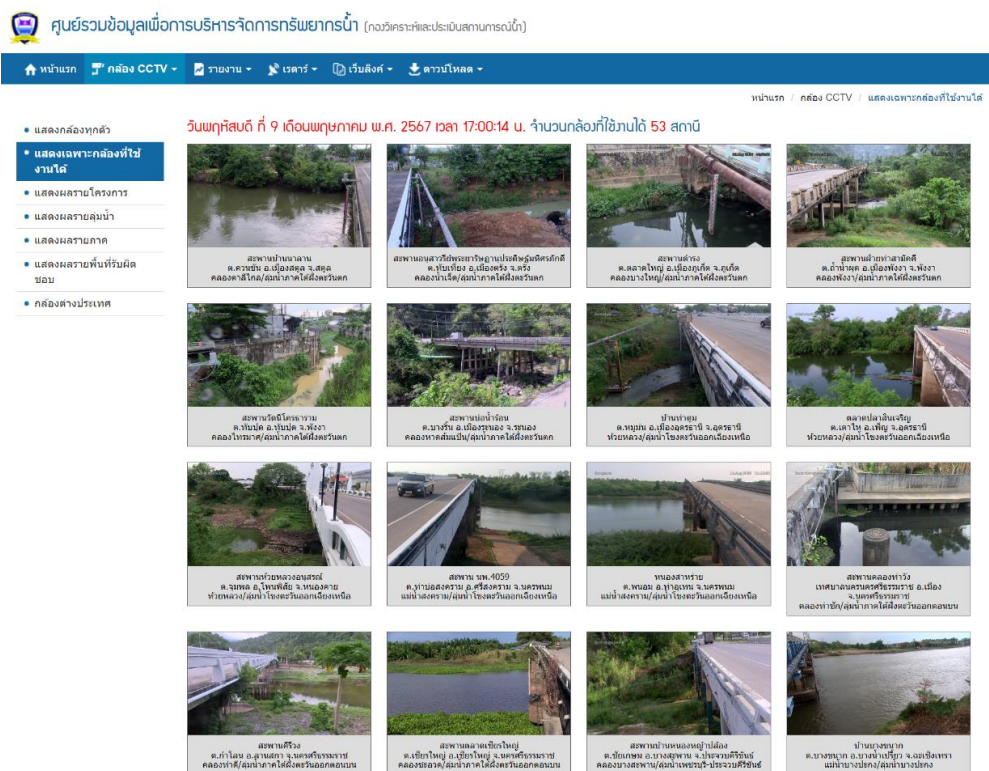
รูป 8 ระบบติดตามสถานการณ์น้ำทางไกลอัตโนมัติหรือระบบโทรมาตร



รูป 9 ระบบโทรมาตร ของกรมทรัพยากรน้ำ

2.2.3 ระบบกล้องโทรทัศน์วงจรปิด (กล้อง CCTV)

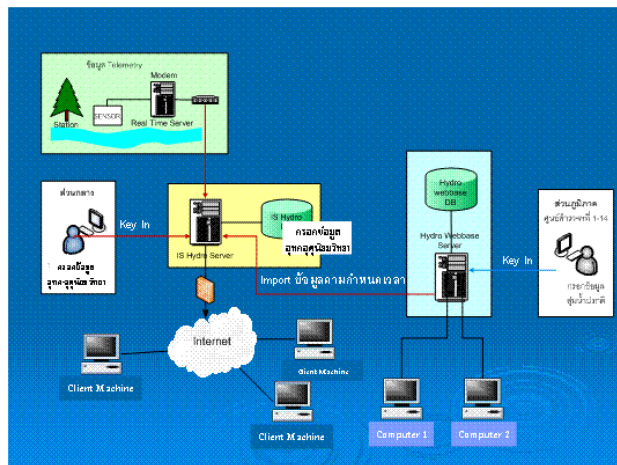
กรมทรัพยากรน้ำ โดยกองวิเคราะห์และประเมินสถานการณ์น้ำ ได้ดำเนินการติดตั้งระบบเฝ้าระวังและติดตามสถานการณ์น้ำ ด้วยกล้องโทรทัศน์วงจรปิด (กล้อง CCTV) ในพื้นที่ต่างๆ ที่มีความเสี่ยงที่จะเกิดปัญหาวิกฤติน้ำ เพื่อให้การเฝ้าระวัง ติดตาม และบริหารจัดการทรัพยากรน้ำในภาพรวมของประเทศ ทั้งด้านอุทกภัยและภัยแล้ง โดยเฉพาะในพื้นที่นอกเขตชลประทานให้เป็นอย่างดีมีประสิทธิภาพ สามารถติดตามสถานการณ์น้ำของประเทศได้อย่างทันท่วงที โดยเฉพาะอย่างยิ่งช่วงฤดูน้ำหลากที่เกิดปัญหาน้ำท่วมอยู่เป็นประจำ พร้อมทั้งสามารถนำข้อมูลไปใช้เพื่อการแจ้งเตือนประชาชนในพื้นที่ให้ได้ทราบสถานการณ์ล่วงหน้า และสามารถเตรียมความพร้อมรับมือเพื่อช่วยบรรเทาความเสียหายต่อชีวิตและทรัพย์สินของประชาชนได้ โดยประชาชนและหน่วยงานในพื้นที่สามารถติดตามสถานการณ์ได้ทันทีผ่านระบบอินเทอร์เน็ตทางเว็บไซต์ <http://mekhala.dwr.go.th/cctv/cctv-active.php>



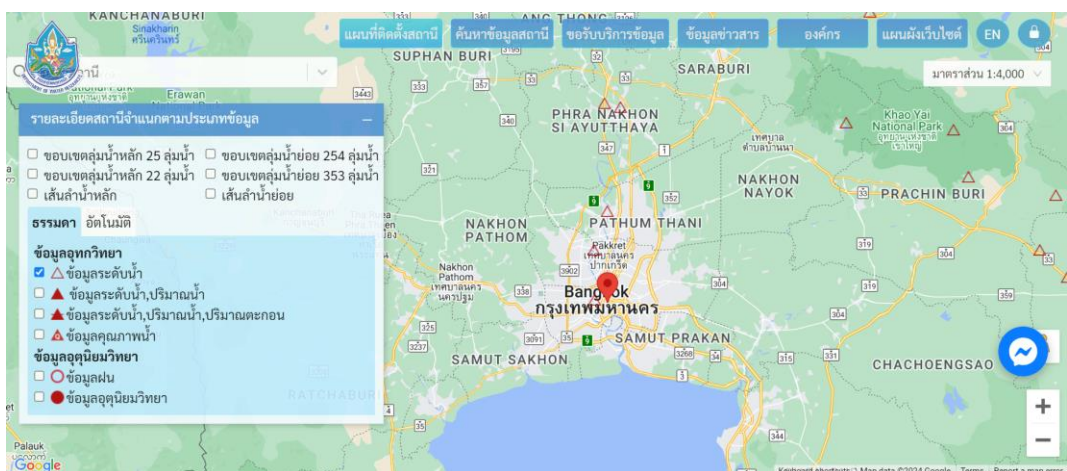
รูป 10 Webpage ระบบกล้องโทรทัศน์วงจรปิด

2.2.4 สถานีอุตุ-อุทกวิทยา

ปัจจุบันข้อมูลอุตุ-อุทกวิทยาของกรมทรัพยากรน้ำจัดเก็บอยู่ในระบบฐานข้อมูลอุทกวิทยา (Hydro Webbase) ซึ่งสามารถถูกนำไปใช้ในการศึกษา วางแผน พัฒนาแหล่งน้ำ ตลอดจนการวิเคราะห์ และรายงานสถานการณ์ทางอุทกวิทยาของกลุ่มน้ำได้ รวมทั้งเชื่อมโยงการทำงานของส่วนกลาง และส่วนภูมิภาคในการใช้ประโยชน์จากข้อมูลได้เป็นอย่างดี และโครงการพัฒนาระบบ IS Hydro เกิดขึ้นเพื่อการแลกเปลี่ยนข้อมูลอุตุ-อุทกวิทยาระหว่างหน่วยงานราชการ รวมทั้งให้บริการข้อมูลแก่ประชาชน ถือเป็นการใช้ประโยชน์ต่อเนื่องจากระบบ Hydro Webbase ที่ใช้งานในปัจจุบัน Internet เผยแพร่ข้อมูลอุตุ-อุทกวิทยาผ่านทางเว็บไซต์ <https://nishydro.dwr.go.th/home>



รูป 11 การพัฒนาระบบฐานข้อมูลการจัดเก็บและบริการข้อมูลอุทกวิทยา (IS Hydro)

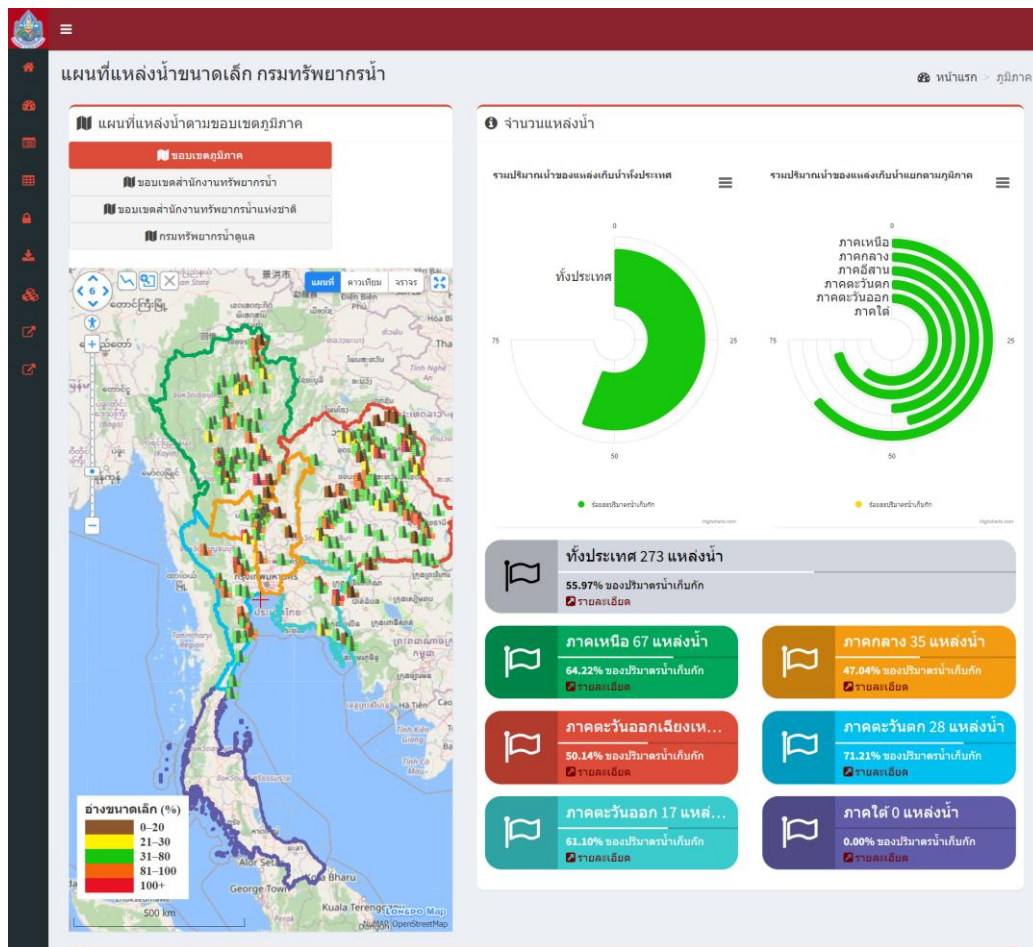


รูป 12 Webpage ข้อมูลอุตุ-อุทกวิทยา ของกรมทรัพยากรน้ำ

2.2.5 ระบบตรวจวัดปริมาณน้ำเก็บกักในแหล่งน้ำขนาดเล็ก (SRM-DWR)

กรมทรัพยากรน้ำ โดยกองวิเคราะห์และประเมินสถานการณ์น้ำ ได้ดำเนินงานโครงการศึกษาและพัฒนาระบบตรวจวัดปริมาณน้ำเก็บกักในแหล่งน้ำขนาดเล็ก ที่อยู่นอกเขตพื้นที่ชลประทาน โดยมีวัตถุประสงค์เพื่อตรวจวัดระดับน้ำของแหล่งน้ำ เพื่อให้ทราบปริมาณน้ำต้นทุนในพื้นที่โดยเฉพาะในพื้นที่นอกเขตชลประทาน เพื่อให้สามารถประเมินปริมาณน้ำที่มีอยู่ในปัจจุบันและปริมาณน้ำที่คาดว่าจะขาดแคลนในแต่ละช่วงเวลาได้อย่างมีประสิทธิภาพ รวมทั้งการเฝ้าระวัง และเตือนภัยสถานการณ์น้ำ และยังช่วยให้หน่วยงานต่างๆ สามารถวางแผนการช่วยเหลือ และแก้ไขปัญหาน้ำได้ดียิ่งขึ้น

โดยได้ดำเนินการศึกษาและคัดเลือกแหล่งน้ำขนาดเล็กที่มีศักยภาพและมีความเหมาะสมที่สามารถใช้เป็นตัวแทนของแหล่งน้ำในพื้นที่ เพื่อดำเนินการสำรวจและติดตั้งเสาวัดระดับน้ำ รวมทั้งกำหนดเกณฑ์วิกฤติน้ำและแนวทางในการบริหารจัดการแหล่งน้ำ โดยให้ความสำคัญในการมีส่วนร่วมของประชาชน โดยเฉพาะการให้ประชาชนในพื้นที่ได้เข้ามามีส่วนร่วมในการเป็นอาสาสมัครทำหน้าที่รายงานข้อมูลระดับน้ำเข้าสู่ระบบฯ ผ่านทาง Mobile Application ที่พัฒนาขึ้น ซึ่งข้อมูลดังกล่าวจะถูกจัดเก็บในระบบฐานข้อมูล เพื่อทำการวิเคราะห์ ประมวลผล และแสดงผลเป็นข้อมูลปริมาณน้ำเก็บกักของแหล่งน้ำผ่านทางระบบอินเทอร์เน็ตทางเว็บไซต์ <http://srm-woc.dwr.go.th> ซึ่งจะช่วยให้กรมทรัพยากรน้ำและหน่วยงานที่เกี่ยวข้อง รวมทั้งประชาชนในพื้นที่สามารถติดตามสถานการณ์น้ำได้อย่างต่อเนื่องและเป็นปัจจุบัน สามารถวางแผนในการบริหารจัดการน้ำได้อย่างเหมาะสม และมีประสิทธิภาพมากยิ่งขึ้น



รูป 13 Webpage ระบบตรวจวัดปริมาณน้ำเก็บกักในแหล่งน้ำขนาดเล็ก

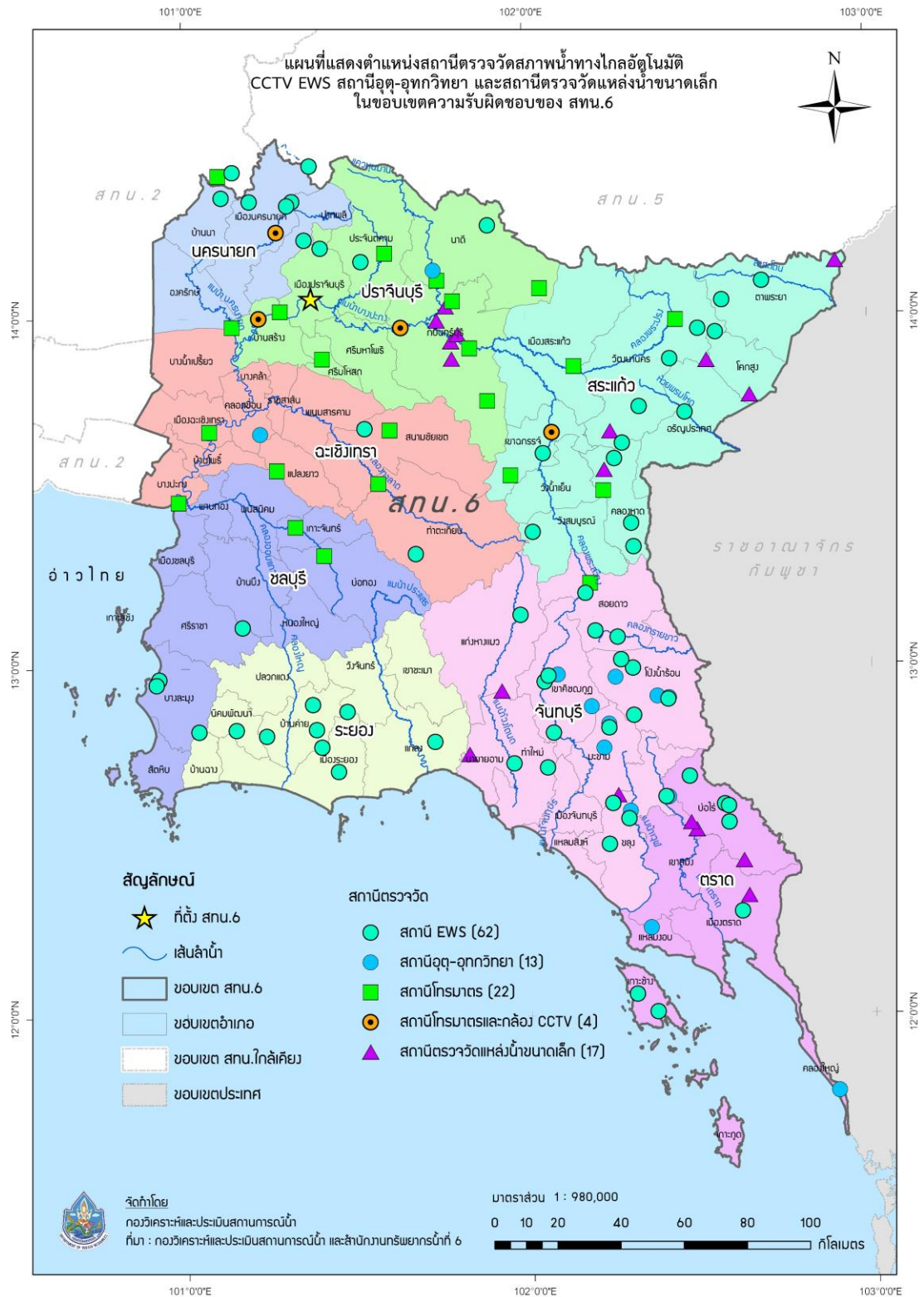
2.2.6 ความพร้อมด้านสถานีตรวจวัดสถานการณ์น้ำ

ตาราง 14 ความพร้อมด้านสถานีตรวจวัดสถานการณ์น้ำ ของสำนักงานทรัพยากรน้ำที่ 6

สถานีตรวจวัด	ใช้งานได้ (สถานี)
1. ระบบเตือนภัยล่วงหน้า (Early Warning System) สำหรับพื้นที่เสี่ยงอุทกภัย – ดินถล่มในพื้นที่ลาดชันและพื้นที่ราบเชิงเขา	62
2. ระบบติดตามสถานการณ์น้ำทางไกลอัตโนมัติ (ระบบโทรมาตร)	22
3. สถานีโทรมาตรและกล้อง CCTV	4
4. สถานีอุตุ-อุทกวิทยา	13
5. ระบบตรวจวัดปริมาณน้ำเก็บกักในแหล่งน้ำขนาดเล็ก	17
รวม	118

ข้อมูล ณ วันที่ 24 มิถุนายน 2567

รายละเอียดความพร้อมด้านสถานีตรวจวัดสถานการณ์น้ำ ของสำนักงานทรัพยากรน้ำที่ 6 แสดงดังรูป 14 ทั้งนี้ รายละเอียดของสถานีระบบเตือนภัยล่วงหน้า (Early Warning System) สถานีตรวจวัดสภาพน้ำทางไกลอัตโนมัติ ระบบกล้อง CCTV สถานีโทรมาตรและกล้อง CCTV สถานีอุตุ-อุทกวิทยา และสถานีตรวจวัดแหล่งน้ำขนาดเล็ก แสดงรายละเอียดเพิ่มเติมในภาคผนวก



รูป 14 ความพร้อมด้านสถานีตรวจวัดสถานการณ์น้ำ ของสำนักงานทรัพยากรน้ำที่ 6

2.2.7 ความพร้อมด้านอุปกรณ์และเครื่องมือ

ตาราง 15 ความพร้อมด้านอุปกรณ์และเครื่องมือ

อุปกรณ์	ใช้งานได้
- เครื่องสูบน้ำ 3 นิ้ว	14
- เครื่องสูบน้ำ 8 นิ้ว	0
- เครื่องสูบน้ำ 10 นิ้ว	2
- เครื่องสูบน้ำ 12 นิ้ว	18
- เครื่องสูบน้ำ 24 นิ้ว	2
- เครื่องสูบน้ำ 26 นิ้ว	0
- เครื่องสูบน้ำ 30 นิ้ว	5
รวม	41
- รถบรรทุกน้ำ ขนาด 6,000 ลิตร	2
- รถบรรทุก 6 ล้อ (NGV)	1
- รถบรรทุก 6 ล้อ พร้อมเครน	1
- รถบรรทุก 10 ล้อ พร้อมเครน (NGV)	1
รวม	5
- เรือตรวจการณ์	2
- เรืออคูมิเนียม	1
รวม	3

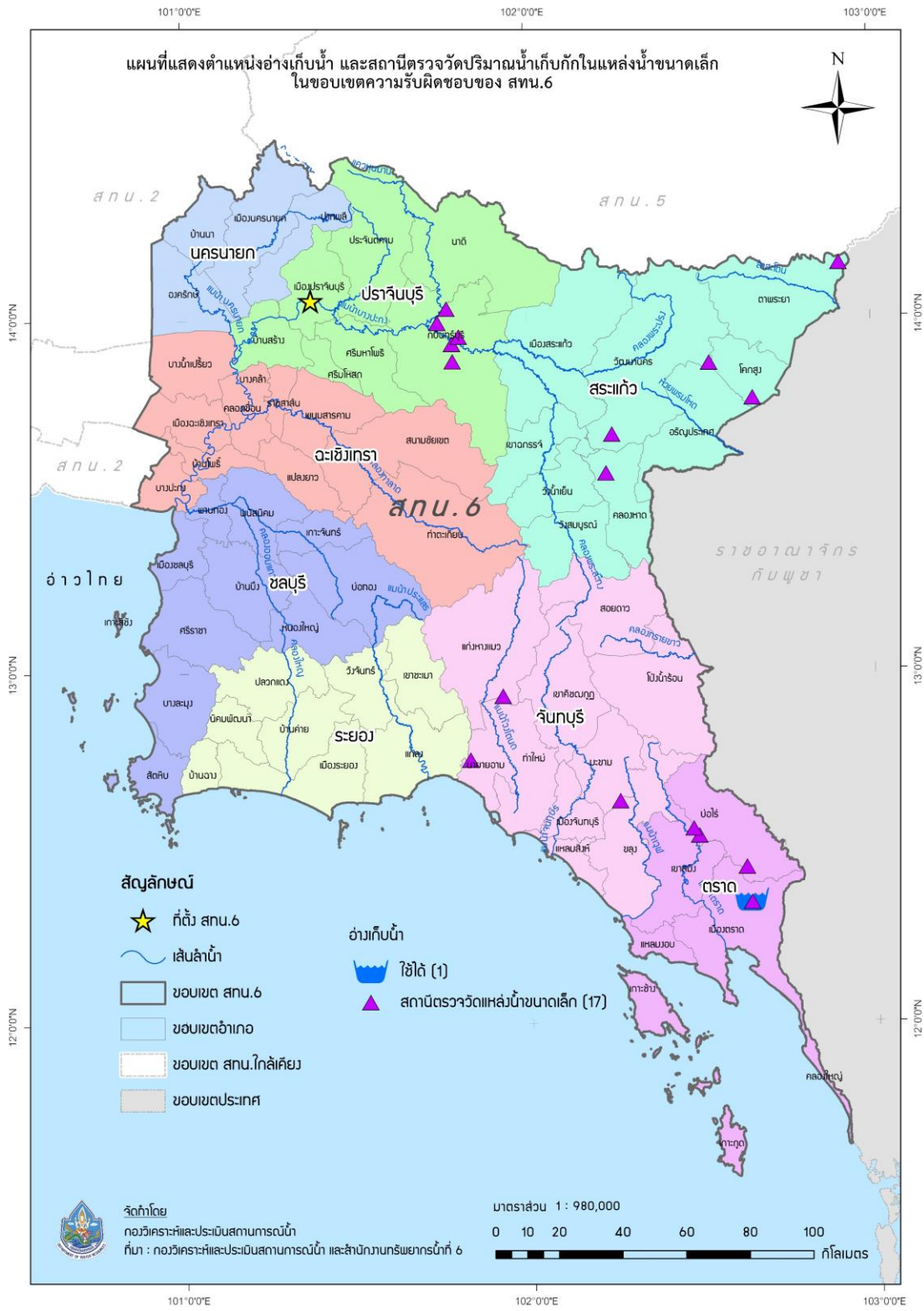
ข้อมูล ณ วันที่ 24 มิถุนายน 2567

2.2.8 ความพร้อมด้านความมั่นคงของอ่างเก็บน้ำ

ตาราง 16 ความพร้อมด้านความมั่นคงของอ่างเก็บน้ำ

รายการ	จำนวน (แห่ง)		
	ทั้งหมด	ใช้งานได้	ชำรุด
อ่างเก็บน้ำ	1	1	-

รายละเอียดของความพร้อมด้านความมั่นคงของอ่างเก็บน้ำ แสดงดังรูป 15 และรายละเอียดเพิ่มเติมของความพร้อมด้านความมั่นคงของอ่างเก็บน้ำ แสดงในภาคผนวก



รูป 15 ตำแหน่งโครงการพัฒนาแหล่งน้ำประเภทอ่างเก็บน้ำในเขตพื้นที่ความรับผิดชอบของ
สำนักงานทรัพยากรน้ำที่ 6



ส่วนที่ 2 การวิเคราะห์และความพร้อม (ต่อ)

2.3 ข้อมูลความพร้อมด้านบุคลากร

- 2.3.1 เจ้าหน้าที่ด้านเฝ้าระวังสถานการณ์ด้านภาวะน้ำท่วมและภาวะน้ำแล้ง
- 2.3.2 เจ้าหน้าที่ด้านการปฏิบัติงานเชิงพื้นที่รายจังหวัด
- 2.3.3 รายชื่อผู้รู้ประจำสถานีเตือนภัยล่วงหน้าหลาก-ดินถล่มในพื้นที่
- 2.3.4 รายชื่อเจ้าหน้าที่ส่วนกลางในการติดตามสถานการณ์ด้านภาวะน้ำท่วมและภาวะน้ำแล้ง

2.3.1 เจ้าหน้าที่ด้านเฝ้าระวังสถานการณ์ด้านภาวะน้ำท่วมและภาวะน้ำแล้ง

ตาราง 17 เจ้าหน้าที่ด้านเฝ้าระวังสถานการณ์ด้านภาวะน้ำท่วมและภาวะน้ำแล้ง จำนวน 9 ราย

ลำดับ	ชื่อ-นามสกุล	สถานที่	เบอร์โทรศัพท์
1	นายเข้มทอง โพธิ์มา	ทุกจังหวัดในภาคตะวันออกเฉียง	08 1878 4878
2	นายณัฐชาคร อมรกุล	ชลบุรี	08 9747 6766
3	นางสาวณัฐชยา สุดหอม	ฉะเชิงเทรา	08 7513 1135
4	นายกัมปนาท ภัคดีโชติ	ปราจีนบุรี	08 1762 8836
5	นางสาวชานาพร งามโรจน์	นครนายก	08 2158 0876
6	นางสาวสุพรทิพย์ เพ็ญศิริ	สระแก้ว	06 2592 7536
7	นางสาวศลิษา พานิชผล	จันทบุรี	08 9205 8203
8	นายนิത്യ ทับสี	ระยอง	08 1590 3506
9	นางสาวศลิษา พานิชผล	ตราด	08 9205 8203

2.3.2 เจ้าหน้าที่ด้านการปฏิบัติงานเชิงพื้นที่รายจังหวัด

ตาราง 18 เจ้าหน้าที่ด้านการปฏิบัติงานเชิงพื้นที่รายจังหวัด จำนวน 9 ราย

ลำดับ	ชื่อ-นามสกุล	สถานที่	เบอร์โทรศัพท์
1	นายเข้มทอง โพธิ์มา	ทุกจังหวัดในภาคตะวันออก	08 1878 4878
2	นายณัฐชาคร อมรกุล	ชลบุรี	08 9747 6766
3	นางสาวณัฐชยา สุดหอม	ฉะเชิงเทรา	08 7513 1135
4	นายกัมปนาท ภัคดีโชติ	ปราจีนบุรี	08 1762 8836
5	นางสาวชนาพร งามโรจน์	นครนายก	08 2158 0876
6	นางสาวสุพรทิพย์ เพ็ญศิริ	สระแก้ว	06 2592 7536
7	นางสาวศลิษา พานิชผล	จันทบุรี	08 9205 8203
8	นายนิത്യ ทับสี	ระยอง	08 1590 3506
9	นางสาวศลิษา พานิชผล	ตราด	08 9205 8203

2.3.3 รายชื่อผู้รู้ประจำสถานีเตือนภัยล่วงหน้าน้ำหลาก-ดินถล่มในพื้นที่

รายชื่อผู้รู้ประจำสถานีเตือนภัยล่วงหน้าน้ำหลาก-ดินถล่มในพื้นที่ จำนวน 72 ราย
รายละเอียดของรายชื่อและเบอร์โทรศัพท์ผู้รู้ในภาคผนวก

2.3.4 รายชื่อเจ้าหน้าที่ส่วนกลางในการติดตามสถานการณ์ด้านภาวะน้ำท่วมและภาวะน้ำแล้ง

ตาราง 19 รายชื่อเจ้าหน้าที่ส่วนกลางในการติดตามสถานการณ์ด้านภาวะน้ำท่วมและภาวะน้ำแล้ง

ลำดับ	ชื่อ-นามสกุล	ตำแหน่ง	เบอร์โทรศัพท์
1	นายยิ่งยง ลีคะสิริ	ผู้อำนวยการส่วนประสานการปฏิบัติงานในภาวะน้ำท่วม	081-8012785
2	นายธนากร แสนวงศ์	ผู้อำนวยการส่วนประสานการปฏิบัติงานในภาวะน้ำแล้ง	081-8012781
3	นางสาวปทุมยวีร์ สวรรยาพานิช	วิศวกรโยธาชำนาญการ	089-9455654
4	นายจิรวัดน์ ประชีพนาย	วิศวกรโยธาชำนาญการ	086-3388212
5	นางสาวอรรษา มณีขำ	นักวิเคราะห์นโยบายและแผนชำนาญการ	092-3592266
6	นายธนัช สระประเทศ	นักวิเคราะห์นโยบายและแผนชำนาญการ	099-8274638
7	นางสาวพัชรพรรณ บำรุงพาณิชย์	วิศวกรโยธาปฏิบัติการ	084-3798310
8	นางสาวเรวดี ทองรักษ์	นักวิเคราะห์นโยบายและแผนปฏิบัติการ	099-4078548
9	ว่าที่ร.ต.วัชรภัทร จันทนธนบดี	นักวิเคราะห์นโยบายและแผนปฏิบัติการ	088-9146632



ส่วนที่ 3 แผนปฏิบัติการฯ

3.1 แผนปฏิบัติการบรรเทาภาวะน้ำท่วมและภาวะน้ำแล้ง

3.1.1 แผนปฏิบัติการเพื่อรับสถานการณ์น้ำท่วม

3.1.2 แผนปฏิบัติการในการรับสถานการณ์น้ำแล้ง

3.1.1 แผนปฏิบัติการเพื่อรับสถานการณ์น้ำท่วม

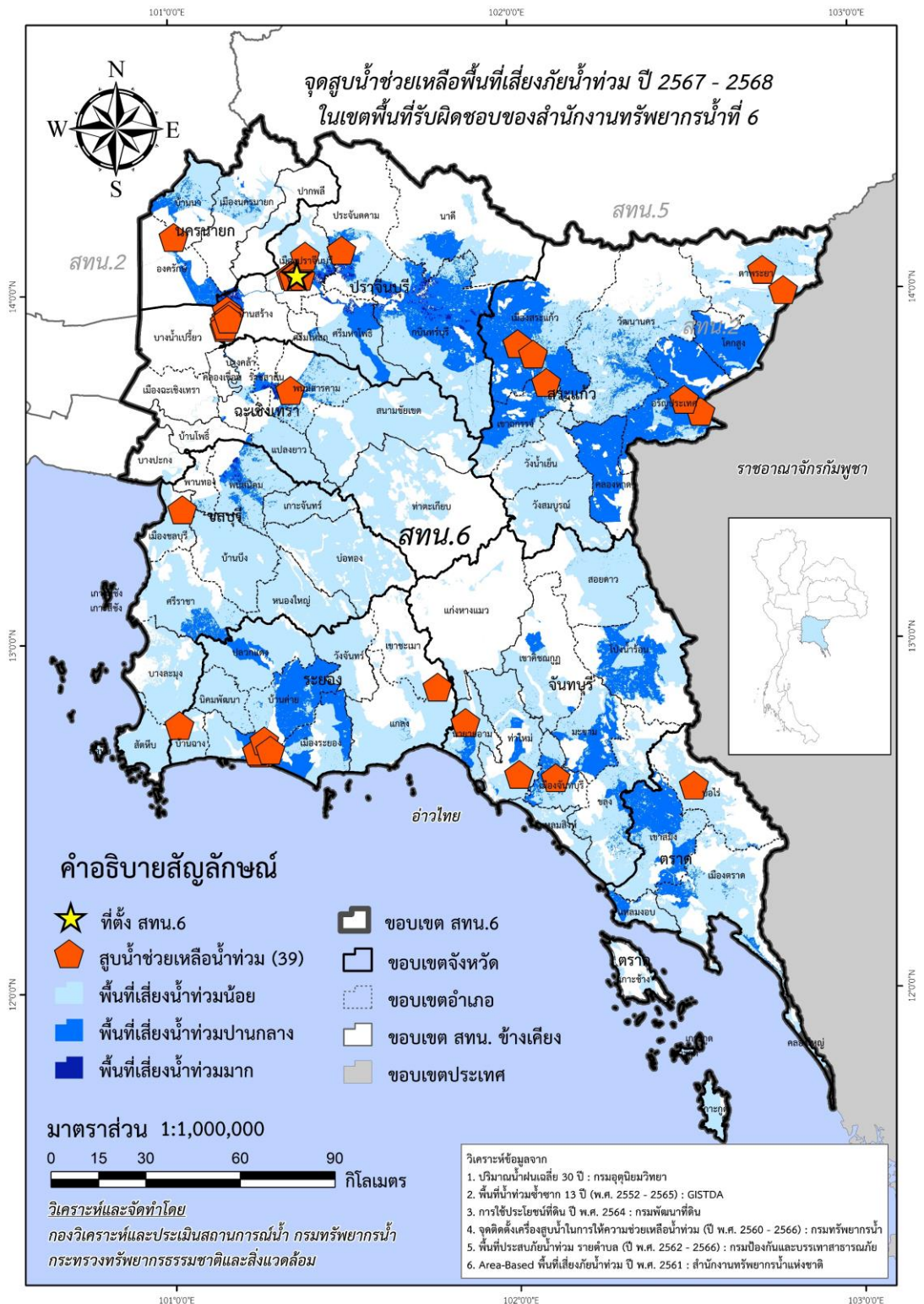
แผนปฏิบัติการเพื่อรับสถานการณ์น้ำท่วม ประจำเดือนพฤษภาคม - ตุลาคม 2567

ตาราง 20 ตำแหน่งจุดติดตั้งเครื่องสูบน้ำช่วยเหลือน้ำท่วม

จุดที่	ตำบล	อำเภอ	จังหวัด	ขนาดเครื่องสูบน้ำ	จำนวน (เครื่อง)
1	รอบเมือง	เมืองปราจีนบุรี	ปราจีนบุรี	12	1
2	หน้าเมือง	เมืองปราจีนบุรี	ปราจีนบุรี	12	1
3	หน้าเมือง	เมืองปราจีนบุรี	ปราจีนบุรี	12	1
4	หน้าเมือง	เมืองปราจีนบุรี	ปราจีนบุรี	12	1
5	โพธิ์งาม	ประจันตคาม	ปราจีนบุรี	10	1
6	บางแตน	บ้านสร้าง	ปราจีนบุรี	12,30	2
7	อรัญประเทศ	อรัญประเทศ	สระแก้ว	12	1
8	อรัญประเทศ	อรัญประเทศ	สระแก้ว	12	1
9	ตาพระยา	ตาพระยา	สระแก้ว	12	1
10	ทัพราช	ตาพระยา	สระแก้ว	12	1
11	สระแก้ว	เมืองสระแก้ว	สระแก้ว	12	1
12	บางยาง	บ้านสร้าง	ปราจีนบุรี	12	1
13	บางยาง	บ้านสร้าง	ปราจีนบุรี	12	1
14	บางยาง	บ้านสร้าง	ปราจีนบุรี	12	1
15	บางปลากด	องครักษ์	นครนายก	12	1
16	ท่าถ่าน	พนมสารคาม	ฉะเชิงเทรา	3	2
17	นาป่า	เมืองชลบุรี	ชลบุรี	12	1
18	บ้านพระ	เมืองปราจีนบุรี	ปราจีนบุรี	12	1
19	บางแตน	บ้านสร้าง	ปราจีนบุรี	12	2
20	โพธิ์งาม	ประจันตคาม	ปราจีนบุรี	10	1
21	บางแตน	บ้านสร้าง	ปราจีนบุรี	30	2
22	บางยาง	บ้านสร้าง	ปราจีนบุรี	12	1

จุดที่	ตำบล	อำเภอ	จังหวัด	ขนาดเครื่องสูบน้ำ	จำนวน (เครื่อง)
23	บางยาง	บ้านสร้าง	ปราจีนบุรี	30	1
24	เขาสามลึบ	เขาฉกรรจ์	สระแก้ว	12	1
25	ศาลาลำดวน	เมืองสระแก้ว	สระแก้ว	12	1
26	วัดใหม่	เมืองจันทบุรี	จันทบุรี	12	1
27	ท่าใหม่	ท่าใหม่	จันทบุรี	12	1
28	นายายอาม	นายายอาม	จันทบุรี	12	1
29	ทับมา	เมืองระยอง	ระยอง	12	1
30	ทับมา	เมืองระยอง	ระยอง	12	1
31	ทับมา	เมืองระยอง	ระยอง	12	1
32	สำนักท้อน	บ้านฉาง	ระยอง	12	1
33	น้ำเป็น	เขาชะเมา	ระยอง	12	1
34	บ่อพลอย	บ่อไร่	ตราด	12	1
35	สระแก้ว	เมืองสระแก้ว	สระแก้ว	12	1
36	ท่าถ่าน	พนมสารคาม	ฉะเชิงเทรา	3	2
37	น้ำคอก	เมือง	ระยอง	12	1
38	เชิงเนิน	เมือง	ระยอง	12	1
39	บ้านด่าน	อรัญประเทศ	สระแก้ว	12	2

ตำแหน่งจุดติดตั้งเครื่องสูบน้ำช่วยเหลือน้ำท่วม ในเขตพื้นที่ความรับผิดชอบของสำนักงาน
ทรัพยากรน้ำที่ 6 มีรายละเอียดดังรูป 16



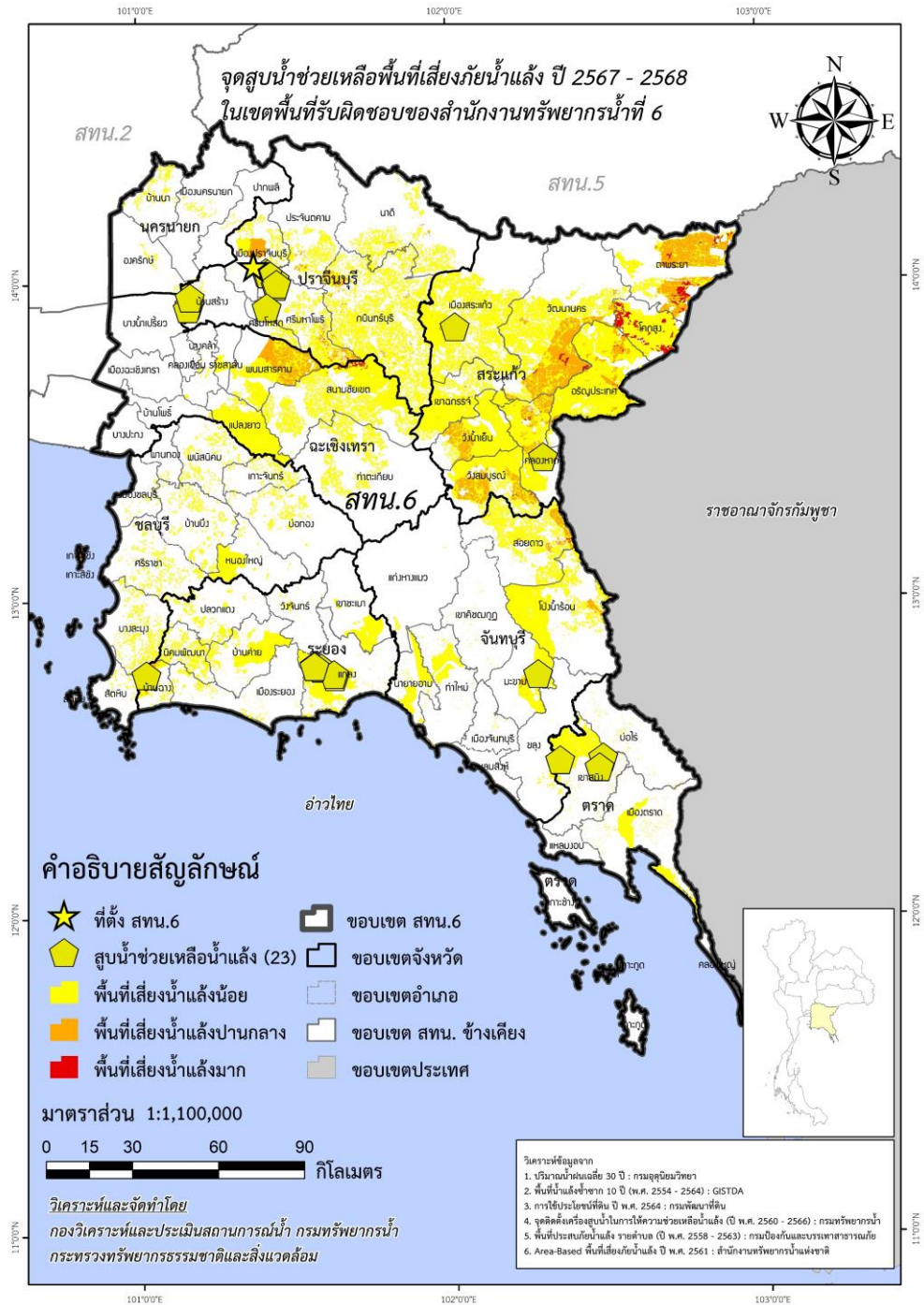
รูป 16 ตำแหน่งจุดติดตั้งเครื่องสูบน้ำช่วยเหลือน้ำท่วม ในเขตพื้นที่ความรับผิดชอบ
ของสำนักงานทรัพยากรน้ำที่ 6

3.1.2 แผนปฏิบัติการในการรับสถานการณ์น้ำแล้ง

ตาราง 21 ตำแหน่งจุดติดตั้งเครื่องสูบน้ำช่วยเหลือภัยแล้ง

จุดที่	ตำบล	อำเภอ	จังหวัด	ขนาดเครื่องสูบน้ำ	จำนวน (เครื่อง)
1	ท่างาม	เมืองปราจีนบุรี	ปราจีนบุรี	12	1
2	ท่างาม	เมืองปราจีนบุรี	ปราจีนบุรี	12	1
3	ท่างาม	เมืองปราจีนบุรี	ปราจีนบุรี	12	1
4	บางยาง	บ้านสร้าง	ปราจีนบุรี	12	1
5	บางยาง	บ้านสร้าง	ปราจีนบุรี	12	1
6	บางยาง	บ้านสร้าง	ปราจีนบุรี	12	1
7	หาดยาง	ศรีมหาโพธิ	ปราจีนบุรี	12, 10	2
8	หาดยาง	ศรีมหาโพธิ	ปราจีนบุรี	12	2
9	หาดยาง	ศรีมหาโพธิ	ปราจีนบุรี	12	1
10	คูลำพัน	ศรีมโหสถ	ปราจีนบุรี	12	1
11	คลองหาด	คลองหาด	สระแก้ว	12	1
12	ศาลาลำดวน	เมืองสระแก้ว	สระแก้ว	12	1
13	ห้วยยาง	แก่ง	ระยอง	8, 12	1
14	วังห้ว	แก่ง	ระยอง	10	1
15	วังห้ว	แก่ง	ระยอง	10	1
16	วังห้ว	แก่ง	ระยอง	10, 12	1
17	วังห้ว	แก่ง	ระยอง	10	1
18	สำนักท้อน	บ้านฉาง	ระยอง	12	2
19	ปลิวี	มะขาม	จันทบุรี	30	1
20	สะตอ	เขาสมิง	ตราด	30	1
21	ห้วยยาง	แก่ง	ระยอง	12	1
22	ประณีต	เขาสมิง	ตราด	12	2
23	ประณีต	เขาสมิง	ตราด	12	1

ตำแหน่งจุดติดตั้งเครื่องสูบน้ำช่วยเหลือภัยแล้ง ในเขตพื้นที่ความรับผิดชอบ ของสำนักงาน
ทรัพยากรน้ำที่ 6 มีรายละเอียดดังรูป 17



รูป 17 ตำแหน่งจุดติดตั้งเครื่องสูบน้ำช่วยเหลือภัยแล้ง ในเขตพื้นที่ความรับผิดชอบ
ของสำนักงานทรัพยากรน้ำที่ 6



ภาคผนวก 1

การวิเคราะห์พื้นที่เสี่ยงน้ำท่วม
ในขอบเขตสำนักงานทรัพยากรน้ำที่ 6

ผลการวิเคราะห์พื้นที่เสี่ยงน้ำท่วม
ในพื้นที่สำนักงานทรัพยากรน้ำที่ 6

จังหวัด/อำเภอ/ตำบล	พื้นที่เสี่ยงน้ำท่วมน้อย (ไร่)	พื้นที่เสี่ยงน้ำท่วมปานกลาง (ไร่)	พื้นที่เสี่ยงน้ำท่วมมาก (ไร่)	รวม
จันทบุรี	1,693,962.11	427,441.11		2,121,403.22
แก่งหางแมว	51,700.60			51,700.60
แก่งหางแมว	8,299.72			8,299.72
ขุนซ่อง	6,091.39			6,091.39
เขาวงกต	33,210.82			33,210.82
พวา	3,844.44			3,844.44
สามพี่น้อง	254.24			254.24
ขลุง	294,844.54	35,322.82		330,167.37
เกวียนหัก	13,582.85	700.09		14,282.94
ขลุง	1,415.10			1,415.10
ซึ้ง	26,125.31	326.43		26,451.73
ตกพรม	48,717.14	2,162.62		50,879.76
ตรอกนอง	14,399.24	35.35		14,434.59
ตะปอน	8,376.37	48.15		8,424.52
บ่อ	43,065.28	11,623.15		54,688.43
บ่อเวฬุ	38,197.50			38,197.50
บางชัน	69,087.56			69,087.56
มาบไพ	19,986.47	556.23		20,542.70
วังสรรพรส	1,347.02	19,870.80		21,217.83
วันยาว	10,544.70			10,544.70
เขาคิชฌกูฏ	168,045.24	19,452.49		187,497.73
คลองพลู	51,622.75			51,622.75
จันทเขลม	3,265.48	15,846.86		19,112.33
ชากไทย	34,997.43	946.18		35,943.61
ตะเคียนทอง	41,894.17	327.10		42,221.27
พลวง	36,265.40	2,332.35		38,597.75
ท่าใหม่	264,059.36	24,032.32		288,091.68
เขาแก้ว	88,089.06	7.77		88,096.84
เขาบายศรี	38,148.27	505.78		38,654.05
เขาวิ้ว	13,884.94	295.94		14,180.88
โฆม่ง	6,034.55			6,034.55
คลองซุด	3,971.26	1,010.80		4,982.06
ตะกาดเจ้า	27,862.36			27,862.36
ท่าใหม่	11,309.60			11,309.60

ผลการวิเคราะห์พื้นที่เสี่ยงน้ำท่วม
ในพื้นที่สำนักงานทรัพยากรน้ำที่ 6

จังหวัด/อำเภอ/ตำบล	พื้นที่เสี่ยงน้ำท่วมน้อย (ไร่)	พื้นที่เสี่ยงน้ำท่วมปานกลาง (ไร่)	พื้นที่เสี่ยงน้ำท่วมมาก (ไร่)	รวม
ทุ่งเบญจา	40,708.33	1,896.77		42,605.09
บ่อพุ	2,522.86			2,522.86
พลอยแหวน	6,395.94			6,395.94
ยายร้า	5,547.94			5,547.94
รำพัน	12,521.72	96.26		12,617.98
สองพี่น้อง	825.00	20,219.00		21,044.00
สีพยา	6,237.53			6,237.53
นายายอาม	125,127.28	20,210.01		145,337.29
กระแจะ	2,570.24	19,182.68		21,752.92
ช้างข้าม	19,364.18	753.72		20,117.90
นายายอาม	44,986.90			44,986.90
วังโดนด	8,858.82	53.67		8,912.49
วังใหม่	31,482.57	42.47		31,525.04
สนามไชย	17,864.56	177.48		18,042.04
โป่งน้ำร้อน	214,329.44	170,328.87		384,658.31
คลองใหญ่	62,735.80			62,735.80
ทับไทร	20,021.99	72,785.17		92,807.17
เทพนิมิต	16,358.90	128.13		16,487.02
โป่งน้ำร้อน	54,073.51	97,415.56		151,489.07
หนองตาคง	61,139.24			61,139.24
มะขาม	96,929.22	111,918.62		208,847.83
ฉมัน	45,679.63			45,679.63
ท่าหลวง	715.03	8,130.28		8,845.31
ปัทวี	13,168.48	64,833.45		78,001.93
มะขาม	3,507.46	11,784.31		15,291.77
วังแฉ่ม	33,858.62	1,103.40		34,962.02
อ่างคีรี		26,067.18		26,067.18
เมืองจันทบุรี	99,169.76	44,491.00		143,660.77
เกาะขวาง	13,634.16	2,298.32		15,932.48
คมบาง	10,094.88	27.12		10,122.00
คลองนารายณ์	9,290.20	943.18		10,233.38
จันทนิมิต	3,063.21	805.14		3,868.36
ตลาด	3,535.48			3,535.48
ท่าช้าง	4,526.27	20,222.14		24,748.41

ผลการวิเคราะห์พื้นที่เสี่ยงน้ำท่วม
ในพื้นที่สำนักงานทรัพยากรน้ำที่ 6

จังหวัด/อำเภอ/ตำบล	พื้นที่เสี่ยงน้ำท่วมน้อย (ไร่)	พื้นที่เสี่ยงน้ำท่วมปานกลาง (ไร่)	พื้นที่เสี่ยงน้ำท่วมมาก (ไร่)	รวม
บางกะจะ	7,980.77	12,771.53		20,752.29
พลับพลา	840.45	7,163.66		8,004.11
วัดใหม่	2,921.52			2,921.52
แสดง	31,260.46	259.91		31,520.37
หนองบัว	12,022.37			12,022.37
สอยดาว	303,805.36	1,419.50		305,224.87
ทรายขาว	88,819.69			88,819.69
ทับช้าง	39,010.07	764.70		39,774.77
ทุ่งขนาน	80,170.92	654.80		80,825.73
ปะตง	54,291.01			54,291.01
สะตอน	41,513.67			41,513.67
แหลมสิงห์	75,951.31	265.47		76,216.78
เกาะเบียด	5,244.50			5,244.50
คลองน้ำเค็ม	5,976.00	7.42		5,983.42
บางกะไชย	12,758.04			12,758.04
บางสระเก้า	6,560.41			6,560.41
ปากน้ำแหลมสิงห์	13,267.32			13,267.32
พลี้ว	7,553.59	51.44		7,605.03
หนองขี้ม	24,591.46	206.61		24,798.07
ฉะเชิงเทรา	1,254,093.26	67,680.76	10,024.16	1,331,798.18
คลองเขื่อน	3,744.34	13.91		3,758.25
คลองเขื่อน	743.88	4.29		748.17
บางตลาด	2,443.88	0.46		2,444.34
บางโรง	272.31	7.60		279.91
บางเล่า	284.27	1.56		285.83
ท่าตะเกียบ	337,668.40			337,668.40
คลองตะเกรา	159,684.67			159,684.67
ท่าตะเกียบ	177,983.73			177,983.73
บางคล้า	18,857.47	5,479.08	83.61	24,420.16
ท่าทองกลาง	3,742.83	2,015.24		5,758.06
บางกระเจ็ด	347.89	936.96	12.20	1,297.05
บางคล้า	4,176.80	82.65		4,259.45
บางสวน	3.01			3.01
ปากน้ำ	8,145.06	1,239.77		9,384.83

ผลการวิเคราะห์พื้นที่เสี่ยงน้ำท่วม

ในพื้นที่สำนักงานทรัพยากรน้ำที่ 6

จังหวัด/อำเภอ/ตำบล	พื้นที่เสี่ยงน้ำท่วมน้อย (ไร่)	พื้นที่เสี่ยงน้ำท่วมปานกลาง (ไร่)	พื้นที่เสี่ยงน้ำท่วมมาก (ไร่)	รวม
สาวชะโงก	50.24			50.24
เสม็ดใต้	160.12	1,022.16	71.40	1,253.69
เสม็ดเหนือ	0.00			0.00
หัวไทร	2,231.52	182.31		2,413.83
บางน้ำเปรี้ยว	246.24	3,465.80	3,933.05	7,645.09
บางชนาก	206.90	55.68	0.72	263.29
บางน้ำเปรี้ยว	1.63	0.14		1.76
โยธะกา	33.58	3,409.19	3,932.33	7,375.10
ศาลาแดง	4.14	0.79		4.93
บางปะกง	9,923.09	0.59		9,923.67
เขาดิน	220.17			220.17
ท่าข้าม	6,743.24			6,743.24
ท่าสะพาน	656.11	0.49		656.61
บางปะกง	2,301.36	0.07		2,301.43
บางผึ้ง	2.20	0.03		2.23
บ้านโพธิ์	2,801.38	2,729.33	47.57	5,578.28
คลองขุด	3.06	37.64	0.10	40.80
คลองบ้านโพธิ์	53.72			53.72
ดอนทราย	0.22	0.09		0.31
ท่าพลับ	74.16			74.16
บางกรูด	462.87	0.29		463.17
บางซื่อน	27.41			27.41
บ้านโพธิ์	0.22			0.22
ลาดขวาง	155.35	0.64		155.99
สนามจันทร์	946.40	0.16		946.56
สิบเอ็ดศอก	8.38	4.65		13.03
แสนภูดาษ	417.18	0.78		417.96
หนองตึนบก	0.48	0.94		1.43
หนองบัว	0.01			0.01
แหลมประจักษ์	651.91	2,684.14	47.47	3,383.52
แปลงยาว	178,461.96	799.83		179,261.80
แปลงยาว	22,703.96	452.38		23,156.34
วังเย็น	41,883.50	310.55		42,194.05
หนองไม้แก่น	83,111.48			83,111.48

ผลการวิเคราะห์พื้นที่เสี่ยงน้ำท่วม
ในพื้นที่สำนักงานทรัพยากรน้ำที่ 6

จังหวัด/อำเภอ/ตำบล	พื้นที่เสี่ยงน้ำท่วมน้อย (ไร่)	พื้นที่เสี่ยงน้ำท่วมปานกลาง (ไร่)	พื้นที่เสี่ยงน้ำท่วมมาก (ไร่)	รวม
หัวสำโรง	30,763.01	36.91		30,799.92
พนมสารคาม	178,211.81	42,927.95	3,746.31	224,886.08
เกาะขนุน	37,774.15	15,115.13	24.79	52,914.07
เขาหินซ้อน	101,945.59	3,779.00		105,724.59
ท่าถ่าน	3,964.72	6,526.81	818.61	11,310.14
บ้านช่อง	13,528.68	3,541.19		17,069.86
พนมสารคาม	685.45	238.30	20.41	944.15
เมืองเก่า	657.14	6,776.46	2,866.73	10,300.33
หนองแหน	19,656.09	6,951.06	15.78	26,622.93
เมืองฉะเชิงเทรา	2,895.36	240.06		3,135.42
คลองจุกกระแม่อ	10.33			10.33
คลองนา	18.59			18.59
คลองหลวงแพ่ง	0.00	19.18		19.18
คลองอุดมชลจร		0.04		0.04
บางแก้ว	1,978.36	219.75		2,198.11
บางดินเปิด	23.98			23.98
บางไผ่	5.15			5.15
บางพระ	348.13	1.10		349.23
บ้านใหม่	123.01			123.01
โสรธร	24.83			24.83
หน้าเมือง	362.97			362.97
ราชสาส์น	719.25	11,864.99	2,213.62	14,797.85
บางคา	3.70	0.45		4.16
เมืองใหม่	715.54	11,864.53	2,213.62	14,793.70
สนามชัยเขต	520,563.95	159.22		520,723.17
คูยายหมี	33,205.25	159.22		33,364.47
ท่ากระดาน	229,167.84			229,167.84
ทุ่งพระยา	149,874.26			149,874.26
ลาดกระทิง	108,316.60			108,316.60
ชลบุรี	2,027,473.58	108,959.22	4,442.78	2,140,875.58
เกาะจันทร์	158,731.10	991.18		159,722.28
เกาะจันทร์	117,743.04	51.53		117,794.56
ท่าบุญมี	40,988.07	939.65		41,927.71
เกาะสีชัง	703.42			703.42

ผลการวิเคราะห์พื้นที่เสี่ยงน้ำท่วม
ในพื้นที่สำนักงานทรัพยากรน้ำที่ 6

จังหวัด/อำเภอ/ตำบล	พื้นที่เสี่ยงน้ำท่วมน้อย (ไร่)	พื้นที่เสี่ยงน้ำท่วมปานกลาง (ไร่)	พื้นที่เสี่ยงน้ำท่วมมาก (ไร่)	รวม
ท่าเทววงษ์	703.42			703.42
บ่อทอง	413,322.47			413,322.47
เกษตรสุวรรณ	70,629.89			70,629.89
ธาตุทอง	52,157.74			52,157.74
บ่อกว้างทอง	23,814.65			23,814.65
บ่อทอง	138,049.19			138,049.19
พลวงทอง	90,475.49			90,475.49
วัดสุวรรณ	38,195.52			38,195.52
บางละมุง	198,671.97			198,671.97
เขตการปกครองพิเศษ	72.57			72.57
เขาไม้แก้ว	35,980.35			35,980.35
ตะเคียนเตี้ย	15,759.97			15,759.97
นาเกลือ	9.57			9.57
บางละมุง	4,313.39			4,313.39
โป่ง	29,312.96			29,312.96
หนองปรือ	660.84			660.84
หนองปลาไหล	19,045.37			19,045.37
ห้วยใหญ่	93,516.95			93,516.95
บ้านบึง	322,451.63	390.15		322,841.78
คลองกิ่ว	106,878.61			106,878.61
บ้านบึง	25,723.16			25,723.16
มาบไผ่	16,162.27	43.75		16,206.02
หนองซาก	24,914.99	23.98		24,938.98
หนองขี้ซาก	9,399.99			9,399.99
หนองบอนแดง	21,023.53	322.41		21,345.94
หนองไผ่แก้ว	43,663.05			43,663.05
หนองอิรุณ	74,686.04			74,686.04
พนัสนิคม	183,998.72	53,185.37	4,442.78	241,626.86
กุฎโง้ง	4,160.80	40.85		4,201.65
ท่าข้าม	0.89	13.90		14.80
ทุ่งขวาง	9,696.24	2,977.24		12,673.49
นามะตูม	2,057.72	2,682.95		4,740.67
นาเริก	11,476.95	3,702.13	3.13	15,182.21
นาวังหิน	15,443.47	7,197.08		22,640.55

ผลการวิเคราะห์พื้นที่เสี่ยงน้ำท่วม

ในพื้นที่สำนักงานทรัพยากรน้ำที่ 6

จังหวัด/อำเภอ/ตำบล	พื้นที่เสี่ยงน้ำท่วมน้อย (ไร่)	พื้นที่เสี่ยงน้ำท่วมปานกลาง (ไร่)	พื้นที่เสี่ยงน้ำท่วมมาก (ไร่)	รวม
บ้านช้าง	4,160.23	4,260.77	16.65	8,437.65
บ้านเข็ด	1,419.27	17.17		1,436.44
พนสนิคม	1,744.70			1,744.70
ไร่หลักทอง	1,036.15	6,911.02	1,699.16	9,646.32
วัดโบสถ์	3.50	2,191.31	611.64	2,806.44
วัดหลวง	666.94	586.40	60.06	1,313.39
สระสี่เหลี่ยม	12,262.09	6,304.69	6.13	18,572.92
หนองขยาด	13,794.89	81.70		13,876.59
หนองปรือ	15,563.03	1,449.02	48.49	17,060.55
หนองเหียง	49,032.96	4,993.70	389.39	54,416.06
หน้าพระธาตุ	1,903.25	2,660.84	89.04	4,653.13
หมอนนาง	30,484.92	3,822.89		34,307.80
หัวถนน	9,090.73	3,291.71	1,519.09	13,901.53
พานทอง	23,752.65	2,484.64		26,237.29
เกาะลอย	736.06	321.05		1,057.10
โคกขี้หนอน	4.15	0.46		4.61
บางนาง	29.30	45.87		75.17
พานทอง	0.33	0.13		0.47
มาบโป่ง	5,749.52			5,749.52
หนองกะขะ	1,525.16	135.66		1,660.82
หนองตำลึง	6,750.69	1,758.22		8,508.91
หนองหงษ์	8,880.90	176.98		9,057.88
หน้าประตู	76.54	46.27		122.81
เมืองชลบุรี	95,585.88	117.03		95,702.91
คลองตำหรุ	10,205.52			10,205.52
ดอนหัวฝ่อ	872.23	24.76		896.99
นาป่า	12,183.11	92.27		12,275.38
บางทราย	1,186.38			1,186.38
บางปลาสร้อย	1,573.60			1,573.60
บ้านโหนด	278.70			278.70
บ้านปึก	109.21			109.21
บ้านสวน	8,893.46			8,893.46
มะขามหย่ง	452.12			452.12
สำนักบก	3,425.71			3,425.71

ผลการวิเคราะห์พื้นที่เสี่ยงน้ำท่วม
ในพื้นที่สำนักงานทรัพยากรน้ำที่ 6

จังหวัด/อำเภอ/ตำบล	พื้นที่เสี่ยงน้ำท่วมน้อย (ไร่)	พื้นที่เสี่ยงน้ำท่วมปานกลาง (ไร่)	พื้นที่เสี่ยงน้ำท่วมมาก (ไร่)	รวม
เสมีด	5,742.20			5,742.20
แสนสุข	1,553.68			1,553.68
หนองข้างคอก	13,568.99			13,568.99
หนองไม้แดง	2,854.50			2,854.50
หนองรี	12,687.58			12,687.58
ห้วยกะปิ	13,174.12			13,174.12
เหมือง	6,824.76			6,824.76
ศรีราชา	241,382.55	51,790.86		293,173.40
เขาคันทรง	52,542.50	950.81		53,493.32
ทุ่งสุขลา	6,531.91			6,531.91
บ่อวิน	10,336.14	50,840.04		61,176.18
บางพระ	50,856.69			50,856.69
บึง	31,887.92			31,887.92
ศรีราชา	1,987.71			1,987.71
สุรศักดิ์	29,850.63			29,850.63
หนองขาม	57,389.04			57,389.04
สัตหีบ	141,349.55			141,349.55
นาจอมเทียน	19,047.33			19,047.33
บางเสร่	29,775.82			29,775.82
พลูดาวหลวง	42,716.28			42,716.28
สัตหีบ	49,075.31			49,075.31
แสมสาร	734.82			734.82
หนองใหญ่	247,523.64			247,523.64
เขาชก	59,405.49			59,405.49
คลองพลู	36,297.38			36,297.38
หนองเสือข้าง	60,213.46			60,213.46
หนองใหญ่	60,656.45			60,656.45
ท่าสูง	30,950.86			30,950.86
ตราด	803,521.84	274,795.70		1,078,317.54
เกาะกูด	55,608.80			55,608.80
เกาะกูด	50,143.81			50,143.81
เกาะหมาก	5,464.99			5,464.99
เกาะช้าง	29,838.33	356.40		30,194.73
เกาะช้าง	14,116.96	218.37		14,335.33

ผลการวิเคราะห์พื้นที่เสี่ยงน้ำท่วม
ในพื้นที่สำนักงานทรัพยากรน้ำที่ 6

จังหวัด/อำเภอ/ตำบล	พื้นที่เสี่ยงน้ำท่วมน้อย (ไร่)	พื้นที่เสี่ยงน้ำท่วมปานกลาง (ไร่)	พื้นที่เสี่ยงน้ำท่วมมาก (ไร่)	รวม
เกาะช้างใต้	15,721.37	138.03		15,859.41
เขาสมิง	147,521.85	203,926.70		351,448.55
เขาสมิง	914.05	19,457.50		20,371.55
ท่าโสม	44,078.46			44,078.46
ทุ่งนนตรี	1,363.79	29,950.47		31,314.26
เทพนิมิต	1,437.93	33,772.83		35,210.76
ประณีต	4,481.02	65,391.39		69,872.41
วังตะเคียน	46,882.71	1,766.40		48,649.11
สะอาด	1,127.49	47,503.82		48,631.31
แสนตุง	47,236.41	6,084.30		53,320.70
คลองใหญ่	14,516.37			14,516.37
คลองใหญ่	6,317.83			6,317.83
ไม้รูด	8,198.54			8,198.54
บ่อไร่	189,009.91	2,545.15		191,555.06
ช้างพูน	33,096.11			33,096.11
ด่านชุมพล	41,301.23	2,452.85		43,754.07
นนทรีย์	34,745.39			34,745.39
บ่อพลอย	52,077.30	92.31		52,169.61
หนองบอน	27,789.87			27,789.87
เมืองตราด	297,447.82	46,990.78		344,438.59
ชำราก	26,136.49			26,136.49
ตะกาง	34,461.01	23.55		34,484.56
ท่ากุ่ม	68,409.20	2,363.01		70,772.21
ท่าพริก	15,640.22			15,640.22
เนินทราย	42,500.67			42,500.67
บางพระ	2,982.73			2,982.73
วังกระแจะ	7,055.97	33,613.74		40,669.71
หนองคันตรง	4,662.91			4,662.91
หนองเสม็ด	4,511.52			4,511.52
หนองโสน	21,667.89			21,667.89
ห้วงน้ำขาว	13,985.48			13,985.48
ห้วยแร้ง	35,566.85	4,024.52		39,591.37
แหลมกลัด	15,854.47	6,965.97		22,820.44
อ่าวใหญ่	4,012.39			4,012.39

ผลการวิเคราะห์พื้นที่เสี่ยงน้ำท่วม
ในพื้นที่สำนักงานทรัพยากรน้ำที่ 6

จังหวัด/อำเภอ/ตำบล	พื้นที่เสี่ยงน้ำท่วมน้อย (ไร่)	พื้นที่เสี่ยงน้ำท่วมปานกลาง (ไร่)	พื้นที่เสี่ยงน้ำท่วมมาก (ไร่)	รวม
แหลมงอบ	69,578.76	20,976.67		90,555.43
คลองใหญ่	37,124.13			37,124.13
น้ำเซียว	12,225.14			12,225.14
บางปิด	7,691.81	20,976.67		28,668.48
แหลมงอบ	12,537.68			12,537.68
นครนายก	247,185.79	97,667.29	1,276.29	346,129.36
บ้านนา	109,989.45	33,282.24		143,271.69
เขาเพิ่ม	35,663.11			35,663.11
ทองกลาง	619.09	1,370.21		1,989.30
บ้านนา	7,023.26	4,425.91		11,449.17
บ้านพร้าว	5,732.31	382.94		6,115.24
บ้านพริก	15,607.49	20,512.48		36,119.97
ป่าชะ	14,117.80	2,624.29		16,742.10
พิบูลออก	2,025.72	2,484.26		4,509.98
ศรีกะอาง	29,060.94	919.74		29,980.68
อาษา	139.72	562.41		702.14
ปากพลี	28,250.48	1.31		28,251.80
เกาะโพธิ์	31.31			31.31
เกาะหวาย	3,065.08			3,065.08
โคกกกรวด	3,581.27			3,581.27
นาหินลาด	10,656.41			10,656.41
ปากพลี	881.88	1.31		883.20
หนองแสง	10,034.53			10,034.53
เมืองนครนายก	101,679.20	11,904.34	617.82	114,201.36
เขาพระ	20,933.86	4,969.98		25,903.85
นครนายก	1,283.85			1,283.85
บ้านใหญ่	6,969.59			6,969.59
พรหมณี	38,360.76	3,288.86		41,649.61
วังกระโจม	397.08			397.08
ศรีจุฬา	92.50	1,386.62	617.82	2,096.93
ศรีนาวา	4,355.10			4,355.10
สาริกา	24,531.39	2,258.89		26,790.27
หินตั้ง	4,755.08			4,755.08
องครักษ์	7,266.65	52,479.39	658.47	60,404.51

ผลการวิเคราะห์พื้นที่เสี่ยงน้ำท่วม
ในพื้นที่สำนักงานทรัพยากรน้ำที่ 6

จังหวัด/อำเภอ/ตำบล	พื้นที่เสี่ยงน้ำท่วมน้อย (ไร่)	พื้นที่เสี่ยงน้ำท่วมปานกลาง (ไร่)	พื้นที่เสี่ยงน้ำท่วมมาก (ไร่)	รวม
คลองใหญ่	797.28	114.03		911.32
ทรายมูล	541.98	3,000.55		3,542.53
บางลูกเสือ	979.69	18,594.44		19,574.12
บางสมบุรณ์	2,011.02	28,647.17	658.47	31,316.66
องค์กรักษ์	2,936.68	2,123.20		5,059.88
ปราจีนบุรี	979,043.83	611,058.14	85,361.15	1,675,463.11
กบินทร์บุรี	416,593.50	383,813.47	29,464.69	829,871.67
กบินทร์	1,678.50	38,332.00	1,543.75	41,554.25
เขาไม้แก้ว	104,054.73	708.41		104,763.13
นนทรี	38,762.56	314.14		39,076.70
นาแวม	4,400.22	23,477.78	3,485.80	31,363.80
บ่อทอง	2,039.52	39,425.24	3,519.12	44,983.88
บ้านนา	3,118.12	59,744.26	593.58	63,455.96
เมืองเก่า		31,730.76	10,895.55	42,626.31
ย่านรี	2,911.33	62,474.97	3,132.57	68,518.87
ลาดตะเคียน	85,084.50	7,312.01	81.12	92,477.63
วังดาล		24,398.57	3,582.81	27,981.38
วังตะเคียน	3,525.55	68,365.43	1,251.99	73,142.96
วังท่าช้าง	132,862.14	2,645.98		135,508.12
หนองกี่	38,149.78	14,691.64		52,841.43
หาดนางแก้ว	6.55	10,192.28	1,378.41	11,577.25
นาดี	171,604.50	52,196.32	153.21	223,954.03
แก่งดินสอ	79,823.84			79,823.84
ทุ่งโพธิ์	29,071.02	255.47		29,326.49
นาดี	317.76	48,285.56		48,603.32
บุพราหมณ์	12,976.98	245.63		13,222.61
สะพานหิน	18,710.68	757.52		19,468.20
สำพันตา	30,704.21	2,652.15	153.21	33,509.57
บ้านสร้าง	217.57	23,387.49	25,491.51	49,096.57
บางกระเบา	46.27	6,045.71	6,160.06	12,252.05
บางเตย	49.97	7,697.80	9,001.26	16,749.04
บางแตน		2,321.11	3,983.83	6,304.94
บางพลวง	2.60	716.07	6.37	725.04
บางยาง	92.24	4,528.10	5,586.81	10,207.15

ผลการวิเคราะห์พื้นที่เสี่ยงน้ำท่วม
ในพื้นที่สำนักงานทรัพยากรน้ำที่ 6

จังหวัด/อำเภอ/ตำบล	พื้นที่เสี่ยงน้ำท่วมน้อย (ไร่)	พื้นที่เสี่ยงน้ำท่วมปานกลาง (ไร่)	พื้นที่เสี่ยงน้ำท่วมมาก (ไร่)	รวม
บ้านสร้าง	26.47	2,078.71	753.18	2,858.36
ประจันตคาม	93,529.90	48,619.99	11,738.32	153,888.21
เกาะลอย	3,004.98	2,128.34	108.77	5,242.09
คำโตนด	44,206.61	1,025.64	13.77	45,246.02
ดงบัง	21,613.66	412.52		22,026.18
บ้านหอย	3,141.06	600.20	0.03	3,741.29
บุฝ้าย	7,778.78	2,439.55		10,218.33
ประจันตคาม		5,235.45	4,228.01	9,463.45
โพธิ์งาม	3,809.52	23,651.28	6,439.46	33,900.26
หนองแก้ว	2,522.14	12,214.49	948.27	15,684.91
หนองแสง	7,453.15	912.52		8,365.67
เมืองปราจีนบุรี	118,065.48	20,678.05	9,656.05	148,399.58
โคกไม้ลาย	917.48			917.48
ดงขี้เหล็ก	24,638.52	864.78		25,503.31
ดงพระราม	9,430.79	899.11		10,329.90
ท่างาม	90.55	2,435.12	13.60	2,539.27
เนินหอม	32,952.23			32,952.23
โนนหอม	10,450.87	9,841.50	5,420.13	25,712.50
บางเดชะ	41.95	651.10	0.07	693.13
บางบริบูรณ์	23.54	3,870.94	4,212.83	8,107.30
บ้านพระ	22,875.26	203.34		23,078.60
ไม้เค็ด	13,924.52	281.27		14,205.79
รอบเมือง	19.00	651.29		670.28
วัดโบสถ์	57.53	571.25	9.43	638.21
หน้าเมือง	2,643.22	408.37		3,051.59
ศรีมหาโพธิ์	144,976.72	78,004.21	8,857.37	231,838.30
กรอกสมบูรณ	47,779.93			47,779.93
ท่าตุม		35,218.72	4,026.45	39,245.16
บางกุ่ม		779.71	786.62	1,566.33
บ้านทาม		2,133.80	1,036.38	3,170.18
ศรีมหาโพธิ์		38,737.92	2,408.53	41,146.45
สัมพันธ		647.71	400.28	1,047.99
หนองโพรง	48,179.94	51.94		48,231.88
หัวหว้า	49,016.85	83.83		49,100.68

ผลการวิเคราะห์พื้นที่เสี่ยงน้ำท่วม
ในพื้นที่สำนักงานทรัพยากรน้ำที่ 6

จังหวัด/อำเภอ/ตำบล	พื้นที่เสี่ยงน้ำท่วมน้อย (ไร่)	พื้นที่เสี่ยงน้ำท่วมปานกลาง (ไร่)	พื้นที่เสี่ยงน้ำท่วมมาก (ไร่)	รวม
หาดยาง		350.60	199.11	549.71
ศรีมโหสถ	34,056.17	4,358.58		38,414.75
โคกไทย	28,759.72	24.30		28,784.02
โคกبيب	5,296.44	4,334.29		9,630.73
ระยอง	1,302,386.90	381,490.91		1,683,877.82
แกลง	296,779.35	2,020.89		298,800.24
กระแสบน	1,990.94			1,990.94
กร่ำ	13,041.34			13,041.34
กองดิน	37,551.18			37,551.18
คลองปูน	13,786.07			13,786.07
ชากโดน	17,309.17			17,309.17
ชากพง	35,126.83			35,126.83
ทางเกวียน	13,323.05	1,722.90		15,045.95
ทุ่งควายกิน	31,962.94	297.99		32,260.93
เนินซ้อ	22,770.79			22,770.79
บ้านนา	14,604.81			14,604.81
ปากน้ำกระแสด	7,581.27			7,581.27
พังราด	19,954.98			19,954.98
วังห้ว	16,404.88			16,404.88
สองสลึง	29,262.96			29,262.96
ห้วยยาง	22,108.15			22,108.15
เขาชะเมา	52,779.89			52,779.89
เขาน้อย	5,885.50			5,885.50
ชำซ้อ	11,715.13			11,715.13
น้ำเป็น	20,276.44			20,276.44
ห้วยทับมอญ	14,902.82			14,902.82
นิคมพัฒนา	144,940.38	855.37		145,795.75
นิคมพัฒนา	32,307.62	247.44		32,555.07
พวนานิคม	33,770.69			33,770.69
มะขามคู่	44,751.82			44,751.82
มาบข่า	34,110.25	607.92		34,718.17
บ้านค่าย	78,038.07	191,879.48		269,917.54
ชากบก	3,272.85	27,895.94		31,168.79
ตาขัน	528.83	7,382.50		7,911.32

ผลการวิเคราะห์พื้นที่เสี่ยงน้ำท่วม
ในพื้นที่สำนักงานทรัพยากรน้ำที่ 6

จังหวัด/อำเภอ/ตำบล	พื้นที่เสี่ยงน้ำท่วมน้อย (ไร่)	พื้นที่เสี่ยงน้ำท่วมปานกลาง (ไร่)	พื้นที่เสี่ยงน้ำท่วมมาก (ไร่)	รวม
บางบุตร	7,991.35	64,069.54		72,060.89
บ้านค่าย	128.73	3,857.61		3,986.34
หนองตะพาน	10,793.42	3.92		10,797.33
หนองบัว		86,365.38		86,365.38
หนองละลอก	55,322.89	2,304.60		57,627.50
บ้านฉาง	88,842.83			88,842.83
บ้านฉาง	29,979.39			29,979.39
พลา	23,791.12			23,791.12
สำนักท้อน	35,072.31			35,072.31
ปลวกแดง	270,242.74	39,587.81		309,830.55
ตาสีสิทธิ์	37,807.33			37,807.33
ปลวกแดง	143.07	39,587.81		39,730.88
มาบยางพร	60,457.65			60,457.65
แม่ น้ำคู้	59,676.60			59,676.60
ละหาร	46,627.03			46,627.03
หนองไร่	65,531.07			65,531.07
เมืองระยอง	208,059.67	147,021.23		355,080.89
กะฉุด	1,837.52	58,374.90		60,212.42
แกลง	29,832.89	861.67		30,694.56
เชิงเนิน	1,061.83	5,990.93		7,052.76
ตะพง	66.11	34,032.42		34,098.53
ทับมา		18,702.22		18,702.22
ท่าประดู่	7,424.04			7,424.04
นาตาขวัญ	1,097.71	19,999.96		21,097.67
น้ำคอก	123.00	4,372.33		4,495.33
เนินพระ	1,514.90	3,929.93		5,444.83
บ้านแลง	18,835.66	756.87		19,592.52
ปากน้ำ	2,437.97			2,437.97
เพ	16,880.58			16,880.58
มาบตาพุด	35,598.93			35,598.93
สำนักทอง	55,033.05			55,033.05
ห้วยโป่ง	36,315.50			36,315.50
วังจันทร์	162,703.98	126.14		162,830.12
ชุมแสง	49,324.44			49,324.44

ผลการวิเคราะห์พื้นที่เสี่ยงน้ำท่วม

ในพื้นที่สำนักงานทรัพยากรน้ำที่ 6

จังหวัด/อำเภอ/ตำบล	พื้นที่เสี่ยงน้ำท่วมน้อย (ไร่)	พื้นที่เสี่ยงน้ำท่วมปานกลาง (ไร่)	พื้นที่เสี่ยงน้ำท่วมมาก (ไร่)	รวม
ป่ายูบโน	88,228.27			88,228.27
พลงตาเอี่ยม	16,199.59			16,199.59
วังจันทร์	8,951.69	126.14		9,077.83
สระแก้ว	1,571,756.44	1,367,224.24	734.34	2,939,715.01
เขาฉกรรจ์	118,229.59	134,981.58		253,211.16
เขาฉกรรจ์	459.89	23,267.63		23,727.52
เขาสามสืบ	34,506.73	7,912.19		42,418.92
พระเพลิง	81,767.81	3,864.30		85,632.10
หนองหัวว่า	1,495.16	99,937.46		101,432.62
คลองหาด	2,534.64	220,156.70		222,691.34
คลองไก่เถื่อน	193.37	20,654.77		20,848.13
คลองหาด	617.51	30,855.08		31,472.59
ซับมะกรูด	313.68	31,898.72		32,212.40
ไทยอุดม	474.37	33,831.18		34,305.55
ไทรเดี่ยว	367.88	37,974.48		38,342.37
ไทรทอง	243.39	34,243.40		34,486.79
เบญจขร	324.44	30,699.07		31,023.52
โคกสูง	11,508.54	159,299.99	22.74	170,831.27
โคกสูง	1,338.89	26,965.38		28,304.27
โนนหมากมูน	10,167.47	27,291.63	22.74	37,481.84
หนองม่วง		62,737.55		62,737.55
หนองแวง	2.18	42,305.43		42,307.61
ตาพระยา	277,682.36	7,792.56		285,474.92
โคคลาน	34,261.29	648.97		34,910.26
ตาพระยา	73,239.82	1,225.75		74,465.58
ทัพไทย	60,817.19	2,075.70		62,892.89
ทัพราช	83,036.30	3,083.76		86,120.06
ทัพเสด็จ	26,327.75	758.38		27,086.13
เมืองสระแก้ว	137,205.76	412,611.28	710.10	550,527.15
โคกปี่ฆ้อง	2,658.37	93,111.72	161.07	95,931.15
ท่าเกษม	1,084.77	79,241.53		80,326.30
ท่าแยก	60,770.68	3,036.69		63,807.37
บ้านแก้ง	1,515.89	56,358.89	247.50	58,122.28
ศาลาลำดวน	1,915.78	71,870.70	301.54	74,088.02

ผลการวิเคราะห์พื้นที่เสี่ยงน้ำท่วม

ในพื้นที่สำนักงานทรัพยากรน้ำที่ 6

จังหวัด/อำเภอ/ตำบล	พื้นที่เสี่ยงน้ำท่วมน้อย (ไร่)	พื้นที่เสี่ยงน้ำท่วมปานกลาง (ไร่)	พื้นที่เสี่ยงน้ำท่วมมาก (ไร่)	รวม
สระแก้ว	16,683.60	13,205.78		29,889.38
สระขวัญ	1,815.68	86,512.40		88,328.07
หนองบอน	50,760.99	9,273.58		60,034.56
วังน้ำเย็น	223,768.98	754.98		224,523.96
คลองหินปูน	42,906.10	413.59		43,319.68
ตาหลังใน	53,174.58			53,174.58
ทุ่งมหาเจริญ	82,531.07	341.39		82,872.46
วังน้ำเย็น	45,157.24			45,157.24
วังสมบูรณ์	279,416.66			279,416.66
วังทอง	101,001.22			101,001.22
วังสมบูรณ์	82,696.73			82,696.73
วังใหม่	95,718.71			95,718.71
วัฒนานคร	469,566.35	93,701.05		563,267.40
ช่องกุ่ม	34,652.31	1,795.03		36,447.34
แซร์อ	42,586.24	546.72		43,132.96
ท่าเกวียน	59,069.00	5,880.04		64,949.04
โนนหมากเค็ง	76,675.41	17,597.76		94,273.17
ผักชะ	34,019.16	17,338.67		51,357.83
วัฒนานคร	25,559.30	19,367.97		44,927.27
หนองตะเคียนบอน	53,972.89	5,511.64		59,484.53
หนองน้ำใส	32,452.30	7,179.79		39,632.08
หนองแวง	17,316.72	13,136.22		30,452.94
หนองหมากฝ้าย	42,767.40	1,543.18		44,310.58
ห้วยโจด	50,495.62	3,804.03		54,299.65
อรัญประเทศ	51,843.55	337,926.10	1.49	389,771.15
คลองทับจันทร์	705.26	39,102.43		39,807.69
คลองน้ำใส	14,601.37	10,862.56		25,463.93
ทับทริก	397.12	12,551.97		12,949.09
ท่าข้าม	4,421.57	23,998.22		28,419.79
บ้านด่าน	197.06	21,693.83		21,890.89
บ้านใหม่หนองไทร	765.70	18,833.17		19,598.86
ป่าไร่	179.95	36,504.62		36,684.57
ผ่านศึก	2,945.10	35,369.05		38,314.14
ปากห้วย	252.84	27,272.61		27,525.45

ผลการวิเคราะห์พื้นที่เสี่ยงน้ำท่วม
ในพื้นที่สำนักงานทรัพยากรน้ำที่ 6

จังหวัด/อำเภอ/ตำบล	พื้นที่เสี่ยงน้ำท่วมน้อย (ไร่)	พื้นที่เสี่ยงน้ำท่วมปานกลาง (ไร่)	พื้นที่เสี่ยงน้ำท่วมมาก (ไร่)	รวม
เมืองไผ่	20,364.52	1,549.75		21,914.27
หนองสังข์		52,954.39		52,954.39
หันทราย	1,278.50	57,233.49	1.49	58,513.48
อัญประเทศ	5,734.58			5,734.58
รวม	9,879,423.74	3,336,317.38	101,838.72	13,317,579.84



ภาคผนวก 2

การวิเคราะห์พื้นที่เสี่ยงภัยแล้ง
ในขอบเขตสำนักงานทรัพยากรน้ำที่ 6

ผลการวิเคราะห์พื้นที่เสี่ยงภัยน้ำแล้ง

ในพื้นที่สำนักงานทรัพยากรน้ำที่ 6

จังหวัด/อำเภอ/ตำบล	พื้นที่เสี่ยงน้ำแล้งน้อย (ไร่)	พื้นที่เสี่ยงน้ำแล้งปานกลาง (ไร่)	พื้นที่เสี่ยงน้ำแล้งมาก (ไร่)	รวม
จันทบุรี	623,357.60	32,065.22	1,094.83	656,517.64
แก่งหางแมว	4,208.38			4,208.38
แก่งหางแมว	35.08			35.08
ขุนซ่อง	210.60			210.60
เขาวงกต	3,853.99			3,853.99
พวา	24.23			24.23
สามพี่น้อง	84.48			84.48
ขลุง	7,873.42			7,873.42
บ่อ	7,873.42			7,873.42
เขาคิชฌกูฏ	3,179.67			3,179.67
คลองพลู	1,133.51			1,133.51
จันทเขลม	466.90			466.90
ตะเคียนทอง	905.08			905.08
พลวง	674.19			674.19
ท่าใหม่	47,241.91			47,241.91
เขาแก้ว	3,420.12			3,420.12
เขาบายศรี	723.43			723.43
โขมง	36.46			36.46
คลองขุด	979.19			979.19
ทุ่งเบญจา	40,877.42			40,877.42
รำพัน	774.54			774.54
สองพี่น้อง	430.77			430.77
นายายอาม	57,838.14			57,838.14
กระแจะ	21,296.70			21,296.70
นายายอาม	2,386.13			2,386.13
วังโตนด	1,078.96			1,078.96
วังใหม่	31,197.07			31,197.07
สนามไชย	1,879.29			1,879.29
โป่งน้ำร้อน	233,242.99	7,548.99	129.92	240,921.89
คลองใหญ่	16,577.40	5,487.75	116.38	22,181.53
ทับไทร	157,466.08	0.24		157,466.32
เทพนิมิต	11,808.66	1,519.69	13.54	13,341.89

ผลการวิเคราะห์พื้นที่เสี่ยงภัยน้ำแล้ง

ในพื้นที่สำนักงานทรัพยากรน้ำที่ 6

จังหวัด/อำเภอ/ตำบล	พื้นที่เสี่ยงน้ำแล้งน้อย (ไร่)	พื้นที่เสี่ยงน้ำแล้งปานกลาง (ไร่)	พื้นที่เสี่ยงน้ำแล้งมาก (ไร่)	รวม
โป่งน้ำร้อน	18,852.82	345.60		19,198.42
หนองตาคง	28,538.03	195.71		28,733.75
มะขาม	86,971.58	4,525.58		91,497.16
ปลั้ว	86,971.58	4,525.58		91,497.16
เมืองจันทบุรี	1,346.60			1,346.60
คลองนารายณ์	651.85			651.85
พลับพลา	694.75			694.75
สอยดาว	181,454.89	19,990.65	964.91	202,410.45
ทรายขาว	37,676.14			37,676.14
ทับช้าง	52,041.52	327.70	0.63	52,369.85
ทุ่งขนาน	37,009.64	11,721.66	8.81	48,740.11
ปะตง	36,721.88	728.45		37,450.33
สะตอน	18,005.72	7,212.83	955.48	26,174.02
ฉะเชิงเทรา	751,883.91	80,601.59	6,509.02	838,994.53
คลองเขื่อน	1,034.99			1,034.99
คลองเขื่อน	3.94			3.94
บางตลาด	1,025.81			1,025.81
บางโรง	5.24			5.24
ท่าตะเกียบ	110,365.11			110,365.11
คลองตะเกรา	37,214.78			37,214.78
ท่าตะเกียบ	73,150.33			73,150.33
บางคล้า	3,957.21	0.08		3,957.29
ท่าทองกลาง	698.49			698.49
บางคล้า	668.24			668.24
ปากน้ำ	1,160.07	0.08		1,160.15
เสม็ดใต้	1,225.35			1,225.35
หัวไทร	205.06			205.06
บางน้ำเปรี้ยว	313.64			313.64
บางน้ำเปรี้ยว	0.91			0.91
โยธะกา	311.96			311.96
ศาลาแดง	0.77			0.77
บ้านโพธิ์	1,529.01			1,529.01

ผลการวิเคราะห์พื้นที่เสี่ยงภัยน้ำแล้ง

ในพื้นที่สำนักงานทรัพยากรน้ำที่ 6

จังหวัด/อำเภอ/ตำบล	พื้นที่เสี่ยงน้ำแล้งน้อย (ไร่)	พื้นที่เสี่ยงน้ำแล้งปานกลาง (ไร่)	พื้นที่เสี่ยงน้ำแล้งมาก (ไร่)	รวม
บางกรูด	0.83			0.83
สิบเอ็ดศอก	11.80			11.80
หนองดินนก	0.00			0.00
แหลมประดู่	1,516.37			1,516.37
แปลงยาว	159,879.54	744.17	0.38	160,624.09
แปลงยาว	22,705.49	355.33		23,060.82
วังเย็น	41,291.25	84.73		41,375.98
หนองไม้แก่น	81,947.35	124.85		82,072.20
หัวสำโรง	13,935.44	179.26	0.38	14,115.08
พนมสารคาม	123,310.16	79,811.27	112.15	203,233.57
เกาะขนุน	51,134.24	367.94		51,502.18
เขาหินซ้อน	43,231.18	62,864.93		106,096.11
ท่าถ่าน	11,074.83	30.53		11,105.36
บ้านซ่อง	409.85	16,547.87	112.15	17,069.86
พนมสารคาม	197.40			197.40
เมืองเก่า	7,580.74			7,580.74
หนองแหน	9,681.93			9,681.93
เมืองฉะเชิงเทรา	32.24			32.24
คลองหลวงแพ่ง	3.91			3.91
คลองอุดมชลจร	0.00			0.00
บางแก้ว	20.61			20.61
บางพระ	6.96			6.96
บ้านใหม่	0.72			0.72
โสธร	0.04			0.04
ราชสาส์น	14,358.96	1.50	104.35	14,464.82
เมืองใหม่	14,358.96	1.50	104.35	14,464.82
สนามชัยเขต	337,103.06	44.57	6,292.14	343,439.77
คูยายหมี	14,686.03			14,686.03
ท่ากระดาน	136,230.92			136,230.92
ทุ่งพระยา	142,331.53	44.57	6,292.14	148,668.24
ลาดกระทิง	43,854.58			43,854.58
ชลบุรี	352,043.03	4,674.55		356,717.57

ผลการวิเคราะห์พื้นที่เสี่ยงภัยน้ำแล้ง

ในพื้นที่สำนักงานทรัพยากรน้ำที่ 6

จังหวัด/อำเภอ/ตำบล	พื้นที่เสี่ยงน้ำแล้งน้อย (ไร่)	พื้นที่เสี่ยงน้ำแล้งปานกลาง (ไร่)	พื้นที่เสี่ยงน้ำแล้งมาก (ไร่)	รวม
เกาะจันทร์	30,390.03			30,390.03
เกาะจันทร์	27,913.78			27,913.78
ท่าบุญมี	2,476.24			2,476.24
เกาะสีชัง	903.81	3,832.26		4,736.07
ท่าเทววงษ์	903.81	3,832.26		4,736.07
บ่อทอง	38,666.97			38,666.97
เกษตรสุวรรณ	10,556.89			10,556.89
ธาตุทอง	7,483.70			7,483.70
บ่อกว้างทอง	1,613.36			1,613.36
บ่อทอง	10,638.16			10,638.16
พลวงทอง	243.25			243.25
วัดสุวรรณ	8,131.60			8,131.60
บางละมุง	68,264.26	80.92		68,345.18
เขาไม้แก้ว	6,795.83			6,795.83
ตะเคียนเตี้ย	6,414.65			6,414.65
บางละมุง	2,448.70			2,448.70
โป่ง	15,406.54	0.78		15,407.32
หนองปรือ	3,102.56			3,102.56
หนองปลาไหล	3,695.54			3,695.54
ห้วยใหญ่	30,400.43	80.14		30,480.57
บ้านบึง	47,439.00	201.78		47,640.78
คลองกิ่ว	15,564.07			15,564.07
บ้านบึง	3,898.56			3,898.56
มาบไฟ	1,273.54			1,273.54
หนองซาก	7,101.97			7,101.97
หนองซ้าซาก	537.82	201.78		739.60
หนองบอนแดง	5,846.96			5,846.96
หนองไม้แก้ว	4,769.80			4,769.80
หนองอิรุณ	8,446.28			8,446.28
พนัสนิคม	38,733.83			38,733.83
กุฎโง้ง	965.47			965.47
ทุ่งขวาง	2,430.63			2,430.63

ผลการวิเคราะห์พื้นที่เสี่ยงภัยน้ำแล้ง

ในพื้นที่สำนักงานทรัพยากรน้ำที่ 6

จังหวัด/อำเภอ/ตำบล	พื้นที่เสี่ยงน้ำแล้งน้อย (ไร่)	พื้นที่เสี่ยงน้ำแล้งปานกลาง (ไร่)	พื้นที่เสี่ยงน้ำแล้งมาก (ไร่)	รวม
นามะตูม	2,029.54			2,029.54
นาเร็ก	1,559.89			1,559.89
นาวังหิน	1,939.53			1,939.53
บ้านช้าง	434.94			434.94
บ้านเข็ด	230.91			230.91
ไร่หลักทอง	1,595.55			1,595.55
วัดโบสถ์	1,127.71			1,127.71
วัดหลวง	129.02			129.02
สระสี่เหลี่ยม	2,487.68			2,487.68
หนองขยาด	3,692.72			3,692.72
หนองปรือ	5,578.74			5,578.74
หนองเหียง	6,313.90			6,313.90
หน้าพระธาตุ	1,754.64			1,754.64
หมอนนาง	3,194.59			3,194.59
หัวถนน	3,268.38			3,268.38
พานทอง	2,067.65			2,067.65
มาบโป่ง	110.49			110.49
หนองกะขะ	285.73			285.73
หนองคำลิ่ง	1,613.62			1,613.62
หนองหงษ์	57.80			57.80
เมืองชลบุรี	6,173.01	104.87		6,277.89
นาป่า	173.46			173.46
สำนักบก	776.88	104.87		881.75
เสม็ด	90.46			90.46
หนองข้างคอก	1,174.70			1,174.70
หนองรี	2,303.41			2,303.41
ห้วยกะปิ	1,065.55			1,065.55
เหมือง	588.55			588.55
ศรีราชา	47,595.47	175.48		47,770.95
เขาคันทรง	9,004.04			9,004.04
ทุ่งสุขลา	57.50			57.50
บ่อวิน	11,769.50	0.02		11,769.52

ผลการวิเคราะห์พื้นที่เสี่ยงภัยน้ำแล้ง

ในพื้นที่สำนักงานทรัพยากรน้ำที่ 6

จังหวัด/อำเภอ/ตำบล	พื้นที่เสี่ยงน้ำแล้งน้อย (ไร่)	พื้นที่เสี่ยงน้ำแล้งปานกลาง (ไร่)	พื้นที่เสี่ยงน้ำแล้งมาก (ไร่)	รวม
บางพระ	5,802.63			5,802.63
บึง	7,095.08	59.13		7,154.21
สุรศักดิ์	2,325.38			2,325.38
หนองขาม	11,541.33	116.33		11,657.66
สัดหีบ	7,923.65			7,923.65
นาจอมเทียน	1,946.23			1,946.23
บางเสร่	2,846.69			2,846.69
พุดตาลวง	2,726.61			2,726.61
สัดหีบ	404.11			404.11
หนองใหญ่	63,885.36	279.23		64,164.58
เขาชก	757.20			757.20
คลองพลู	358.46			358.46
หนองเสือช้าง	59,058.40	279.23		59,337.63
หนองใหญ่	1,706.77			1,706.77
ห้างสูง	2,004.52			2,004.52
ตราด	211,777.85			211,777.85
เขาสมิง	123,294.97			123,294.97
เขาสมิง	704.19			704.19
ท่าโสม	486.94			486.94
ทุ่งนนทรี	1,435.35			1,435.35
เทพนิมิต	1,190.50			1,190.50
ประณีต	66,427.69			66,427.69
วังตะเคียน	3,338.20			3,338.20
สะตอ	46,099.74			46,099.74
แสนตุง	3,612.37			3,612.37
บ่อไร่	7,714.82			7,714.82
ช้างทูน	1,099.78			1,099.78
ด่านชุมพล	1,561.18			1,561.18
นนทรีย์	878.49			878.49
บ่อพลอย	2,949.96			2,949.96
หนองบอน	1,225.41			1,225.41
เมืองตราด	80,768.07			80,768.07

ผลการวิเคราะห์พื้นที่เสี่ยงภัยน้ำแล้ง

ในพื้นที่สำนักงานทรัพยากรน้ำที่ 6

จังหวัด/อำเภอ/ตำบล	พื้นที่เสี่ยงน้ำแล้งน้อย (ไร่)	พื้นที่เสี่ยงน้ำแล้งปานกลาง (ไร่)	พื้นที่เสี่ยงน้ำแล้งมาก (ไร่)	รวม
ตะกุง	1,858.35			1,858.35
ท่ากุ่ม	4,524.37			4,524.37
ท่าพริก	447.08			447.08
เนินทราย	40,993.36			40,993.36
วังกระแจะ	2,521.85			2,521.85
หนองโสน	816.44			816.44
ห้วยน้ำขาว	134.48			134.48
ห้วยแรง	1,360.43			1,360.43
แหลมกลัด	27,400.38			27,400.38
อ่าวใหญ่	711.32			711.32
นครนายก	41,801.58	138.10		41,939.68
บ้านนา	23,799.11	138.10		23,937.21
เขาเพิ่ม	7,604.48	138.10		7,742.58
ทองหลาง	339.26			339.26
บ้านนา	1,713.87			1,713.87
บ้านพร้าว	425.62			425.62
บ้านพริก	7,305.79			7,305.79
ป่าชะ	2,808.82			2,808.82
พิบูลออก	303.20			303.20
ศรีกะอาง	3,297.95			3,297.95
อาษา	0.11			0.11
ปากพลี	2,979.23			2,979.23
เกาะหวาย	244.30			244.30
โคกกรวด	539.46			539.46
นาหินลาด	758.35			758.35
ปากพลี	0.20			0.20
หนองแสง	1,436.92			1,436.92
เมืองนครนายก	8,446.88			8,446.88
เขาพระ	1,682.19			1,682.19
บ้านใหญ่	1,756.70			1,756.70
พรหมณี	3,892.32			3,892.32
วังกระโจม	0.09			0.09

ผลการวิเคราะห์พื้นที่เสี่ยงภัยน้ำแล้ง

ในพื้นที่สำนักงานทรัพยากรน้ำที่ 6

จังหวัด/อำเภอ/ตำบล	พื้นที่เสี่ยงน้ำแล้งน้อย (ไร่)	พื้นที่เสี่ยงน้ำแล้งปานกลาง (ไร่)	พื้นที่เสี่ยงน้ำแล้งมาก (ไร่)	รวม
ศรีจุฬา	636.18			636.18
ศรีนาวา	48.33			48.33
สาริกา	430.78			430.78
หินตั้ง	0.30			0.30
องครักษ์	6,576.36			6,576.36
คลองใหญ่	49.84			49.84
ทรายมูล	983.89			983.89
บางลูกเสือ	2,415.94			2,415.94
บางสมบุรณ์	1,647.54			1,647.54
องครักษ์	1,479.14			1,479.14
ปราจีนบุรี	775,915.43	66,621.72	701.37	843,238.52
กบินทร์บุรี	422,495.48	16,781.36	171.23	439,448.07
กบินทร์	15,820.77			15,820.77
เขาไม้แก้ว	65,370.32	1,864.54		67,234.86
นนทรี	13,378.09	90.40		13,468.50
นาแวม	10,468.76	208.70		10,677.45
บ่อทอง	22,634.15	687.86		23,322.00
บ้านนา	32,329.60	226.85		32,556.45
เมืองเก่า	17,172.14			17,172.14
ย่านรี	40,431.69			40,431.69
ลาดตะเคียน	50,073.64	2,534.26		52,607.90
วังดาล	16,238.05	10,423.39	171.23	26,832.66
วังตะเคียน	38,337.00	460.53		38,797.53
วังท่าช้าง	75,979.88	213.67		76,193.55
หนองกี่	20,118.11	71.17		20,189.27
หาดนางแก้ว	4,143.29			4,143.29
นาดี	105,736.47	2,354.97		108,091.44
แก่งดินสอ	35,042.71			35,042.71
ทุ่งโพธิ์	9,736.79	1,440.24		11,177.03
นาดี	23,668.94	631.29		24,300.23
บุพราหมณ์	13,737.25	283.45		14,020.70
สะพานหิน	7,600.78			7,600.78

ผลการวิเคราะห์พื้นที่เสี่ยงภัยน้ำแล้ง

ในพื้นที่สำนักงานทรัพยากรน้ำที่ 6

จังหวัด/อำเภอ/ตำบล	พื้นที่เสี่ยงน้ำแล้งน้อย (ไร่)	พื้นที่เสี่ยงน้ำแล้งปานกลาง (ไร่)	พื้นที่เสี่ยงน้ำแล้งมาก (ไร่)	รวม
ลำพันตา	15,950.00			15,950.00
บ้านสร้าง	27,139.88	693.73		27,833.61
บางกระเบา	1,407.70			1,407.70
บางเตย	15,776.19	0.34		15,776.53
บางแดน	787.79			787.79
บางพลวง	10.42			10.42
บางยาง	8,696.37	693.39		9,389.76
บ้านสร้าง	461.41			461.41
ประจันตคาม	55,734.38	3,711.69		59,446.07
เกาะลอย	1,923.90	209.15		2,133.05
คำโตนด	24,337.81	172.91		24,510.72
ดงบัง	6,465.31			6,465.31
บ้านหอย	892.18			892.18
บุฝ้าย	3,437.97			3,437.97
ประจันตคาม	1,717.34	2,067.78		3,785.12
โพธิ์งาม	10,565.16	491.11		11,056.28
หนองแก้ว	2,627.89	706.22		3,334.11
หนองแสง	3,766.82	64.52		3,831.34
เมืองปราจีนบุรี	51,401.79	23,281.31	82.79	74,765.89
โคกไม้ลาย	162.39			162.39
ดงขี้เหล็ก	8,756.39			8,756.39
ดงพระราม	1,779.63			1,779.63
ท่างาม	1,781.71	757.56		2,539.27
เนินหอม	11,351.49			11,351.49
โนนหอม	8,755.41	82.94		8,838.35
บางปริบูรณ์	3,290.15			3,290.15
บ้านพระ	637.78	22,440.81		23,078.60
ไม้เค็ด	14,036.53		82.79	14,119.32
รอบเมือง	108.76			108.76
วัดโบสถ์	335.43			335.43
หน้าเมือง	406.12			406.12
ศรีมหาโพธิ	93,655.59	19,798.65	447.35	113,901.59

ผลการวิเคราะห์พื้นที่เสี่ยงภัยน้ำแล้ง

ในพื้นที่สำนักงานทรัพยากรน้ำที่ 6

จังหวัด/อำเภอ/ตำบล	พื้นที่เสี่ยงน้ำแล้งน้อย (ไร่)	พื้นที่เสี่ยงน้ำแล้งปานกลาง (ไร่)	พื้นที่เสี่ยงน้ำแล้งมาก (ไร่)	รวม
กรอกสมบูรณ์	20,111.54	11,814.42	360.24	32,286.20
ท่าตูม	11,860.39	59.57		11,919.96
บางกุ้ง	622.20			622.20
บ้านทาม	28.04			28.04
ศรีมหาโพธิ์	16,716.77	6,467.83	85.62	23,270.22
สัมพันธ์	133.49			133.49
หนองโพรง	29,404.32	953.79	1.49	30,359.61
หัวหว้า	14,732.16			14,732.16
หาดยาง	46.67	503.03		549.71
ศรีมโหสถ	19,751.85			19,751.85
โคกไทย	14,674.58			14,674.58
โคกปีบ	5,077.26			5,077.26
ระยอง	419,058.84	9,774.73	3.07	428,836.63
แกลง	110,759.82			110,759.82
กระแสบน	20.71			20.71
กร่ำ	3,930.23			3,930.23
กองดิน	193.88			193.88
คลองปูน	488.23			488.23
ชากโดน	16,991.10			16,991.10
ชากพง	5,926.71			5,926.71
ทางเกวียน	13,794.52			13,794.52
ทุ่งควายกิน	1,188.16			1,188.16
เนินซ้อ	554.52			554.52
บ้านนา	57.45			57.45
พังราด	1,071.00			1,071.00
วังหว้า	16,057.56			16,057.56
สองสลึง	28,801.38			28,801.38
ห้วยยาง	21,684.37			21,684.37
เขาชะเมา	55,418.49			55,418.49
เขาน้อย	141.87			141.87
ชำซ้อ	10,081.45			10,081.45
น้ำเป็น	44,988.15			44,988.15

ผลการวิเคราะห์พื้นที่เสี่ยงภัยน้ำแล้ง

ในพื้นที่สำนักงานทรัพยากรน้ำที่ 6

จังหวัด/อำเภอ/ตำบล	พื้นที่เสี่ยงน้ำแล้งน้อย (ไร่)	พื้นที่เสี่ยงน้ำแล้งปานกลาง (ไร่)	พื้นที่เสี่ยงน้ำแล้งมาก (ไร่)	รวม
ห้วยทับมอญ	207.00			207.00
นิคมพัฒนา	58,494.19	374.02	0.81	58,869.02
นิคมพัฒนา	17,669.51			17,669.51
พนานิคม	6,520.78			6,520.78
มะขามคู่	19,216.00	374.02	0.81	19,590.83
มาบข่า	15,087.91			15,087.91
บ้านค่าย	98,743.27	66.86		98,810.13
ซากบก	1,718.54			1,718.54
ตาขัน	671.36			671.36
บางบุตร	71,163.64	66.86		71,230.50
บ้านค่าย	1,099.00			1,099.00
หนองตะพาน	244.60			244.60
หนองบัว	9,455.67			9,455.67
หนองละลอก	14,390.45			14,390.45
บ้านฉาง	31,444.53	9,333.85	2.25	40,780.63
บ้านฉาง	6,039.47			6,039.47
พลา	1,118.46			1,118.46
สำนักท้อน	24,286.59	9,333.85	2.25	33,622.70
ปลวกแดง	35,577.37			35,577.37
ตาสีหี	1,169.37			1,169.37
ปลวกแดง	529.47			529.47
มาบยางพร	11,860.71			11,860.71
แม่น้ำคู่	17,760.36			17,760.36
ละหาร	1,718.63			1,718.63
หนองไร่	2,538.84			2,538.84
เมืองระยอง	22,317.08			22,317.08
กะเฉด	672.25			672.25
ตะพง	5,769.70			5,769.70
ทับมา	5,233.34			5,233.34
น้ำคอก	262.83			262.83
บ้านแลง	644.26			644.26
เพ	125.12			125.12

ผลการวิเคราะห์พื้นที่เสี่ยงภัยน้ำแล้ง

ในพื้นที่สำนักงานทรัพยากรน้ำที่ 6

จังหวัด/อำเภอ/ตำบล	พื้นที่เสี่ยงน้ำแล้งน้อย (ไร่)	พื้นที่เสี่ยงน้ำแล้งปานกลาง (ไร่)	พื้นที่เสี่ยงน้ำแล้งมาก (ไร่)	รวม
มาบตาพุด	2,234.56			2,234.56
ห้วยโป่ง	7,375.01			7,375.01
วังจันทร์	6,304.11			6,304.11
ชุมแสง	643.15			643.15
ป่ายูบใน	5,504.31			5,504.31
พลองตาเอี่ยม	130.57			130.57
วังจันทร์	26.08			26.08
สระแก้ว	1,972,152.22	470,016.06	54,093.40	2,496,261.68
เขาคอหงษ์	194,102.39	1,286.31		195,388.70
เขาคอหงษ์	13,267.89			13,267.89
เขาสามลึบ	30,397.17	0.66		30,397.83
พระเพลิง	70,237.03	220.67		70,457.70
หนองหัวว่า	80,200.30	1,064.98		81,265.28
คลองหาด	165,953.56	42,515.67	898.46	209,367.69
คลองไก่เถื่อน	18,969.76	0.50		18,970.26
คลองหาด	16,142.20	15,310.76		31,452.95
ซับมะกรูด	30,225.15	1,156.72		31,381.87
ไทยอุดม	33,327.18	55.14		33,382.32
ไทรเดี่ยว	28,356.02	6,835.74	0.35	35,192.11
ไทรทอง	13,514.23	16,938.17	898.12	31,350.52
เบญจขจร	25,419.02	2,218.63		27,637.65
โคกสูง	137,034.15	1,194.51	27,136.71	165,365.37
โคกสูง	25,756.66	64.21	1,776.63	27,597.50
โนนหมากมุ่น	28,283.28	706.16	7,136.55	36,125.98
หนองม่วง	44,025.32	407.55	16,171.36	60,604.23
หนองแวง	38,968.89	16.59	2,052.18	41,037.66
ตาพระยา	99,523.87	147,229.09	18,287.06	265,040.01
โคกลาน	20,926.75	5,545.24		26,471.99
ตาพระยา	20,108.69	40,269.21	13,413.98	73,791.89
ทัพไทย	16,038.20	42,206.94	3,197.86	61,443.00
ทัพราช	32,333.38	42,393.90	1,597.56	76,324.84
ทัพเสด็จ	10,116.85	16,813.80	77.65	27,008.30

ผลการวิเคราะห์พื้นที่เสี่ยงภัยน้ำแล้ง

ในพื้นที่สำนักงานทรัพยากรน้ำที่ 6

จังหวัด/อำเภอ/ตำบล	พื้นที่เสี่ยงน้ำแล้งน้อย (ไร่)	พื้นที่เสี่ยงน้ำแล้งปานกลาง (ไร่)	พื้นที่เสี่ยงน้ำแล้งมาก (ไร่)	รวม
เมืองสระแก้ว	391,751.30	918.57		392,669.88
โคกปี่ฆ้อง	63,237.06			63,237.06
ท่าเกษม	53,044.05			53,044.05
ท่าแยก	44,999.24			44,999.24
บ้านแก้ง	41,866.93			41,866.93
ศาลาลำดวน	71,966.29	779.68		72,745.97
สระแก้ว	14,764.27			14,764.27
สระขวัญ	61,256.28	138.90		61,395.18
หนองบอน	40,617.17			40,617.17
วังน้ำเย็น	164,989.20	33,859.04		198,848.24
คลองหินปูน	39,856.52	19.94		39,876.46
ตาหลังใน	51,568.61	32.82		51,601.43
ทุ่งมหาเจริญ	29,658.41	33,649.17		63,307.58
วังน้ำเย็น	43,905.66	157.11		44,062.77
วังสมบูรณ์	166,462.37	59,790.54	799.46	227,052.37
วังทอง	36,818.52	39,534.59		76,353.11
วังสมบูรณ์	43,529.79	19,946.66	799.46	64,275.91
วังใหม่	86,114.06	309.28		86,423.34
วัฒนานคร	308,504.96	148,616.36	5,808.62	462,929.94
ช่องกุ่ม	23,836.82	3,078.87		26,915.69
แซร์อ้อ	22,750.80	6,814.46	989.06	30,554.33
ท่าเกวียน	28,450.51	28,609.19		57,059.70
โนนหมากเค็ง	70,828.22	6,259.63		77,087.85
ผักขะ	10,797.50	38,093.76	2,022.44	50,913.70
วัฒนานคร	15,513.78	24,704.40	2,339.28	42,557.46
หนองตะเคียนบอน	42,025.27	1,836.32	0.06	43,861.66
หนองน้ำใส	20,945.14	14,675.37		35,620.51
หนองแวง	6,365.61	23,226.95	457.79	30,050.35
หนองหมากฝ้าย	32,760.58	1,317.40		34,077.98
ห้วยโจด	34,230.72			34,230.72
อรัญประเทศ	343,830.41	34,605.97	1,163.09	379,599.47
คลองทับจันทร์	38,899.54	465.36		39,364.89

ผลการวิเคราะห์พื้นที่เสี่ยงภัยน้ำแล้ง

ในพื้นที่สำนักงานทรัพยากรน้ำที่ 6

จังหวัด/อำเภอ/ตำบล	พื้นที่เสี่ยงน้ำแล้งน้อย (ไร่)	พื้นที่เสี่ยงน้ำแล้งปานกลาง (ไร่)	พื้นที่เสี่ยงน้ำแล้งมาก (ไร่)	รวม
คลองน้ำใส	30,318.45	870.89	39.68	31,229.02
ทับพริก	8,289.48	1,726.83		10,016.32
ท่าข้าม	24,987.33	1,942.26	0.08	26,929.66
บ้านด่าน	17,559.34	4,140.19		21,699.53
บ้านใหม่หนองไทร	19,117.38	244.02		19,361.39
ป่าไร่	30,636.01	4,619.35		35,255.36
ผานศึก	30,847.35	80.32		30,927.67
พากห้วย	26,858.23	235.48		27,093.71
เมืองไผ่	20,757.76	328.27		21,086.03
หนองสังข์	38,380.64	13,394.06	937.92	52,712.62
ห้วยทราย	57,039.68	1,149.01		58,188.69
อรัญประเทศ	139.22	5,409.95	185.41	5,734.58
รวม	5,147,990.46	663,891.96	62,401.69	5,874,284.10



ภาคผนวก 3

ความพร้อมด้านสถานีตรวจวัดสถานการณ์น้ำ
(สถานี Early Warning)

การตรวจสอบความพร้อมสถานีเตือนภัยน้ำหลาก - ดินถล่ม (Early Warning System) 2567

สำนักงานทรัพยากรน้ำที่ 6

ลำดับ	สถานี	บ้าน	หมู่	ตำบล	อำเภอ	จังหวัด	หมู่บ้านหลัก	หมู่บ้านสาขา	UTM_N	UTM_E	lat_y	long_x	ปีงบประมาณ	ประเภทสถานี	สภาพการใช้งาน	เบอร์โทรศัพท์	ประเภทบ้าน	ชื่อผู้รั	เบอร์ผู้รั	หน่วยงานที่รับผิดชอบ
1	STN0004	บ้านตามูล	ม.1	ทรายขาว	สอยดาว	จันทบุรี	16 โตนเลสาป	โตนเลสาปตอนล่าง	1,448,393	853,686	13.08113	102.261	2548	ปริมาณน้ำฝน	ใช้งานได้		สถานีหลัก	นายโพธิ์ สาดทอง	089 097 0815	
2	STN0055	บ้านวัยยามุก	ม.10	คลองพลู	เขาคิชฌกูฏ	จันทบุรี	17 ชายฝั่งทะเลตะวันออก	แม่น้ำจันทบุรี	1,434,154	830,578	12.95521	102.0466	2549	ปริมาณน้ำฝน	ใช้งานได้		สถานีหลัก	นายเสวก พันฉาย	086 139 4380	
3	STN0178	บ้านวังหิน	ม.7	บุพพารามณ์	นาดี	ปราจีนบุรี	15 บางปะกง	แม่น้ำท่ามะกา	1,578,546	812,331	14.26115	101.8941	2548	ปริมาณน้ำฝน	ใช้งานได้		สถานีหลัก	วรรณภรณ์ สุวรรณสุข	087 147 5151	
4	STN0138	บ้านคลองขนุน	ม.8	หนองบัว	บ้านค่าย	ระยอง	17 ชายฝั่งทะเลตะวันออก	คลองใหญ่	1,426,712	757,258	12.89498	101.3707	2548	ปริมาณน้ำฝน	ใช้งานได้		สถานีหลัก	นางบุญอกร ชูใส	085 916 9894	
5	STN0139	บ้านคลองป่าหวาย	ม.4	หนองไร่	ปลวกแดง	ระยอง	17 ชายฝั่งทะเลตะวันออก	คลองใหญ่	1,435,983	760,282	12.97849	101.3994	2548	ปริมาณน้ำฝน	ชำรุด		สถานีหลัก	นายศักดา เสนะวัต	089 247 4502	
6	STN0279	บ้านเขาอ่าง	ม.4	นาบไทร	ชลุง	จันทบุรี	17 ชายฝั่งทะเลตะวันออก	ชายฝั่งทะเลตะวันออก	1,395,755	852,323	12.60606	102.2424	2552	ปริมาณน้ำฝน	ใช้งานได้		สถานีหลัก	นายสัมฤทธิ์ จิรสินขยานนท์	089 097 9486	
7	STN0278	บ้านตาบ่าง	ม.8	บ่อตลวย	บ่อไร่	ตราด	17 ชายฝั่งทะเลตะวันออก	แม่น้ำเมืองตราด	1,395,673	887,724	12.60115	102.5677	2552	ปริมาณน้ำฝน	ใช้งานได้		สถานีหลัก	นายสมพงษ์ ฉายอรุณ	087 068 7083	
8	STN0277	บ้านเจ็ดลูกเนิน	ม.10	ซากบก	บ้านค่าย	ระยอง	17 ชายฝั่งทะเลตะวันออก	คลองใหญ่	1,413,233	760,205	12.77295	101.3967	2552	ปริมาณน้ำฝน	ใช้งานได้		สถานีหลัก	นายวิหยาญ ศรีสุขใจ	084 782 7705	
9	STN0467	บ้านคลองกะพง	ม.9	เขาบายศรี	ท่าใหม่	จันทบุรี	17 ชายฝั่งทะเลตะวันออก	แม่น้ำจันทบุรี	1,406,983	831,653	12.7097	102.0535	2553	ปริมาณน้ำฝน	ใช้งานได้		สถานีหลัก	นายชูธง อินทสุวรรณ	084 879 9964	
10	STN0468	บ้านสละไทย	ม.1	วังสรรพรส	ชลุง	จันทบุรี	17 ชายฝั่งทะเลตะวันออก	ชายฝั่งทะเลตะวันออก	1,390,841	854,852	12.56141	102.265	2553	ปริมาณน้ำฝน	ชำรุด		สถานีหลัก	นายประสพ หลงธรรม	089 250 7836	
11	STN0469	บ้านกขีร์	ม.6	ซึ้ง	ชลุง	จันทบุรี	17 ชายฝั่งทะเลตะวันออก	ชายฝั่งทะเลตะวันออก	1,382,822	851,222	12.48942	102.2308	2553	ปริมาณน้ำฝน	ใช้งานได้		สถานีหลัก	นายสิงขรณ์ เฉลิมชีพ	081 945 1474	
12	STN0470	บ้านสลักเพชรเหนือ	ม.5	เกาะช้างใต้	เกาะช้าง	ตราด	17 ชายฝั่งทะเลตะวันออก	ชายฝั่งทะเลตะวันออก	1,329,857	866,690	12.00953	102.3668	2553	ปริมาณน้ำฝน	ใช้งานได้		สถานีหลัก	นายจรัส สิงห์โตทอง	062 616 1422	
13	STN0548	ที่ทำการอุทยานเขาใหญ่		หินตั้ง	เมือง	นครนายก	15 บางปะกง	แม่น้ำนครนายก	1,597,113	755,822	14.4346	101.3729	2553	ปริมาณน้ำฝน	ใช้งานได้		สถานีหลัก	นายสมชาย เหมือตนอก	085 633 4949	
14	STN0553	ที่ทำการน้ำตกนางรอง		หินตั้ง	เมือง	นครนายก	15 บางปะกง	แม่น้ำนครนายก	1,585,850	750,326	14.33334	101.3209	2553	ปริมาณน้ำฝน	ใช้งานได้		สถานีหลัก	นายอุเทน แสง	089 144 0129	
15	STN0782	บ้านจันทาแป๊ะ	ม.8	ลำปะเทง	เขาคิชฌกูฏ	จันทบุรี	17 ชายฝั่งทะเลตะวันออก	แม่น้ำจันทบุรี	1,443,082	837,176	13.03506	102.1084	2554	ปริมาณน้ำฝน	ชำรุด		สถานีหลัก	นายสมวงศ์ ปฐมวงษ์	081 155 0484	
16	STN0783	บ้านवानเหลือง	ม.8	ชากไทย	เขาคิชฌกูฏ	จันทบุรี	17 ชายฝั่งทะเลตะวันออก	แม่น้ำจันทบุรี	1,418,028	833,527	12.80923	102.072	2554	ปริมาณน้ำฝน	ใช้งานได้		สถานีหลัก	นายพรเทพ เจตตะพล	081 365 3227	
17	STN0784	บ้านตะบะกเตี้ย	ม.7	ฉมัน	มะขาม	จันทบุรี	17 ชายฝั่งทะเลตะวันออก	แม่น้ำจันทบุรี	1,419,695	851,075	12.82234	102.2336	2554	ปริมาณน้ำฝน	ใช้งานได้		สถานีหลัก	นางสำเภา คงดี	089 965 4913	
18	STN0785	บ้านปะดงล่าง	ม.5	ทรายขาว	สอยดาว	จันทบุรี	15 บางปะกง	คลองพระสหัส	1,450,349	846,641	13.0996	102.1964	2554	ปริมาณน้ำฝน	ใช้งานได้		สถานีหลัก	นายณรงค์ สรรพกิจ	080 831 1935	
19	STN0786	บ้านคลองกระท้อน	ม.12	บางบุตร	บ้านค่าย	ระยอง	17 ชายฝั่งทะเลตะวันออก	คลองใหญ่	1,418,777	758,514	12.82318	101.3816	2554	ปริมาณน้ำฝน	ใช้งานได้		สถานีหลัก	น.ส.กรรณิศา ตั้งสุนทรชัย	062 475 5499	
20	STN0787	บ้านคลองระวีว	ม.4	เกาะช้าง	เกาะช้าง	ตราด	17 ชายฝั่งทะเลตะวันออก	ชายฝั่งทะเลตะวันออก	1,335,456	860125	12.0608	102.3072	2554	ปริมาณน้ำฝน	ใช้งานได้		สถานีหลัก	นายชัชวาลย์ เจาะปิก	088 704 5721	
21	STN0991	บ้านดงจิก	ม.5	ทับไทร	โป่งน้ำร้อน	จันทบุรี	16 โตนเลสาป	โตนเลสาปตอนล่าง	1,437,838	207579	12.99233	102.3044	2555	ปริมาณน้ำฝน	ใช้งานได้		สถานีหลัก	นายประสิทธิ์ พิณสุ	089 097 6938	
22	STN0992	บ้านหินกอง	ม.6	วังโดนด	นายอาม	จันทบุรี	17 ชายฝั่งทะเลตะวันออก	คลองโดนด	1,408,273	821030	12.72246	101.956	2555	ปริมาณน้ำฝน,ระดับน้ำ	ใช้งานได้		สถานีหลัก	นายเอวียง มิ่งคลา	085 217 3023	
23	STN0993	บ้านโป่งเกตุ	ม.1	ขุนซ่อง	แก่งหางแมว	จันทบุรี	17 ชายฝั่งทะเลตะวันออก	คลองโดนด	1,455,294	822946	13.14688	101.9786	2555	ปริมาณน้ำฝน	ใช้งานได้		สถานีหลัก	นายคุณ คำดี	062 568 6944	
24	STN0994	บ้านทุ่งกราด	ม.8	สะตอ	เขาสมิง	ตราด	17 ชายฝั่งทะเลตะวันออก	แม่น้ำเมืองตราด	1,396,979	217278	12.62415	102.3975	2555	ปริมาณน้ำฝน,ระดับน้ำ	ใช้งานได้		สถานีหลัก	นายวิโรจน์ ปฎิผล	097 101 2698	
25	STN0995	บ้านหนองบอน	ม.1	หนองบอน	บ่อไร่	ตราด	17 ชายฝั่งทะเลตะวันออก	แม่น้ำเมืองตราด	1,403,251	224790	12.68148	102.4661	2555	ปริมาณน้ำฝน	ใช้งานได้		สถานีหลัก	นายอำนาจ อิมขาวนา	098 604 5249	
26	STN0996	บ้านใหม่สามัคคี	ม.3	นิคมพัฒนา	นิคมพัฒนา	ระยอง	17 ชายฝั่งทะเลตะวันออก	คลองใหญ่	1,418,497	733138	12.82267	101.1479	2555	ปริมาณน้ำฝน	ใช้งานได้		สถานีหลัก	นายสมควร ไชยสงค์	081 864 5338	
27	STN0997	บ้านนาคันหัก	ม.2	พระเพลิง	เขาถอร์จ	สระแก้ว	15 บางปะกง	คลองพระสหัส	1,506,316	180684	13.60802	102.0492	2555	ปริมาณน้ำฝน,ระดับน้ำ	ใช้งานได้		สถานีหลัก	นายทองสูง ไชยอาสา	092 625 2887	
28	STN0998	บ้านเขาเลื่อมใต้	ม.9	คลองหาด	คลองหาด	สระแก้ว	15 บางปะกง	คลองพระสหัส	1,483,660	208099	13.40627	102.3047	2555	ปริมาณน้ำฝน	ใช้งานได้		สถานีหลัก	นายปราณีต วน้อย	080 830 8083	
29	STN0999	บ้านหนองนาง	ม.2	ไทรเดี่ยว	คลองหาด	สระแก้ว	15 บางปะกง	คลองพระสหัส	1,504,225	203174	13.59152	102.2571	2555	ปริมาณน้ำฝน	ใช้งานได้		สถานีหลัก	นายเฉลิมชัย บุญไชย	089 253 2172	
30	STN1000	บ้านวัฒนานคร	ม.10	วัฒนานคร	วัฒนานคร	สระแก้ว	16 โตนเลสาป	ห้วยพรมโหด	1,520,486	211387	13.73922	102.3313	2555	ปริมาณน้ำฝน	ใช้งานได้		สถานีหลัก	นายไพโรส ผังรักษา	086 110 4038	
31	STN1001	บ้านขี้แม่	ม.4	หนองน้ำใส	วัฒนานคร	สระแก้ว	16 โตนเลสาป	ห้วยพรมโหด	1,535,368	221435	13.87464	102.4226	2555	ปริมาณน้ำฝน	ใช้งานได้		สถานีหลัก	นายทองชม สมัญกุล	098 271 9928	
32	STN1002	บ้านขับสมบูรณ	ม.7	เขร้อ	วัฒนานคร	สระแก้ว	16 โตนเลสาป	โตนเลสาปตอนบน	1,543,561	236035	13.95005	102.5569	2555	ปริมาณน้ำฝน	ใช้งานได้		สถานีหลัก	นายณรงค์ แสงศรี	089 095 1274	
33	STN1003	บ้านด่าน	ม.10	บ้านด่าน	อรัญประเทศ	สระแก้ว	16 โตนเลสาป	ห้วยพรมโหด	1,518,371	225840	13.72153	102.465	2555	ปริมาณน้ำฝน,ระดับน้ำ	ใช้งานได้		สถานีหลัก	นายชิตพิทธ์ แก่นจันทร์	081 444 6063	
34	STN1004	บ้านบักริม	ม.8	คลองทับจันทร์	อรัญประเทศ	สระแก้ว	16 โตนเลสาป	ห้วยพรมโหด	1,509,258	217991	13.63846	102.3934	2555	ปริมาณน้ำฝน	ชำรุด		สถานีหลัก	นายธัญวัฒน์ จูมเกตุ	084 362 5283	
35	STN1653	บ้านเขาคันทรง	4	เขาคันทรง	ศรีราชา	ชลบุรี	17 ชายฝั่งทะเลตะวันออก	คลองใหญ่	1,450,954	734993	13.11583	101.1675	2563	ปริมาณน้ำฝน	ใช้งานได้		สถานีหลัก	นายสำราญ เขมดี	097 093 7856	
36	STN1654	บ้านนาวัง	4	ตะเคียนเตี้ย	บางละมุง	ชลบุรี	17 ชายฝั่งทะเลตะวันออก	ชายฝั่งทะเลตะวันออก	1,437,811	717558	12.99836	101.0058	2563	ปริมาณน้ำฝน	ชำรุด		สถานีหลัก	นายมณเฑียร บุญกระจ่าง	063 429 8999	
37	STN1655	บ้านหนองผักกูด	13	ห้วยใหญ่	บางละมุง	ชลบุรี	17 ชายฝั่งทะเลตะวันออก	ชายฝั่งทะเลตะวันออก	1,417,953	721310	12.81863	101.039	2563	ปริมาณน้ำฝน	ใช้งานได้		สถานีหลัก	นายบุญทวีพ มานะมุงประเสริฐ	085 276 1333	
38	STN1664	บ้านสุขคาแหง	4	ป่าปูน	วังจันทร์	ระยอง	17 ชายฝั่งทะเลตะวันออก	แม่น้ำประแส	1,434,850	767594	12.96764	101.4666	2563	ปริมาณน้ำฝน	ชำรุด		สถานีหลัก	นายสุวิชัย จตุพลเลิศชัย	097 936 0237	

การตรวจสอบความพร้อมสถานีเตือนภัยน้ำหลาก - ดินถล่ม (Early Warning System) 2567

สำนักงานทรัพยากรน้ำที่ 6

ลำดับ	สถานี	บ้าน	หมู่	ตำบล	อำเภอ	จังหวัด	คูน้ำหลัก	คูน้ำสาขา	UTM_N	UTM_E	lat_y	long_x	ปีงบประมาณ	ประเภทสถานี	สภาพการใช้งาน	เบอร์โทรศัพท์	ประเภทบ้าน	ชื่อผู้รู้	เบอร์ผู้รู้	หน่วยงานที่รับผิดชอบ
39	STN1657	บ้านมาบตอง	10	หนองละลอก	บ้านค่าย	ระยอง	17 ชายฝั่งทะเลตะวันออก	คลองใหญ่	1,416,663	742701	12.80538	101.2358	2563	ปริมาณน้ำฝน	ใช้งานได้		สถานีหลัก	นางกัญญาณี สุนทรณอม	089 251 3644	
40	STN1656	บ้านเขาหวาย	7	บางบุตร	บ้านค่าย	ระยอง	17 ชายฝั่งทะเลตะวันออก	แม่น้ำประแส	1,424,537	768166	12.87442	101.471	2563	ปริมาณน้ำฝน	ใช้งานได้		สถานีหลัก	นายสมศักดิ์ มีสุขสวัสดิ์	083 949 3515	
41	STN1789	บ้านหนองน้ำเย็น	11	ทุ่งควายกิน	แก่ง	ระยอง	17 ชายฝั่งทะเลตะวันออก	แม่น้ำประแส	1,415,089	795998	12.78653	101.7263	2563	ปริมาณน้ำฝน,ระดับน้ำ	ใช้งานได้		สถานีหลัก	นายสุรี แซ่มซ้อย	093 317 0679	
42	STN1659	บ้านธรรมสถิตย์	3	สำนักทอง	เมืองระยอง	ระยอง	17 ชายฝั่งทะเลตะวันออก	ชายฝั่งทะเลตะวันออก	1,405,534	765490	12.70296	101.4447	2563	ปริมาณน้ำฝน	ใช้งานได้		สถานีหลัก	นายเฉลิม เขียวดี	088 209 1132	
43	STN1660	บ้านเขาจอมแห	7	มะขามคู่	ฉิมพลีพัฒนา	ระยอง	17 ชายฝั่งทะเลตะวันออก	คลองใหญ่	1,420,333	730158	12.8395	101.1206	2563	ปริมาณน้ำฝน	ชำรุด		สถานีหลัก	นายสุนทรชัย ศรีนาค	089 750 6828	
44	STN1581	บ้านหนองขาหย่าง	5	คลองตะเกรา	ท่าตะเกียบ	ฉะเชิงเทรา	15 บางปะกง	คลองท่าลาด	1,474,492	789818	13.32369	101.6752	2563	ปริมาณน้ำฝน	ใช้งานได้		สถานีหลัก	นายทนง ศิริเล็ก	085 436 5599	
45	STN1585	บ้านกระบกเตี้ย	5	ท่ากระดาน	สนามชัยเขต	ฉะเชิงเทรา	15 บางปะกง	คลองท่าลาด	1,514,052	773550	13.68259	101.5289	2563	ปริมาณน้ำฝน	ใช้งานได้		สถานีหลัก	นายทิวา กุศลวิทย์	062 113 6674	
46	STN1592	บ้าน กม.80	4	บุพราหมณ์	นาดี	ปราจีนบุรี	15 บางปะกง	แม่น้ำพุมาน	1,584,752	806149	14.31782	101.8379	2563	ปริมาณน้ำฝน	ชำรุด		สถานีหลัก	กำลังหาผู้รู้ใหม่		
47	STN1582	บ้านหัวทุ่ง	18	เนินหอม	เมืองปราจีนบุรี	ปราจีนบุรี	15 บางปะกง	แม่น้ำปราจีนตอนล่าง	1,571,114	759334	14.1994	101.4029	2563	ปริมาณน้ำฝน	ใช้งานได้		สถานีหลัก	นายสมชาย กิตติโรจน์ธนะ	088 521 5884	
48	STN1583	บ้านวังขุมทอง	9	วังใหม่	วังสมบูรณ์	สระแก้ว	15 บางปะกง	คลองพระสทิง	1,481,517	176883	13.3837	102.0169	2563	ปริมาณน้ำฝน	ใช้งานได้		สถานีหลัก	นายเสารุ คนขาน	083 602 2071	
49	STN1587	บ้านกลุ่มตาชัญญ์	6	คลองไผ่เถื่อน	คลองหาด	สระแก้ว	15 บางปะกง	คลองพระสทิง	1,476,208	208682	13.33904	102.3108	2563	ปริมาณน้ำฝน	ใช้งานได้		สถานีหลัก	นายจรัส นิลสนธิ	087 141 0644	
50	STN1586	บ้านคลองมะนาว	9	ท่าเกวียน	วัฒนานคร	สระแก้ว	16 โตนเลสาป	ห้วยพรมโหด	1,509,044	205781	13.63534	102.2807	2563	ปริมาณน้ำฝน	ใช้งานได้		สถานีหลัก	นายวิรัตน์ คำปุ้	087 835 1100	
51	STN1588	บ้านใหม่ศรีจำปา	3	หนองหมาฝ้าย	วัฒนานคร	สระแก้ว	15 บางปะกง	คลองพระปรัง	1,539,093	216598	13.90783	102.3775	2563	ปริมาณน้ำฝน	ชำรุด		สถานีหลัก	นายพิเชษฐ์ ศรีอุดม	098 874 4252	
52	STN1591	บ้านแผ่นดินเย็น	9	แซร์อ้อ	วัฒนานคร	สระแก้ว	16 โตนเลสาป	โตนเลสาปตอนบน	1,544,763	230538	13.96041	102.5059	2563	ปริมาณน้ำฝน	ใช้งานได้		สถานีหลัก	นางอนงค์ ชำนาญ	087 133 8280	
53	STN1579	บ้านใหม่ไทยถาวร	5	ทัพราช	ตาพระยา	สระแก้ว	16 โตนเลสาป	โตนเลสาปตอนบน	1,559,422	251087	14.09472	102.6947	2563	ปริมาณน้ำฝน	ใช้งานได้		สถานีหลัก	นายสมบูรณ์ ชาติวิวัฒน์	082 159 6434	
54	STN1589	บ้านหนองหูกแก้ว	9	ทัพราช	ตาพระยา	สระแก้ว	16 โตนเลสาป	โตนเลสาปตอนบน	1,553,580	238358	14.04079	102.5774	2563	ปริมาณน้ำฝน	ใช้งานได้		สถานีหลัก	นายแทน สนวนรัมย์	089 047 0420	
55	STN1790	บ้านดง	1	สาวึกา	เมืองนครนายก	นครนายก	15 บางปะกง	แม่น้ำนครนายก	1,584,529	748744	14.32156	101.3061	2563	ปริมาณน้ำฝน,ระดับน้ำ	ใช้งานได้		สถานีหลัก	นายวรากร กิ่งธัน	095 329 3727	
56	STN1593	บ้านวังรี	12	เขาพระ	เมืองนครนายก	นครนายก	15 บางปะกง	แม่น้ำนครนายก	1,585,764	736846	14.33377	101.1959	2563	ปริมาณน้ำฝน	ใช้งานได้		สถานีหลัก	น.ส.สุรินทร์ แสงดี	088 210 6855	
57	STN1580	บ้านเขาหัวนา	9	เขาเพิ่ม	บ้านนา	นครนายก	15 บางปะกง	แม่น้ำนครนายก	1,586,921	727973	14.34497	101.1138	2563	ปริมาณน้ำฝน	ใช้งานได้		สถานีหลัก	นายสำเริง บุญมา	086 003 2318	
58	STN1584	บ้านท่ามะพร้าว	6	นาหินลาด	ปากพลี	นครนายก	15 บางปะกง	แม่น้ำปราจีนตอนล่าง	1,573,667	754252	14.22294	101.3561	2563	ปริมาณน้ำฝน	ใช้งานได้		สถานีหลัก	นายสมเดช สิงห์บุญลย์	087 142 1668	
59	STN1590	บ้านบึงไม้	5	ชะอม	แก่งคอย	สระบุรี	15 บางปะกง	แม่น้ำนครนายก	1,595,011	731467	14.41777	101.1469	2563	ปริมาณน้ำฝน	ใช้งานได้		สถานีหลัก	นายพีรพงษ์ หอมยิ่ง	089 239 8975	
60	STN1661	บ้านตาเรืออ่าง	7	ปะดง	สอยดาว	จันทบุรี	15 บางปะกง	คลองพระสทิง	1,461,817	193107	13.20751	102.1686	2563	ปริมาณน้ำฝน	ใช้งานได้		สถานีหลัก	นางแก้วเมธี สมสาบาล	062 548 3741	
61	STN1662	บ้านทุ่งม่วง	7	ทับไทร	โป่งน้ำร้อน	จันทบุรี	16 โตนเลสาป	โตนเลสาปตอนล่าง	1,422,882	207630	12.85727	102.3063	2563	ปริมาณน้ำฝน	ใช้งานได้		สถานีหลัก	นายบุญเลิศ พุทธิอุทัย	089 250 4424	
62	STN1663	บ้านทุ่งรัง	4	ทับไทร	โป่งน้ำร้อน	จันทบุรี	16 โตนเลสาป	โตนเลสาปตอนล่าง	1,440,552	203942	13.01652	102.2706	2563	ปริมาณน้ำฝน	ใช้งานได้		สถานีหลัก	นายกิตติกร หอมสุวรรณ	084 727 3467	
63	STN1658	บ้านศรีอู่วาย	8	โป่งน้ำร้อน	โป่งน้ำร้อน	จันทบุรี	16 โตนเลสาป	โตนเลสาปตอนล่าง	1,427,771	218553	12.90245	102.4064	2563	ปริมาณน้ำฝน	ใช้งานได้		สถานีหลัก	นายณรงค์ พาลา	088 197 3455	
64	STN1665	บ้านคลองใหญ่	1	จับเขม	เขาศิขณภูมิ	จันทบุรี	17 ชายฝั่งทะเลตะวันออก	แม่น้ำจันทบุรี	1,435,898	180772	12.97216	102.0577	2563	ปริมาณน้ำฝน	ใช้งานได้		สถานีหลัก	น.ส.วีรดา เงินแดง	082 612 3565	
65	STN1666	บ้านมะม่วง	3	บพริชัย	บ่อไร่	ตราด	17 ชายฝั่งทะเลตะวันออก	แม่น้ำเมืองตราด	1,388,476	236999	12.54906	102.5797	2563	ปริมาณน้ำฝน	ใช้งานได้		สถานีหลัก	นายสมชาย ังพระราม	089 249 6160	
66	STN1667	บ้านจันทิ	1	ท่ากุ่ม	เมืองตราด	ตราด	17 ชายฝั่งทะเลตะวันออก	ชายฝั่งทะเลตะวันออก	1,360,271	240658	12.29452	102.6156	2563	ปริมาณน้ำฝน	ใช้งานได้		สถานีหลัก	นายธรรมรัตน์ ห้อยยี่งู	095 339 3059	
67	STN1668	บ้านคลองสน	3	เกาะช้าง	เกาะช้าง	ตราด	17 ชายฝั่งทะเลตะวันออก	ชายฝั่งทะเลตะวันออก	1,342,583	203632	12.13157	102.2771	2563	ปริมาณน้ำฝน	ชำรุด		สถานีหลัก	นายชูศักดิ์ วงษ์คำดับ	098 549 1865	
68	STN1972	บ้านหนองขวาง	8	วังจระเข้	ขลุง	จันทบุรี	18 ชายฝั่งทะเลตะวันออก	ชายฝั่งทะเลตะวันออก	1,390,943	857448	12.56189	102.2888	2566	สถานีระดับน้ำ	ใช้งานได้		สถานีหลัก	นางทัศนีย์ ไชยธรรม	064 303 7754	ส่วนอุทกวิทยาระยะเชิงเทรา
69	STN1973	ชุมชนชัยพรราชา	12	หนองปรือ	บางละมุง	ชลบุรี	19 ชายฝั่งทะเลตะวันออก	ชายฝั่งทะเลตะวันออก	1,434,417	708599	12.96831	100.923	2566	สถานีระดับน้ำ	ใช้งานได้		สถานีหลัก	นายยุพิน เคนเดสตี	090 928 9379	ส่วนอุทกวิทยาระยะเชิงเทรา
70	STN1974	ชุมชนมิตรสัมพันธ์	11	หนองปรือ	บางละมุง	ชลบุรี	20 ชายฝั่งทะเลตะวันออก	ชายฝั่งทะเลตะวันออก	1,432,689	707784	12.95275	100.9154	2566	สถานีระดับน้ำ	ใช้งานได้		สถานีหลัก	นายมานะ หนองใหญ่	081 315 5773	ส่วนอุทกวิทยาระยะเชิงเทรา
71	STN1975	บ้านหมื่นด่าน	8	บ่อพลอย	บ่อไร่	ตราด	21 ชายฝั่งทะเลตะวันออก	แม่น้ำเมืองตราด	1,395,092	888955	12.59575	102.5788	2566	สถานีระดับน้ำ	ใช้งานได้		สถานีหลัก	น.ส.เสาวลักษณ์ แสนทอง	063 471 5359	ส่วนอุทกวิทยาระยะเชิงเทรา
72	STN1976	บ้านโคกเขื่อน	12	หนองแก้ว	ประจันตคาม	ปราจีนบุรี	15 บางปะกง	แม่น้ำปราจีนตอนล่าง	1,566,887	772236	14.15999	101.522	2566	สถานีระดับน้ำ	ใช้งานได้		สถานีหลัก	น.ส.อรพรรณ เสียงเย็น	087 609 0555	ส่วนอุทกวิทยาระยะเชิงเทรา



ภาคผนวก 4

ความพร้อมด้านสถานีตรวจวัดสถานการณ์น้ำ
(โทรมาตร และกล้อง CCTV)

การตรวจสอบความพร้อมสถานีตรวจวัดสภาพน้ำทางไกลอัตโนมัติ (โทรมาตร) และกล้อง CCTV 2567

สำนักงานทรัพยากรน้ำที่ 6

ลำดับ	ชื่อสถานี	รหัสสถานี	ปีที่ก่อสร้าง	ฝน	ระดับน้ำ	รูปภาพ/วิดีโอ	ตำบล	อำเภอ	จังหวัด	ลุ่มน้ำหลัก	Zone	UTM (N)	UTM (E)	lat_y	long_x	สถานะฝน	สถานะระดับน้ำ	สถานะรูปภาพ/ วิดีโอ	หน่วยงานที่รับผิดชอบ
1	บ้านบางนก	TC151002	2552	/	/	/	บางนก	บ้านน้ำเขียว	ฉะเชิงเทรา	บางปะกง	47P	1534534	731970	13.87128	101.14642	x	x	x	
2	บ้านใหม่ (เขานางบัว)	TC150602	2552	/	/	/	ศรีนาวา	เมือง	นครนายก	บางปะกง	47P	1576102	745400	14.24572	101.27433	/	/	/	
3	บ้านหาดสูง	TC150501	2552	/	/	/	วังดาล	กบินทร์บุรี	ปราจีนบุรี	บางปะกง	47P	1546044	784884	13.97045	101.63688	/	/	/	
4	บ้านท่าเขากอกรรจ	TC150105	2552	/	/	/	หนองหัว	เขากอกรรจ	สระแก้ว	บางปะกง	48P	1513120	832768	13.66794	102.07576	/	/	/	
5	บ้านสร้าง	TC150503	2552	/	/	/	บ้านสร้าง	บ้านสร้าง	ปราจีนบุรี	บางปะกง	47P	1548800	739910	13.99952	101.22108	/	/	/	
6	บ้านท่าข้าม	TC151004	2552	/	/	-	ท่าข้าม	บางปะกง	ฉะเชิงเทรา	บางปะกง	47P	1490456	714684	13.47431	100.9832	/	/	-	
7	บ้านโสม	TC151003	2552	/	/	-	หน้าเมือง	เมือง	ฉะเชิงเทรา	บางปะกง	47P	1512820	724358	13.67568	101.07429	/	/	-	
8	บ้านโคกอุดม	TC150407	2552	/	/	-	หนองก	กบินทร์บุรี	ปราจีนบุรี	บางปะกง	47P	1554542	801237	14.0455	101.78904	/	/	-	
9	บ้านชะอม(แควหนุมาน)	TC150408	2552	/	/	-	ลำพันดา	นาดี	ปราจีนบุรี	บางปะกง	47P	1561020	796319	14.10453	101.74424	/	/	-	
10	บ้านแก่งไทร	TC150204	2552	/	/	-	หนองบอน	เมืองสระแก้ว	สระแก้ว	บางปะกง	48P	1534033	839646	13.85596	102.14179	/	/	-	
11	บ้านทุ่งยายชี	TC150801	2552	/	/	-	ท่าตะเียบ	ท่าตะเียบ	ฉะเชิงเทรา	บางปะกง	47P	1496686	777941	13.52529	101.56779	/	/	-	
12	บ้านทุ่งกระทราย	TC150901	2552	/	/	-	เกาะจันทร์	กิ่งเกาะจันทร์	ชลบุรี	บางปะกง	47P	1482834	751705	13.40251	101.32435	/	/	-	
13	บ้านป่าชะ	TC150604	2552	/	/	-	ป่าชะ	บ้านนา	นครนายก	บางปะกง	47P	1580403	723386	14.28644	101.07076	x	x	-	
14	บ้านกุดบอน	TC150301	2552	/	/	-	วังตะเคียน	กบินทร์บุรี	ปราจีนบุรี	บางปะกง	47P	1539642	806666	13.91035	101.83761	/	/	-	
15	บ้านท่าไม้ป่า	TC150502	2552	/	/	-	วัดโบสถ์	เมือง	ปราจีนบุรี	บางปะกง	47P	1551050	746741	14.01926	101.28449	/	/	-	
16	บ้านโยธะกา	TC150603	2552	/	/	-	บางเตย	บ้านสร้าง	ปราจีนบุรี	บางปะกง	47P	1546000	731489	13.97492	101.14292	/	/	-	
17	บ้านวังกะจะ	TC151005	2552	/	-	-	วังเย็น	แปลงยาว	ฉะเชิงเทรา	บางปะกง	47P	1500709	745765	13.56452	101.27105	/	-	-	
18	บ้านวังท่าช้าง	TC150302	2552	/	-	-	วังท่าช้าง	กบินทร์บุรี	ปราจีนบุรี	บางปะกง	47P	1522980	812351	13.75927	101.88831	/	-	-	
19	บ้านโคกปีป	TC150504	2552	/	-	-	โคกปีป	ศรีมโหสถ	ปราจีนบุรี	บางปะกง	47P	1536057	760089	13.88261	101.40659	/	-	-	
20	บ้านทับช้าง	TC150106	2552	/	-	-	ทับช้าง	สอยดาว	จันทบุรี	บางปะกง	48P	1465475	844985	13.23636	102.18287	/	-	-	
21	บ้านชะอม (บ้านรุชธรรม)	TC150605	2552	/	-	-	ชะอม	แก่งคอย	สระบุรี	บางปะกง	47P	1593845	726958	14.40761	101.10499	/	-	-	
22	บ้านช่องมะเฟือง	TC151006	2552	/	-	-	หนองรี	เมืองชลบุรี	ชลบุรี	บางปะกง	47P	1473161	722764	13.31742	101.05648	x	-	-	
23	บ้านช่อง	TC150902	2552	/	-	-	วัดสุวรรณ	บ่อทอง	ชลบุรี	บางปะกง	47P	1473855	760809	13.3206	101.40756	/	-	-	
24	บ้านชำป่างาม	TC150802	2552	/	-	-	ท่ากระดาน	สนามชัยเขต	ฉะเชิงเทรา	บางปะกง	47P	1513603	781466	13.67776	101.602	/	-	-	
25	บ้านแก่งใหญ่	TC150409	2552	/	-	-	แก่งดินสอ	นาดี	ปราจีนบุรี	บางปะกง	48P	1558689	828778	14.07985	102.04428	/	-	-	
26	บ้านตะคริวเหนือ	TC150505	2552	/	-	-	บุไผ่	ประจันตคาม	ปราจีนบุรี	บางปะกง	47P	1569590	779777	14.18364	101.59204	/	-	-	
27	บ้านตากฟ้า	TC150108	2552	/	-	-	ข้ามะกูด	คลองหาด	สระแก้ว	บางปะกง	48P	1494759	849129	13.50025	102.22458	/	-	-	
28	บ้านคลองเจริญสุข	TC150107	2552	/	-	-	วังทอง	กิ่งวังสมบูรณ์	สระแก้ว	บางปะกง	48P	1475422	836680	13.32712	102.10747	x	-	-	
29	บ้านท้ายชัน	TC150205	2552	/	-	-	ช่อแก้ว	วัฒนานคร	สระแก้ว	บางปะกง	48P	1548937	871832	13.98645	102.44114	/	-	-	
30	บ้านโพรง	TC150109	2552	/	-	-	พระเพลิง	เขากอกรรจ	สระแก้ว	บางปะกง	47P	1433422	819734	13.54572	101.95387	/	-	-	



ภาคผนวก 5

ความพร้อมด้านสถานีตรวจวัดสถานการณ์น้ำ
(สถานีอุตุ-อุทกวิทยา)

การตรวจสอบความพร้อมสถานีอุตุ-อุทกวิทยา 2567

สำนักงานทรัพยากรน้ำที่ 6

ลำดับ	รหัสสถานี	ชื่อสถานี	ตำบล	อำเภอ	จังหวัด	ระดับน้ำ	ปริมาณน้ำ	น้ำฝน	Lat_Y	Long_X	สภาพการใช้งาน	หน่วยงานที่รับผิดชอบ
1	150401	น้ำใสใหญ่ที่บ้านสะพานหิน	นาดี	นาดี	ปราจีนบุรี	P	P	P	14.133333	101.733333	ปกติ	สอท. ฉะเชิงเทรา
2	160501	ศูนย์สำรวจอุทกวิทยาฉะเชิงเทรา	เสม็ดเหนือ	บางคล้า	ฉะเชิงเทรา			P	13.668333	101.223333	ปกติ	สอท. ฉะเชิงเทรา
3	170301	คลองพระพุทธรูปบ้านทะเล	ทับไทร	โป่งน้ำร้อน	จันทบุรี	P	P		12.966667	102.253333	ปกติ	สอท. ฉะเชิงเทรา
4	170302	คลองตาแดงที่บ้านโป่งน้ำร้อน	โป่งน้ำร้อน	โป่งน้ำร้อน	จันทบุรี	P	P		12.911667	102.375000	ปกติ	สอท. ฉะเชิงเทรา
5	170303	คลองเครื่องหวายที่บ้านเครื่องหวาย	โป่งน้ำร้อน	โป่งน้ำร้อน	จันทบุรี	P	P		12.906667	102.408333	ปกติ	สอท. ฉะเชิงเทรา
6	180104	บ้านเขาวง (โครงการสติงนม)	คลองใหญ่	คลองใหญ่	ตราด			P	11.780000	102.890000	ปกติ	สอท. ฉะเชิงเทรา
7	180105	น้ำเวฬุที่บ้านคอน	วังสรรพรส	ขลุง	จันทบุรี	P			12.583889	102.293056	ปกติ	สอท. ฉะเชิงเทรา
8	180201	ห้วยสะอาดที่บ้านสะตอแก้งกุ้ง	ตกพรม	ขลุง	จันทบุรี	P	P	P	12.623333	102.405000	ปกติ	สอท. ฉะเชิงเทรา
9	180202	โครงการห้วยสะพานหิน	ปลิวี	มะขาม	จันทบุรี			P	12.250000	102.350000	ปกติ	สอท. ฉะเชิงเทรา
10	180301	คลองทุ่งเพลที่บ้านทุ่งเพล (บ้านไร่จอมพล)	ฉมัน	มะขาม	จันทบุรี	P	P	P	12.833333	102.233333	ปกติ	สอท. ฉะเชิงเทรา
11	180302	คลองทุ่งเพลที่บ้านหนองปรือ	ฉมัน	มะขาม	จันทบุรี	P	P	P	12.765000	102.218333	ปกติ	สอท. ฉะเชิงเทรา
12	180303	คลองทุ่งเพลที่ตั้งเขื่อน (บ้านมะเดื่อ)	ฉมัน	มะขาม	จันทบุรี			P	12.883333	102.183333	ปกติ	สอท. ฉะเชิงเทรา
13	180304	คลองตาหลิวที่บ้านทุ่งกบินทร์	ตะเคียนทอง	มะขาม	จันทบุรี	P	P		12.975000	102.085000	ปกติ	สอท. ฉะเชิงเทรา



ภาคผนวก 6

ความพร้อมด้านสถานีตรวจวัดสถานการณ์น้ำ
(สถานีตรวจวัดแหล่งน้ำขนาดเล็ก)

การตรวจสอบความพร้อมสถานีตรวจวัดปริมาณน้ำเก็บกักในแหล่งน้ำขนาดเล็ก ปี 2567

สำนักงานทรัพยากรน้ำที่ 6

ลำดับ	ชื่ออ่างเก็บน้ำ	ตำบล	อำเภอ	จังหวัด	ละติจูด	ลองจิจูด	ความจุเก็บกัก (ล้าน ลบ.ม.)	อาสาสมัคร (แหล่งน้ำ)	อาสาสมัคร (จุดน้ำออก)	อาสาสมัคร (จุดน้ำเข้า)	ประเภทกิจกรรมการใช้น้ำ	หน่วยงานที่รับผิดชอบ
1	อ่างเก็บน้ำคลองขวาง	ท่ากุ่ม	เมือง	ตราด	12.34	102.6355	2.36	นายสุรศักดิ์ ภัคติ	นายวัชร เฝิงเหลา	-	เพื่อการเกษตร	-
2	อ่างเก็บน้ำเขาไม้ซี้	ด่านชุมพล	บ่อไร่	ตราด	12.44	102.6219	0.24	นางสาวยุพา กงแก้ว	นายคำรณ สังศรี	-	เพื่อการเกษตร	-
3	หนองแซง	บ่อพลอย	บ่อไร่	ตราด	12.53	102.4852	0.2	นายมนัส การเกตุ	นายอุทิศ กิมศรี	-	เพื่อการเกษตร	-
4	หนองทุ่งช้างตาย	สะตอ	เขาสมิง	ตราด	12.55	102.4691	0.5	นายทองอินทร์ ชัยยะ	นางสาวพิจิตรา สงเสริม	-	เพื่อการเกษตร	-
5	อ่างเก็บน้ำทุ่งคอก	มาบไพ	ขลุง	จันทบุรี	12.63	102.2581	0.33	นายสมภพ รุ่งเรือง	นายวรรณวิทย์ แน่นอุดร	-	เพื่อการเกษตร	-
6	หนองสามผาน	นายายอาม	นายายอาม	จันทบุรี	12.75	101.8266	0.26	นายลำไย สังศรี	นางปาริชาติ พานิชการ	-	เพื่อการเกษตร	-
7	อ่างเก็บน้ำแพร่งกะผา	แก่งหางแมว	แก่งหางแมว	จันทบุรี	12.93	101.9222	2.67	นายสนธิ อิ่มเอี่ยม	นางนฤมล อิ่มเอี่ยม	-	เพื่อการเกษตร	-
8	อ่างเก็บน้ำวังจิก	โพธิ์ชัย	คลองหาด	สระแก้ว	13.56	102.2275	0.86	นายไพโรจน์ ชุนโยธา	นายมานะพันธ์ ปองสันเทียะ	-	เพื่อการเกษตร	-
9	อ่างเก็บน้ำ UN	ทัพไทย	ตาพระยา	สระแก้ว	14.15	102.9106	0.18	นายสุบรรณ นิลชันส์	นายวสันต์ สุขบุญช่วย	-	เพื่อการเกษตร	-
10	อ่างเก็บน้ำบ้านอ่างศิลา	โนนหมากมูน	โคกสูง	สระแก้ว	13.77	102.6552	1.75	นายชาญกนก ดิษเมืองปัก	นางละออง กลิ่นดวง	-	เพื่อการเกษตร	-
11	แหล่งน้ำค่ายนิมมาภกฤษฎ	ไผ่ร้อ	วัฒนานคร	สระแก้ว	13.87	102.53	0.31	นายปริญ เงินล้วน	นายวิบูลย์ วงศ์พิณีจ	-	เพื่อการเกษตร	-
12	อ่างเก็บน้ำทับประดู่	ท่ากระเทียม	วัฒนานคร	สระแก้ว	13.67	102.2459	0.26	นางสุภาพร สีวิใจ	นายเฉลิมพล พิมพ์ลา	-	เพื่อการเกษตร	-
13	หนองนาแซง	ย่านรี	กบินทร์บุรี	ปราจีนบุรี	13.88	101.7852	0.31	นายชัยสิทธิ์ พรหมเปลว	นางจุฑาทิพย์ อินเบ็ด	-	เพื่อการเกษตร	-
14	หนองรี	เมืองเก่า	กบินทร์บุรี	ปราจีนบุรี	14.03	101.7689	0.39	นายวรวิทย์ จินสาสร้าง	นายอาทิตย์ น้อยเคน	-	เพื่อการเกษตร	-
15	หนองปลาแซง	เมืองเก่า	กบินทร์บุรี	ปราจีนบุรี	13.99	101.7421	2.7	นายผจญ พิษสอน	นางสาวภาวนตา จองเจริญรัตน์	-	เพื่อการเกษตร	-
16	บึงหัวบึง	ย่านรี	กบินทร์บุรี	ปราจีนบุรี	13.93	101.784	0.29	นายวุฒิศักดิ์ ศรีทอง	นายสมบัติ ด้านกองหมื่น	-	เพื่อการเกษตร	-
17	บึงหนองซอน	บ่อทอง	กบินทร์บุรี	ปราจีนบุรี	13.95	101.8039	0.58	นายสมวงศ์ สกลนิมิตร	นายขจรยุทธ พูลเจริญ	-	เพื่อการเกษตร	-



ภาคผนวก 7

ความพร้อมด้านความมั่นคงของอ่างเก็บน้ำ

อ่างเก็บน้ำขนาดกลางที่อยู่ในความรับผิดชอบของกรมทรัพยากรน้ำ
สำนักงานกรมทรัพยากรน้ำที่ 6

ลำดับ	ชื่ออ่างเก็บน้ำ	ตำบล	อำเภอ	จังหวัด	ละติจูด	ลองจิจูด	ความจุ (ล้าน ลบ.ม.)	ความจุกักเก็บ (ล้าน ลบ.ม.)	ปีที่ก่อสร้าง	ลุ่มน้ำ	สถานะถ่ายโอน	ปีถ่ายโอน	สภาพการใช้งาน ปัจจุบัน	
1	อ่างเก็บน้ำคลองขวาง	ท่ากุ่ม	เมือง	ตราด	12.346342	102.632075	>2 ล้าน ลบ.ม.		2	2530	ชายฝั่งทะเลตะวันออก	ยังไม่ถ่ายโอน	-	ใช้ได้

รายชื่อผู้แทน/คณะผู้จัดทำ

ที่ปรึกษาคณะทำงาน

นายพงศ์พัฒน์ เสมอคำ	ผู้อำนวยการกองวิเคราะห์และประเมินสถานการณ์น้ำ
นายยิ่งยง ลีคะสิริ	ผู้อำนวยการส่วนประสานการปฏิบัติงานในภาวะน้ำท่วม
นายธนากร แสนวนงษ์	ผู้อำนวยการส่วนประสานการปฏิบัติงานในภาวะน้ำแล้ง
นายเฉลิมชนม์ ช่ออินทร์	ผู้อำนวยการส่วนพัฒนาข้อมูล
นางสาวภัสสร ปราบริปู	ผู้อำนวยการส่วนแผนงานและประเมินผล
นางสาวประไพ บรรทัดจันทร์	ผู้อำนวยการส่วนอำนวยการ

คณะทำงาน

นางสาวศิริรัตน์ พูนมา	นักวิเคราะห์นโยบายและแผนชำนาญการพิเศษ
นางสาวปยุตยวีร์ สวรรยาพานิช	วิศวกรโยธาชำนาญการ
นายจิรวัดน์ ประชีพฉาย	วิศวกรโยธาชำนาญการ
นายธัญ สระประเทศ	นักวิเคราะห์นโยบายและแผนชำนาญการ
นางสาวพัชรพรรณ บำรุงพาณิชย์	วิศวกรโยธาปฏิบัติการ
นายณกัฏ อาแวโต	วิศวกรโยธาปฏิบัติการ
นางสาวเรวดี ทองรักษ์	นักวิเคราะห์นโยบายและแผนปฏิบัติการ
ว่าที่ ร.ต.วิษรภัทร จันทนธนบดี	นักวิเคราะห์นโยบายและแผนปฏิบัติการ

แผนปฏิบัติการบรรเทาภาวะน้ำท่วมและภาวะน้ำแล้ง ปี 2567-2568

กองวิเคราะห์และประเมินสถานการณ์น้ำ กรมทรัพยากรน้ำ

180/3 ถนนพระรามที่ 6 แขวงพญาไท
เขตพญาไท กรุงเทพฯ
10400

ติดต่อ

โทรศัพท์ 0 2271 6000 ต่อ 6407
โทรสาร : 0 2298 6629
อีเมล : mekhala@dwr.mail.go.th
เว็บไซต์ : mekhala.dwr.go.th



กองวิเคราะห์และประเมินสถานการณ์น้ำ กรมทรัพยากรน้ำ

180/3 ถนน พระรามที่ 6 แขวงพญาไท เขตพญาไท กรุงเทพมหานคร 10400