



แผนปฏิบัติการ บรรเทาภาวะ น้ำแล้ง

1 พฤศจิกายน 2567 - 30 เมษายน 2568



จันทบุรี ฉะเชิงเทรา ชลบุรี ตราด
นครนายก ปราจีนบุรี ระยอง
และสระแก้ว

จัดทำโดย
กองวิเคราะห์และประเมินสถานการณ์น้ำ
กรมทรัพยากรน้ำ




แผนปฏิบัติการบรรเทาภาวะน้ำแล้ง

ในพื้นที่จังหวัดจันทบุรี ฉะเชิงเทรา ชลบุรี ตราด นครนายก
ปราจีนบุรี ระยอง และสระแก้ว

กองวิเคราะห์และประเมินสถานการณ์น้ำ กรมทรัพยากรน้ำ

มิถุนายน 2567



กิตติกรรมประกาศ

แผนปฏิบัติการบรรเทาภาวะน้ำแล้ง พ.ศ. 2567/2568 ของกรมทรัพยากรน้ำ ฉบับนี้ สำเร็จได้ด้วยดีด้วยความร่วมมือระหว่างกองวิเคราะห์และประเมินสถานการณ์น้ำ และสำนักงานทรัพยากรน้ำที่ 1-11 ที่ได้ให้การสนับสนุนข้อมูลต่างๆ เป็นอย่างดี ตลอดจนอำนวยความสะดวกในการติดต่อประสานงาน เป็นผลให้การจัดทำแผนปฏิบัติการบรรเทาภาวะน้ำแล้ง ของกรมทรัพยากรน้ำ สำเร็จลุล่วงตามวัตถุประสงค์

กองวิเคราะห์และประเมินสถานการณ์น้ำ ขอขอบคุณเจ้าหน้าที่สำนักงานทรัพยากรน้ำที่ 1-11 ทุกท่านที่ได้ให้ความร่วมมือเป็นอย่างดี และหวังเป็นอย่างยิ่งว่าแผนปฏิบัติการบรรเทาภาวะน้ำแล้ง พ.ศ. 2567/2568 ฉบับนี้ จะเป็นประโยชน์ต่อเจ้าหน้าที่สำนักงานทรัพยากรน้ำที่ 1-11 และหน่วยงานที่เกี่ยวข้อง เพื่อนำไปใช้ประโยชน์ต่อไป

กรมทรัพยากรน้ำ

มิถุนายน 2567

คำนำ

ตามมติคณะรัฐมนตรีเมื่อวันที่ 4 มิถุนายน 2567 รับทราบและเห็นชอบมาตรการรับมือ
ฤดูฝน ปี 2567 โดยให้หน่วยงานที่เกี่ยวข้องดำเนินการจัดทำแผนปฏิบัติการภายใต้มาตรการดังกล่าว
เพื่อรองรับสถานการณ์น้ำได้อย่างมีประสิทธิภาพ โดยมาตรการที่ 3 ได้มอบหมายให้กรมทรัพยากรน้ำ
เตรียมความพร้อมเครื่องจักรเครื่องมือ อาคารชลศาสตร์ ระบบระบายน้ำ โทรมาตร บุคลากรประจำ
พื้นที่เสี่ยง และศูนย์อพยพให้สามารถรองรับสถานการณ์ในช่วงน้ำหลากและฝนทิ้งช่วง

ดังนั้น กรมทรัพยากรน้ำจึงได้จัดทำแผนปฏิบัติการบรรเทาภาวะน้ำแล้ง พ.ศ. 2567/2568
ของกรมทรัพยากรน้ำ นำเสนอแบ่งออกเป็น 3 ส่วน ได้แก่ ส่วนที่ 1 เกริ่นนำ ส่วนที่ 2 การวิเคราะห์และ
ความพร้อม และส่วนที่ 3 แผนปฏิบัติการฯ เพื่อเป็นการเตรียมความพร้อมในการกำหนดแผนงาน และ
มาตรการเชิงปฏิบัติด้านการบรรเทาภาวะวิกฤติในแต่ละพื้นที่ โดยแผนปฏิบัติการฯ ฉบับนี้ มีวัตถุประสงค์
เพื่อให้เจ้าหน้าที่ของกรมทรัพยากรน้ำและผู้ที่เกี่ยวข้อง ทราบถึงกระบวนการปฏิบัติงาน การเตรียม
ความพร้อมด้านต่างๆ และแผนปฏิบัติการบรรเทาภาวะน้ำแล้ง รวมทั้งรายชื่อเจ้าหน้าที่ในการติดต่อ
ประสานงานของสำนักงานทรัพยากรน้ำ

กรมทรัพยากรน้ำขอขอบคุณ กองวิเคราะห์และประเมินสถานการณ์น้ำ สำนักงาน
ทรัพยากรน้ำที่ 6 และหน่วยงานภายในทุกหน่วยงานของกรมทรัพยากรน้ำในการรวบรวมข้อมูลด้าน
ต่างๆ จึงทำให้แผนปฏิบัติการบรรเทาภาวะน้ำแล้ง พ.ศ.2567/2568 ฉบับนี้ สำเร็จด้วยดี และเป็นไป
ตามวัตถุประสงค์ที่ได้กำหนดไว้ หากมีข้อเสนอแนะอื่นที่เป็นประโยชน์ต่อการจัดทำแผนปฏิบัติการ
บรรเทาภาวะน้ำแล้งของกรมทรัพยากรน้ำ ขอให้เสนอแนะมาได้ที่ กองวิเคราะห์และประเมิน
สถานการณ์น้ำ จักขอบคุณยิ่ง

กองวิเคราะห์และประเมินสถานการณ์น้ำ กรมทรัพยากรน้ำ

มิถุนายน 2567



สารบัญ

| | หน้า |
|--------------------------------------------------------------------------------|------|
| สารบัญ | (1) |
| สารบัญตาราง | (2) |
| สารบัญรูป | (3) |
| ส่วนที่ 1 เกริ่นนำ | 1 |
| 1.1 บทนำ | 2 |
| 1.2 วัตถุประสงค์ | 3 |
| 1.3 ประโยชน์ที่ได้รับ | 3 |
| 1.4 สรุปผลการดำเนินการให้ความช่วยเหลือ ของสำนักงานทรัพยากรน้ำที่ 6 | 4 |
| ส่วนที่ 2 การวิเคราะห์และความพร้อม | 7 |
| 2.1 ข้อมูลเชิงพื้นที่และการวิเคราะห์ | 8 |
| 2.2 ข้อมูลความพร้อมด้านอุปกรณ์/เครื่องมือ/อาคารชลศาสตร์ | 16 |
| 2.3 ข้อมูลความพร้อมด้านบุคลากร | 29 |
| ส่วนที่ 3 แผนปฏิบัติการฯ | 34 |
| 3.1 แผนปฏิบัติการบรรเทาภาวะน้ำแล้ง | 34 |
| ภาคผนวก 1 การวิเคราะห์พื้นที่เสี่ยงภัยแล้ง ในขอบเขตสำนักงานทรัพยากรน้ำที่ 6 | |
| ภาคผนวก 2 ความพร้อมด้านสถานีตรวจวัดสถานการณ์น้ำ (สถานี Early Warning) | |
| ภาคผนวก 3 ความพร้อมด้านสถานีตรวจวัดสถานการณ์น้ำ (โทรมาตร และกล้อง CCTV) | |
| ภาคผนวก 4 ความพร้อมด้านสถานีตรวจวัดสถานการณ์น้ำ (สถานีอุตุ-อุทกวิทยา) | |
| ภาคผนวก 5 ความพร้อมด้านสถานีตรวจวัดสถานการณ์น้ำ (สถานีตรวจวัดแหล่งน้ำขนาดเล็ก) | |
| ภาคผนวก 6 ความพร้อมด้านความมั่นคงของอ่างเก็บน้ำ | |

สารบัญตาราง

| | หน้า |
|----------------------------------------------------------------------------------------------------|------|
| ตาราง 1 ผลการให้ความช่วยเหลือพื้นที่ประสบปัญหาภัยแล้ง ย้อนหลัง 9 ปี ตั้งแต่ ปี พ.ศ. 2558 – 2566 | 5 |
| ตาราง 2 สรุปงบประมาณที่ได้รับการจัดสรร ย้อนหลัง 11 ปี ตั้งแต่ ปี พ.ศ. 2556 – 2566 | 6 |
| ตาราง 3 ข้อมูลพื้นที่เสี่ยงภัยน้ำแล้ง จาก 6 ฐานข้อมูล | 10 |
| ตาราง 4 กลุ่มชั้นข้อมูลในการวิเคราะห์พื้นที่เสี่ยงภัยน้ำแล้ง | 11 |
| ตาราง 5 (1) พื้นที่เสี่ยงภัยน้ำแล้งมาก จำนวน 5 จังหวัด 17 อำเภอ | 12 |
| ตาราง 6 (2) พื้นที่เสี่ยงภัยน้ำแล้งปานกลาง จำนวน 7 จังหวัด 33 อำเภอ | 13 |
| ตาราง 7 (3) พื้นที่เสี่ยงภัยน้ำแล้งน้อย จำนวน 8 จังหวัด 61 อำเภอ | 14 |
| ตาราง 8 ความพร้อมด้านสถานีตรวจวัดสถานการณ์น้ำ ของสำนักงานทรัพยากรน้ำที่ 6 | 24 |
| ตาราง 9 ความพร้อมด้านอุปกรณ์และเครื่องมือ | 26 |
| ตาราง 10 ความพร้อมด้านความมั่นคงของอ่างเก็บน้ำ | 27 |
| ตาราง 11 เจ้าหน้าที่ด้านเฝ้าระวังสถานการณ์ด้านภาวะน้ำท่วมและภาวะน้ำแล้ง จำนวน 9 ราย | 30 |
| ตาราง 12 เจ้าหน้าที่ด้านการปฏิบัติงานเชิงพื้นที่รายจังหวัด จำนวน 9 ราย | 31 |
| ตาราง 13 รายชื่อเจ้าหน้าที่ส่วนกลางในการติดตามสถานการณ์ด้านภาวะน้ำท่วมและภาวะน้ำแล้ง | 33 |
| ตาราง 14 ตำแหน่งจุดติดตั้งเครื่องสูบน้ำช่วยเหลือภัยแล้ง | 35 |

สารบัญรูป

| | หน้า |
|----------------------------------------------------------------------------------------------------------------|------|
| รูป 1 ผลการให้ความช่วยเหลือพื้นที่ประสบปัญหาภัยแล้งตั้งแต่ ปี พ.ศ. 2558 – 2566 | 5 |
| รูป 2 สรุปงบประมาณที่ได้รับการจัดสรร ย้อนหลัง 11 ปี ตั้งแต่ ปี พ.ศ. 2556 – 2566 | 6 |
| รูป 3 พื้นที่รับผิชอบของสำนักงานทรัพยากรน้ำที่ 6 | 9 |
| รูป 4 พื้นที่เสี่ยงภัยแล้งในขอบเขตของสำนักงานทรัพยากรน้ำที่ 6 | 15 |
| รูป 5 Webpage ระบบเตือนภัยล่วงหน้า (Early Warning system) | 17 |
| รูป 6 ระบบติดตามสถานการณ์น้ำทางไกลอัตโนมัติหรือระบบโทรมาตร | 19 |
| รูป 7 ระบบโทรมาตร ของกรมทรัพยากรน้ำ | 19 |
| รูป 8 Webpage ระบบกล้องโทรทัศน์วงจรปิด | 20 |
| รูป 9 การพัฒนาระบบฐานข้อมูลการจัดเก็บและบริการข้อมูลอุทกวิทยา (IS Hydro) | 21 |
| รูป 10 Webpage ข้อมูลอุตุ-อุทกวิทยา ของกรมทรัพยากรน้ำ | 21 |
| รูป 11 Webpage ระบบตรวจวัดปริมาณน้ำเก็บกักในแหล่งน้ำขนาดเล็ก | 23 |
| รูป 12 ความพร้อมด้านสถานีตรวจวัดสถานการณ์น้ำ ของสำนักงานทรัพยากรน้ำที่ 6 | 25 |
| รูป 13 ตำแหน่งโครงการพัฒนาแหล่งน้ำประเภทอ่างเก็บน้ำในเขตพื้นที่ความรับผิดชอบ ของสำนักงานทรัพยากรน้ำที่ 6 | 28 |
| รูป 14 ตำแหน่งจุดติดตั้งเครื่องสูบน้ำช่วยเหลือภัยแล้ง ในเขตพื้นที่ความรับผิดชอบ ของสำนักงานทรัพยากรน้ำที่ 6 | 36 |



ส่วนที่ 1 เกริ่นนำ

1.1 บทนำ

1.2 วัตถุประสงค์

1.3 ประโยชน์ที่ได้รับ

1.4 สรุปผลการดำเนินการให้ความช่วยเหลือของสำนักงานทรัพยากรน้ำที่ 6

1.1 บทนำ

กรมทรัพยากรน้ำ ในฐานะที่เป็นหน่วยงานปฏิบัติในสังกัดกระทรวงทรัพยากรธรรมชาติและสิ่งแวดล้อม มีภารกิจรับผิดชอบเกี่ยวกับทรัพยากรน้ำผิวดินในพื้นที่นอกเขตชลประทาน/พื้นที่เกษตรน้ำฝน จำนวน 117 ล้านไร่ ซึ่งศักยภาพด้านทรัพยากรน้ำของพื้นที่จะขึ้นอยู่กับปริมาณฝนที่ตกในพื้นที่เป็นหลัก เนื่องจากไม่มีแหล่งเก็บกักน้ำขนาดใหญ่และระบบชลประทาน ที่จะใช้สามารถควบคุมปริมาณน้ำและการใช้น้ำของพื้นที่ได้ ทำให้พื้นที่นอกเขตชลประทาน ต้องเผชิญเหตุกับปัญหาภัยพิบัติอันเกิดจากน้ำ ไม่ว่าจะเป็นปัญหาภาวะน้ำท่วมและปัญหาภาวะน้ำแล้ง และเนื่องจากปัจจัยของการเกิดเหตุวิกฤติน้ำในพื้นที่นอกเขตชลประทานไม่สามารถควบคุมได้ การเตรียมความพร้อมในการเผชิญเหตุจึงเป็นสิ่งสำคัญ เพื่อให้หน่วยงานมีความพร้อมในการช่วยเหลือประชาชนที่ได้รับความเดือดร้อนจากปัญหาวิกฤติน้ำได้อย่างมีประสิทธิภาพ ซึ่งกรมทรัพยากรน้ำ ได้รับการจัดสรรงบประมาณในการบริหารจัดการเพื่อรองรับสภาวะวิกฤติน้ำ ตั้งแต่ปีงบประมาณ พ.ศ. 2556 ถึงปัจจุบัน โดยได้จัดสรรงบประมาณดังกล่าว ลงสู่สำนักงานทรัพยากรน้ำที่ 6 เพื่อใช้ปฏิบัติงานให้ความช่วยเหลือประชาชนที่ได้รับความเดือดร้อนจากปัญหาภาวะน้ำแล้งและภาวะน้ำท่วม จึงต้องมีการจัดทำแผนปฏิบัติการบรรเทาภาวะน้ำแล้ง เพื่อใช้เป็นคู่มือในการปฏิบัติงานร่วมกับหน่วยงานที่เกี่ยวข้อง และทำให้การใช้จ่ายงบประมาณและผลการปฏิบัติงานช่วยเหลือประชาชนที่ได้รับความเดือดร้อนจากภัยพิบัติด้านน้ำเป็นไปอย่างมีประสิทธิภาพ

นอกจากนี้ สำนักงานทรัพยากรน้ำแห่งชาติ ซึ่งเป็นหน่วยงานกำกับนโยบายด้านทรัพยากรน้ำของประเทศ ได้กำหนดให้หน่วยงานที่เกี่ยวข้องปฏิบัติตามปฏิทินการบริหารจัดการทรัพยากรน้ำช่วงฤดูฝนและฤดูแล้ง โดยกรมทรัพยากรน้ำเป็นหนึ่งในหน่วยงานที่ต้องถือปฏิบัติตามปฏิทินดังกล่าว จึงจัดทำแผนปฏิบัติการบรรเทาภาวะน้ำแล้ง เพื่อตอบสนองนโยบายของสำนักงานทรัพยากรน้ำแห่งชาติ

1.2 วัตถุประสงค์

- 1) เพื่อเป็นการเตรียมความพร้อมเครื่องจักรเครื่องมือ อาคารชลศาสตร์ ระบบโทรมาตร และบุคลากรประจำพื้นที่เสี่ยง ให้สามารถรองรับสถานการณ์ในสภาวะวิกฤติน้ำ ได้อย่างมีประสิทธิภาพ
- 2) เพื่อให้หน่วยงานที่เกี่ยวข้องของกรมทรัพยากรน้ำ มีแผนปฏิบัติการบรรเทาภาวะน้ำแล้ง ที่ตอบสนองต่อการดำเนินงานตามมาตรการรองรับสถานการณ์ฉุกเฉินของสำนักงานทรัพยากรน้ำแห่งชาติ
- 3) เพื่อให้สำนักงานทรัพยากรน้ำที่ 1 - 11 มีแผนปฏิบัติการบรรเทาภาวะน้ำแล้ง ที่จะใช้ เป็นคู่มือในการปฏิบัติงานเผชิญเหตุ โดยบูรณาการกับหน่วยงานที่เกี่ยวข้องในพื้นที่รับผิดชอบ

1.3 ประโยชน์ที่ได้รับ

- 1) กรมทรัพยากรน้ำ และสำนักงานทรัพยากรน้ำที่ 1 - 11 มีความพร้อมในการปฏิบัติงานเผชิญเหตุกับปัญหาภัยพิบัติอันเกิดจากน้ำ และบูรณาการกับหน่วยงานที่เกี่ยวข้อง ในการให้ความช่วยเหลือประชาชนที่ได้รับความเดือดร้อนจากปัญหาภาวะน้ำแล้งได้อย่างทันต่อเหตุการณ์
- 2) กรมทรัพยากรน้ำ สามารถปฏิบัติงานที่ตอบสนองต่อปฏิทินการบริหารจัดการทรัพยากรน้ำ ช่วงฤดูแล้งของสำนักงานทรัพยากรน้ำแห่งชาติ
- 3) สำนักงานทรัพยากรน้ำที่ 1 - 11 มีคู่มือในการปฏิบัติงานเผชิญเหตุ โดยบูรณาการกับหน่วยงานที่เกี่ยวข้องได้อย่างมีประสิทธิภาพ เช่น จังหวัด สำนักงานป้องกันและบรรเทาสาธารณภัยเขต สำนักงานป้องกันและบรรเทาสาธารณภัยจังหวัด สำนักงานทรัพยากรธรรมชาติและสิ่งแวดล้อมจังหวัด เป็นต้น



ส่วนที่ 1 เกริ่นนำ (ต่อ)

1.4 สรุปผลการดำเนินการให้ความช่วยเหลือ ของสำนักงานทรัพยากรน้ำที่ 6

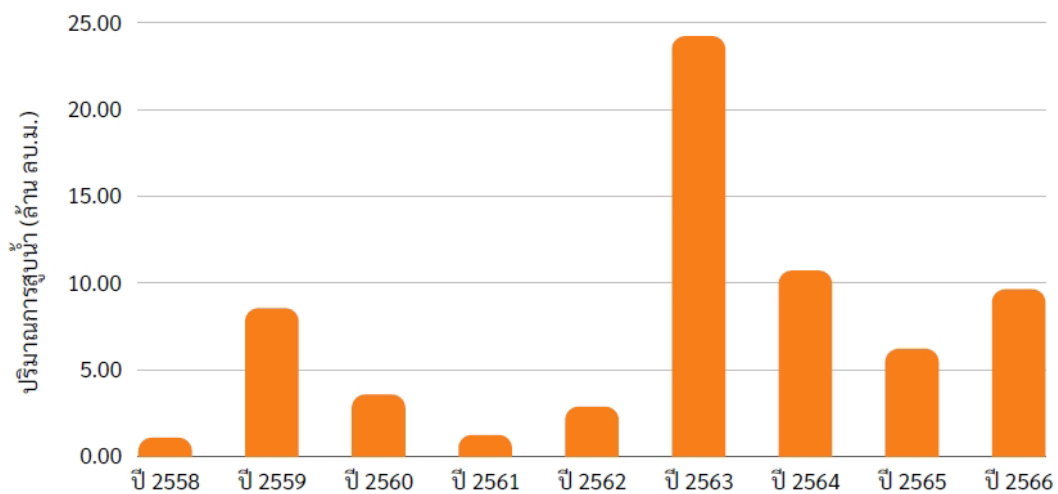
1.4.1 ผลการให้ความช่วยเหลือพื้นที่ประสบปัญหาภัยแล้งตั้งแต่ ปี พ.ศ. 2558 – 2566

1.4.2 งบประมาณที่ได้รับการจัดสรร

1.4.1 ผลการให้ความช่วยเหลือพื้นที่ประสบปัญหาภัยแล้งตั้งแต่ ปี พ.ศ. 2558 – 2566

ตาราง 1 ผลการให้ความช่วยเหลือพื้นที่ประสบปัญหาภัยแล้ง ย้อนหลัง 9 ปี ตั้งแต่ ปี พ.ศ. 2558 – 2566

| รายการ | ปีงบประมาณ | | | | | | | | |
|----------------------------------------------------------|------------|------|------|------|------|-------|-------|------|------|
| | 2558 | 2559 | 2560 | 2561 | 2562 | 2563 | 2564 | 2565 | 2566 |
| ปริมาณ การสูบน้ำ ช่วยเหลือ ภัยแล้ง (ล้านบาท) | 1.08 | 8.55 | 3.57 | 1.24 | 2.87 | 24.24 | 10.72 | 6.21 | 9.64 |

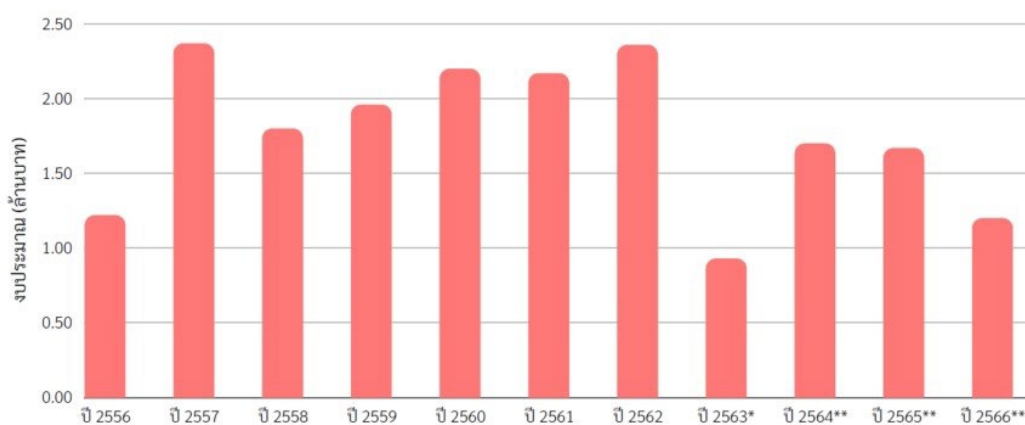


รูป 1 ผลการให้ความช่วยเหลือพื้นที่ประสบปัญหาภัยแล้งตั้งแต่ ปี พ.ศ. 2558 – 2566

1.4.2 งบประมาณที่ได้รับการจัดสรร

ตาราง 2 สรุบบงบประมาณที่ได้รับการจัดสรร ย้อนหลัง 11 ปี ตั้งแต่ ปี พ.ศ. 2556 – 2566

| รายการ | ปี พ.ศ. | | | | | |
|-----------------------|---------|------|------|------|------|------|
| | 2556 | 2557 | 2558 | 2559 | 2560 | 2561 |
| งบประมาณ (ล้านบาท) | 1.22 | 2.37 | 1.80 | 1.96 | 2.20 | 2.17 |
| รายการ | ปี พ.ศ. | | | | | |
| | 2562 | 2563 | 2564 | 2565 | 2566 | |
| งบประมาณ (ล้านบาท) | 2.36 | 0.93 | 1.70 | 1.67 | 1.20 | |



รูป 2 สรุบบงบประมาณที่ได้รับการจัดสรร ย้อนหลัง 11 ปี ตั้งแต่ ปี พ.ศ. 2556 – 2566

หมายเหตุ : * กวป. ได้รับการโอนภารกิจตั้งแต่ปี พ.ศ. 2563

** งบประมาณที่จัดสรรลงหน่วยงาน ปรับตามความเป็นจริง ตั้งแต่ปี พ.ศ. 2563-2566



ส่วนที่ 2 การวิเคราะห์และความพร้อม

- 2.1 ข้อมูลเชิงพื้นที่และการวิเคราะห์
- 2.2 ข้อมูลความพร้อมด้านอุปกรณ์/เครื่องมือ/อาคารศาสตร์
- 2.3 ข้อมูลความพร้อมด้านบุคลากร



ส่วนที่ 2 การวิเคราะห์และความพร้อม (ต่อ)

2.1 ข้อมูลเชิงพื้นที่และการวิเคราะห์

2.1.1 พื้นที่รับผิดชอบของสำนักงานทรัพยากรน้ำที่ 6

2.1.2 ข้อมูลการวิเคราะห์พื้นที่เสี่ยงภัยแล้ง

2.1.1 พื้นที่รับผิดชอบของสำนักงานทรัพยากรน้ำที่ 6

สำนักงานทรัพยากรน้ำที่ 6 มีพื้นที่รับผิดชอบครอบคลุม 8 จังหวัด ประกอบด้วย จังหวัด จันทบุรี ฉะเชิงเทรา ชลบุรี ตราด นครนายก ปราจีนบุรี ระยอง และสระแก้ว รายละเอียดแสดงดังรูป 3



รูป 3 พื้นที่รับผิดชอบของสำนักงานทรัพยากรน้ำที่ 6

2.1.2 ข้อมูลการวิเคราะห์พื้นที่เสี่ยงภัยแล้ง

กองวิเคราะห์และประเมินสถานการณ์น้ำ ได้วิเคราะห์ข้อมูลพื้นที่เสี่ยงภัยแล้ง เพื่อหาพื้นที่เสี่ยงภัยน้ำแล้งในระดับจังหวัดและระดับอำเภอ โดยใช้เครื่องมือโปรแกรมระบบสารสนเทศภูมิศาสตร์ (ArcGIS) โดยใช้ข้อมูลหน่วยงานต่างๆ ในการวิเคราะห์ข้อมูลพื้นที่เสี่ยงภัยน้ำแล้ง จาก 6 ฐานข้อมูล ดังนี้

ตาราง 3 ข้อมูลพื้นที่เสี่ยงภัยน้ำแล้ง จาก 6 ฐานข้อมูล

| ลำดับ | รายการ | ข้อมูลจาก |
|-------|-----------------------------------------------------------------------------|----------------------------------------|
| 1. | ปริมาณน้ำฝนเฉลี่ย 30 ปี | กรมอุตุนิยมวิทยา |
| 2. | พื้นที่น้ำแล้งซ้ำซาก 10 ปี (พ.ศ.2554-2564) | กรมพัฒนาที่ดิน |
| 3. | การใช้ประโยชน์ที่ดิน ปี พ.ศ.2564 | กรมพัฒนาที่ดิน |
| 4. | จุดติดตั้งเครื่องสูบน้ำในการให้ความช่วยเหลือ น้ำแล้ง (ปี พ.ศ. 2560-2566) | กรมทรัพยากรน้ำ |
| 5. | พื้นที่ประสบภัยน้ำแล้ง รายตำบล (ปี พ.ศ.2558-2563) | กรมป้องกันและบรรเทาสาธารณภัย (ปภ.) |
| 6. | Area Base พื้นที่เสี่ยงภัยน้ำแล้ง ปี พ.ศ.2561 | สำนักงานทรัพยากรน้ำแห่งชาติ (สทนช.) |

โดยกองวิเคราะห์และประเมินสถานการณ์น้ำ วิเคราะห์ข้อมูล (1) ปริมาณน้ำฝน (2) พื้นที่น้ำแล้งซ้ำซาก 10 ปี (พ.ศ.2554-2564) (3) การใช้ประโยชน์ที่ดิน ปี พ.ศ.2564 (4) จุดติดตั้งเครื่องสูบน้ำในการให้ความช่วยเหลือน้ำแล้ง (ปี พ.ศ. 2560-2566) (5) พื้นที่ประสบภัยน้ำแล้ง รายตำบล (ปี พ.ศ. 2558-2563) และ (6) Area Base พื้นที่เสี่ยงภัยน้ำแล้ง ปี พ.ศ.2561 กลุ่มชั้นข้อมูลในการวิเคราะห์พื้นที่เสี่ยงภัยน้ำแล้ง มีรายละเอียด ดังนี้

ตาราง 4 กลุ่มชั้นข้อมูลในการวิเคราะห์พื้นที่เสี่ยงภัยน้ำแล้ง

| ลำดับ | ปัจจัย | กลุ่มชั้นข้อมูล | Rating | ค่าน้ำหนัก |
|-------|-------------------------------------------------------------------------|-----------------------------|----------------------------|------------|
| 1. | ปริมาณน้ำฝน | — >1200 มม. | 2 | 0.2 |
| | | — 1100-1200 มม. | 4 | |
| | | — 1000-1100 มม. | 6 | |
| | | — 900-1000 มม. | 8 | |
| | | — 0-900 มม. | 10 | |
| 2. | พื้นที่น้ำแล้งซ้ำซาก 10 ปี (พ.ศ.2554-2564) | — มากกว่า 6 ครั้ง | 10 | 0.3 |
| | | — 4-5 ครั้ง | 6 | |
| | | — 0-3 ครั้ง | 2 | |
| 3. | การใช้ประโยชน์ที่ดิน ปี พ.ศ.2564 | — พื้นที่น้ำ (W) | 2 | 0.1 |
| | | — เกษตรกรรม (A) | 10 | |
| | | — ชุมชนและสิ่งปลูกสร้าง (U) | 6 | |
| | | — เบ็ดเตล็ด (M) | 8 | |
| | | — ป่าไม้ (F) | 4 | |
| 4. | จุดติดตั้งเครื่องสูบน้ำในการให้ความช่วยเหลือน้ำแล้ง (ปี พ.ศ. 2560-2566) | — 1, 2, 3, 4, 5 ขึ้นไป | 2, 4, 6, 8 และ 10 ตามลำดับ | 0.15 |
| 5. | พื้นที่ประสบภัยน้ำแล้งรายตำบล (ปี พ.ศ. 2558-2563) | — 1, 2, 3, 4, 5 ขึ้นไป | 2, 4, 6, 8 และ 10 ตามลำดับ | 0.2 |
| 6. | Area Base พื้นที่เสี่ยงภัยน้ำแล้ง ปี พ.ศ.2561 | พื้นที่น้ำแล้ง | 10 | 0.05 |

สามารถสรุปผลการวิเคราะห์ข้อมูลพื้นที่เสี่ยงภัยน้ำแล้ง แบ่งได้ออกเป็น 3 ระดับ ได้แก่ (1) พื้นที่เสี่ยงภัยน้ำแล้งระดับมาก (2) พื้นที่เสี่ยงภัยน้ำแล้งปานกลาง และ (3) พื้นที่เสี่ยงภัยน้ำแล้งน้อย ในเขตพื้นที่สำนักงานทรัพยากรน้ำที่ 6 มีรายละเอียดตามตาราง

ตาราง 5 (1) พื้นที่เสี่ยงภัยน้ำแล้งมาก จำนวน 5 จังหวัด 17 อำเภอ

| จังหวัด | อำเภอ | จำนวน (อำเภอ) |
|---------------|-------------------------------------------------------|---------------|
| 1. จันทบุรี | โป่งน้ำร้อน สอยดาว | 2 |
| 2. ฉะเชิงเทรา | แปลงยาว พนมสารคาม ราชสาส์น สนามชัยเขต | 4 |
| 3. ปราจีนบุรี | กบินทร์บุรี เมืองปราจีนบุรี ศรีมหาโพธิ | 3 |
| 4. ระยอง | นิคมพัฒนา บ้านฉาง | 2 |
| 5. สระแก้ว | คลองหาด โคกสูง ตาพระยา วังสมบูรณ์ วัฒนานคร อรัญประเทศ | 6 |
| | รวม | 17 |

ตาราง 6 (2) พื้นที่เสี่ยงภัยน้ำแล้งปานกลาง จำนวน 7 จังหวัด 33 อำเภอ

| จังหวัด | อำเภอ | จำนวน (อำเภอ) |
|---------------|--------------------------------------------------------------------------------------------|---------------|
| 1. จันทบุรี | โป่งน้ำร้อน มะขาม สอยดาว | 3 |
| 2. ฉะเชิงเทรา | บางคล้า แพลงยาว พนมสารคาม ราชสาส์น สนามชัยเขต | 5 |
| 3. ชลบุรี | เกาะสีชัง บางละมุง บ้านบึง เมืองชลบุรี ศรีราชา หนองใหญ่ | 6 |
| 4. นครนายก | บ้านนา | 1 |
| 5. ปราจีนบุรี | กบินทร์บุรี นาดี บ้านสร้าง ประจันตคาม เมืองปราจีนบุรี ศรีมหาโพธิ | 6 |
| 6. ระยอง | นิคมพัฒนา บ้านค่าย บ้านฉาง | 3 |
| 7. สระแก้ว | เขาฉกรรจ์ คลองหาด โคกสูง ตาพระยา เมืองสระแก้ว วังน้ำเย็น วังสมบูรณ์ วัฒนานคร อรัญประเทศ | 9 |
| | รวม | 33 |

ตาราง 7 (3) พื้นที่เสี่ยงภัยน้ำแล้งน้อย จำนวน 8 จังหวัด 61 อำเภอ

| จังหวัด | อำเภอ | จำนวน (อำเภอ) |
|---------------|-------------------------------------------------------------------------------------------------------------------|---------------|
| 1. จันทบุรี | แก่งหางแมว ขลุง เขาคิชฌกูฏ ท่าใหม่ นายายอาม โป่งน้ำร้อน มะขาม เมืองจันทบุรี สอยดาว | 9 |
| 2. ฉะเชิงเทรา | คลองเขื่อน ท่าตะเกียบ บางคล้า บางน้ำเปรี้ยว บ้านโพธิ์ แปลงยาว พนมสารคาม เมืองฉะเชิงเทรา ราชสาส์น สนามชัยเขต | 10 |
| 3. ชลบุรี | เกาะจันทร์ เกาะสีชัง บ่อทอง บางละมุง บ้านบึง พนัสนิคม พานทอง เมืองชลบุรี ศรีราชา สัตหีบ หนองใหญ่ | 11 |
| 4. ตรารด | เขาสมิง บ่อไร่ เมืองตรารด | 3 |
| 5. นครนายก | บ้านนา ปากพลี เมืองนครนายก องครักษ์ | 4 |
| 6. ปราจีนบุรี | กบินทร์บุรี นาดี บ้านสร้าง ประจันตคาม เมืองปราจีนบุรี ศรีมหาโพธิ์ ศรีมโหสถ | 7 |
| 7. ระยอง | แกลง เขาชะเมา นิคมพัฒนา บ้านค่าย บ้านฉาง ปลวกแดง เมืองระยอง วังจันทร์ | 8 |
| 8. สระแก้ว | เขาฉกรรจ์ คลองหาด โคกสูง ตาพระยา เมืองสระแก้ว วังน้ำเย็น วังสมบูรณ์ วัฒนานคร อรัญประเทศ | 9 |
| | รวม | 61 |

กองวิเคราะห์และประเมินสถานการณ์น้ำ สามารถสรุปเป็นแผนภาพพื้นที่เสี่ยงภัยน้ำแล้ง
ในเขตพื้นที่รับผิดชอบของสำนักงานทรัพยากรน้ำที่ 6 ได้ดังแสดงในรูป 4



ส่วนที่ 2 การวิเคราะห์และความพร้อม (ต่อ)

2.2 ข้อมูลความพร้อมด้านอุปกรณ์/เครื่องมือ/อาคารชลศาสตร์

2.2.1 ระบบเตือนภัยล่วงหน้า (Early Warning System)

สำหรับพื้นที่เสี่ยงอุทกภัย – ดินถล่มในพื้นที่ลาดชันและพื้นที่ราบเชิงเขา

2.2.2 ระบบติดตามสถานการณ์น้ำทางไกลอัตโนมัติ (ระบบโทรมาตร)

2.2.3 ระบบกล้องโทรทัศน์วงจรปิด (กล้อง CCTV)

2.2.4 สถานีอุตุ-อุทกวิทยา

2.2.5 ระบบตรวจวัดปริมาณน้ำเก็บกักในแหล่งน้ำขนาดเล็ก (SRM-DWR)

2.2.6 ความพร้อมด้านสถานีตรวจวัดสถานการณ์น้ำ

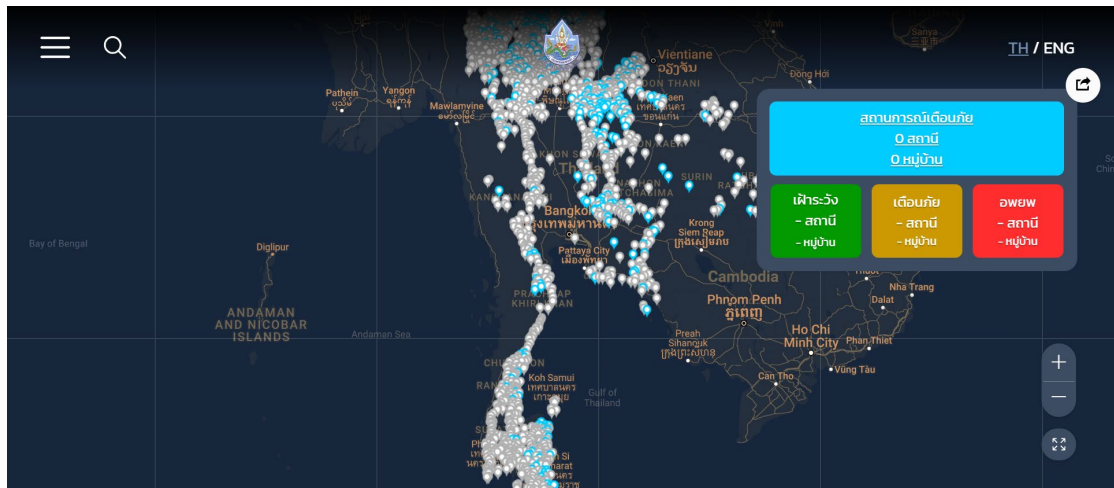
2.2.7 ความพร้อมด้านอุปกรณ์และเครื่องมือ

2.2.8 ความพร้อมด้านความมั่นคงของอ่างเก็บน้ำ

2.2.1 ระบบเตือนภัยล่วงหน้า (Early Warning System) สำหรับพื้นที่เสี่ยงอุทกภัย – ดินถล่ม ในพื้นที่ลาดชันและพื้นที่ราบเชิงเขา

ประเทศไทยตั้งอยู่ภายใต้อิทธิพลของลมมรสุม ทำให้มีสภาพอากาศชุ่มชื้น และมีฝนตกชุก โดยเฉลี่ยประมาณ 6 เดือนต่อปี ปริมาณฝนที่ตกมากเกินไปเกินขีดความสามารถในการดูดซับน้ำของดิน ทำให้เกิดน้ำหลากหรือดินถล่ม ซึ่งเป็นปรากฏการณ์ที่เกิดขึ้นได้ทั่วไปในบริเวณภูเขาที่มีความลาดชันสูง ซึ่งภัยธรรมชาติดังกล่าวเกิดขึ้นบ่อยครั้ง และได้ทำความเสียหายต่อชีวิตและทรัพย์สินของประชาชนอย่างมาก กรมทรัพยากรน้ำ จึงได้มีกลไกในการติดตามสถานการณ์น้ำ เฝ้าระวังและเตือนภัยที่เกิดจากน้ำท่วมฉับพลัน โดยดำเนินการจัดทำระบบเตือนภัยล่วงหน้า (Early Warning) ด้วยการตรวจวัดข้อมูลปริมาณน้ำฝน และ/หรือระดับน้ำในพื้นที่หมู่บ้านที่อยู่ในข่ายเสี่ยงภัยสูงจากการเกิดน้ำท่วมฉับพลัน สำหรับติดตามและเฝ้าระวังสถานการณ์น้ำ ช่วยประกอบการตัดสินใจ เพื่อบริหารจัดการน้ำอย่างมีประสิทธิภาพ โดยเผยแพร่ข้อมูลสถานการณ์น้ำผ่านทางเว็บไซต์ :

<https://ews.dwr.go.th/ews/index.php>



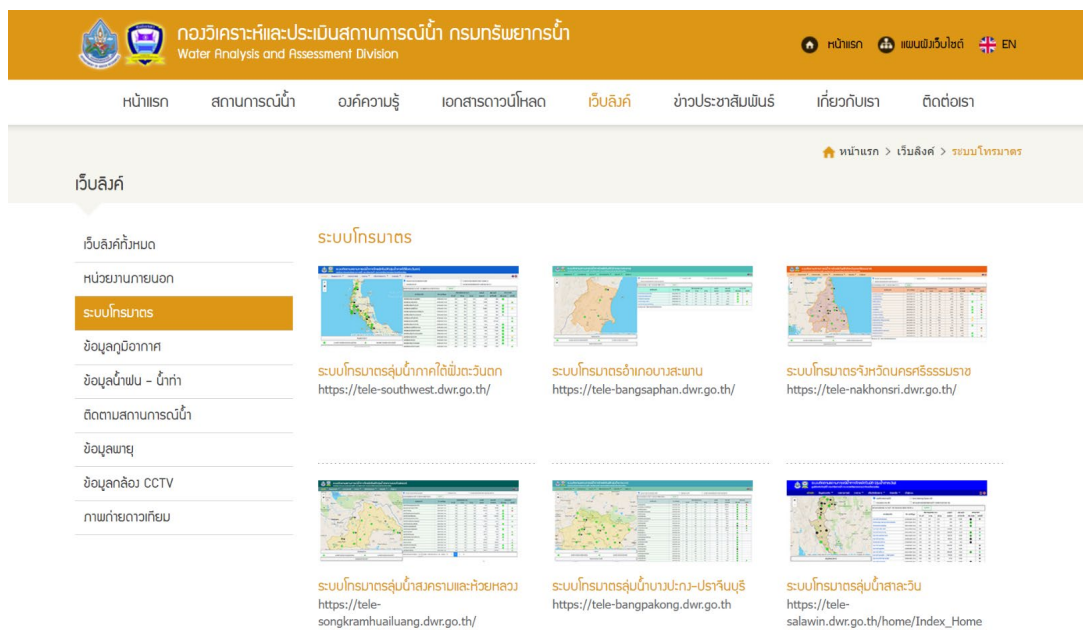
รูป 5 Webpage ระบบเตือนภัยล่วงหน้า (Early Warning system)

2.2.2 ระบบติดตามสถานการณ์น้ำทางไกลอัตโนมัติ (ระบบโทรมาตร)

กรมทรัพยากรน้ำ เป็นหน่วยงานหนึ่งที่มีภารกิจด้านบริหารจัดการทรัพยากรน้ำเพื่อการอุปโภค-บริโภค อุตสาหกรรม ภัยแล้ง และประเมิณสมดุลการใช้น้ำของประเทศโดยเฉพาะในพื้นที่นอกเขตชลประทาน โดยได้ดำเนินการติดตั้งระบบติดตามสถานการณ์น้ำทางไกลอัตโนมัติในพื้นที่ลุ่มน้ำต่างๆ เพื่อใช้ในการติดตาม เฝ้าระวัง และคาดการณ์สถานการณ์น้ำ โดยเฉพาะอย่างยิ่งในช่วงฤดูน้ำหลากที่เกิดปัญหาน้ำท่วมอยู่เป็นประจำ และยังใช้เป็นข้อมูลในการประเมิณสมดุลน้ำในพื้นที่นอกเขตชลประทาน ซึ่งในการวิเคราะห์ดังกล่าวนอกจากข้อมูลของกรมทรัพยากรน้ำแล้ว ยังได้มีการนำข้อมูลตรวจวัดแบบตามเวลาจริง (Real Time) จากหน่วยงานต่างๆ เข้าสู่แบบจำลองทางคณิตศาสตร์ที่กองวิเคราะห์และประเมินสถานการณ์น้ำได้พัฒนาขึ้น เพื่อทำการวิเคราะห์ ประมวลผล คาดการณ์ พยากรณ์และเตือนภัยจากสถานการณ์น้ำ ซึ่งผลที่ได้จากแบบจำลองจะนำเสนอให้กับผู้บริหารและหน่วยงานที่เกี่ยวข้อง เพื่อนำไปใช้ในการกำหนดมาตรการ แนวทางในการบริหารจัดการและการช่วยเหลือต่อไป เพื่อให้การบริหารจัดการทรัพยากรน้ำในภาพรวมของประเทศ ทั้งด้านการอุปโภค-บริโภค อุตสาหกรรม ภัยแล้ง และการประเมิณสมดุลน้ำโดยเฉพาะในพื้นที่นอกเขตชลประทานเป็นไปอย่างมีประสิทธิภาพ อีกทั้งสามารถนำข้อมูลไปใช้เพื่อการแจ้งเตือนประชาชนในพื้นที่ให้ได้ทราบสถานการณ์ล่วงหน้าได้อย่างทันท่วงทีโดยประชาชนและหน่วยงานในพื้นที่สามารถติดตามสถานการณ์ได้ทันทีผ่านระบบอินเทอร์เน็ตทางเว็บไซต์ <http://mekhala.dwr.go.th/weblinks-cate.php?txtlinkcate=2>



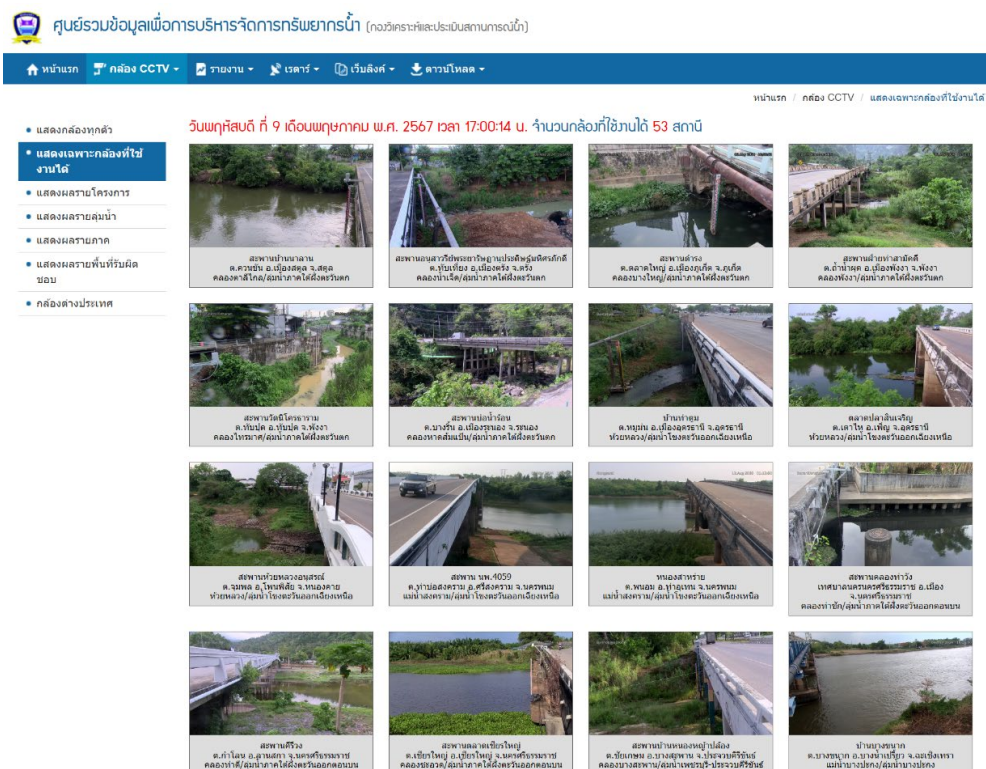
รูป 6 ระบบติดตามสถานการณ์น้ำทางไกลอัตโนมัติหรือระบบโทรมาตร



รูป 7 ระบบโทรมาตร ของกรมทรัพยากรน้ำ

2.2.3 ระบบกล้องโทรทัศน์วงจรปิด (กล้อง CCTV)

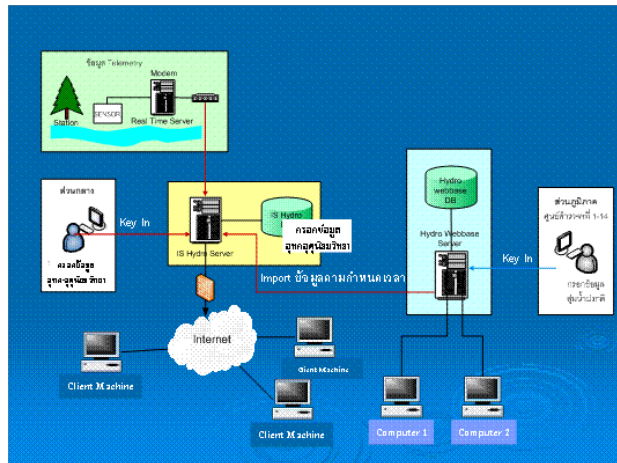
กรมทรัพยากรน้ำ โดยกองวิเคราะห์และประเมินสถานการณ์น้ำ ได้ดำเนินการติดตั้งระบบเฝ้าระวังและติดตามสถานการณ์น้ำ ด้วยกล้องโทรทัศน์วงจรปิด (กล้อง CCTV) ในพื้นที่ต่างๆ ที่มีความเสี่ยงที่จะเกิดปัญหาวิกฤติน้ำ เพื่อให้การเฝ้าระวัง ติดตาม และบริหารจัดการทรัพยากรน้ำในภาพรวมของประเทศ ทั้งด้านอุทกภัยและภัยแล้ง โดยเฉพาะในพื้นที่นอกเขตชลประทานให้เป็นไปอย่างมีประสิทธิภาพ สามารถติดตามสถานการณ์น้ำของประเทศได้อย่างทันท่วงที โดยเฉพาะอย่างยิ่งช่วงฤดูน้ำหลากที่เกิดปัญหาน้ำท่วมอยู่เป็นประจำ พร้อมทั้งสามารถนำข้อมูลไปใช้เพื่อการแจ้งเตือนประชาชนในพื้นที่ให้ได้ทราบสถานการณ์ล่วงหน้า และสามารถเตรียมความพร้อมรับมือเพื่อช่วยบรรเทาความเสียหายต่อชีวิตและทรัพย์สินของประชาชนได้ โดยประชาชนและหน่วยงานในพื้นที่สามารถติดตามสถานการณ์ได้ทันทีผ่านระบบอินเทอร์เน็ตทางเว็บไซต์ <http://mekhala.dwr.go.th/cctv/cctv-active.php>



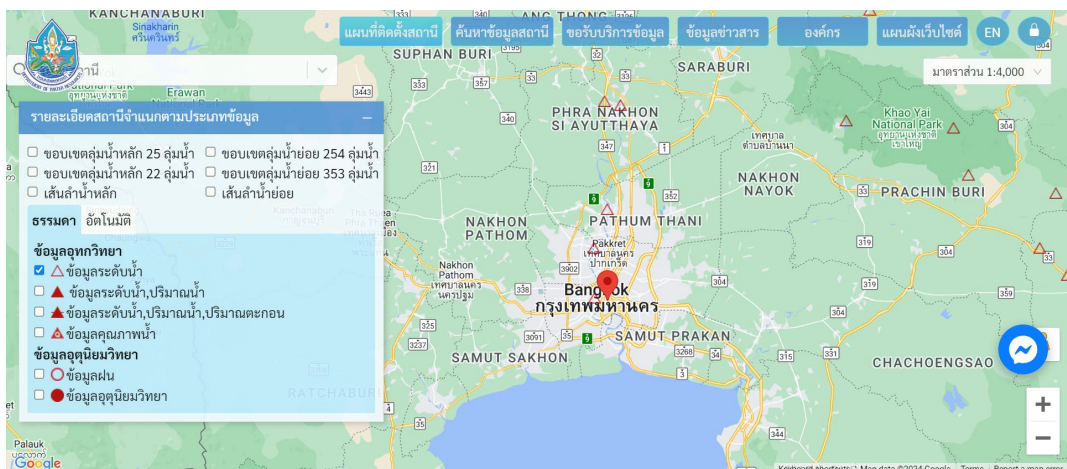
รูป 8 Webpage ระบบกล้องโทรทัศน์วงจรปิด

2.2.4 สถานีอุตุ-อุทกวิทยา

ปัจจุบันข้อมูลอุตุ-อุทกวิทยาของกรมทรัพยากรน้ำจัดเก็บอยู่ในระบบฐานข้อมูลอุทกวิทยา (Hydro Webbase) ซึ่งสามารถถูกนำไปใช้ในการศึกษา วางแผน พัฒนาแหล่งน้ำ ตลอดจนการวิเคราะห์ และรายงานสถานการณ์ทางอุทกวิทยาของกลุ่มน้ำได้ รวมทั้งเชื่อมโยงการทำงานของส่วนกลาง และส่วนภูมิภาคในการใช้ประโยชน์จากข้อมูลได้เป็นอย่างดี และโครงการพัฒนาระบบ IS Hydro เกิดขึ้นเพื่อการแลกเปลี่ยนข้อมูลอุตุ-อุทกวิทยาระหว่างหน่วยงานราชการ รวมทั้งให้บริการข้อมูลแก่ประชาชน ถือเป็นการใช้ประโยชน์ต่อเนื่องจากระบบ Hydro Webbase ที่ใช้งานในปัจจุบัน Internet เผยแพร่ข้อมูลอุตุ-อุทกวิทยาผ่านทางเว็บไซต์ <https://nishydro.dwr.go.th/home>



รูป 9 การพัฒนาระบบฐานข้อมูลการจัดเก็บและบริการข้อมูลอุทกวิทยา (IS Hydro)

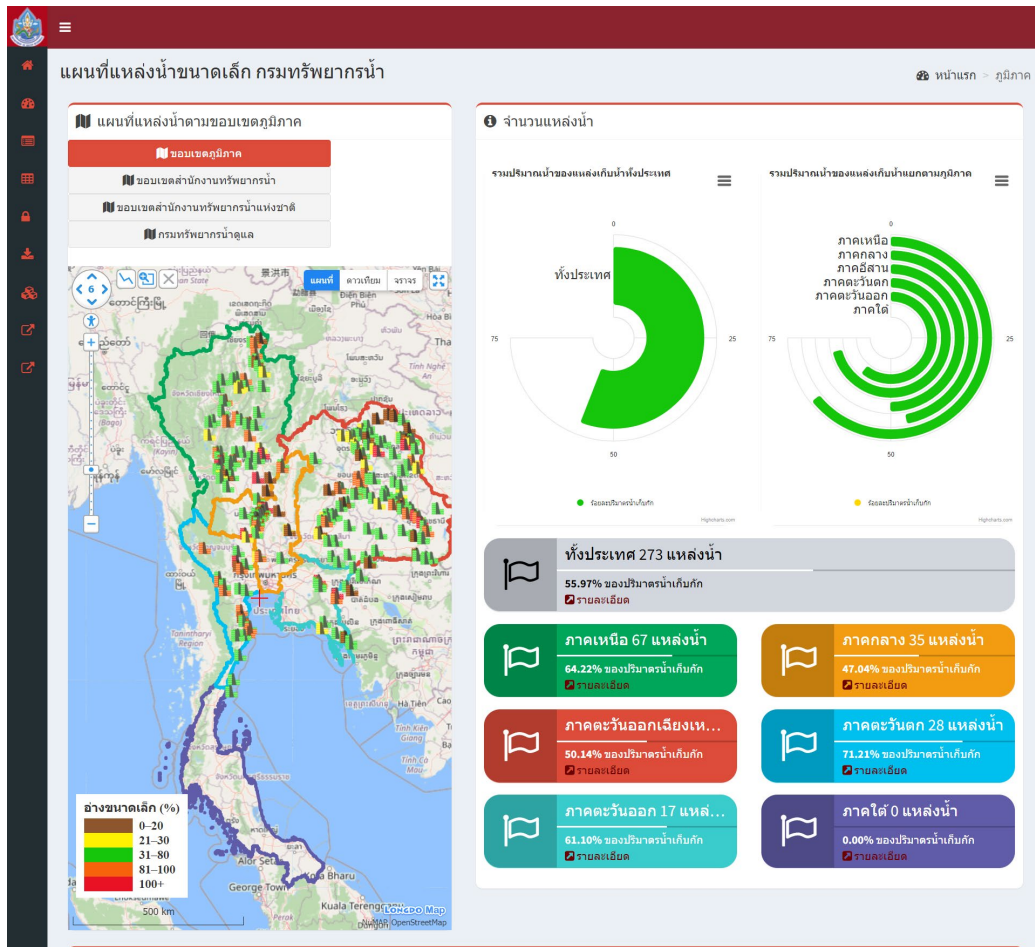


รูป 10 Webpage ข้อมูลอุตุ-อุทกวิทยา ของกรมทรัพยากรน้ำ

2.2.5 ระบบตรวจวัดปริมาณน้ำเก็บกักในแหล่งน้ำขนาดเล็ก (SRM-DWR)

กรมทรัพยากรน้ำ โดยกองวิเคราะห์และประเมินสถานการณ์น้ำ ได้ดำเนินงานโครงการศึกษาและพัฒนาระบบตรวจวัดปริมาณน้ำเก็บกักในแหล่งน้ำขนาดเล็ก ที่อยู่นอกเขตพื้นที่ชลประทาน โดยมีวัตถุประสงค์เพื่อตรวจวัดระดับน้ำของแหล่งน้ำ เพื่อให้ทราบปริมาณน้ำต้นทุนในพื้นที่โดยเฉพาะในพื้นที่นอกเขตชลประทาน เพื่อให้สามารถประเมินปริมาณน้ำที่มีอยู่ในปัจจุบันและปริมาณน้ำที่คาดว่าจะขาดแคลนในแต่ละช่วงเวลาได้อย่างมีประสิทธิภาพ รวมทั้งการเฝ้าระวัง และเตือนภัยสถานการณ์น้ำ และยังช่วยให้หน่วยงานต่างๆ สามารถวางแผนการช่วยเหลือ และแก้ไขปัญหาน้ำได้ดียิ่งขึ้น

โดยได้ดำเนินการศึกษาและคัดเลือกแหล่งน้ำขนาดเล็กที่มีศักยภาพและมีความเหมาะสมที่สามารถใช้เป็นตัวแทนของแหล่งน้ำในพื้นที่ เพื่อดำเนินการสำรวจและติดตั้งเสาวัดระดับน้ำ รวมทั้งกำหนดเกณฑ์วิกฤติน้ำและแนวทางในการบริหารจัดการแหล่งน้ำ โดยให้ความสำคัญในการมีส่วนร่วมของประชาชน โดยเฉพาะการให้ประชาชนในพื้นที่ได้เข้ามามีส่วนร่วมในการเป็นอาสาสมัครทำหน้าที่รายงานข้อมูลระดับน้ำเข้าสู่ระบบฯ ผ่านทาง Mobile Application ที่พัฒนาขึ้น ซึ่งข้อมูลดังกล่าวจะถูกจัดเก็บในระบบฐานข้อมูล เพื่อทำการวิเคราะห์ ประมวลผล และแสดงผลเป็นข้อมูลปริมาณน้ำเก็บกักของแหล่งน้ำผ่านทางระบบอินเทอร์เน็ตทางเว็บไซต์ <http://srm-woc.dwr.go.th> ซึ่งจะช่วยให้กรมทรัพยากรน้ำและหน่วยงานที่เกี่ยวข้อง รวมทั้งประชาชนในพื้นที่สามารถติดตามสถานการณ์น้ำได้อย่างต่อเนื่องและเป็นปัจจุบัน สามารถวางแผนในการบริหารจัดการน้ำได้อย่างเหมาะสม และมีประสิทธิภาพมากยิ่งขึ้น



รูป 11 Webpage ระบบตรวจวัดปริมาณน้ำเก็บกักในแหล่งน้ำขนาดเล็ก

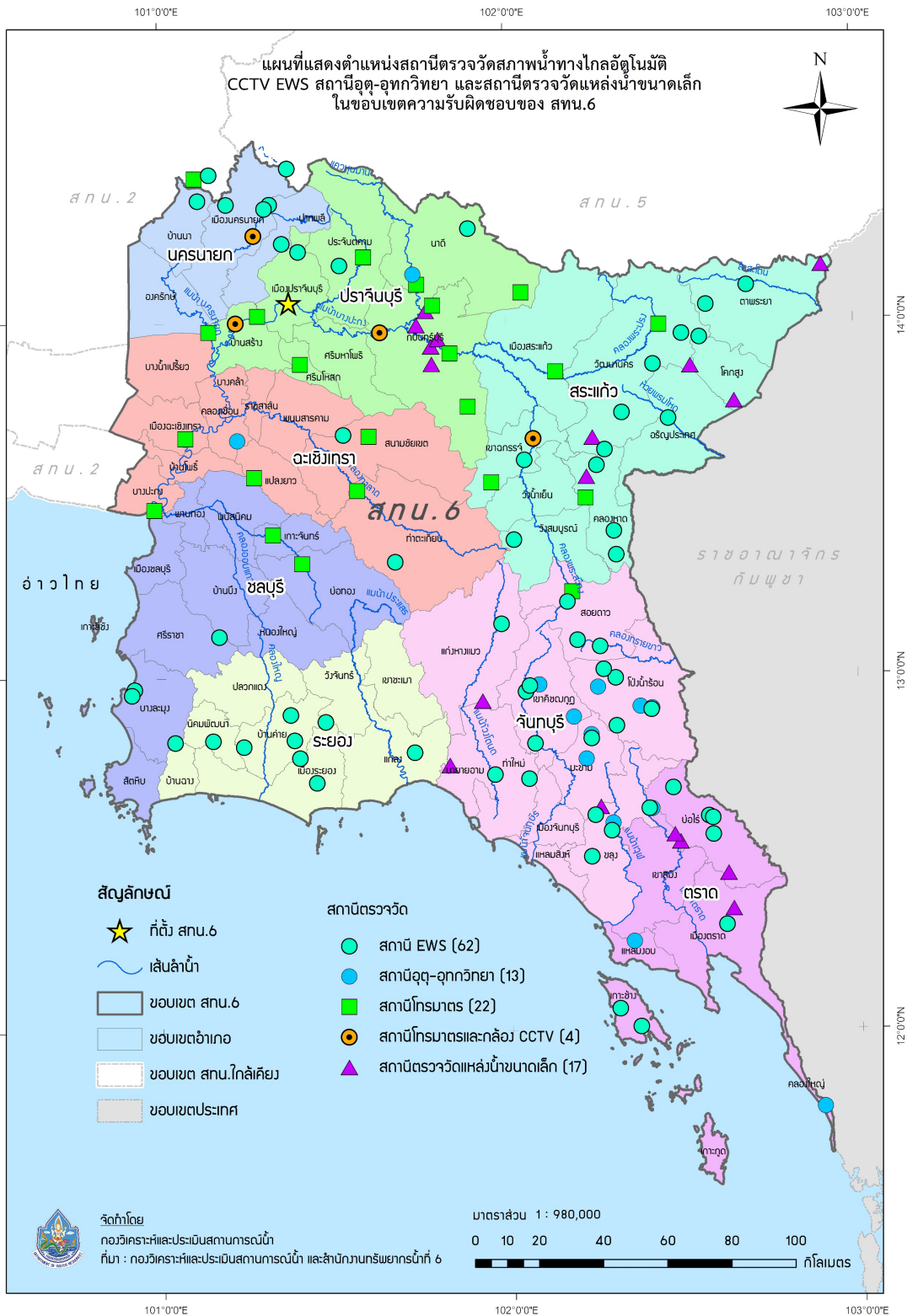
2.2.6 ความพร้อมด้านสถานีตรวจวัดสถานการณ์น้ำ

ตาราง 8 ความพร้อมด้านสถานีตรวจวัดสถานการณ์น้ำ ของสำนักงานทรัพยากรน้ำที่ 6

| สถานีตรวจวัด | ใช้งานได้ (สถานี) |
|------------------------------------------------------------------------------------------------------------------------|-------------------|
| 1. ระบบเตือนภัยล่วงหน้า (Early Warning System) สำหรับพื้นที่เสี่ยงอุทกภัย – ดินถล่มในพื้นที่ลาดชันและพื้นที่ราบเชิงเขา | 62 |
| 2. ระบบติดตามสถานการณ์น้ำทางไกลอัตโนมัติ (ระบบโทรมาตร) | 22 |
| 3. สถานีโทรมาตรและกล้อง CCTV | 4 |
| 4. สถานีอุตุ-อุทกวิทยา | 13 |
| 5. ระบบตรวจวัดปริมาณน้ำเก็บกักในแหล่งน้ำขนาดเล็ก | 17 |
| รวม | 118 |

ข้อมูล ณ วันที่ 24 มิถุนายน 2567

รายละเอียดความพร้อมด้านสถานีตรวจวัดสถานการณ์น้ำ ของสำนักงานทรัพยากรน้ำที่ 6 แสดงดังรูป 12 ทั้งนี้ รายละเอียดของสถานีระบบเตือนภัยล่วงหน้า (Early Warning System) สถานีตรวจวัดสภาพน้ำทางไกลอัตโนมัติ ระบบกล้อง CCTV สถานีโทรมาตรและกล้อง CCTV สถานีอุตุ-อุทกวิทยา และสถานีตรวจวัดแหล่งน้ำขนาดเล็ก แสดงรายละเอียดเพิ่มเติมในภาคผนวก



รูป 12 ความพร้อมด้านสถานีตรวจวัดสถานการณ์น้ำ ของสำนักงานทรัพยากรน้ำที่ 6

2.2.7 ความพร้อมด้านอุปกรณ์และเครื่องมือ

ตาราง 9 ความพร้อมด้านอุปกรณ์และเครื่องมือ

| อุปกรณ์ | ใช้งานได้ |
|-----------------------------------|-----------|
| - เครื่องสูบน้ำ 3 นิ้ว | 14 |
| - เครื่องสูบน้ำ 8 นิ้ว | 0 |
| - เครื่องสูบน้ำ 10 นิ้ว | 2 |
| - เครื่องสูบน้ำ 12 นิ้ว | 18 |
| - เครื่องสูบน้ำ 24 นิ้ว | 2 |
| - เครื่องสูบน้ำ 26 นิ้ว | 0 |
| - เครื่องสูบน้ำ 30 นิ้ว | 5 |
| รวม | 41 |
| - รถบรรทุกน้ำ ขนาด 6,000 ลิตร | 2 |
| - รถบรรทุก 6 ล้อ (NGV) | 1 |
| - รถบรรทุก 6 ล้อ พร้อมเครน | 1 |
| - รถบรรทุก 10 ล้อ พร้อมเครน (NGV) | 1 |
| รวม | 5 |
| - เรือตรวจการณ์ | 2 |
| - เรืออคูมิเนียม | 1 |
| รวม | 3 |

ข้อมูล ณ วันที่ 24 มิถุนายน 2567

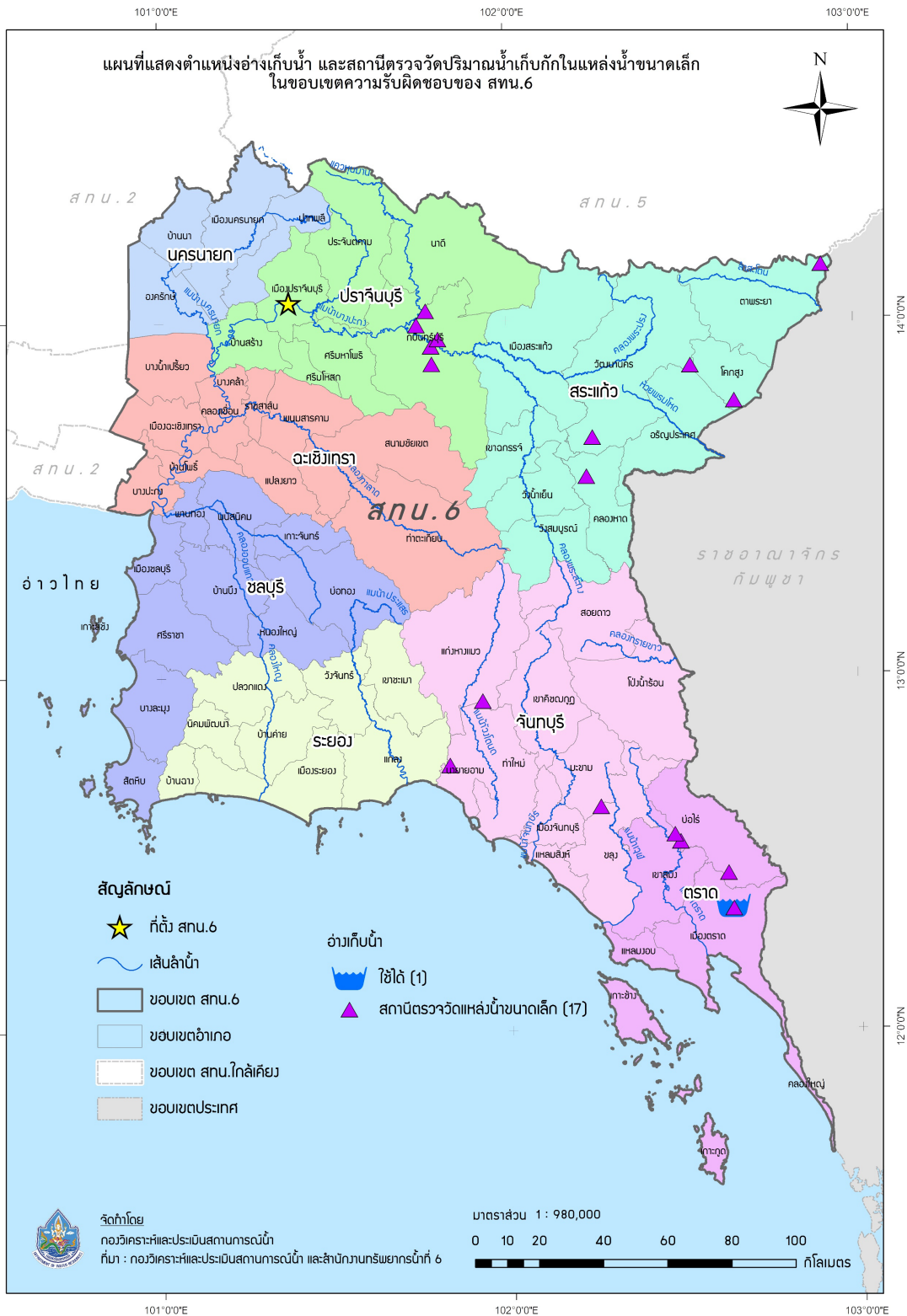


2.2.8 ความพร้อมด้านความมั่นคงของอ่างเก็บน้ำ

ตาราง 10 ความพร้อมด้านความมั่นคงของอ่างเก็บน้ำ

| รายการ | จำนวน (แห่ง) | | |
|-------------|--------------|-----------|-------|
| | ทั้งหมด | ใช้งานได้ | ชำรุด |
| อ่างเก็บน้ำ | 1 | 1 | - |

รายละเอียดของความพร้อมด้านความมั่นคงของอ่างเก็บน้ำ แสดงดังรูป 13 และรายละเอียดเพิ่มเติมของความพร้อมด้านความมั่นคงของอ่างเก็บน้ำ แสดงในภาคผนวก



รูป 13 ตำแหน่งโครงการพัฒนาแหล่งน้ำประเภทอ่างเก็บน้ำในเขตพื้นที่ความรับผิดชอบของ
สำนักงานทรัพยากรน้ำที่ 6



ส่วนที่ 2 การวิเคราะห์และความพร้อม (ต่อ)

2.3 ข้อมูลความพร้อมด้านบุคลากร

- 2.3.1 เจ้าหน้าที่ด้านเฝ้าระวังสถานการณ์ด้านภาวะน้ำท่วมและภาวะน้ำแล้ง
- 2.3.2 เจ้าหน้าที่ด้านการปฏิบัติงานเชิงพื้นที่รายจังหวัด
- 2.3.3 รายชื่อผู้รู้ประจำสถานีเตือนภัยล่วงหน้าหลาก-ดินถล่มในพื้นที่
- 2.3.4 รายชื่อเจ้าหน้าที่ส่วนกลางในการติดตามสถานการณ์ด้านภาวะน้ำท่วมและภาวะน้ำแล้ง



2.3.1 เจ้าหน้าที่ด้านเฝ้าระวังสถานการณ์ด้านภาวะน้ำท่วมและภาวะน้ำแล้ง

ตาราง 11 เจ้าหน้าที่ด้านเฝ้าระวังสถานการณ์ด้านภาวะน้ำท่วมและภาวะน้ำแล้ง จำนวน 9 ราย

| ลำดับ | ชื่อ-นามสกุล | สถานที่ | เบอร์โทรศัพท์ |
|-------|--------------------------|------------------------------|---------------|
| 1 | นายเข้มทอง โพธิ์มา | ทุกจังหวัดในภาคตะวันออกเฉียง | 08 1878 4878 |
| 2 | นายณัฐชาคร อมรกุล | ชลบุรี | 08 9747 6766 |
| 3 | นางสาวณัฐชยา สุดหอม | ฉะเชิงเทรา | 08 7513 1135 |
| 4 | นายกำปนาท ภัคดีโชติ | ปราจีนบุรี | 08 1762 8836 |
| 5 | นางสาวชานาพร งามโรจน์ | นครนายก | 08 2158 0876 |
| 6 | นางสาวสุพรทิพย์ เพ็ญศิริ | สระแก้ว | 06 2592 7536 |
| 7 | นางสาวศลิษา พานิชผล | จันทบุรี | 08 9205 8203 |
| 8 | นายนิത്യ ทับสี | ระยอง | 08 1590 3506 |
| 9 | นางสาวศลิษา พานิชผล | ตราด | 08 9205 8203 |



2.3.2 เจ้าหน้าที่ด้านการปฏิบัติงานเชิงพื้นที่รายจังหวัด

ตาราง 12 เจ้าหน้าที่ด้านการปฏิบัติงานเชิงพื้นที่รายจังหวัด จำนวน 9 ราย

| ลำดับ | ชื่อ-นามสกุล | สถานที่ | เบอร์โทรศัพท์ |
|-------|--------------------------|-------------------------|---------------|
| 1 | นายเข้มทอง โพธิ์มา | ทุกจังหวัดในภาคตะวันออก | 08 1878 4878 |
| 2 | นายณัฐชาคร อมรกุล | ชลบุรี | 08 9747 6766 |
| 3 | นางสาวณัฐชยา สุดหอม | ฉะเชิงเทรา | 08 7513 1135 |
| 4 | นายกัมปนาท ภัคดีโชติ | ปราจีนบุรี | 08 1762 8836 |
| 5 | นางสาวชนาพร งามโรจน์ | นครนายก | 08 2158 0876 |
| 6 | นางสาวสุพรทิพย์ เพ็ญศิริ | สระแก้ว | 06 2592 7536 |
| 7 | นางสาวศลิษา พานิชผล | จันทบุรี | 08 9205 8203 |
| 8 | นายนิത്യ ทับสี | ระยอง | 08 1590 3506 |
| 9 | นางสาวศลิษา พานิชผล | ตราด | 08 9205 8203 |



2.3.3 รายชื่อผู้รู้ประจำสถานีเตือนภัยล่วงหน้าน้ำหลาก-ดินถล่มในพื้นที่

รายชื่อผู้รู้ประจำสถานีเตือนภัยล่วงหน้าน้ำหลาก-ดินถล่มในพื้นที่ จำนวน 72 ราย
รายละเอียดของรายชื่อและเบอร์โทรศัพท์ผู้รู้ในภาคผนวก



2.3.4 รายชื่อเจ้าหน้าที่ส่วนกลางในการติดตามสถานการณ์ด้านภาวะน้ำท่วมและภาวะน้ำแล้ง

ตาราง 13 รายชื่อเจ้าหน้าที่ส่วนกลางในการติดตามสถานการณ์ด้านภาวะน้ำท่วมและภาวะน้ำแล้ง

| ลำดับ | ชื่อ-นามสกุล | ตำแหน่ง | เบอร์โทรศัพท์ |
|-------|-------------------------------|-------------------------------------------------|---------------|
| 1 | นายยิ่งยง ลีคะสิริ | ผู้อำนวยการส่วนประสานการปฏิบัติงานในภาวะน้ำท่วม | 081-8012785 |
| 2 | นายธนกร แสนวงศ์ | ผู้อำนวยการส่วนประสานการปฏิบัติงานในภาวะน้ำแล้ง | 081-8012781 |
| 3 | นางสาวปทุมยวีร์ สวรรยาพานิช | วิศวกรโยธาชำนาญการ | 089-9455654 |
| 4 | นายจิรววัฒน์ ประชีพนาย | วิศวกรโยธาชำนาญการ | 086-3388212 |
| 5 | นางสาวอรรษา มณีขำ | นักวิเคราะห์นโยบายและแผนชำนาญการ | 092-3592266 |
| 6 | นายธนัช สระประเทศ | นักวิเคราะห์นโยบายและแผนชำนาญการ | 099-8274638 |
| 7 | นางสาวพัชรพรรณ บำรุงพาณิชย์ | วิศวกรโยธาปฏิบัติการ | 084-3798310 |
| 8 | นางสาวเรวดี ทองรักษ์ | นักวิเคราะห์นโยบายและแผนปฏิบัติการ | 099-4078548 |
| 9 | ว่าที่ร.ต.วัชรภัทร จันทนธนบดี | นักวิเคราะห์นโยบายและแผนปฏิบัติการ | 088-9146632 |



ส่วนที่ 3 แผนปฏิบัติการฯ

3.1 แผนปฏิบัติการบรรเทาภาวะน้ำแล้ง

3.1.1 แผนปฏิบัติการในการรับสถานการณ์น้ำแล้ง

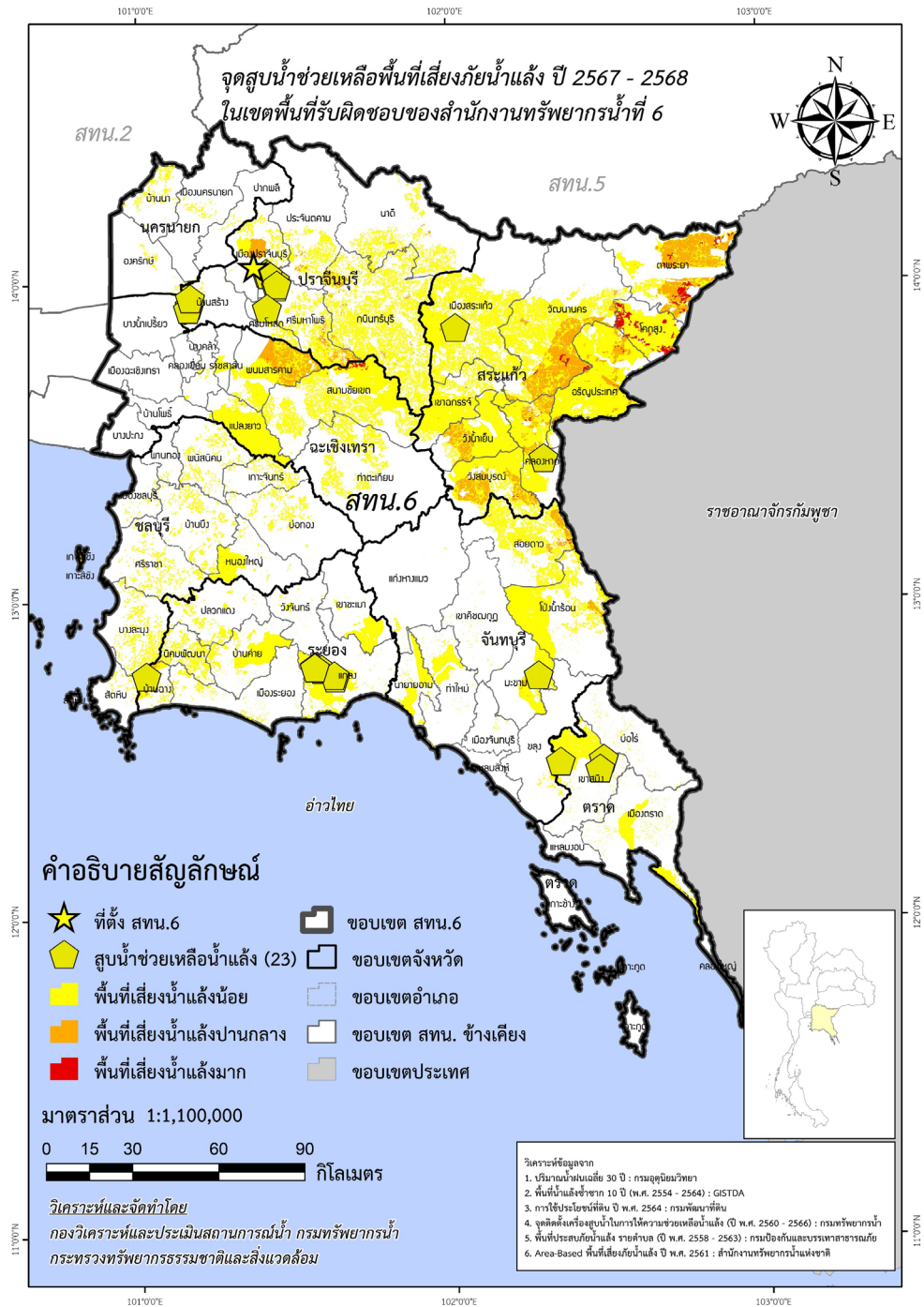


3.1.1 แผนปฏิบัติการในการรับสถานการณ์น้ำแล้ง

ตาราง 14 ตำแหน่งจุดติดตั้งเครื่องสูบน้ำช่วยเหลือภัยแล้ง

| จุดที่ | ตำบล | อำเภอ | จังหวัด | ขนาดเครื่องสูบน้ำ | จำนวน (เครื่อง) |
|--------|-----------|-----------------|------------|-------------------|-----------------|
| 1 | ท่างาม | เมืองปราจีนบุรี | ปราจีนบุรี | 12 | 1 |
| 2 | ท่างาม | เมืองปราจีนบุรี | ปราจีนบุรี | 12 | 1 |
| 3 | ท่างาม | เมืองปราจีนบุรี | ปราจีนบุรี | 12 | 1 |
| 4 | บางยาง | บ้านสร้าง | ปราจีนบุรี | 12 | 1 |
| 5 | บางยาง | บ้านสร้าง | ปราจีนบุรี | 12 | 1 |
| 6 | บางยาง | บ้านสร้าง | ปราจีนบุรี | 12 | 1 |
| 7 | หาดยาง | ศรีมหาโพธิ์ | ปราจีนบุรี | 12, 10 | 2 |
| 8 | หาดยาง | ศรีมหาโพธิ์ | ปราจีนบุรี | 12 | 2 |
| 9 | หาดยาง | ศรีมหาโพธิ์ | ปราจีนบุรี | 12 | 1 |
| 10 | คูลำพัน | ศรีมโหสถ | ปราจีนบุรี | 12 | 1 |
| 11 | คลองหาด | คลองหาด | สระแก้ว | 12 | 1 |
| 12 | ศาลาลำดวน | เมืองสระแก้ว | สระแก้ว | 12 | 1 |
| 13 | ห้วยยาง | แก่ง | ระยอง | 8, 12 | 1 |
| 14 | วังห้ว | แก่ง | ระยอง | 10 | 1 |
| 15 | วังห้ว | แก่ง | ระยอง | 10 | 1 |
| 16 | วังห้ว | แก่ง | ระยอง | 10, 12 | 1 |
| 17 | วังห้ว | แก่ง | ระยอง | 10 | 1 |
| 18 | สำนักท้อน | บ้านฉาง | ระยอง | 12 | 2 |
| 19 | ปลิวี | มะขาม | จันทบุรี | 30 | 1 |
| 20 | สะตอ | เขาสมิง | ตราด | 30 | 1 |
| 21 | ห้วยยาง | แก่ง | ระยอง | 12 | 1 |
| 22 | ประณีต | เขาสมิง | ตราด | 12 | 2 |
| 23 | ประณีต | เขาสมิง | ตราด | 12 | 1 |

ตำแหน่งจุดติดตั้งเครื่องสูบน้ำช่วยเหลือภัยแล้ง ในเขตพื้นที่ความรับผิดชอบ ของสำนักงาน
ทรัพยากรน้ำที่ 6 มีรายละเอียดดังรูป 14



รูป 14 ตำแหน่งจุดติดตั้งเครื่องสูบน้ำช่วยเหลือภัยแล้ง ในเขตพื้นที่ความรับผิดชอบ
ของสำนักงานทรัพยากรน้ำที่ 6



ภาคผนวก 1

การวิเคราะห์พื้นที่เสี่ยงภัยแล้ง
ในขอบเขตสำนักงานทรัพยากรน้ำที่ 6

ผลการวิเคราะห์พื้นที่เสี่ยงภัยน้ำแล้ง

ในพื้นที่สำนักงานทรัพยากรน้ำที่ 6

| จังหวัด/อำเภอ/ตำบล | พื้นที่เสี่ยงน้ำแล้งน้อย (ไร่) | พื้นที่เสี่ยงน้ำแล้งปานกลาง (ไร่) | พื้นที่เสี่ยงน้ำแล้งมาก (ไร่) | รวม |
|--------------------|-----------------------------------|--------------------------------------|----------------------------------|-------------------|
| จันทบุรี | 623,357.60 | 32,065.22 | 1,094.83 | 656,517.64 |
| แก่งหางแมว | 4,208.38 | | | 4,208.38 |
| แก่งหางแมว | 35.08 | | | 35.08 |
| ขุนซ่อง | 210.60 | | | 210.60 |
| เขาวงกต | 3,853.99 | | | 3,853.99 |
| พวา | 24.23 | | | 24.23 |
| สามพี่น้อง | 84.48 | | | 84.48 |
| ขลุง | 7,873.42 | | | 7,873.42 |
| บ่อ | 7,873.42 | | | 7,873.42 |
| เขาคิชฌกูฏ | 3,179.67 | | | 3,179.67 |
| คลองพลู | 1,133.51 | | | 1,133.51 |
| จันทเขลม | 466.90 | | | 466.90 |
| ตะเคียนทอง | 905.08 | | | 905.08 |
| พลวง | 674.19 | | | 674.19 |
| ท่าใหม่ | 47,241.91 | | | 47,241.91 |
| เขาแก้ว | 3,420.12 | | | 3,420.12 |
| เขาบายศรี | 723.43 | | | 723.43 |
| โขมง | 36.46 | | | 36.46 |
| คลองขุด | 979.19 | | | 979.19 |
| ทุ่งเบญจา | 40,877.42 | | | 40,877.42 |
| รำพัน | 774.54 | | | 774.54 |
| สองพี่น้อง | 430.77 | | | 430.77 |
| นายายอาม | 57,838.14 | | | 57,838.14 |
| กระแจะ | 21,296.70 | | | 21,296.70 |
| นายายอาม | 2,386.13 | | | 2,386.13 |
| วังโตนด | 1,078.96 | | | 1,078.96 |
| วังใหม่ | 31,197.07 | | | 31,197.07 |
| สนามไชย | 1,879.29 | | | 1,879.29 |
| โป่งน้ำร้อน | 233,242.99 | 7,548.99 | 129.92 | 240,921.89 |
| คลองใหญ่ | 16,577.40 | 5,487.75 | 116.38 | 22,181.53 |
| ทับไทร | 157,466.08 | 0.24 | | 157,466.32 |
| เทพนิมิต | 11,808.66 | 1,519.69 | 13.54 | 13,341.89 |

ผลการวิเคราะห์พื้นที่เสี่ยงภัยน้ำแล้ง

ในพื้นที่สำนักงานทรัพยากรน้ำที่ 6

| จังหวัด/อำเภอ/ตำบล | พื้นที่เสี่ยงน้ำแล้งน้อย (ไร่) | พื้นที่เสี่ยงน้ำแล้งปานกลาง (ไร่) | พื้นที่เสี่ยงน้ำแล้งมาก (ไร่) | รวม |
|----------------------|-----------------------------------|--------------------------------------|----------------------------------|-------------------|
| โป่งน้ำร้อน | 18,852.82 | 345.60 | | 19,198.42 |
| หนองตาคง | 28,538.03 | 195.71 | | 28,733.75 |
| มะขาม | 86,971.58 | 4,525.58 | | 91,497.16 |
| ปลิวี | 86,971.58 | 4,525.58 | | 91,497.16 |
| เมืองจันทบุรี | 1,346.60 | | | 1,346.60 |
| คลองนารายณ์ | 651.85 | | | 651.85 |
| พลับพลา | 694.75 | | | 694.75 |
| สอยดาว | 181,454.89 | 19,990.65 | 964.91 | 202,410.45 |
| ทรายขาว | 37,676.14 | | | 37,676.14 |
| ทับช้าง | 52,041.52 | 327.70 | 0.63 | 52,369.85 |
| ทุ่งขนาน | 37,009.64 | 11,721.66 | 8.81 | 48,740.11 |
| ปะตง | 36,721.88 | 728.45 | | 37,450.33 |
| สะตอน | 18,005.72 | 7,212.83 | 955.48 | 26,174.02 |
| ฉะเชิงเทรา | 751,883.91 | 80,601.59 | 6,509.02 | 838,994.53 |
| คลองเขื่อน | 1,034.99 | | | 1,034.99 |
| คลองเขื่อน | 3.94 | | | 3.94 |
| บางตลาด | 1,025.81 | | | 1,025.81 |
| บางโรง | 5.24 | | | 5.24 |
| ท่าตะเกียบ | 110,365.11 | | | 110,365.11 |
| คลองตะเกรา | 37,214.78 | | | 37,214.78 |
| ท่าตะเกียบ | 73,150.33 | | | 73,150.33 |
| บางคล้า | 3,957.21 | 0.08 | | 3,957.29 |
| ท่าทองกลาง | 698.49 | | | 698.49 |
| บางคล้า | 668.24 | | | 668.24 |
| ปากน้ำ | 1,160.07 | 0.08 | | 1,160.15 |
| เสม็ดใต้ | 1,225.35 | | | 1,225.35 |
| หัวไทร | 205.06 | | | 205.06 |
| บางน้ำเปรี้ยว | 313.64 | | | 313.64 |
| บางน้ำเปรี้ยว | 0.91 | | | 0.91 |
| โยธะกา | 311.96 | | | 311.96 |
| ศาลาแดง | 0.77 | | | 0.77 |
| บ้านโพธิ์ | 1,529.01 | | | 1,529.01 |

ผลการวิเคราะห์พื้นที่เสี่ยงภัยน้ำแล้ง

ในพื้นที่สำนักงานทรัพยากรน้ำที่ 6

| จังหวัด/อำเภอ/ตำบล | พื้นที่เสี่ยงน้ำแล้งน้อย (ไร่) | พื้นที่เสี่ยงน้ำแล้งปานกลาง (ไร่) | พื้นที่เสี่ยงน้ำแล้งมาก (ไร่) | รวม |
|------------------------|-----------------------------------|--------------------------------------|----------------------------------|-------------------|
| บางกรูด | 0.83 | | | 0.83 |
| สิบเอ็ดศอก | 11.80 | | | 11.80 |
| หนองตึนบก | 0.00 | | | 0.00 |
| แหลมประดู่ | 1,516.37 | | | 1,516.37 |
| แปลงยาว | 159,879.54 | 744.17 | 0.38 | 160,624.09 |
| แปลงยาว | 22,705.49 | 355.33 | | 23,060.82 |
| วังเย็น | 41,291.25 | 84.73 | | 41,375.98 |
| หนองไม้แก่น | 81,947.35 | 124.85 | | 82,072.20 |
| หัวสำโรง | 13,935.44 | 179.26 | 0.38 | 14,115.08 |
| พนมสารคาม | 123,310.16 | 79,811.27 | 112.15 | 203,233.57 |
| เกาะขนุน | 51,134.24 | 367.94 | | 51,502.18 |
| เขาหินซ้อน | 43,231.18 | 62,864.93 | | 106,096.11 |
| ท่าถ่าน | 11,074.83 | 30.53 | | 11,105.36 |
| บ้านซ่อง | 409.85 | 16,547.87 | 112.15 | 17,069.86 |
| พนมสารคาม | 197.40 | | | 197.40 |
| เมืองเก่า | 7,580.74 | | | 7,580.74 |
| หนองแหน | 9,681.93 | | | 9,681.93 |
| เมืองฉะเชิงเทรา | 32.24 | | | 32.24 |
| คลองหลวงแพ่ง | 3.91 | | | 3.91 |
| คลองอุดมชลจร | 0.00 | | | 0.00 |
| บางแก้ว | 20.61 | | | 20.61 |
| บางพระ | 6.96 | | | 6.96 |
| บ้านใหม่ | 0.72 | | | 0.72 |
| โสธร | 0.04 | | | 0.04 |
| ราชสาส์น | 14,358.96 | 1.50 | 104.35 | 14,464.82 |
| เมืองใหม่ | 14,358.96 | 1.50 | 104.35 | 14,464.82 |
| สนามชัยเขต | 337,103.06 | 44.57 | 6,292.14 | 343,439.77 |
| คูยายหมี | 14,686.03 | | | 14,686.03 |
| ท่ากระดาน | 136,230.92 | | | 136,230.92 |
| ทุ่งพระยา | 142,331.53 | 44.57 | 6,292.14 | 148,668.24 |
| ลาดกระทิง | 43,854.58 | | | 43,854.58 |
| ชลบุรี | 352,043.03 | 4,674.55 | | 356,717.57 |

ผลการวิเคราะห์พื้นที่เสี่ยงภัยน้ำแล้ง

ในพื้นที่สำนักงานทรัพยากรน้ำที่ 6

| จังหวัด/อำเภอ/ตำบล | พื้นที่เสี่ยงน้ำแล้งน้อย (ไร่) | พื้นที่เสี่ยงน้ำแล้งปานกลาง (ไร่) | พื้นที่เสี่ยงน้ำแล้งมาก (ไร่) | รวม |
|--------------------|-----------------------------------|--------------------------------------|----------------------------------|------------------|
| เกาะจันทร์ | 30,390.03 | | | 30,390.03 |
| เกาะจันทร์ | 27,913.78 | | | 27,913.78 |
| ท่าบุญมี | 2,476.24 | | | 2,476.24 |
| เกาะสีชัง | 903.81 | 3,832.26 | | 4,736.07 |
| ท่าเทววงษ์ | 903.81 | 3,832.26 | | 4,736.07 |
| บ่อทอง | 38,666.97 | | | 38,666.97 |
| เกษตรสุวรรณ | 10,556.89 | | | 10,556.89 |
| ธาตุทอง | 7,483.70 | | | 7,483.70 |
| บ่อกว้างทอง | 1,613.36 | | | 1,613.36 |
| บ่อทอง | 10,638.16 | | | 10,638.16 |
| พลวงทอง | 243.25 | | | 243.25 |
| วัดสุวรรณ | 8,131.60 | | | 8,131.60 |
| บางละมุง | 68,264.26 | 80.92 | | 68,345.18 |
| เขาไม้แก้ว | 6,795.83 | | | 6,795.83 |
| ตะเคียนเตี้ย | 6,414.65 | | | 6,414.65 |
| บางละมุง | 2,448.70 | | | 2,448.70 |
| โป่ง | 15,406.54 | 0.78 | | 15,407.32 |
| หนองปรือ | 3,102.56 | | | 3,102.56 |
| หนองปลาไหล | 3,695.54 | | | 3,695.54 |
| ห้วยใหญ่ | 30,400.43 | 80.14 | | 30,480.57 |
| บ้านบึง | 47,439.00 | 201.78 | | 47,640.78 |
| คลองกิ่ว | 15,564.07 | | | 15,564.07 |
| บ้านบึง | 3,898.56 | | | 3,898.56 |
| มาบไฟ | 1,273.54 | | | 1,273.54 |
| หนองซาก | 7,101.97 | | | 7,101.97 |
| หนองซ้าซาก | 537.82 | 201.78 | | 739.60 |
| หนองบอนแดง | 5,846.96 | | | 5,846.96 |
| หนองไม้แก้ว | 4,769.80 | | | 4,769.80 |
| หนองอิรุณ | 8,446.28 | | | 8,446.28 |
| พนัสนิคม | 38,733.83 | | | 38,733.83 |
| กุฎโง้ง | 965.47 | | | 965.47 |
| ทุ่งขวาง | 2,430.63 | | | 2,430.63 |

ผลการวิเคราะห์พื้นที่เสี่ยงภัยน้ำแล้ง

ในพื้นที่สำนักงานทรัพยากรน้ำที่ 6

| จังหวัด/อำเภอ/ตำบล | พื้นที่เสี่ยงน้ำแล้งน้อย (ไร่) | พื้นที่เสี่ยงน้ำแล้งปานกลาง (ไร่) | พื้นที่เสี่ยงน้ำแล้งมาก (ไร่) | รวม |
|--------------------|-----------------------------------|--------------------------------------|----------------------------------|------------------|
| นามะตูม | 2,029.54 | | | 2,029.54 |
| นาเร็ก | 1,559.89 | | | 1,559.89 |
| นาวังหิน | 1,939.53 | | | 1,939.53 |
| บ้านช้าง | 434.94 | | | 434.94 |
| บ้านเซ็ด | 230.91 | | | 230.91 |
| ไร่หลักทอง | 1,595.55 | | | 1,595.55 |
| วัดโบสถ์ | 1,127.71 | | | 1,127.71 |
| วัดหลวง | 129.02 | | | 129.02 |
| สระสี่เหลี่ยม | 2,487.68 | | | 2,487.68 |
| หนองขยาด | 3,692.72 | | | 3,692.72 |
| หนองปรือ | 5,578.74 | | | 5,578.74 |
| หนองเหียง | 6,313.90 | | | 6,313.90 |
| หน้าพระธาตุ | 1,754.64 | | | 1,754.64 |
| หมอนนาง | 3,194.59 | | | 3,194.59 |
| หัวถนน | 3,268.38 | | | 3,268.38 |
| พานทอง | 2,067.65 | | | 2,067.65 |
| มาบโป่ง | 110.49 | | | 110.49 |
| หนองกะขะ | 285.73 | | | 285.73 |
| หนองคำลิ่ง | 1,613.62 | | | 1,613.62 |
| หนองหงษ์ | 57.80 | | | 57.80 |
| เมืองชลบุรี | 6,173.01 | 104.87 | | 6,277.89 |
| นาป่า | 173.46 | | | 173.46 |
| สำนักบก | 776.88 | 104.87 | | 881.75 |
| เสม็ด | 90.46 | | | 90.46 |
| หนองข้างคอก | 1,174.70 | | | 1,174.70 |
| หนองรี | 2,303.41 | | | 2,303.41 |
| ห้วยกะปิ | 1,065.55 | | | 1,065.55 |
| เหมือง | 588.55 | | | 588.55 |
| ศรีราชา | 47,595.47 | 175.48 | | 47,770.95 |
| เขาคันทรง | 9,004.04 | | | 9,004.04 |
| ทุ่งสุขลา | 57.50 | | | 57.50 |
| บ่อวิน | 11,769.50 | 0.02 | | 11,769.52 |

ผลการวิเคราะห์พื้นที่เสี่ยงภัยน้ำแล้ง

ในพื้นที่สำนักงานทรัพยากรน้ำที่ 6

| จังหวัด/อำเภอ/ตำบล | พื้นที่เสี่ยงน้ำแล้งน้อย (ไร่) | พื้นที่เสี่ยงน้ำแล้งปานกลาง (ไร่) | พื้นที่เสี่ยงน้ำแล้งมาก (ไร่) | รวม |
|--------------------|-----------------------------------|--------------------------------------|----------------------------------|-------------------|
| บางพระ | 5,802.63 | | | 5,802.63 |
| บึง | 7,095.08 | 59.13 | | 7,154.21 |
| สุรศักดิ์ | 2,325.38 | | | 2,325.38 |
| หนองขาม | 11,541.33 | 116.33 | | 11,657.66 |
| สัดหีบ | 7,923.65 | | | 7,923.65 |
| นาจอมเทียน | 1,946.23 | | | 1,946.23 |
| บางเสร่ | 2,846.69 | | | 2,846.69 |
| พุดตาหลวง | 2,726.61 | | | 2,726.61 |
| สัดหีบ | 404.11 | | | 404.11 |
| หนองใหญ่ | 63,885.36 | 279.23 | | 64,164.58 |
| เขาชก | 757.20 | | | 757.20 |
| คลองพลู | 358.46 | | | 358.46 |
| หนองเสือช้าง | 59,058.40 | 279.23 | | 59,337.63 |
| หนองใหญ่ | 1,706.77 | | | 1,706.77 |
| ห้างสูง | 2,004.52 | | | 2,004.52 |
| ตราด | 211,777.85 | | | 211,777.85 |
| เขาสมิง | 123,294.97 | | | 123,294.97 |
| เขาสมิง | 704.19 | | | 704.19 |
| ท่าโสม | 486.94 | | | 486.94 |
| ทุ่งนนทรี | 1,435.35 | | | 1,435.35 |
| เทพนิมิต | 1,190.50 | | | 1,190.50 |
| ประณีต | 66,427.69 | | | 66,427.69 |
| วังตะเคียน | 3,338.20 | | | 3,338.20 |
| สะตอ | 46,099.74 | | | 46,099.74 |
| แสนตุง | 3,612.37 | | | 3,612.37 |
| บ่อไร่ | 7,714.82 | | | 7,714.82 |
| ช้างทูน | 1,099.78 | | | 1,099.78 |
| ด่านชุมพล | 1,561.18 | | | 1,561.18 |
| นนทรีย์ | 878.49 | | | 878.49 |
| บ่อพลอย | 2,949.96 | | | 2,949.96 |
| หนองบอน | 1,225.41 | | | 1,225.41 |
| เมืองตราด | 80,768.07 | | | 80,768.07 |

ผลการวิเคราะห์พื้นที่เสี่ยงภัยน้ำแล้ง

ในพื้นที่สำนักงานทรัพยากรน้ำที่ 6

| จังหวัด/อำเภอ/ตำบล | พื้นที่เสี่ยงน้ำแล้งน้อย (ไร่) | พื้นที่เสี่ยงน้ำแล้งปานกลาง (ไร่) | พื้นที่เสี่ยงน้ำแล้งมาก (ไร่) | รวม |
|---------------------|-----------------------------------|--------------------------------------|----------------------------------|------------------|
| ตะกุง | 1,858.35 | | | 1,858.35 |
| ท่ากุ่ม | 4,524.37 | | | 4,524.37 |
| ท่าพริก | 447.08 | | | 447.08 |
| เนินทราย | 40,993.36 | | | 40,993.36 |
| วังกระแจะ | 2,521.85 | | | 2,521.85 |
| หนองโสน | 816.44 | | | 816.44 |
| ห้วยน้ำขาว | 134.48 | | | 134.48 |
| ห้วยแรง | 1,360.43 | | | 1,360.43 |
| แหลมกลัด | 27,400.38 | | | 27,400.38 |
| อ่าวใหญ่ | 711.32 | | | 711.32 |
| นครนายก | 41,801.58 | 138.10 | | 41,939.68 |
| บ้านนา | 23,799.11 | 138.10 | | 23,937.21 |
| เขาเพิ่ม | 7,604.48 | 138.10 | | 7,742.58 |
| ทองหลาง | 339.26 | | | 339.26 |
| บ้านนา | 1,713.87 | | | 1,713.87 |
| บ้านพร้าว | 425.62 | | | 425.62 |
| บ้านพริก | 7,305.79 | | | 7,305.79 |
| ป่าชะ | 2,808.82 | | | 2,808.82 |
| พิบูลออก | 303.20 | | | 303.20 |
| ศรีกะอาง | 3,297.95 | | | 3,297.95 |
| อาษา | 0.11 | | | 0.11 |
| ปากพลี | 2,979.23 | | | 2,979.23 |
| เกาะหวาย | 244.30 | | | 244.30 |
| โคกกรวด | 539.46 | | | 539.46 |
| นาหินลาด | 758.35 | | | 758.35 |
| ปากพลี | 0.20 | | | 0.20 |
| หนองแสง | 1,436.92 | | | 1,436.92 |
| เมืองนครนายก | 8,446.88 | | | 8,446.88 |
| เขาพระ | 1,682.19 | | | 1,682.19 |
| บ้านใหญ่ | 1,756.70 | | | 1,756.70 |
| พรหมณี | 3,892.32 | | | 3,892.32 |
| วังกระโจม | 0.09 | | | 0.09 |

ผลการวิเคราะห์พื้นที่เสี่ยงภัยน้ำแล้ง

ในพื้นที่สำนักงานทรัพยากรน้ำที่ 6

| จังหวัด/อำเภอ/ตำบล | พื้นที่เสี่ยงน้ำแล้งน้อย (ไร่) | พื้นที่เสี่ยงน้ำแล้งปานกลาง (ไร่) | พื้นที่เสี่ยงน้ำแล้งมาก (ไร่) | รวม |
|--------------------|-----------------------------------|--------------------------------------|----------------------------------|-------------------|
| ศรีจุฬา | 636.18 | | | 636.18 |
| ศรีนาวา | 48.33 | | | 48.33 |
| สาริกา | 430.78 | | | 430.78 |
| หินตั้ง | 0.30 | | | 0.30 |
| องครักษ์ | 6,576.36 | | | 6,576.36 |
| คลองใหญ่ | 49.84 | | | 49.84 |
| ทรายมูล | 983.89 | | | 983.89 |
| บางลูกเสือ | 2,415.94 | | | 2,415.94 |
| บางสมบุรณ์ | 1,647.54 | | | 1,647.54 |
| องครักษ์ | 1,479.14 | | | 1,479.14 |
| ปราจีนบุรี | 775,915.43 | 66,621.72 | 701.37 | 843,238.52 |
| กบินทร์บุรี | 422,495.48 | 16,781.36 | 171.23 | 439,448.07 |
| กบินทร์ | 15,820.77 | | | 15,820.77 |
| เขาไม้แก้ว | 65,370.32 | 1,864.54 | | 67,234.86 |
| นนทรี | 13,378.09 | 90.40 | | 13,468.50 |
| นาแวม | 10,468.76 | 208.70 | | 10,677.45 |
| บ่อทอง | 22,634.15 | 687.86 | | 23,322.00 |
| บ้านนา | 32,329.60 | 226.85 | | 32,556.45 |
| เมืองเก่า | 17,172.14 | | | 17,172.14 |
| ย่านรี | 40,431.69 | | | 40,431.69 |
| ลาดตะเคียน | 50,073.64 | 2,534.26 | | 52,607.90 |
| วังดาล | 16,238.05 | 10,423.39 | 171.23 | 26,832.66 |
| วังตะเคียน | 38,337.00 | 460.53 | | 38,797.53 |
| วังท่าช้าง | 75,979.88 | 213.67 | | 76,193.55 |
| หนองกี่ | 20,118.11 | 71.17 | | 20,189.27 |
| หาดนางแก้ว | 4,143.29 | | | 4,143.29 |
| นาดี | 105,736.47 | 2,354.97 | | 108,091.44 |
| แก่งดินสอ | 35,042.71 | | | 35,042.71 |
| ทุ่งโพธิ์ | 9,736.79 | 1,440.24 | | 11,177.03 |
| นาดี | 23,668.94 | 631.29 | | 24,300.23 |
| บุพราหมณ์ | 13,737.25 | 283.45 | | 14,020.70 |
| สะพานหิน | 7,600.78 | | | 7,600.78 |

ผลการวิเคราะห์พื้นที่เสี่ยงภัยน้ำแล้ง

ในพื้นที่สำนักงานทรัพยากรน้ำที่ 6

| จังหวัด/อำเภอ/ตำบล | พื้นที่เสี่ยงน้ำแล้งน้อย (ไร่) | พื้นที่เสี่ยงน้ำแล้งปานกลาง (ไร่) | พื้นที่เสี่ยงน้ำแล้งมาก (ไร่) | รวม |
|------------------------|-----------------------------------|--------------------------------------|----------------------------------|-------------------|
| ลำพันตา | 15,950.00 | | | 15,950.00 |
| บ้านสร้าง | 27,139.88 | 693.73 | | 27,833.61 |
| บางกระเบา | 1,407.70 | | | 1,407.70 |
| บางเตย | 15,776.19 | 0.34 | | 15,776.53 |
| บางแดน | 787.79 | | | 787.79 |
| บางพลวง | 10.42 | | | 10.42 |
| บางยาง | 8,696.37 | 693.39 | | 9,389.76 |
| บ้านสร้าง | 461.41 | | | 461.41 |
| ประจันตคาม | 55,734.38 | 3,711.69 | | 59,446.07 |
| เกาะลอย | 1,923.90 | 209.15 | | 2,133.05 |
| คำโตนด | 24,337.81 | 172.91 | | 24,510.72 |
| ดงบัง | 6,465.31 | | | 6,465.31 |
| บ้านหอย | 892.18 | | | 892.18 |
| บุฝ้าย | 3,437.97 | | | 3,437.97 |
| ประจันตคาม | 1,717.34 | 2,067.78 | | 3,785.12 |
| โพธิ์งาม | 10,565.16 | 491.11 | | 11,056.28 |
| หนองแก้ว | 2,627.89 | 706.22 | | 3,334.11 |
| หนองแสง | 3,766.82 | 64.52 | | 3,831.34 |
| เมืองปราจีนบุรี | 51,401.79 | 23,281.31 | 82.79 | 74,765.89 |
| โคกไม้ลาย | 162.39 | | | 162.39 |
| ดงขี้เหล็ก | 8,756.39 | | | 8,756.39 |
| ดงพระราม | 1,779.63 | | | 1,779.63 |
| ท่างาม | 1,781.71 | 757.56 | | 2,539.27 |
| เนินหอม | 11,351.49 | | | 11,351.49 |
| โนนหอม | 8,755.41 | 82.94 | | 8,838.35 |
| บางปริบูรณ์ | 3,290.15 | | | 3,290.15 |
| บ้านพระ | 637.78 | 22,440.81 | | 23,078.60 |
| ไม้เค็ด | 14,036.53 | | 82.79 | 14,119.32 |
| รอบเมือง | 108.76 | | | 108.76 |
| วัดโบสถ์ | 335.43 | | | 335.43 |
| หน้าเมือง | 406.12 | | | 406.12 |
| ศรีมหาโพธิ | 93,655.59 | 19,798.65 | 447.35 | 113,901.59 |

ผลการวิเคราะห์พื้นที่เสี่ยงภัยน้ำแล้ง

ในพื้นที่สำนักงานทรัพยากรน้ำที่ 6

| จังหวัด/อำเภอ/ตำบล | พื้นที่เสี่ยงน้ำแล้งน้อย (ไร่) | พื้นที่เสี่ยงน้ำแล้งปานกลาง (ไร่) | พื้นที่เสี่ยงน้ำแล้งมาก (ไร่) | รวม |
|--------------------|-----------------------------------|--------------------------------------|----------------------------------|-------------------|
| กรอกสมบูรณ์ | 20,111.54 | 11,814.42 | 360.24 | 32,286.20 |
| ท่าตูม | 11,860.39 | 59.57 | | 11,919.96 |
| บางกุ้ง | 622.20 | | | 622.20 |
| บ้านทาม | 28.04 | | | 28.04 |
| ศรีมหาโพธิ์ | 16,716.77 | 6,467.83 | 85.62 | 23,270.22 |
| สัมพันธ์ | 133.49 | | | 133.49 |
| หนองโพรง | 29,404.32 | 953.79 | 1.49 | 30,359.61 |
| หัวหว้า | 14,732.16 | | | 14,732.16 |
| หาดยาง | 46.67 | 503.03 | | 549.71 |
| ศรีมโหสถ | 19,751.85 | | | 19,751.85 |
| โคกไทย | 14,674.58 | | | 14,674.58 |
| โคกปีบ | 5,077.26 | | | 5,077.26 |
| ระยอง | 419,058.84 | 9,774.73 | 3.07 | 428,836.63 |
| แกลง | 110,759.82 | | | 110,759.82 |
| กระแสบน | 20.71 | | | 20.71 |
| กร่ำ | 3,930.23 | | | 3,930.23 |
| กองดิน | 193.88 | | | 193.88 |
| คลองปูน | 488.23 | | | 488.23 |
| ชากโดน | 16,991.10 | | | 16,991.10 |
| ชากพง | 5,926.71 | | | 5,926.71 |
| ทางเกวียน | 13,794.52 | | | 13,794.52 |
| ทุ่งควายกิน | 1,188.16 | | | 1,188.16 |
| เนินซ้อ | 554.52 | | | 554.52 |
| บ้านนา | 57.45 | | | 57.45 |
| พังราด | 1,071.00 | | | 1,071.00 |
| วังหว้า | 16,057.56 | | | 16,057.56 |
| สองสลึง | 28,801.38 | | | 28,801.38 |
| ห้วยยาง | 21,684.37 | | | 21,684.37 |
| เขาชะเมา | 55,418.49 | | | 55,418.49 |
| เขาน้อย | 141.87 | | | 141.87 |
| ชำซ้อ | 10,081.45 | | | 10,081.45 |
| น้ำเป็น | 44,988.15 | | | 44,988.15 |

ผลการวิเคราะห์พื้นที่เสี่ยงภัยน้ำแล้ง

ในพื้นที่สำนักงานทรัพยากรน้ำที่ 6

| จังหวัด/อำเภอ/ตำบล | พื้นที่เสี่ยงน้ำแล้งน้อย (ไร่) | พื้นที่เสี่ยงน้ำแล้งปานกลาง (ไร่) | พื้นที่เสี่ยงน้ำแล้งมาก (ไร่) | รวม |
|--------------------|-----------------------------------|--------------------------------------|----------------------------------|------------------|
| ห้วยทับมอญ | 207.00 | | | 207.00 |
| นิคมพัฒนา | 58,494.19 | 374.02 | 0.81 | 58,869.02 |
| นิคมพัฒนา | 17,669.51 | | | 17,669.51 |
| พนานิคม | 6,520.78 | | | 6,520.78 |
| มะขามคู่ | 19,216.00 | 374.02 | 0.81 | 19,590.83 |
| มาบข่า | 15,087.91 | | | 15,087.91 |
| บ้านค่าย | 98,743.27 | 66.86 | | 98,810.13 |
| ซากบก | 1,718.54 | | | 1,718.54 |
| ตาขัน | 671.36 | | | 671.36 |
| บางบุตร | 71,163.64 | 66.86 | | 71,230.50 |
| บ้านค่าย | 1,099.00 | | | 1,099.00 |
| หนองตะพาน | 244.60 | | | 244.60 |
| หนองบัว | 9,455.67 | | | 9,455.67 |
| หนองละลอก | 14,390.45 | | | 14,390.45 |
| บ้านฉาง | 31,444.53 | 9,333.85 | 2.25 | 40,780.63 |
| บ้านฉาง | 6,039.47 | | | 6,039.47 |
| พลา | 1,118.46 | | | 1,118.46 |
| สำนักท้อน | 24,286.59 | 9,333.85 | 2.25 | 33,622.70 |
| ปลวกแดง | 35,577.37 | | | 35,577.37 |
| ตาสีหี | 1,169.37 | | | 1,169.37 |
| ปลวกแดง | 529.47 | | | 529.47 |
| มาบยางพร | 11,860.71 | | | 11,860.71 |
| แม่น้ำคู | 17,760.36 | | | 17,760.36 |
| ละหาร | 1,718.63 | | | 1,718.63 |
| หนองไร่ | 2,538.84 | | | 2,538.84 |
| เมืองระยอง | 22,317.08 | | | 22,317.08 |
| กะเฉด | 672.25 | | | 672.25 |
| ตะพง | 5,769.70 | | | 5,769.70 |
| ทับมา | 5,233.34 | | | 5,233.34 |
| น้ำคอก | 262.83 | | | 262.83 |
| บ้านแลง | 644.26 | | | 644.26 |
| เพ | 125.12 | | | 125.12 |

ผลการวิเคราะห์พื้นที่เสี่ยงภัยน้ำแล้ง

ในพื้นที่สำนักงานทรัพยากรน้ำที่ 6

| จังหวัด/อำเภอ/ตำบล | พื้นที่เสี่ยงน้ำแล้งน้อย (ไร่) | พื้นที่เสี่ยงน้ำแล้งปานกลาง (ไร่) | พื้นที่เสี่ยงน้ำแล้งมาก (ไร่) | รวม |
|--------------------|-----------------------------------|--------------------------------------|----------------------------------|---------------------|
| มาบตาพุด | 2,234.56 | | | 2,234.56 |
| ห้วยโป่ง | 7,375.01 | | | 7,375.01 |
| วังจันทร์ | 6,304.11 | | | 6,304.11 |
| ชุมแสง | 643.15 | | | 643.15 |
| ป่ายูบใน | 5,504.31 | | | 5,504.31 |
| พลองตาเอี่ยม | 130.57 | | | 130.57 |
| วังจันทร์ | 26.08 | | | 26.08 |
| สระแก้ว | 1,972,152.22 | 470,016.06 | 54,093.40 | 2,496,261.68 |
| เขาคอกรรจ์ | 194,102.39 | 1,286.31 | | 195,388.70 |
| เขาคอกรรจ์ | 13,267.89 | | | 13,267.89 |
| เขาสามลึบ | 30,397.17 | 0.66 | | 30,397.83 |
| พระเพลิง | 70,237.03 | 220.67 | | 70,457.70 |
| หนองหว่า | 80,200.30 | 1,064.98 | | 81,265.28 |
| คลองหาด | 165,953.56 | 42,515.67 | 898.46 | 209,367.69 |
| คลองไก่อี้น | 18,969.76 | 0.50 | | 18,970.26 |
| คลองหาด | 16,142.20 | 15,310.76 | | 31,452.95 |
| ซึบมะกรูด | 30,225.15 | 1,156.72 | | 31,381.87 |
| ไทยอุดม | 33,327.18 | 55.14 | | 33,382.32 |
| ไทรเดี่ยว | 28,356.02 | 6,835.74 | 0.35 | 35,192.11 |
| ไทรทอง | 13,514.23 | 16,938.17 | 898.12 | 31,350.52 |
| เบญจขจร | 25,419.02 | 2,218.63 | | 27,637.65 |
| โคกสูง | 137,034.15 | 1,194.51 | 27,136.71 | 165,365.37 |
| โคกสูง | 25,756.66 | 64.21 | 1,776.63 | 27,597.50 |
| โนนหมากมุ่น | 28,283.28 | 706.16 | 7,136.55 | 36,125.98 |
| หนองม่วง | 44,025.32 | 407.55 | 16,171.36 | 60,604.23 |
| หนองแวง | 38,968.89 | 16.59 | 2,052.18 | 41,037.66 |
| ตาพระยา | 99,523.87 | 147,229.09 | 18,287.06 | 265,040.01 |
| โคกลาน | 20,926.75 | 5,545.24 | | 26,471.99 |
| ตาพระยา | 20,108.69 | 40,269.21 | 13,413.98 | 73,791.89 |
| ทัพไทย | 16,038.20 | 42,206.94 | 3,197.86 | 61,443.00 |
| ทัพราช | 32,333.38 | 42,393.90 | 1,597.56 | 76,324.84 |
| ทัพเสด็จ | 10,116.85 | 16,813.80 | 77.65 | 27,008.30 |

ผลการวิเคราะห์พื้นที่เสี่ยงภัยน้ำแล้ง

ในพื้นที่สำนักงานทรัพยากรน้ำที่ 6

| จังหวัด/อำเภอ/ตำบล | พื้นที่เสี่ยงน้ำแล้งน้อย (ไร่) | พื้นที่เสี่ยงน้ำแล้งปานกลาง (ไร่) | พื้นที่เสี่ยงน้ำแล้งมาก (ไร่) | รวม |
|---------------------|-----------------------------------|--------------------------------------|----------------------------------|-------------------|
| เมืองสระแก้ว | 391,751.30 | 918.57 | | 392,669.88 |
| โคกปี่ฆ้อง | 63,237.06 | | | 63,237.06 |
| ท่าเกษม | 53,044.05 | | | 53,044.05 |
| ท่าแยก | 44,999.24 | | | 44,999.24 |
| บ้านแก้ง | 41,866.93 | | | 41,866.93 |
| ศาลาลำดวน | 71,966.29 | 779.68 | | 72,745.97 |
| สระแก้ว | 14,764.27 | | | 14,764.27 |
| สระขวัญ | 61,256.28 | 138.90 | | 61,395.18 |
| หนองบอน | 40,617.17 | | | 40,617.17 |
| วังน้ำเย็น | 164,989.20 | 33,859.04 | | 198,848.24 |
| คลองหินปูน | 39,856.52 | 19.94 | | 39,876.46 |
| ตาหลังใน | 51,568.61 | 32.82 | | 51,601.43 |
| ทุ่งมหาเจริญ | 29,658.41 | 33,649.17 | | 63,307.58 |
| วังน้ำเย็น | 43,905.66 | 157.11 | | 44,062.77 |
| วังสมบูรณ์ | 166,462.37 | 59,790.54 | 799.46 | 227,052.37 |
| วังทอง | 36,818.52 | 39,534.59 | | 76,353.11 |
| วังสมบูรณ์ | 43,529.79 | 19,946.66 | 799.46 | 64,275.91 |
| วังใหม่ | 86,114.06 | 309.28 | | 86,423.34 |
| วัฒนานคร | 308,504.96 | 148,616.36 | 5,808.62 | 462,929.94 |
| ช่องกุ่ม | 23,836.82 | 3,078.87 | | 26,915.69 |
| แซร์อ้อ | 22,750.80 | 6,814.46 | 989.06 | 30,554.33 |
| ท่าเกวียน | 28,450.51 | 28,609.19 | | 57,059.70 |
| โนนหมากเค็ง | 70,828.22 | 6,259.63 | | 77,087.85 |
| ผักชะ | 10,797.50 | 38,093.76 | 2,022.44 | 50,913.70 |
| วัฒนานคร | 15,513.78 | 24,704.40 | 2,339.28 | 42,557.46 |
| หนองตะเคียนบอน | 42,025.27 | 1,836.32 | 0.06 | 43,861.66 |
| หนองน้ำใส | 20,945.14 | 14,675.37 | | 35,620.51 |
| หนองแวง | 6,365.61 | 23,226.95 | 457.79 | 30,050.35 |
| หนองหมากฝ้าย | 32,760.58 | 1,317.40 | | 34,077.98 |
| ห้วยโจด | 34,230.72 | | | 34,230.72 |
| อรัญประเทศ | 343,830.41 | 34,605.97 | 1,163.09 | 379,599.47 |
| คลองทับจันทร์ | 38,899.54 | 465.36 | | 39,364.89 |

ผลการวิเคราะห์พื้นที่เสี่ยงภัยน้ำแล้ง

ในพื้นที่สำนักงานทรัพยากรน้ำที่ 6

| จังหวัด/อำเภอ/ตำบล | พื้นที่เสี่ยงน้ำแล้งน้อย (ไร่) | พื้นที่เสี่ยงน้ำแล้งปานกลาง (ไร่) | พื้นที่เสี่ยงน้ำแล้งมาก (ไร่) | รวม |
|--------------------|-----------------------------------|--------------------------------------|----------------------------------|---------------------|
| คลองน้ำใส | 30,318.45 | 870.89 | 39.68 | 31,229.02 |
| ทับพริก | 8,289.48 | 1,726.83 | | 10,016.32 |
| ท่าข้าม | 24,987.33 | 1,942.26 | 0.08 | 26,929.66 |
| บ้านด่าน | 17,559.34 | 4,140.19 | | 21,699.53 |
| บ้านใหม่หนองไทร | 19,117.38 | 244.02 | | 19,361.39 |
| ป่าไร่ | 30,636.01 | 4,619.35 | | 35,255.36 |
| ผานศึก | 30,847.35 | 80.32 | | 30,927.67 |
| พากห้วย | 26,858.23 | 235.48 | | 27,093.71 |
| เมืองไผ่ | 20,757.76 | 328.27 | | 21,086.03 |
| หนองสังข์ | 38,380.64 | 13,394.06 | 937.92 | 52,712.62 |
| หินทราย | 57,039.68 | 1,149.01 | | 58,188.69 |
| อรัญประเทศ | 139.22 | 5,409.95 | 185.41 | 5,734.58 |
| รวม | 5,147,990.46 | 663,891.96 | 62,401.69 | 5,874,284.10 |



ภาคผนวก 2

ความพร้อมด้านสถานีตรวจวัดสถานการณ์น้ำ
(สถานี Early Warning)

การตรวจสอบความพร้อมสถานีเตือนภัยน้ำหลาก - ดินถล่ม (Early Warning System) 2567

สำนักงานทรัพยากรน้ำที่ 6

| ลำดับ | สถานี | บ้าน | หมู่ | ตำบล | อำเภอ | จังหวัด | หมู่บ้านหลัก | หมู่บ้านสาขา | UTM_N | UTM_E | lat_y | long_x | ปีงบประมาณ | ประเภทสถานี | สภาพการใช้งาน | เบอร์โทรศัพท์ | ประเภทบ้าน | ชื่อผู้รั | เบอร์ผู้รั | หน่วยงานที่รับผิดชอบ |
|-------|---------|-----------------------|------|---------------|-------------|------------|------------------------|---------------------|-----------|---------|----------|----------|------------|----------------------|---------------|---------------|------------|----------------------------|--------------|----------------------|
| 1 | STN0004 | บ้านตามูล | ม.1 | ทรายขาว | สอยดาว | จันทบุรี | 16 โตนเลสาป | โตนเลสาปตอนล่าง | 1,448,393 | 853,686 | 13.08113 | 102.261 | 2548 | ปริมาณน้ำฝน | ใช้งานได้ | | สถานีหลัก | นายไพรัช ลาดทอง | 089 097 0815 | |
| 2 | STN0055 | บ้านวัยยามุก | ม.10 | คลองพลู | เขาคิชฌกูฏ | จันทบุรี | 17 ชายฝั่งทะเลตะวันออก | แม่น้ำจันทบุรี | 1,434,154 | 830,578 | 12.95521 | 102.0466 | 2549 | ปริมาณน้ำฝน | ใช้งานได้ | | สถานีหลัก | นายเสวก พันฉาย | 086 139 4380 | |
| 3 | STN0178 | บ้านวังหิน | ม.7 | บุพพารณ | นาดี | ปราจีนบุรี | 15 บางปะกง | แม่น้ำท่ามะกา | 1,578,546 | 812,331 | 14.26115 | 101.8941 | 2548 | ปริมาณน้ำฝน | ใช้งานได้ | | สถานีหลัก | วรรณภรย์ สุวรรณสุข | 087 147 5151 | |
| 4 | STN0138 | บ้านคลองขนุน | ม.8 | หนองบัว | บ้านค่าย | ระยอง | 17 ชายฝั่งทะเลตะวันออก | คลองใหญ่ | 1,426,712 | 757,258 | 12.89498 | 101.3707 | 2548 | ปริมาณน้ำฝน | ใช้งานได้ | | สถานีหลัก | นางบุญอกร ชูใส | 085 916 9894 | |
| 5 | STN0139 | บ้านคลองป่าหวาย | ม.4 | หนองไร่ | ปลวกแดง | ระยอง | 17 ชายฝั่งทะเลตะวันออก | คลองใหญ่ | 1,435,983 | 760,282 | 12.97849 | 101.3994 | 2548 | ปริมาณน้ำฝน | ชำรุด | | สถานีหลัก | นายศักดา เสนะวัต | 089 247 4502 | |
| 6 | STN0279 | บ้านเขาอ่าง | ม.4 | นาบโพน | ชลุง | จันทบุรี | 17 ชายฝั่งทะเลตะวันออก | ชายฝั่งทะเลตะวันออก | 1,395,755 | 852,323 | 12.60606 | 102.2424 | 2552 | ปริมาณน้ำฝน | ใช้งานได้ | | สถานีหลัก | นายสัมฤทธิ์ จิรสินขยานนท์ | 089 097 9486 | |
| 7 | STN0278 | บ้านตาบ่าง | ม.8 | บ่อตลวย | บ่อไร่ | ตราด | 17 ชายฝั่งทะเลตะวันออก | แม่น้ำเมืองตราด | 1,395,673 | 887,724 | 12.60115 | 102.5677 | 2552 | ปริมาณน้ำฝน | ใช้งานได้ | | สถานีหลัก | นายสมพงษ์ ฉายอรุณ | 087 068 7083 | |
| 8 | STN0277 | บ้านเจ็ดลูกเนิน | ม.10 | ซากบก | บ้านค่าย | ระยอง | 17 ชายฝั่งทะเลตะวันออก | คลองใหญ่ | 1,413,233 | 760,205 | 12.77295 | 101.3967 | 2552 | ปริมาณน้ำฝน | ใช้งานได้ | | สถานีหลัก | นายวิหยาญ ศรีสุขใจ | 084 782 7705 | |
| 9 | STN0467 | บ้านคลองกะพง | ม.9 | เขาบายศรี | ท่าใหม่ | จันทบุรี | 17 ชายฝั่งทะเลตะวันออก | แม่น้ำจันทบุรี | 1,406,983 | 831,653 | 12.7097 | 102.0535 | 2553 | ปริมาณน้ำฝน | ใช้งานได้ | | สถานีหลัก | นายชูธง อินทสุวรรณ | 084 879 9964 | |
| 10 | STN0468 | บ้านสละไทย | ม.1 | วังสรรพรส | ชลุง | จันทบุรี | 17 ชายฝั่งทะเลตะวันออก | ชายฝั่งทะเลตะวันออก | 1,390,841 | 854,852 | 12.56141 | 102.265 | 2553 | ปริมาณน้ำฝน | ชำรุด | | สถานีหลัก | นายประสพ หลงธรรม | 089 250 7836 | |
| 11 | STN0469 | บ้านกขีรี | ม.6 | ซึ้ง | ชลุง | จันทบุรี | 17 ชายฝั่งทะเลตะวันออก | ชายฝั่งทะเลตะวันออก | 1,382,822 | 851,222 | 12.48942 | 102.2308 | 2553 | ปริมาณน้ำฝน | ใช้งานได้ | | สถานีหลัก | นายสิงขรณ์ เฉลิมชีพ | 081 945 1474 | |
| 12 | STN0470 | บ้านสลักเพชรเหนือ | ม.5 | เกาะช้างใต้ | เกาะช้าง | ตราด | 17 ชายฝั่งทะเลตะวันออก | ชายฝั่งทะเลตะวันออก | 1,329,857 | 866,690 | 12.00953 | 102.3668 | 2553 | ปริมาณน้ำฝน | ใช้งานได้ | | สถานีหลัก | นายจรัส สิงห์โตทอง | 062 616 1422 | |
| 13 | STN0548 | ที่ทำการอุทยานเขาใหญ่ | | หินตั้ง | เมือง | นครนายก | 15 บางปะกง | แม่น้ำนครนายก | 1,597,113 | 755,822 | 14.4346 | 101.3729 | 2553 | ปริมาณน้ำฝน | ใช้งานได้ | | สถานีหลัก | นายสมชาย เหมือตนอก | 085 633 4949 | |
| 14 | STN0553 | ที่ทำการน้ำตกนางรอง | | หินตั้ง | เมือง | นครนายก | 15 บางปะกง | แม่น้ำนครนายก | 1,585,850 | 750,326 | 14.33334 | 101.3209 | 2553 | ปริมาณน้ำฝน | ใช้งานได้ | | สถานีหลัก | นายอุเทน แสง | 089 144 0129 | |
| 15 | STN0782 | บ้านจันทาแป๊ะ | ม.8 | ลำปะเทง | เขาคิชฌกูฏ | จันทบุรี | 17 ชายฝั่งทะเลตะวันออก | แม่น้ำจันทบุรี | 1,443,082 | 837,176 | 13.03506 | 102.1084 | 2554 | ปริมาณน้ำฝน | ชำรุด | | สถานีหลัก | นายสมวงศ์ ปฐมวงษ์ | 081 155 0484 | |
| 16 | STN0783 | บ้านวานเหลือง | ม.8 | ชากไทย | เขาคิชฌกูฏ | จันทบุรี | 17 ชายฝั่งทะเลตะวันออก | แม่น้ำจันทบุรี | 1,418,028 | 833,527 | 12.80923 | 102.072 | 2554 | ปริมาณน้ำฝน | ใช้งานได้ | | สถานีหลัก | นายพรเทพ เจตตะพล | 081 365 3227 | |
| 17 | STN0784 | บ้านตะบกดเตี้ย | ม.7 | ฉมัน | มะขาม | จันทบุรี | 17 ชายฝั่งทะเลตะวันออก | แม่น้ำจันทบุรี | 1,419,695 | 851,075 | 12.82234 | 102.2336 | 2554 | ปริมาณน้ำฝน | ใช้งานได้ | | สถานีหลัก | นางสำเภา คงดี | 089 965 4913 | |
| 18 | STN0785 | บ้านปะดงล่าง | ม.5 | ทรายขาว | สอยดาว | จันทบุรี | 15 บางปะกง | คลองพระสทิง | 1,450,349 | 846,641 | 13.0996 | 102.1964 | 2554 | ปริมาณน้ำฝน | ใช้งานได้ | | สถานีหลัก | นายณรงค์ สรรพกิจ | 080 831 1935 | |
| 19 | STN0786 | บ้านคลองกระท้อน | ม.12 | บางบุตร | บ้านค่าย | ระยอง | 17 ชายฝั่งทะเลตะวันออก | คลองใหญ่ | 1,418,777 | 758,514 | 12.82318 | 101.3816 | 2554 | ปริมาณน้ำฝน | ใช้งานได้ | | สถานีหลัก | น.ส.กรรณิศา ตั้งสุนทรชัย | 062 475 5499 | |
| 20 | STN0787 | บ้านคลองระวีว | ม.4 | เกาะช้าง | เกาะช้าง | ตราด | 17 ชายฝั่งทะเลตะวันออก | ชายฝั่งทะเลตะวันออก | 1,335,456 | 860125 | 12.0608 | 102.3072 | 2554 | ปริมาณน้ำฝน | ใช้งานได้ | | สถานีหลัก | นายชัชวาลย์ เจาะปิก | 088 704 5721 | |
| 21 | STN0991 | บ้านดงจิก | ม.5 | ทับไทร | โป่งน้ำร้อน | จันทบุรี | 16 โตนเลสาป | โตนเลสาปตอนล่าง | 1,437,838 | 207579 | 12.99233 | 102.3044 | 2555 | ปริมาณน้ำฝน | ใช้งานได้ | | สถานีหลัก | นายประสิทธิ์ พิณสุ | 089 097 6938 | |
| 22 | STN0992 | บ้านหินกอง | ม.6 | วังโดนด | นายายอาม | จันทบุรี | 17 ชายฝั่งทะเลตะวันออก | คลองโดนด | 1,408,273 | 821030 | 12.72246 | 101.956 | 2555 | ปริมาณน้ำฝน,ระดับน้ำ | ใช้งานได้ | | สถานีหลัก | นายเจริญ มิ่งคลา | 085 217 3023 | |
| 23 | STN0993 | บ้านโป่งเกตุ | ม.1 | ขุนซ่อง | แก่งหางแมว | จันทบุรี | 17 ชายฝั่งทะเลตะวันออก | คลองโดนด | 1,455,294 | 822946 | 13.14688 | 101.9786 | 2555 | ปริมาณน้ำฝน | ใช้งานได้ | | สถานีหลัก | นายคุณ คำดี | 062 568 6944 | |
| 24 | STN0994 | บ้านทุ่งกราด | ม.8 | สะตอ | เขาสมิง | ตราด | 17 ชายฝั่งทะเลตะวันออก | แม่น้ำเมืองตราด | 1,396,979 | 217278 | 12.62415 | 102.3975 | 2555 | ปริมาณน้ำฝน,ระดับน้ำ | ใช้งานได้ | | สถานีหลัก | นายวิโรจน์ ปฎิผล | 097 101 2698 | |
| 25 | STN0995 | บ้านหนองบอน | ม.1 | หนองบอน | บ่อไร่ | ตราด | 17 ชายฝั่งทะเลตะวันออก | แม่น้ำเมืองตราด | 1,403,251 | 224790 | 12.68148 | 102.4661 | 2555 | ปริมาณน้ำฝน | ใช้งานได้ | | สถานีหลัก | นายอำนาจ อิมขาวนา | 098 604 5249 | |
| 26 | STN0996 | บ้านใหม่สามัคคี | ม.3 | นิคมพัฒนา | นิคมพัฒนา | ระยอง | 17 ชายฝั่งทะเลตะวันออก | คลองใหญ่ | 1,418,497 | 733138 | 12.82267 | 101.1479 | 2555 | ปริมาณน้ำฝน | ใช้งานได้ | | สถานีหลัก | นายสมควร ไชยสงค์ | 081 864 5338 | |
| 27 | STN0997 | บ้านนาคันหัท | ม.2 | พระเพลิง | เขาถาวร | สระแก้ว | 15 บางปะกง | คลองพระสทิง | 1,506,316 | 180684 | 13.60802 | 102.0492 | 2555 | ปริมาณน้ำฝน,ระดับน้ำ | ใช้งานได้ | | สถานีหลัก | นายทองสูง โยธอาษา | 092 625 2887 | |
| 28 | STN0998 | บ้านเขาเลื่อมใต้ | ม.9 | คลองหาด | คลองหาด | สระแก้ว | 15 บางปะกง | คลองพระสทิง | 1,483,660 | 208099 | 13.40627 | 102.3047 | 2555 | ปริมาณน้ำฝน | ใช้งานได้ | | สถานีหลัก | นายปราณีต วน้อย | 080 830 8083 | |
| 29 | STN0999 | บ้านหนองนาง | ม.2 | ไทรเดี่ยว | คลองหาด | สระแก้ว | 15 บางปะกง | คลองพระสทิง | 1,504,225 | 203174 | 13.59152 | 102.2571 | 2555 | ปริมาณน้ำฝน | ใช้งานได้ | | สถานีหลัก | นายเฉลิมชัย บุญไชย | 089 253 2172 | |
| 30 | STN1000 | บ้านวัฒนานคร | ม.10 | วัฒนานคร | วัฒนานคร | สระแก้ว | 16 โตนเลสาป | ห้วยพรมโหด | 1,520,486 | 211387 | 13.73922 | 102.3313 | 2555 | ปริมาณน้ำฝน | ใช้งานได้ | | สถานีหลัก | นายไพโรสาร์ ผังรักษา | 086 110 4038 | |
| 31 | STN1001 | บ้านขี้แม่ | ม.4 | หนองน้ำใส | วัฒนานคร | สระแก้ว | 16 โตนเลสาป | ห้วยพรมโหด | 1,535,368 | 221435 | 13.87464 | 102.4226 | 2555 | ปริมาณน้ำฝน | ใช้งานได้ | | สถานีหลัก | นายทองชม สมัญกุล | 098 271 9928 | |
| 32 | STN1002 | บ้านขับสมบูรณ | ม.7 | เขร้อ | วัฒนานคร | สระแก้ว | 16 โตนเลสาป | โตนเลสาปตอนบน | 1,543,561 | 236035 | 13.95005 | 102.5569 | 2555 | ปริมาณน้ำฝน | ใช้งานได้ | | สถานีหลัก | นายณรงค์ แสงศรี | 089 095 1274 | |
| 33 | STN1003 | บ้านด่าน | ม.10 | บ้านด่าน | อรัญประเทศ | สระแก้ว | 16 โตนเลสาป | ห้วยพรมโหด | 1,518,371 | 225840 | 13.72153 | 102.465 | 2555 | ปริมาณน้ำฝน,ระดับน้ำ | ใช้งานได้ | | สถานีหลัก | นายชิตพิทธ์ แก่นจันทร์ | 081 444 6063 | |
| 34 | STN1004 | บ้านบักริม | ม.8 | คลองทับจันทร์ | อรัญประเทศ | สระแก้ว | 16 โตนเลสาป | ห้วยพรมโหด | 1,509,258 | 217991 | 13.63846 | 102.3934 | 2555 | ปริมาณน้ำฝน | ชำรุด | | สถานีหลัก | นายธัญวัฒน์ จูมเกตุ | 084 362 5283 | |
| 35 | STN1653 | บ้านเขาคันทรง | 4 | เขาคันทรง | ศรีราชา | ชลบุรี | 17 ชายฝั่งทะเลตะวันออก | คลองใหญ่ | 1,450,954 | 734993 | 13.11583 | 101.1675 | 2563 | ปริมาณน้ำฝน | ใช้งานได้ | | สถานีหลัก | นายสำราญ เขมดี | 097 093 7856 | |
| 36 | STN1654 | บ้านนาวัง | 4 | ตะเคียนเตี้ย | บางละมุง | ชลบุรี | 17 ชายฝั่งทะเลตะวันออก | ชายฝั่งทะเลตะวันออก | 1,437,811 | 717558 | 12.99836 | 101.0058 | 2563 | ปริมาณน้ำฝน | ชำรุด | | สถานีหลัก | นายมณเฑียร บุญกระจ่าง | 063 429 8999 | |
| 37 | STN1655 | บ้านหนองผักกูด | 13 | ห้วยใหญ่ | บางละมุง | ชลบุรี | 17 ชายฝั่งทะเลตะวันออก | ชายฝั่งทะเลตะวันออก | 1,417,953 | 721310 | 12.81863 | 101.039 | 2563 | ปริมาณน้ำฝน | ใช้งานได้ | | สถานีหลัก | นายบุญทวีพ มานะมุงประเสริฐ | 085 276 1333 | |
| 38 | STN1664 | บ้านสุขคาแหง | 4 | ป่ายูโน | วังจันทร์ | ระยอง | 17 ชายฝั่งทะเลตะวันออก | แม่น้ำประแส | 1,434,850 | 767594 | 12.96764 | 101.4666 | 2563 | ปริมาณน้ำฝน | ชำรุด | | สถานีหลัก | นายสุวิชัย จตุพลเลิศชัย | 097 936 0237 | |

การตรวจสอบความพร้อมสถานีเตือนภัยน้ำหลาก - ดินถล่ม (Early Warning System) 2567

สำนักงานทรัพยากรน้ำที่ 6

| ลำดับ | สถานี | บ้าน | หมู่ | ตำบล | อำเภอ | จังหวัด | คู่มือหลัก | คู่มือสาขา | UTM_N | UTM_E | lat_y | long_x | ปีงบประมาณ | ประเภทสถานี | สภาพการใช้งาน | เบอร์โทรศัพท์ | ประเภทบ้าน | ชื่อผู้รู้ | เบอร์ผู้รู้ | หน่วยงานที่รับผิดชอบ |
|-------|---------|-------------------|------|-------------|-----------------|------------|------------------------|---------------------|-----------|--------|----------|----------|------------|----------------------|---------------|---------------|------------|--------------------------|--------------|---------------------------|
| 39 | STN1657 | บ้านมาบตอง | 10 | หนองละลอก | บ้านค่าย | ระยอง | 17 ชายฝั่งทะเลตะวันออก | คลองใหญ่ | 1,416,663 | 742701 | 12.80538 | 101.2358 | 2563 | ปริมาณน้ำฝน | ใช้งานได้ | | สถานีหลัก | นางกัญญาณี สุนทรณอม | 089 251 3644 | |
| 40 | STN1656 | บ้านเขาหวาย | 7 | บางบุตร | บ้านค่าย | ระยอง | 17 ชายฝั่งทะเลตะวันออก | แม่น้ำประแส | 1,424,537 | 768166 | 12.87442 | 101.471 | 2563 | ปริมาณน้ำฝน | ใช้งานได้ | | สถานีหลัก | นายสมศักดิ์ มีสุขสวัสดิ์ | 083 949 3515 | |
| 41 | STN1789 | บ้านหนองน้ำเย็น | 11 | ทุ่งควายกิน | แกลง | ระยอง | 17 ชายฝั่งทะเลตะวันออก | แม่น้ำประแส | 1,415,089 | 795998 | 12.78653 | 101.7263 | 2563 | ปริมาณน้ำฝน,ระดับน้ำ | ใช้งานได้ | | สถานีหลัก | นายสุรี แซ่มซ้อย | 093 317 0679 | |
| 42 | STN1659 | บ้านธรรมสถิตย์ | 3 | สำนักทอง | เมืองระยอง | ระยอง | 17 ชายฝั่งทะเลตะวันออก | ชายฝั่งทะเลตะวันออก | 1,405,534 | 765490 | 12.70296 | 101.4447 | 2563 | ปริมาณน้ำฝน | ใช้งานได้ | | สถานีหลัก | นายเฉลิม เขียวดี | 088 209 1132 | |
| 43 | STN1660 | บ้านเขาจอมแห | 7 | มะขามคู่ | ฉิมพลีพัฒนา | ระยอง | 17 ชายฝั่งทะเลตะวันออก | คลองใหญ่ | 1,420,333 | 730158 | 12.8395 | 101.1206 | 2563 | ปริมาณน้ำฝน | ชำรุด | | สถานีหลัก | นายสุนทรชัย ศรีนาค | 089 750 6828 | |
| 44 | STN1581 | บ้านหนองขาหย่าง | 5 | คลองตะเกรา | ท่าตะเกียบ | ฉะเชิงเทรา | 15 บางปะกง | คลองท่าลาด | 1,474,492 | 789818 | 13.32369 | 101.6752 | 2563 | ปริมาณน้ำฝน | ใช้งานได้ | | สถานีหลัก | นายทนง ศิริเล็ก | 085 436 5599 | |
| 45 | STN1585 | บ้านกระบกเตี้ย | 5 | ท่ากระดาน | สนามชัยเขต | ฉะเชิงเทรา | 15 บางปะกง | คลองท่าลาด | 1,514,052 | 773550 | 13.68259 | 101.5289 | 2563 | ปริมาณน้ำฝน | ใช้งานได้ | | สถานีหลัก | นายทิวา กุศลวิทย์ | 062 113 6674 | |
| 46 | STN1592 | บ้าน กม.80 | 4 | บุพราหมณ์ | นาดี | ปราจีนบุรี | 15 บางปะกง | แม่น้ำพุมาน | 1,584,752 | 806149 | 14.31782 | 101.8379 | 2563 | ปริมาณน้ำฝน | ชำรุด | | สถานีหลัก | กำลังหาผู้รู้ใหม่ | | |
| 47 | STN1582 | บ้านหัวไ้ | 18 | เนินหอม | เมืองปราจีนบุรี | ปราจีนบุรี | 15 บางปะกง | แม่น้ำปราจีนตอนล่าง | 1,571,114 | 759334 | 14.1994 | 101.4029 | 2563 | ปริมาณน้ำฝน | ใช้งานได้ | | สถานีหลัก | นายสมชาย กิตติโรจน์ธนะ | 088 521 5884 | |
| 48 | STN1583 | บ้านวังชุมทอง | 9 | วังใหม่ | วังสมบูรณ์ | สระแก้ว | 15 บางปะกง | คลองพระสทิง | 1,481,517 | 176883 | 13.3837 | 102.0169 | 2563 | ปริมาณน้ำฝน | ใช้งานได้ | | สถานีหลัก | นายเสารุ คนขาน | 083 602 2071 | |
| 49 | STN1587 | บ้านกลุ่มตาชัญ | 6 | คลองไ้เดือน | คลองหาด | สระแก้ว | 15 บางปะกง | คลองพระสทิง | 1,476,208 | 208682 | 13.33904 | 102.3108 | 2563 | ปริมาณน้ำฝน | ใช้งานได้ | | สถานีหลัก | นายจ่างรอง นิลสนธิ | 087 141 0644 | |
| 50 | STN1586 | บ้านคลองมะนาว | 9 | ท่าเกวียน | วัฒนานคร | สระแก้ว | 16 โตนเลสาบ | ห้วยพรมโหด | 1,509,044 | 205781 | 13.63534 | 102.2807 | 2563 | ปริมาณน้ำฝน | ใช้งานได้ | | สถานีหลัก | นายวิรัตน์ คำปุ้ | 087 835 1100 | |
| 51 | STN1588 | บ้านใหม่ศรีจำปา | 3 | หนองหมาฝ้าย | วัฒนานคร | สระแก้ว | 15 บางปะกง | คลองพระปรัง | 1,539,093 | 216598 | 13.90783 | 102.3775 | 2563 | ปริมาณน้ำฝน | ชำรุด | | สถานีหลัก | นายพิเชษฐ์ ศรีอุดม | 098 874 4252 | |
| 52 | STN1591 | บ้านแผ่นดินเย็น | 9 | แจ้ร้อ | วัฒนานคร | สระแก้ว | 16 โตนเลสาบ | โตนเลสาบตอนบน | 1,544,763 | 230538 | 13.96041 | 102.5059 | 2563 | ปริมาณน้ำฝน | ใช้งานได้ | | สถานีหลัก | นางอนงค์ ชำนาญ | 087 133 8280 | |
| 53 | STN1579 | บ้านใหม่ไทยถาวร | 5 | ทัพราช | ตาพระยา | สระแก้ว | 16 โตนเลสาบ | โตนเลสาบตอนบน | 1,559,422 | 251087 | 14.09472 | 102.6947 | 2563 | ปริมาณน้ำฝน | ใช้งานได้ | | สถานีหลัก | นายสมบูรณ์ ชาลีวิวัฒน์ | 082 159 6434 | |
| 54 | STN1589 | บ้านหนองห้กแก้ว | 9 | ทัพราช | ตาพระยา | สระแก้ว | 16 โตนเลสาบ | โตนเลสาบตอนบน | 1,553,580 | 238358 | 14.04079 | 102.5774 | 2563 | ปริมาณน้ำฝน | ใช้งานได้ | | สถานีหลัก | นายแทน สนวนรัมย์ | 089 047 0420 | |
| 55 | STN1790 | บ้านดง | 1 | สาลิกา | เมืองนครนายก | นครนายก | 15 บางปะกง | แม่น้ำนครนายก | 1,584,529 | 748744 | 14.32156 | 101.3061 | 2563 | ปริมาณน้ำฝน,ระดับน้ำ | ใช้งานได้ | | สถานีหลัก | นายวรากร กิ่งรัตน์ | 095 329 3727 | |
| 56 | STN1593 | บ้านวังรี | 12 | เขาพระ | เมืองนครนายก | นครนายก | 15 บางปะกง | แม่น้ำนครนายก | 1,585,764 | 736846 | 14.33377 | 101.1959 | 2563 | ปริมาณน้ำฝน | ใช้งานได้ | | สถานีหลัก | น.ส.สุรินทร์ แสงดี | 088 210 6855 | |
| 57 | STN1580 | บ้านเขาหัวนา | 9 | เขาเพิ่ม | บ้านนา | นครนายก | 15 บางปะกง | แม่น้ำนครนายก | 1,586,921 | 727973 | 14.34497 | 101.1138 | 2563 | ปริมาณน้ำฝน | ใช้งานได้ | | สถานีหลัก | นายสำเริง บุญมา | 086 003 2318 | |
| 58 | STN1584 | บ้านท่ามะปร่าง | 6 | นาหินลาด | ปากพลี | นครนายก | 15 บางปะกง | แม่น้ำปราจีนตอนล่าง | 1,573,667 | 754252 | 14.22294 | 101.3561 | 2563 | ปริมาณน้ำฝน | ใช้งานได้ | | สถานีหลัก | นายสมเดช สิงห์บุญลย์ | 087 142 1668 | |
| 59 | STN1590 | บ้านบึงไม้ | 5 | ชะอม | แก่งคอย | สระบุรี | 15 บางปะกง | แม่น้ำนครนายก | 1,595,011 | 731467 | 14.41777 | 101.1469 | 2563 | ปริมาณน้ำฝน | ใช้งานได้ | | สถานีหลัก | นายพีรพงษ์ หอมยิ่ง | 089 239 8975 | |
| 60 | STN1661 | บ้านตาเรือล่าง | 7 | ปะดง | สอยดาว | จันทบุรี | 15 บางปะกง | คลองพระสทิง | 1,461,817 | 193107 | 13.20751 | 102.1686 | 2563 | ปริมาณน้ำฝน | ใช้งานได้ | | สถานีหลัก | นางแก้วมณี สมสาบาล | 062 548 3741 | |
| 61 | STN1662 | บ้านทุ่งม่วง | 7 | ทับโหร | โป่งน้ำร้อน | จันทบุรี | 16 โตนเลสาบ | โตนเลสาบตอนล่าง | 1,422,882 | 207630 | 12.85727 | 102.3063 | 2563 | ปริมาณน้ำฝน | ใช้งานได้ | | สถานีหลัก | นายบุญเลิศ พุทธิอุทัย | 089 250 4424 | |
| 62 | STN1663 | บ้านทุ่งร้าง | 4 | ทับโหร | โป่งน้ำร้อน | จันทบุรี | 16 โตนเลสาบ | โตนเลสาบตอนล่าง | 1,440,552 | 203942 | 13.01652 | 102.2706 | 2563 | ปริมาณน้ำฝน | ใช้งานได้ | | สถานีหลัก | นายกิตติกร หอมสุวรรณ | 084 727 3467 | |
| 63 | STN1658 | บ้านศรีอหฺวาย | 8 | โป่งน้ำร้อน | โป่งน้ำร้อน | จันทบุรี | 16 โตนเลสาบ | โตนเลสาบตอนล่าง | 1,427,771 | 218553 | 12.90245 | 102.4064 | 2563 | ปริมาณน้ำฝน | ใช้งานได้ | | สถานีหลัก | นายณรงค์ พาลา | 088 197 3455 | |
| 64 | STN1665 | บ้านคลองใหญ่ | 1 | จับเขม | เขาศิขณภูมิ | จันทบุรี | 17 ชายฝั่งทะเลตะวันออก | แม่น้ำจันทบุรี | 1,435,898 | 180772 | 12.97216 | 102.0577 | 2563 | ปริมาณน้ำฝน | ใช้งานได้ | | สถานีหลัก | น.ส.วีรดา เงินแดง | 082 612 3565 | |
| 65 | STN1666 | บ้านมะม่วง | 3 | บพริชัย | บ่อไร่ | ตราด | 17 ชายฝั่งทะเลตะวันออก | แม่น้ำเมืองตราด | 1,388,476 | 236999 | 12.54906 | 102.5797 | 2563 | ปริมาณน้ำฝน | ใช้งานได้ | | สถานีหลัก | นายสมชาย วงพระราม | 089 249 6160 | |
| 66 | STN1667 | บ้านจันทิ | 1 | ท่ากุ่ม | เมืองตราด | ตราด | 17 ชายฝั่งทะเลตะวันออก | ชายฝั่งทะเลตะวันออก | 1,360,271 | 240658 | 12.29452 | 102.6156 | 2563 | ปริมาณน้ำฝน | ใช้งานได้ | | สถานีหลัก | นายธรรมรัตน์ ห้อยยี่งู | 095 339 3059 | |
| 67 | STN1668 | บ้านคลองสน | 3 | เกาะช้าง | เกาะช้าง | ตราด | 17 ชายฝั่งทะเลตะวันออก | ชายฝั่งทะเลตะวันออก | 1,342,583 | 203632 | 12.13157 | 102.2771 | 2563 | ปริมาณน้ำฝน | ชำรุด | | สถานีหลัก | นายชูศักดิ์ วงษ์คำดับ | 098 549 1865 | |
| 68 | STN1972 | บ้านหนองขวาง | 8 | วังจระเข้ | ขลุ้ | จันทบุรี | 18 ชายฝั่งทะเลตะวันออก | ชายฝั่งทะเลตะวันออก | 1,390,943 | 857448 | 12.56189 | 102.2888 | 2566 | สถานีระดับน้ำ | ใช้งานได้ | | สถานีหลัก | นางทัศนีย์ ไชยธรรม | 064 303 7754 | ส่วนอุทกวิทยาระยะเชิงเทรา |
| 69 | STN1973 | ชุมชนชัยพรราชา | 12 | หนองปรือ | บางละมุง | ชลบุรี | 19 ชายฝั่งทะเลตะวันออก | ชายฝั่งทะเลตะวันออก | 1,434,417 | 708599 | 12.96831 | 100.923 | 2566 | สถานีระดับน้ำ | ใช้งานได้ | | สถานีหลัก | นายยุพิน เคนะสถิต | 090 928 9379 | ส่วนอุทกวิทยาระยะเชิงเทรา |
| 70 | STN1974 | ชุมชนมิตรสัมพันธ์ | 11 | หนองปรือ | บางละมุง | ชลบุรี | 20 ชายฝั่งทะเลตะวันออก | ชายฝั่งทะเลตะวันออก | 1,432,689 | 707784 | 12.95275 | 100.9154 | 2566 | สถานีระดับน้ำ | ใช้งานได้ | | สถานีหลัก | นายมานะ หนองใหญ่ | 081 315 5773 | ส่วนอุทกวิทยาระยะเชิงเทรา |
| 71 | STN1975 | บ้านหมื่นด่าน | 8 | บ่อพลอย | บ่อไร่ | ตราด | 21 ชายฝั่งทะเลตะวันออก | แม่น้ำเมืองตราด | 1,395,092 | 888955 | 12.59575 | 102.5788 | 2566 | สถานีระดับน้ำ | ใช้งานได้ | | สถานีหลัก | น.ส.เสาวลักษณ์ แสนทอง | 063 471 5359 | ส่วนอุทกวิทยาระยะเชิงเทรา |
| 72 | STN1976 | บ้านโคกเขื่อน | 12 | หนองแก้ว | ประจันตคาม | ปราจีนบุรี | 15 บางปะกง | แม่น้ำปราจีนตอนล่าง | 1,566,887 | 772236 | 14.15999 | 101.522 | 2566 | สถานีระดับน้ำ | ใช้งานได้ | | สถานีหลัก | น.ส.อรพรรณ เสียงเย็น | 087 609 0555 | ส่วนอุทกวิทยาระยะเชิงเทรา |



ภาคผนวก 3

ความพร้อมด้านสถานีตรวจวัดสถานการณ์น้ำ
(โทรมาตร และกล้อง CCTV)

การตรวจสอบความพร้อมสถานีตรวจวัดสภาพน้ำทางไกลอัตโนมัติ (โทรมาตร) และกล้อง CCTV 2567

สำนักงานทรัพยากรน้ำที่ 6

| ลำดับ | ชื่อสถานี | รหัสสถานี | ปีที่ก่อสร้าง | ฝน | ระดับน้ำ | รูปภาพ/วิดีโอ | ตำบล | อำเภอ | จังหวัด | ลุ่มน้ำหลัก | Zone | UTM (N) | UTM (E) | lat_y | long_x | สถานะฝน | สถานะระดับน้ำ | สถานะรูปภาพ/ วิดีโอ | หน่วยงานที่รับผิดชอบ |
|-------|------------------------|-----------|---------------|----|----------|---------------|------------|----------------|------------|-------------|------|---------|---------|----------|-----------|---------|---------------|------------------------|----------------------|
| 1 | บ้านบางนก | TC151002 | 2552 | / | / | / | บางนก | บ้านน้ำเขียว | ฉะเชิงเทรา | บางปะกง | 47P | 1534534 | 731970 | 13.87128 | 101.14642 | x | x | x | |
| 2 | บ้านใหม่ (เขานางบัว) | TC150602 | 2552 | / | / | / | ศรีนาวา | เมือง | นครนายก | บางปะกง | 47P | 1576102 | 745400 | 14.24572 | 101.27433 | / | / | / | |
| 3 | บ้านหาดสูง | TC150501 | 2552 | / | / | / | วังดาล | กบินทร์บุรี | ปราจีนบุรี | บางปะกง | 47P | 1546044 | 784884 | 13.97045 | 101.63688 | / | / | / | |
| 4 | บ้านท่าเขากอกรรจ | TC150105 | 2552 | / | / | / | หนองหัว | เขากอกรรจ | สระแก้ว | บางปะกง | 48P | 1513120 | 832768 | 13.66794 | 102.07576 | / | / | / | |
| 5 | บ้านสร้าง | TC150503 | 2552 | / | / | / | บ้านสร้าง | บ้านสร้าง | ปราจีนบุรี | บางปะกง | 47P | 1548800 | 739910 | 13.99952 | 101.22108 | / | / | / | |
| 6 | บ้านท่าข้าม | TC151004 | 2552 | / | / | - | ท่าข้าม | บางปะกง | ฉะเชิงเทรา | บางปะกง | 47P | 1490456 | 714684 | 13.47431 | 100.9832 | / | / | - | |
| 7 | บ้านโสม | TC151003 | 2552 | / | / | - | หน้าเมือง | เมือง | ฉะเชิงเทรา | บางปะกง | 47P | 1512820 | 724358 | 13.67568 | 101.07429 | / | / | - | |
| 8 | บ้านโคกอุดม | TC150407 | 2552 | / | / | - | หนองก | กบินทร์บุรี | ปราจีนบุรี | บางปะกง | 47P | 1554542 | 801237 | 14.0455 | 101.78904 | / | / | - | |
| 9 | บ้านชะอม(แควหนุมาน) | TC150408 | 2552 | / | / | - | ลำพันดา | นาดี | ปราจีนบุรี | บางปะกง | 47P | 1561020 | 796319 | 14.10453 | 101.74424 | / | / | - | |
| 10 | บ้านแก่งไทร | TC150204 | 2552 | / | / | - | หนองบอน | เมืองสระแก้ว | สระแก้ว | บางปะกง | 48P | 1534033 | 839646 | 13.85596 | 102.14179 | / | / | - | |
| 11 | บ้านทุ่งยายชี | TC150801 | 2552 | / | / | - | ท่าตะเียบ | ท่าตะเียบ | ฉะเชิงเทรา | บางปะกง | 47P | 1496686 | 777941 | 13.52529 | 101.56779 | / | / | - | |
| 12 | บ้านทุ่งกระทราย | TC150901 | 2552 | / | / | - | เกาะจันทร์ | กิ่งเกาะจันทร์ | ชลบุรี | บางปะกง | 47P | 1482834 | 751705 | 13.40251 | 101.32435 | / | / | - | |
| 13 | บ้านป่าชะ | TC150604 | 2552 | / | / | - | ป่าชะ | บ้านนา | นครนายก | บางปะกง | 47P | 1580403 | 723386 | 14.28644 | 101.07076 | x | x | - | |
| 14 | บ้านกุดบอน | TC150301 | 2552 | / | / | - | วังตะเคียน | กบินทร์บุรี | ปราจีนบุรี | บางปะกง | 47P | 1539642 | 806666 | 13.91035 | 101.83761 | / | / | - | |
| 15 | บ้านท่าไม้ป่า | TC150502 | 2552 | / | / | - | วัดโบสถ์ | เมือง | ปราจีนบุรี | บางปะกง | 47P | 1551050 | 746741 | 14.01926 | 101.28449 | / | / | - | |
| 16 | บ้านโยธะกา | TC150603 | 2552 | / | / | - | บางเตย | บ้านสร้าง | ปราจีนบุรี | บางปะกง | 47P | 1546000 | 731489 | 13.97492 | 101.14292 | / | / | - | |
| 17 | บ้านวังกะจะ | TC151005 | 2552 | / | - | - | วังเย็น | แปลงยาว | ฉะเชิงเทรา | บางปะกง | 47P | 1500709 | 745765 | 13.56452 | 101.27105 | / | - | - | |
| 18 | บ้านวังท่าช้าง | TC150302 | 2552 | / | - | - | วังท่าช้าง | กบินทร์บุรี | ปราจีนบุรี | บางปะกง | 47P | 1522980 | 812351 | 13.75927 | 101.88831 | / | - | - | |
| 19 | บ้านโคกปีป | TC150504 | 2552 | / | - | - | โคกปีป | ศรีมโหสถ | ปราจีนบุรี | บางปะกง | 47P | 1536057 | 760089 | 13.88261 | 101.40659 | / | - | - | |
| 20 | บ้านทับช้าง | TC150106 | 2552 | / | - | - | ทับช้าง | สอยดาว | จันทบุรี | บางปะกง | 48P | 1465475 | 844985 | 13.23636 | 102.18287 | / | - | - | |
| 21 | บ้านชะอม (บ้านรุชธรรม) | TC150605 | 2552 | / | - | - | ชะอม | แก่งคอย | สระบุรี | บางปะกง | 47P | 1593845 | 726958 | 14.40761 | 101.10499 | / | - | - | |
| 22 | บ้านช่องมะเฟือง | TC151006 | 2552 | / | - | - | หนองรี | เมืองชลบุรี | ชลบุรี | บางปะกง | 47P | 1473161 | 722764 | 13.31742 | 101.05648 | x | - | - | |
| 23 | บ้านช่อง | TC150902 | 2552 | / | - | - | วัดสุวรรณ | บ่อทอง | ชลบุรี | บางปะกง | 47P | 1473855 | 760809 | 13.3206 | 101.40756 | / | - | - | |
| 24 | บ้านชำป่างาม | TC150802 | 2552 | / | - | - | ท่ากระดาน | สนามชัยเขต | ฉะเชิงเทรา | บางปะกง | 47P | 1513603 | 781466 | 13.67776 | 101.602 | / | - | - | |
| 25 | บ้านแก่งใหญ่ | TC150409 | 2552 | / | - | - | แก่งดินสอ | นาดี | ปราจีนบุรี | บางปะกง | 48P | 1558689 | 828778 | 14.07985 | 102.04428 | / | - | - | |
| 26 | บ้านตะคริวเหนือ | TC150505 | 2552 | / | - | - | บุไผ่ | ประจันตคาม | ปราจีนบุรี | บางปะกง | 47P | 1569590 | 779777 | 14.18364 | 101.59204 | / | - | - | |
| 27 | บ้านตากฟ้า | TC150108 | 2552 | / | - | - | ข้ามะกูด | คลองหาด | สระแก้ว | บางปะกง | 48P | 1494759 | 849129 | 13.50025 | 102.22458 | / | - | - | |
| 28 | บ้านคลองเจริญสุข | TC150107 | 2552 | / | - | - | วังทอง | กิ่งวังสมบูรณ์ | สระแก้ว | บางปะกง | 48P | 1475422 | 836680 | 13.32712 | 102.10747 | x | - | - | |
| 29 | บ้านท้ายชัน | TC150205 | 2552 | / | - | - | ช่อแก้ว | วัฒนานคร | สระแก้ว | บางปะกง | 48P | 1548937 | 871832 | 13.98645 | 102.44114 | / | - | - | |
| 30 | บ้านโพธิ์ทอง | TC150109 | 2552 | / | - | - | พระเพลิง | เขากอกรรจ | สระแก้ว | บางปะกง | 47P | 1433422 | 819734 | 13.54572 | 101.95387 | / | - | - | |



ภาคผนวก 4

ความพร้อมด้านสถานีตรวจวัดสถานการณ์น้ำ
(สถานีอุตุ-อุทกวิทยา)

การตรวจสอบความพร้อมสถานีอุตุ-อุทกวิทยา 2567

สำนักงานทรัพยากรน้ำที่ 6

| ลำดับ | รหัสสถานี | ชื่อสถานี | ตำบล | อำเภอ | จังหวัด | ระดับน้ำ | ปริมาณน้ำ | น้ำฝน | Lat_Y | Long_X | สภาพการใช้งาน | หน่วยงานที่รับผิดชอบ |
|-------|-----------|------------------------------------------|-------------|-------------|------------|----------|-----------|-------|-----------|------------|---------------|----------------------|
| 1 | 150401 | น้ำใสใหญ่ที่บ้านสะพานหิน | นาดี | นาดี | ปราจีนบุรี | P | P | P | 14.133333 | 101.733333 | ปกติ | สอท. ฉะเชิงเทรา |
| 2 | 160501 | ศูนย์สำรวจอุทกวิทยาฉะเชิงเทรา | เสม็ดเหนือ | บางคล้า | ฉะเชิงเทรา | | | P | 13.668333 | 101.223333 | ปกติ | สอท. ฉะเชิงเทรา |
| 3 | 170301 | คลองพระพุทธรูปบ้านทะเล | ทับไทร | โป่งน้ำร้อน | จันทบุรี | P | P | | 12.966667 | 102.253333 | ปกติ | สอท. ฉะเชิงเทรา |
| 4 | 170302 | คลองตาแดงที่บ้านโป่งน้ำร้อน | โป่งน้ำร้อน | โป่งน้ำร้อน | จันทบุรี | P | P | | 12.911667 | 102.375000 | ปกติ | สอท. ฉะเชิงเทรา |
| 5 | 170303 | คลองเครื่องหวายที่บ้านเครื่องหวาย | โป่งน้ำร้อน | โป่งน้ำร้อน | จันทบุรี | P | P | | 12.906667 | 102.408333 | ปกติ | สอท. ฉะเชิงเทรา |
| 6 | 180104 | บ้านเขาวง (โครงการสติงนม) | คลองใหญ่ | คลองใหญ่ | ตราด | | | P | 11.780000 | 102.890000 | ปกติ | สอท. ฉะเชิงเทรา |
| 7 | 180105 | น้ำเวฬุที่บ้านคอน | วังสรรพรส | ขลุง | จันทบุรี | P | | | 12.583889 | 102.293056 | ปกติ | สอท. ฉะเชิงเทรา |
| 8 | 180201 | ห้วยสะอาดที่บ้านสะตอแก้งกุ้ง | ตากพรหม | ขลุง | จันทบุรี | P | P | P | 12.623333 | 102.405000 | ปกติ | สอท. ฉะเชิงเทรา |
| 9 | 180202 | โครงการห้วยสะพานหิน | ปลิวี | มะขาม | จันทบุรี | | | P | 12.250000 | 102.350000 | ปกติ | สอท. ฉะเชิงเทรา |
| 10 | 180301 | คลองทุ่งเพลที่บ้านทุ่งเพล (บ้านไร่จอมพล) | ฉมัน | มะขาม | จันทบุรี | P | P | P | 12.833333 | 102.233333 | ปกติ | สอท. ฉะเชิงเทรา |
| 11 | 180302 | คลองทุ่งเพลที่บ้านหนองปรือ | ฉมัน | มะขาม | จันทบุรี | P | P | P | 12.765000 | 102.218333 | ปกติ | สอท. ฉะเชิงเทรา |
| 12 | 180303 | คลองทุ่งเพลที่ตั้งเขื่อน (บ้านมะเดื่อ) | ฉมัน | มะขาม | จันทบุรี | | | P | 12.883333 | 102.183333 | ปกติ | สอท. ฉะเชิงเทรา |
| 13 | 180304 | คลองตาหลิวที่บ้านทุ่งกบินทร์ | ตะเคียนทอง | มะขาม | จันทบุรี | P | P | | 12.975000 | 102.085000 | ปกติ | สอท. ฉะเชิงเทรา |



ภาคผนวก 5

ความพร้อมด้านสถานีตรวจวัดสถานการณ์น้ำ
(สถานีตรวจวัดแหล่งน้ำขนาดเล็ก)

การตรวจสอบความพร้อมสถานีตรวจวัดปริมาณน้ำเก็บกักในแหล่งน้ำขนาดเล็ก ปี 2567

สำนักงานทรัพยากรน้ำที่ 6

| ลำดับ | ชื่ออ่างเก็บน้ำ | ตำบล | อำเภอ | จังหวัด | ละติจูด | ลองจิจูด | ความจุเก็บกัก (ล้าน ลบ.ม.) | อาสาสมัคร (แหล่งน้ำ) | อาสาสมัคร (จุดน้ำออก) | อาสาสมัคร (จุดน้ำเข้า) | ประเภทกิจกรรมการใช้น้ำ | หน่วยงานที่รับผิดชอบ |
|-------|-------------------------|-------------|-------------|------------|---------|----------|-------------------------------|-------------------------|----------------------------|---------------------------|------------------------|----------------------|
| 1 | อ่างเก็บน้ำคลองขวาง | ท่ากุ่ม | เมือง | ตราด | 12.34 | 102.6355 | 2.36 | นายสุรศักดิ์ ภัคิติ | นายวัชร เฝิงเหลา | - | เพื่อการเกษตร | - |
| 2 | อ่างเก็บน้ำเขาไม้ซี้ | ด่านชุมพล | บ่อไร่ | ตราด | 12.44 | 102.6219 | 0.24 | นางสาวยุพา กงแก้ว | นายคำรณ สังศรี | - | เพื่อการเกษตร | - |
| 3 | หนองแซง | บ่อพลอย | บ่อไร่ | ตราด | 12.53 | 102.4852 | 0.2 | นายมนัส การเกตุ | นายอุทิศ กิมศรี | - | เพื่อการเกษตร | - |
| 4 | หนองทุ่งช้างตาย | สะตอ | เขาสมิง | ตราด | 12.55 | 102.4691 | 0.5 | นายทองอินทร์ ชัยยะ | นางสาวพิจิตรา สงเสริม | - | เพื่อการเกษตร | - |
| 5 | อ่างเก็บน้ำทุ่งคอก | มาบไพ | ขลุง | จันทบุรี | 12.63 | 102.2581 | 0.33 | นายสมภพ รุ่งเรือง | นายวรรณวิทย์ แน่นอุดร | - | เพื่อการเกษตร | - |
| 6 | หนองสามผาน | นายายอาม | นายายอาม | จันทบุรี | 12.75 | 101.8266 | 0.26 | นายลำไย สังศรี | นางปาริชาติ พานิชการ | - | เพื่อการเกษตร | - |
| 7 | อ่างเก็บน้ำแพร่งกะผา | แก่งหางแมว | แก่งหางแมว | จันทบุรี | 12.93 | 101.9222 | 2.67 | นายสนธิ อิ่มเอี่ยม | นางนฤมล อิ่มเอี่ยม | - | เพื่อการเกษตร | - |
| 8 | อ่างเก็บน้ำวังจิก | โพธิ์ชัย | คลองหาด | สระแก้ว | 13.56 | 102.2275 | 0.86 | นายไพโรจน์ ชุนโยธา | นายมานะพันธ์ ปองสันเทียะ | - | เพื่อการเกษตร | - |
| 9 | อ่างเก็บน้ำ UN | ทัพไทย | ตาพระยา | สระแก้ว | 14.15 | 102.9106 | 0.18 | นายสุบรรณ นิลชันธ์ | นายวสันต์ สุขบุญช่วย | - | เพื่อการเกษตร | - |
| 10 | อ่างเก็บน้ำบ้านอ่างศิลา | โนนหมากมูน | โคกสูง | สระแก้ว | 13.77 | 102.6552 | 1.75 | นายชาญกนก ดิษเมืองปัก | นางละออง กลิ่นดวง | - | เพื่อการเกษตร | - |
| 11 | แหล่งน้ำค่ายนิมมาภกฤษฎ | ไผ่ร้อ | วัฒนานคร | สระแก้ว | 13.87 | 102.53 | 0.31 | นายปริญ เงินล้วน | นายวิบูลย์ วงศ์พิณีจ | - | เพื่อการเกษตร | - |
| 12 | อ่างเก็บน้ำทับประดู่ | ท่ากระเทียม | วัฒนานคร | สระแก้ว | 13.67 | 102.2459 | 0.26 | นางสุภาพร สีวิใจ | นายเฉลิมพล พิมพ์ลา | - | เพื่อการเกษตร | - |
| 13 | หนองนาแซง | ย่านรี | กบินทร์บุรี | ปราจีนบุรี | 13.88 | 101.7852 | 0.31 | นายชัยสิทธิ์ พรหมเปลว | นางจุฑาทิพย์ อินเบ็ด | - | เพื่อการเกษตร | - |
| 14 | หนองรี | เมืองเก่า | กบินทร์บุรี | ปราจีนบุรี | 14.03 | 101.7689 | 0.39 | นายวรวิทย์ จินสาสร้าง | นายอาทิตย์ น้อยเคน | - | เพื่อการเกษตร | - |
| 15 | หนองปลาแซง | เมืองเก่า | กบินทร์บุรี | ปราจีนบุรี | 13.99 | 101.7421 | 2.7 | นายผจญ พิษสอน | นางสาวภาวนตา จองเจริญรัตน์ | - | เพื่อการเกษตร | - |
| 16 | บึงหัวบึง | ย่านรี | กบินทร์บุรี | ปราจีนบุรี | 13.93 | 101.784 | 0.29 | นายวุฒิศักดิ์ ศรีทอง | นายสมบัติ ด้านกองหมื่น | - | เพื่อการเกษตร | - |
| 17 | บึงหนองซอน | บ่อทอง | กบินทร์บุรี | ปราจีนบุรี | 13.95 | 101.8039 | 0.58 | นายสมวงษ์ สกุลนิมิตร | นายขยทุท พูลเจริญ | - | เพื่อการเกษตร | - |



ภาคผนวก 6

ความพร้อมด้านความมั่นคงของอ่างเก็บน้ำ

อ่างเก็บน้ำขนาดกลางที่อยู่ในความรับผิดชอบของกรมทรัพยากรน้ำ
สำนักงานกรมทรัพยากรน้ำที่ 6

| ลำดับ | ชื่ออ่างเก็บน้ำ | ตำบล | อำเภอ | จังหวัด | ละติจูด | ลองจิจูด | ความจุ (ล้าน ลบ.ม.) | ความจุกักเก็บ (ล้าน ลบ.ม.) | ปีที่ก่อสร้าง | ลุ่มน้ำ | สถานะถ่ายโอน | ปีถ่ายโอน | สภาพการใช้งาน ปัจจุบัน | |
|-------|---------------------|---------|-------|---------|-----------|------------|------------------------|-------------------------------|---------------|---------|---------------------|---------------|---------------------------|--------|
| 1 | อ่างเก็บน้ำคลองขวาง | ท่ากุ่ม | เมือง | ตราด | 12.346342 | 102.632075 | >2 ล้าน ลบ.ม. | | 2 | 2530 | ชายฝั่งทะเลตะวันออก | ยังไม่ถ่ายโอน | - | ใช้ได้ |

รายชื่อผู้แทน/คณะผู้จัดทำ

ที่ปรึกษาคณะทำงาน

| | |
|--------------------------|-------------------------------------------------|
| นายพงศ์พัฒน์ เสมอคำ | ผู้อำนวยการกองวิเคราะห์และประเมินสถานการณ์น้ำ |
| นายยิ่งยง ลีคะสิริ | ผู้อำนวยการส่วนประสานการปฏิบัติงานในภาวะน้ำท่วม |
| นายธนากร แสนวนงษ์ | ผู้อำนวยการส่วนประสานการปฏิบัติงานในภาวะน้ำแล้ง |
| นายเฉลิมชนม์ ช่ออินทร์ | ผู้อำนวยการส่วนพัฒนาข้อมูล |
| นางสาวภัสสร ปราบริปู | ผู้อำนวยการส่วนแผนงานและประเมินผล |
| นางสาวประไพ บรรทัดจันทร์ | ผู้อำนวยการส่วนอำนวยการ |

คณะทำงาน

| | |
|---------------------------------|---------------------------------------|
| นางสาวศิริรัตน์ พูนมา | นักวิเคราะห์นโยบายและแผนชำนาญการพิเศษ |
| นางสาวปยุตวิรุฬห์ สวรรยาพานิช | วิศวกรโยธาชำนาญการ |
| นายจิรววัฒน์ ประชีพฉาย | วิศวกรโยธาชำนาญการ |
| นายธวัช สระประเทศ | นักวิเคราะห์นโยบายและแผนชำนาญการ |
| นางสาวพัชรพรรณ บำรุงพาณิชย์ | วิศวกรโยธาปฏิบัติการ |
| นายณกั๊บ อาแวโต | วิศวกรโยธาปฏิบัติการ |
| นางสาวเรวดี ทองรักษ์ | นักวิเคราะห์นโยบายและแผนปฏิบัติการ |
| ว่าที่ ร.ต.วิษณุภัทร จันทนธนบดี | นักวิเคราะห์นโยบายและแผนปฏิบัติการ |

แผนปฏิบัติการบรรเทาภาวะน้ำแล้ง 1 พฤศจิกายน 2567 – 30 เมษายน 2568

กองวิเคราะห์และประเมินสถานการณ์น้ำ กรมทรัพยากรน้ำ

180/3 ถนนพระรามที่ 6 แขวงพญาไท
เขตพญาไท กรุงเทพฯ
10400

ติดต่อ

โทรศัพท์ 0 2271 6000 ต่อ 6407
โทรสาร : 0 2298 6629
อีเมลล์ : mekhala@dwr.mail.go.th
เว็บไซต์ : mekhala.dwr.go.th



จัดทำโดย
กองวิเคราะห์และประเมินสถานการณ์น้ำ
กรมทรัพยากรน้ำ