



การประชุมคณะทำงานประเมินสถานการณ์ ครั้งที่ 3/2564

4 มีนาคม 2564 : สำนักงานทรัพยากรน้ำแห่งชาติ

กรมทรัพยากรน้ำ

กระทรวงทรัพยากรธรรมชาติและสิ่งแวดล้อม

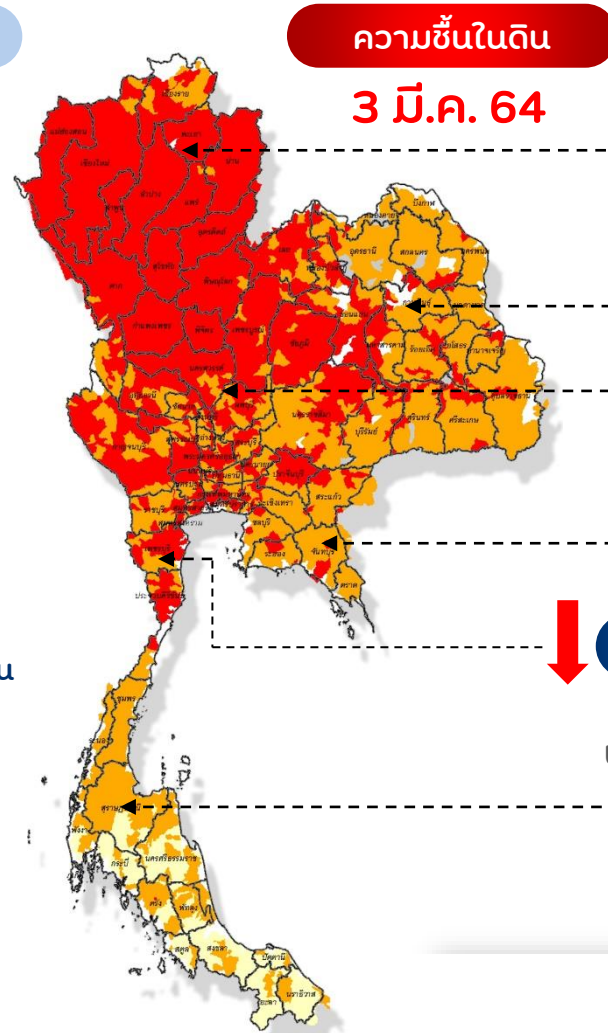
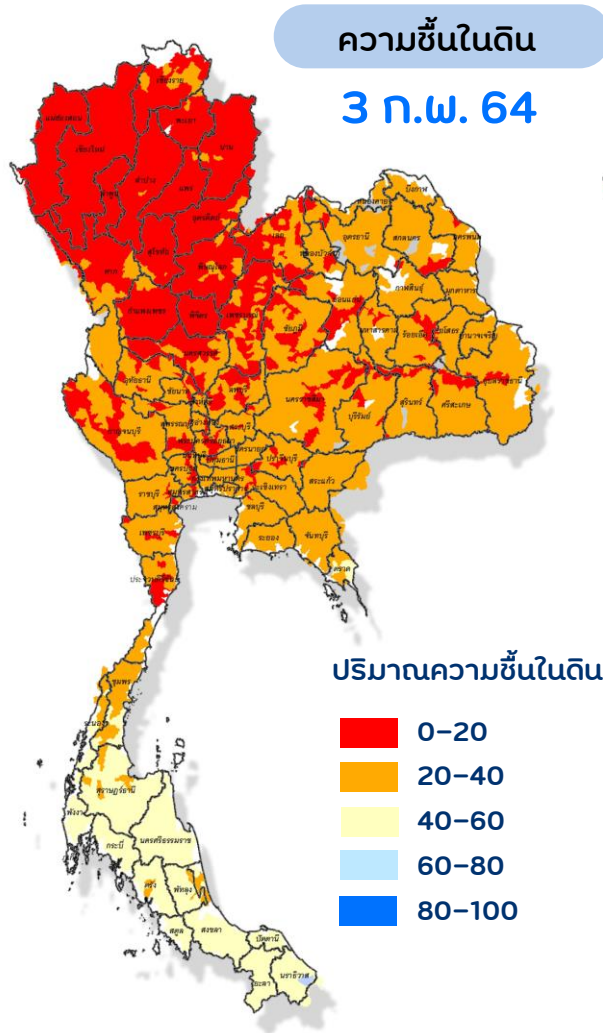
ระเบียบวาระที่ 3 :

เรื่องเพื่อทราบ

รายงานสภาพน้ำฝน น้ำท่า น้ำในอ่าง



(1) สถานการณ์น้ำในพื้นที่ลาดเชิงเขา: ค่าความชื้นในดิน



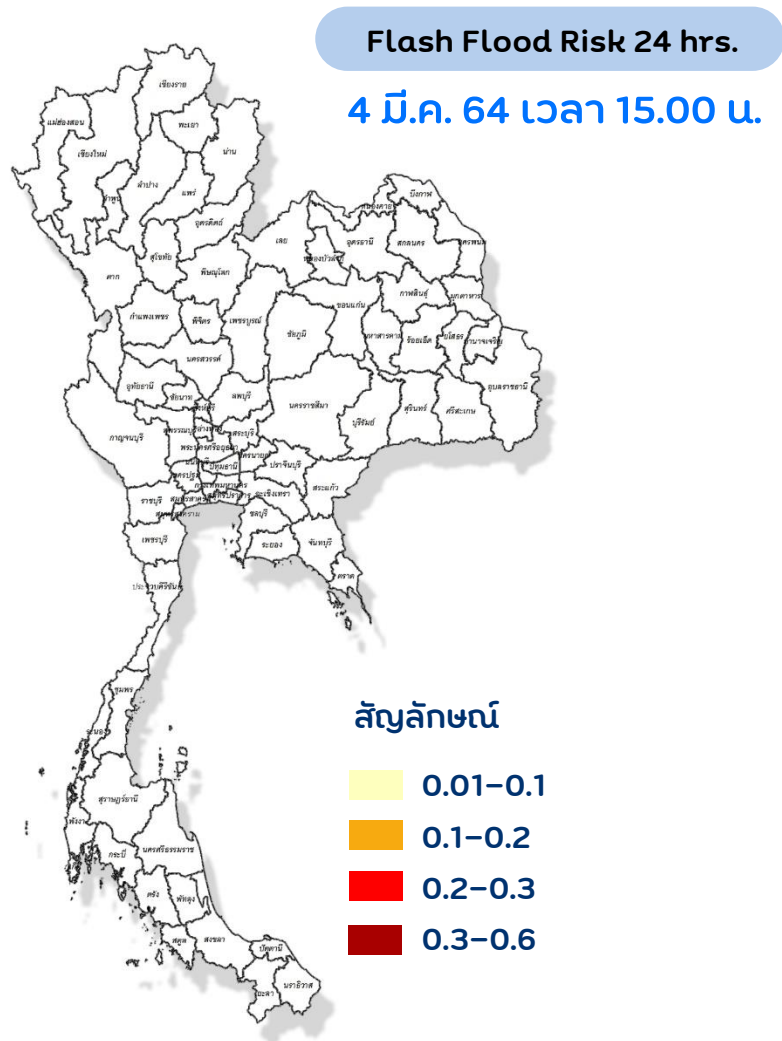
แผนที่แสดง ปริมาณความชื้นในดิน Average Soil Moisture Content



หมายเหตุ : ความชื้นในดิน 0 หมายถึง ดินที่แห้งสนิท และ 100 หมายถึง ดินที่อิ่มน้ำ



(2) สถานการณ์น้ำในพื้นที่ลาดเชิงเขา: พื้นที่เสี่ยง



แผนที่แสดง

ผลการคาดการณ์พื้นที่เสี่ยงภัยน้ำหลากดินถล่ม
(Flash Flood Risk) จากข้อมูล MRCFFGS
วันที่ 3 มีนาคม 2564 ในอีก 24 ชม.

ไม่พบพื้นที่เสี่ยง

หมายเหตุ: ข้อมูลดังกล่าวเป็นการคาดการณ์พื้นที่เสี่ยงภัยน้ำหลาก โดยอาศัยข้อมูลปริมาณฝนจากดาวเทียม ดังนั้น รายงานฉบับนี้ควรใช้งานควบคู่ไปกับการตรวจวัดปริมาณฝนจริงภาคสนาม และข้อมูลจากเรดาร์เพื่อประกอบการตัดสินใจ



(3) สถานการณ์น้ำ: ปริมาณน้ำในลำน้ำ

ปริมาณน้ำในลำน้ำ
ข้อมูลไตรมาสกรมทรัพยากรน้ำ



เหนือ

สถานะ **น้ำน้อย**
แนวโน้ม **ทรงตัว**



ใต้

สถานะ **ปกติ**
แนวโน้ม **ลดลง**



ตะวันออกเฉียงเหนือ

สถานะ **น้ำน้อย**
แนวโน้ม **ลดลง**



ตะวันออกเฉียง

สถานะ **ปกติ**
แนวโน้ม **ลดลง**



กลาง

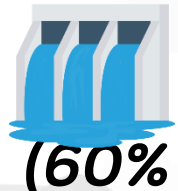
สถานะ **น้ำน้อย**
แนวโน้ม **ทรงตัว**

- น้ำมาก : สูงกว่า 80.1% ของความจุลำน้ำ
- น้ำดี : สูงกว่า 50.1%–80% ของความจุลำน้ำ
- น้ำปกติ : สูงกว่า 30.1%–50% ของความจุลำน้ำ
- น้ำน้อย : ต่ำกว่า 30% ของความจุลำน้ำ



(4) สถานการณ์น้ำ: ปริมาณในแหล่งน้ำนอกเขตชลประทาน

ปริมาณน้ำในแหล่งน้ำ นอกเขตชลประทาน



ปัจจุบัน
ปริมาณน้ำ (3 มี.ค. 64) **5,088** ล้าน ลบ.ม. (60%)

เริ่มต้นฤดูแล้ง

ปริมาณน้ำ (1 พ.ย. 63) **4,282** (50%) ล้าน ลบ.ม.

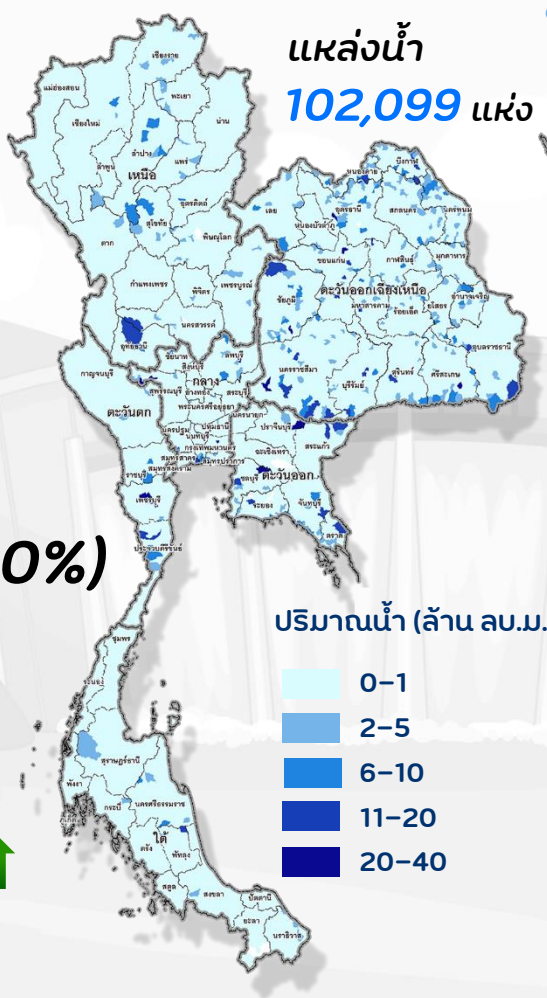
ความจุกักเก็บ

8,470 (100%) ล้าน ลบ.ม.

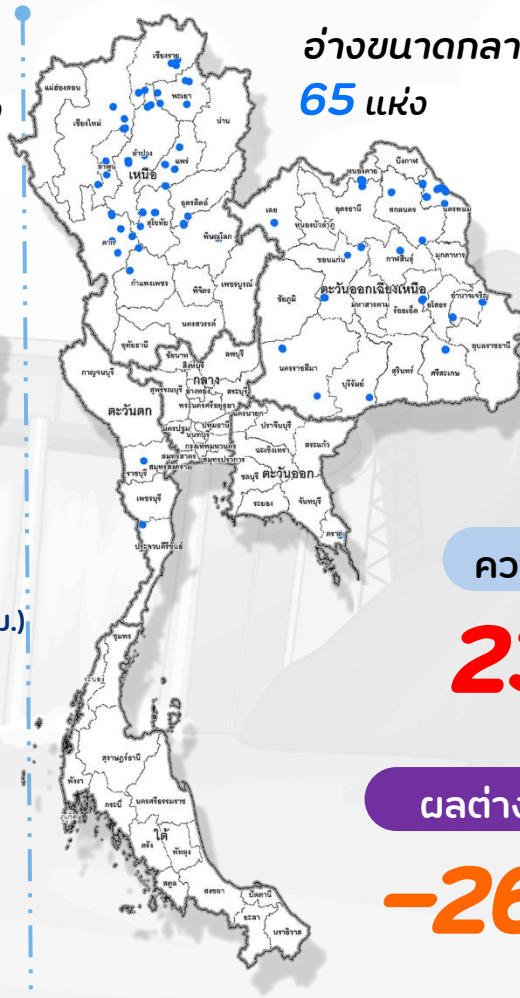
ผลต่าง (เพิ่มขึ้น) ↑

+806 ล้าน ลบ.ม.

แหล่งน้ำ
102,099 แห่ง



อ่างขนาดกลาง
65 แห่ง



ปัจจุบัน

ปริมาณน้ำ (3 มี.ค. 64) **145.28** (62%) ล้าน ลบ.ม.

เริ่มต้นฤดูแล้ง

ปริมาณน้ำ (1 พ.ย. 63) **171.81** (73%) ล้าน ลบ.ม.

ความจุกักเก็บ

233.87 (100%) ล้าน ลบ.ม.

ผลต่าง (ลดลง) ↓

-26.53 ล้าน ลบ.ม.

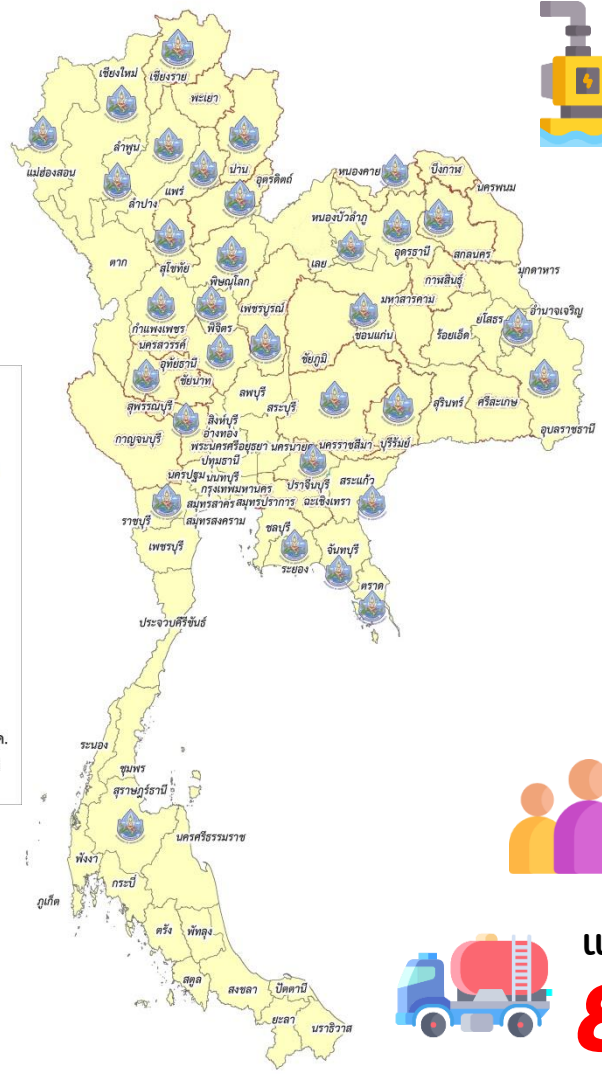
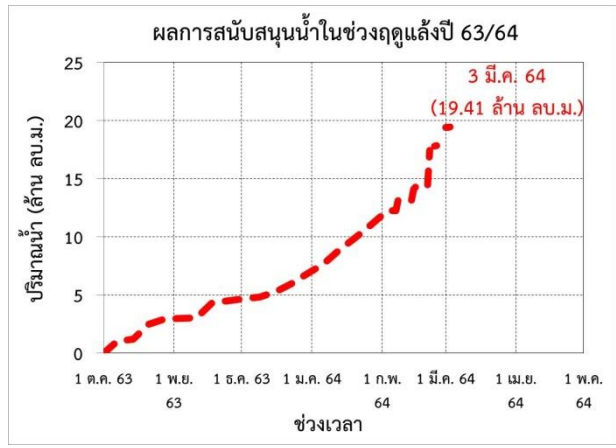
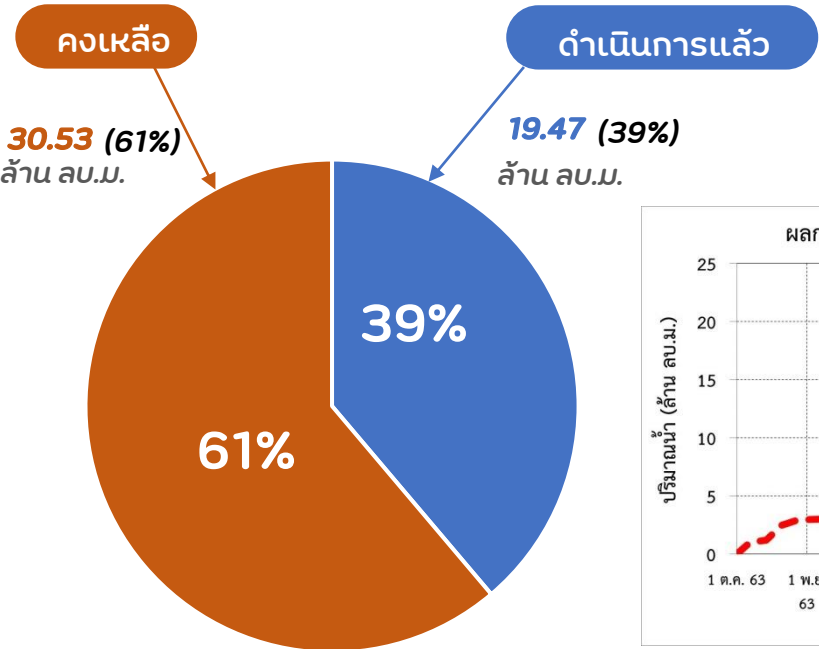
● ตำแหน่งที่ตั้งอ่างขนาดกลาง



(5) ผลการให้ความช่วยเหลือภาวะภัยแล้ง 1 ต.ค. - 3 ก.พ. 64

การสูบน้ำช่วยเหลือ

ภาวะภัยแล้ง (แผน 50 ล้าน ลบ.ม.)



เครื่องสูบน้ำ
75 เครื่อง (มี 313 เครื่อง)



ปริมาณสูบน้ำ
19.47 ล้าน ลบ.ม. (แผน 50 ล้าน ลบ.ม.)

- ปี 2560 19.07 ล้าน ลบ.ม.
- ปี 2561 8.48 ล้าน ลบ.ม.
- ปี 2562 19.70 ล้าน ลบ.ม.
- ปี 2563 109.25 ล้าน ลบ.ม.



ประโยชน์ที่ได้รับ
354,435ครัวเรือน



ประชากร
1,097,556 คน



แจกน้ำดื่ม
8,632 ขวด

ระเบียบวาระที่ 4 :

เรื่องสืบเนื่อง

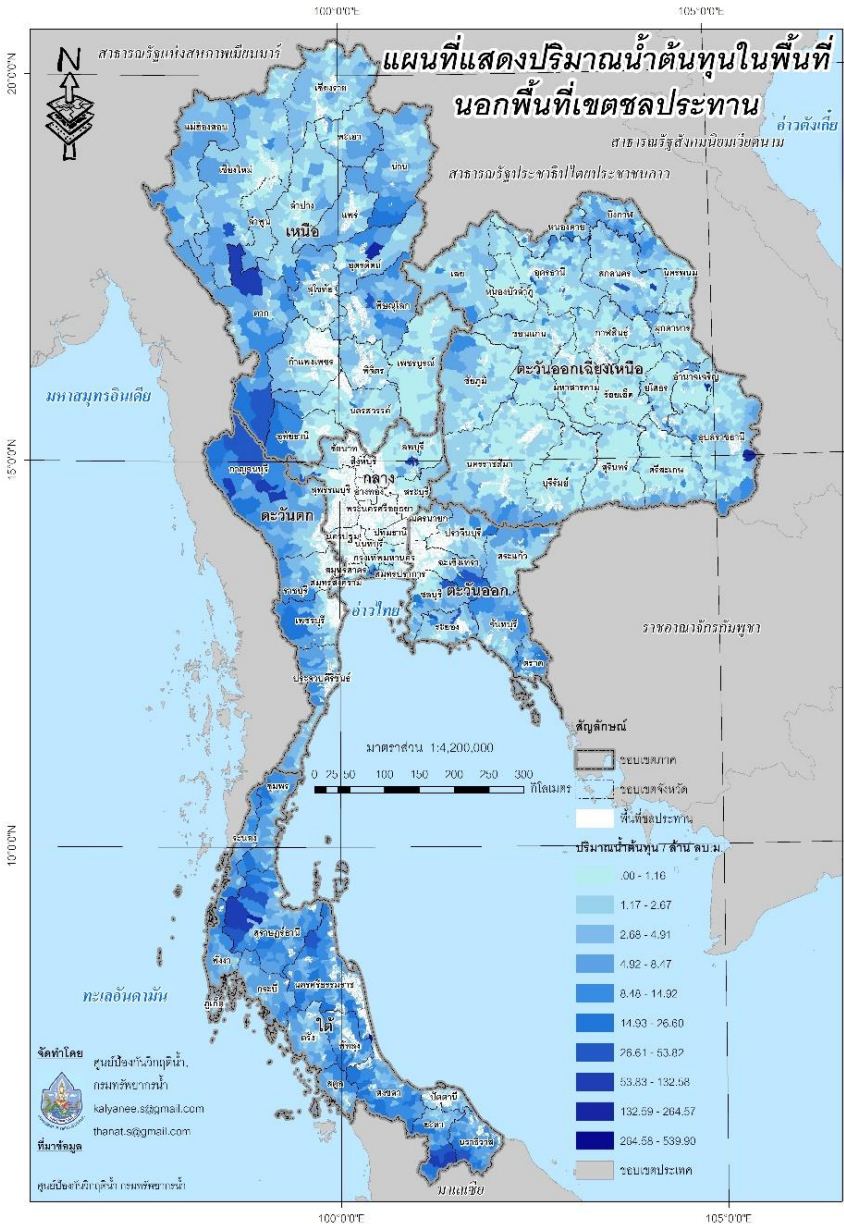
4.1 การคาดการณ์พื้นที่เสี่ยงการเกิดภาวน้ำแล้งในช่วงเดือน มี.ค. – พ.ค. 2564

4.3 การกำหนดมาตรการการบริหารจัดการน้ำในช่วงฤดูฝน 2564

- การจัดทำ *Dynamic Rule Curve* และทบทวนเกณฑ์ระบายน้ำ
- การจัดทำแผนปรับปรุงแก้ไขสิ่งกีดขวางทางน้ำ
- แผนการตรวจสอบความพร้อมของอาคารชลศาสตร์

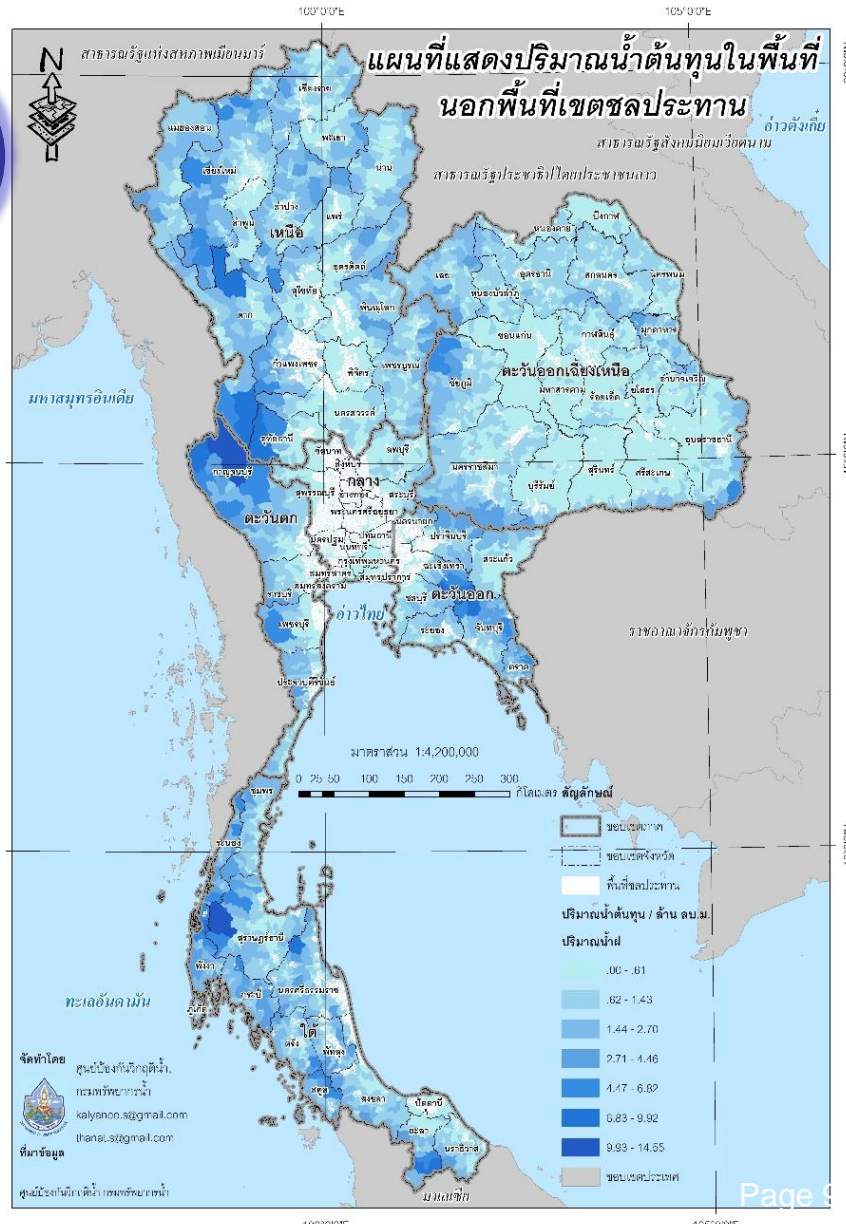


(4.1) ผลการวิเคราะห์สมดุลน้ำในระดับตำบลสำหรับพื้นที่นอกเขตชลประทาน:

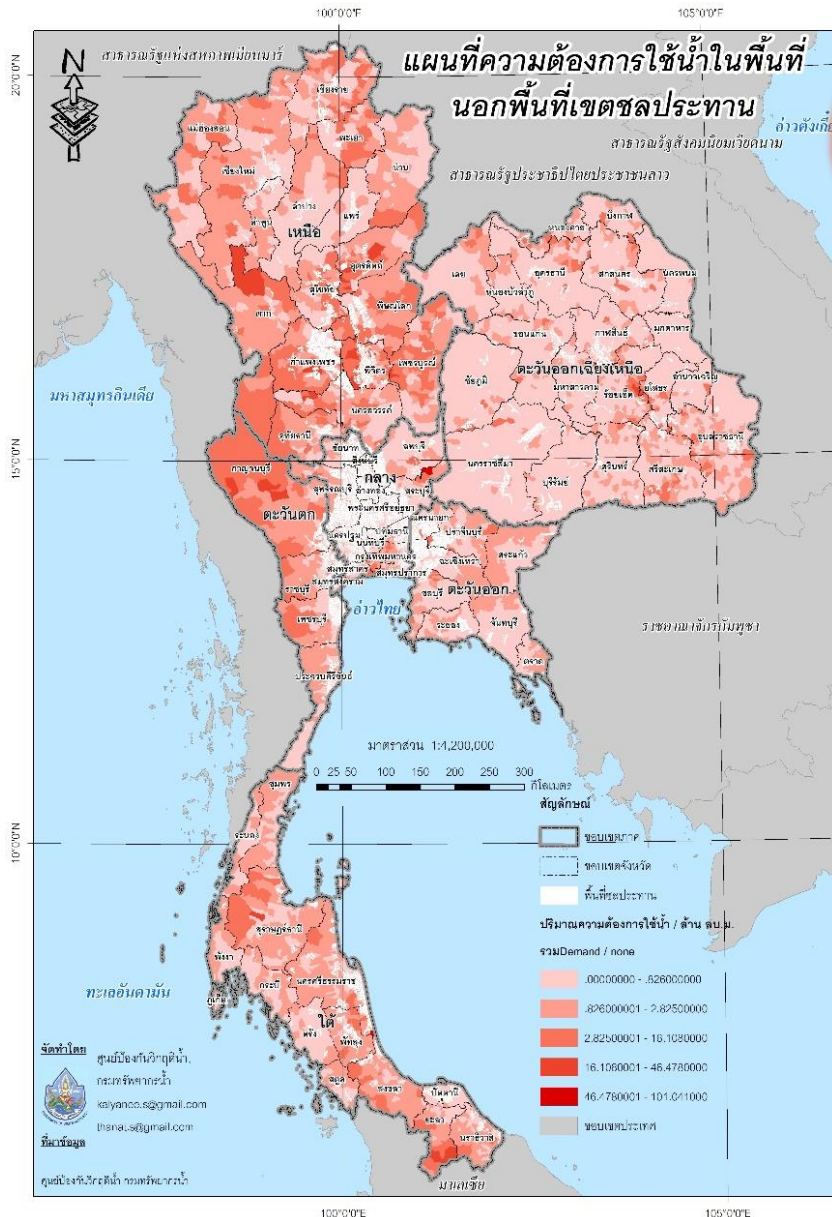


Supply น้ำต้นทุน

เดิม	ใหม่
เดือน	ปี.ค 64 - พ.ค.64
มี.ค.	มี.ค.
เม.ย.	เม.ย.
พ.ค.	พ.ค.
17,915 ล้าน ลบ.ม.	19,228 ล้าน ลบ.ม.
ผลต่าง + 1,313 ล้าน ลบ.ม.	



(4.1) ผลการวิเคราะห์สมดุลน้ำในระดับตำบลสำหรับพื้นที่นอกเขตชลประทาน:



Demand

ความต้องการใช้น้ำ

เดิม

ต.ค.63 - เม.ย.64

6,762

ล้าน ลบ.ม.

ใหม่

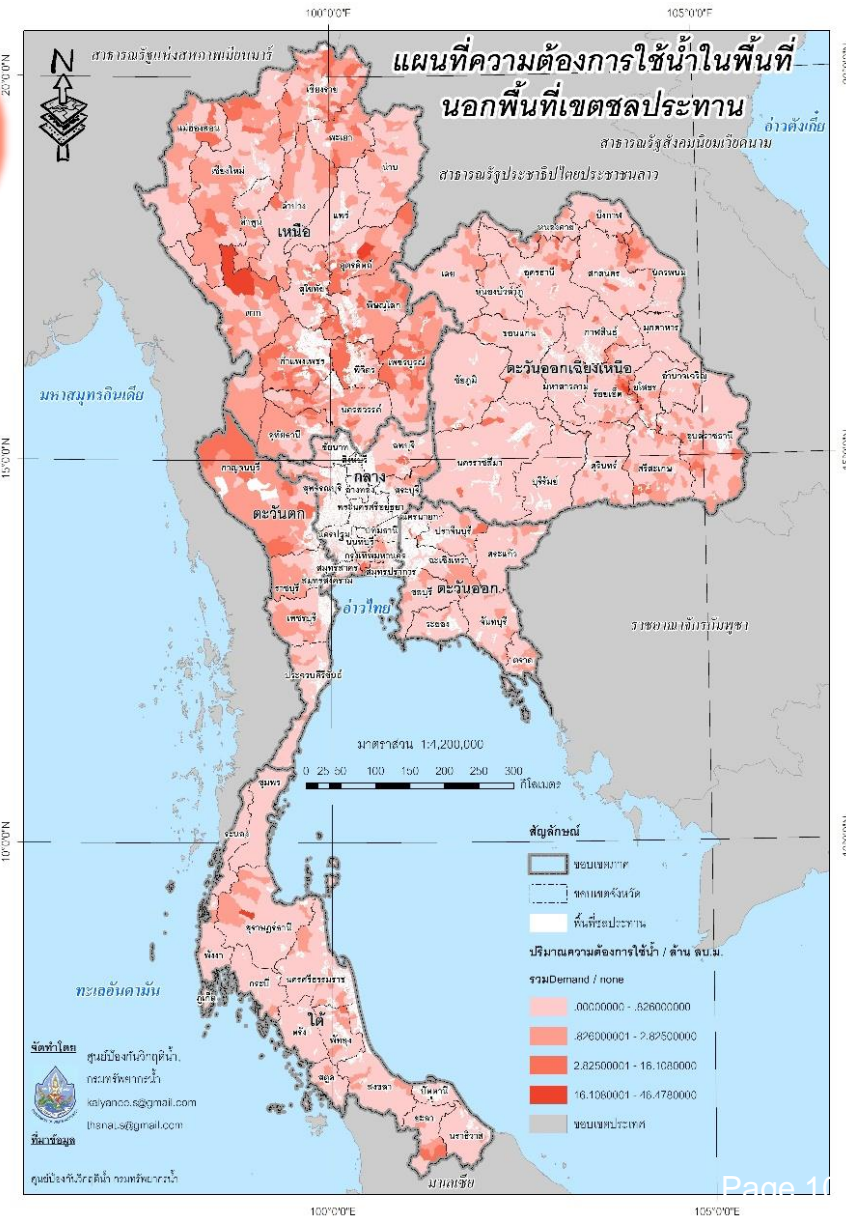
มี.ค.64 - พ.ค.64

4,457

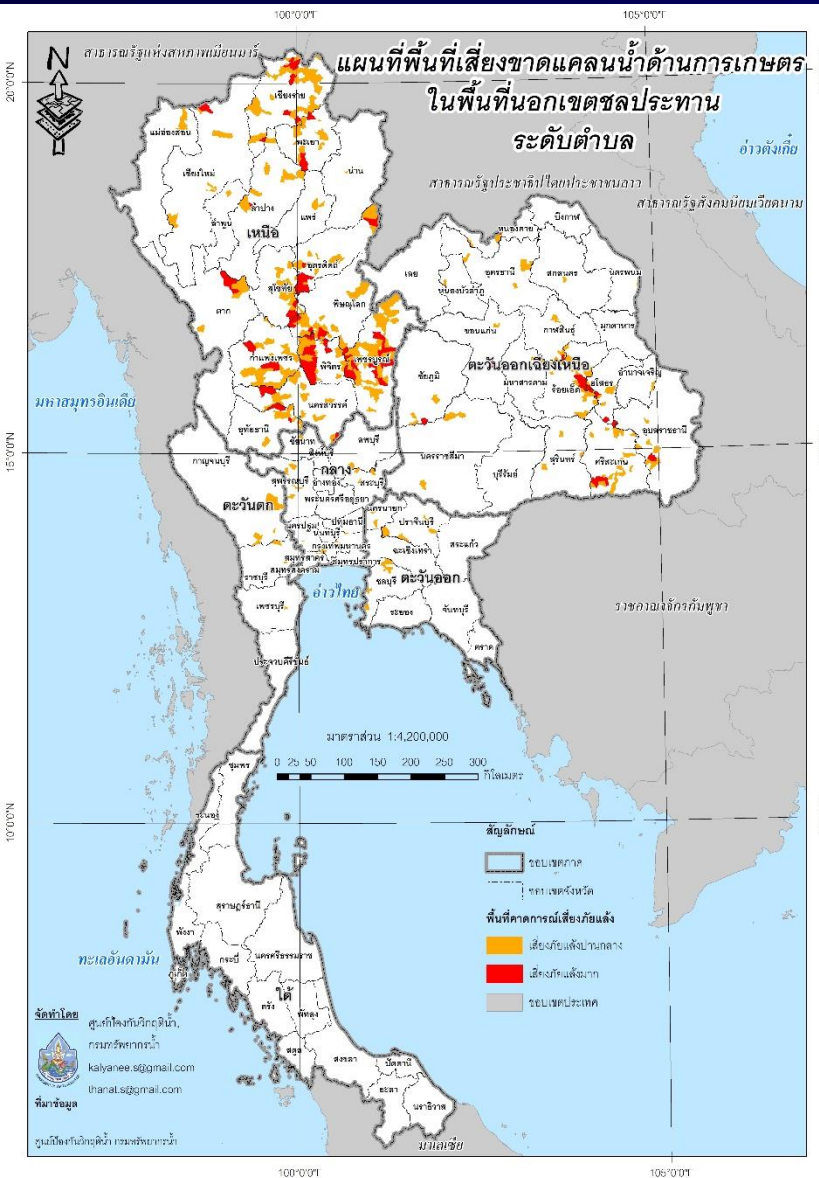
ล้าน ลบ.ม.

ผลต่าง

-2,305 ล้าน ลบ.ม.

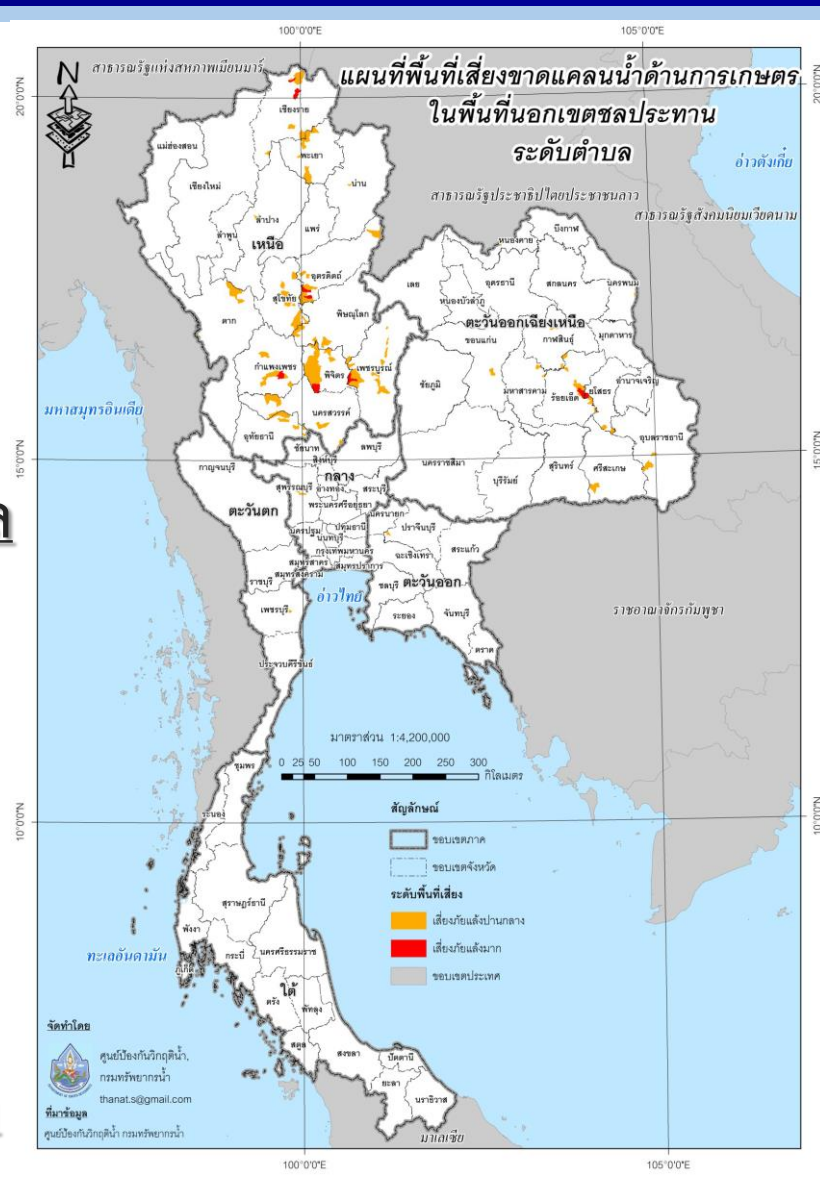


(4.1) ผลการวิเคราะห์สมมูลน้ำในระดับตำบลสำหรับพื้นที่นอกเขตชลประทาน:

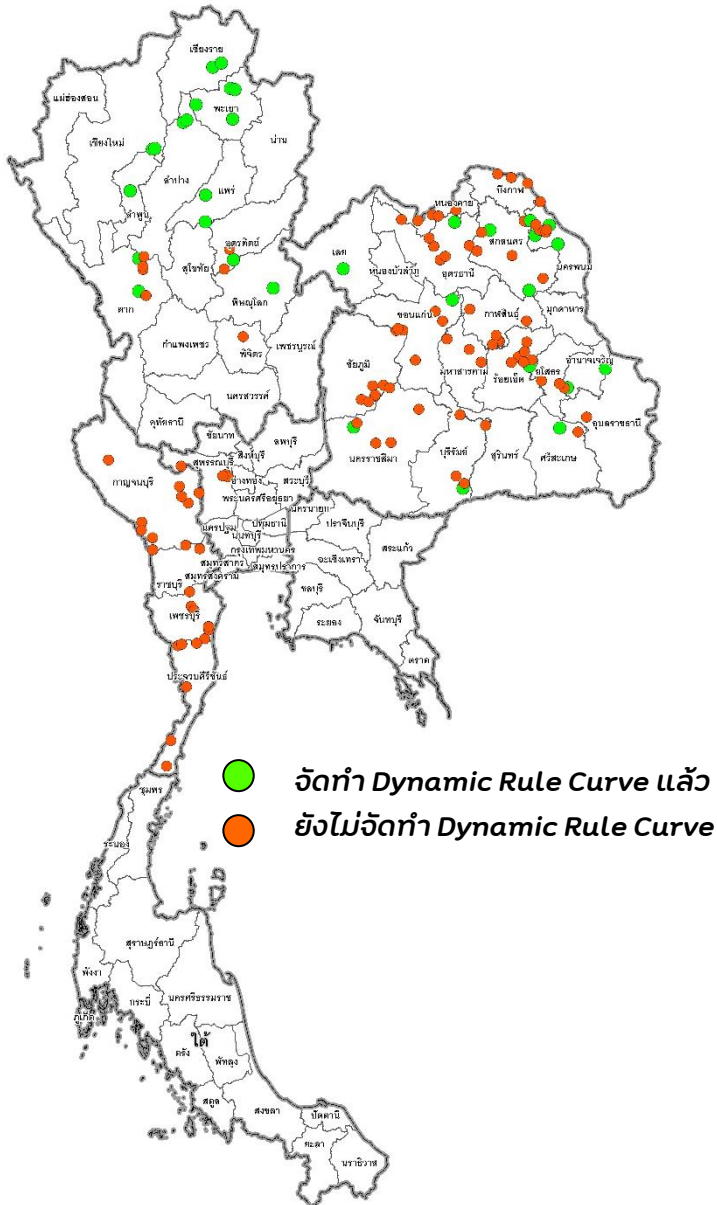


← **พื้นที่เสี่ยงภัยแล้ง (เดิม)**
 21 จังหวัด 49 อำเภอ 95 ตำบล
พื้นที่เสี่ยงภัยแล้งปานกลาง
 45 จังหวัด 171 อำเภอ 394 ตำบล
รวม 45 จังหวัด 177 อำเภอ 489 ตำบล

พื้นที่เสี่ยงภัยแล้งมาก (ใหม่) →
 7 จังหวัด 8 อำเภอ 10 ตำบล
พื้นที่เสี่ยงภัยแล้งปานกลาง
 26 จังหวัด 66 อำเภอ 141 ตำบล
รวม 26 จังหวัด 68 อำเภอ 151 ตำบล



(4.3) การจัดทำ Dynamic Rule Curve และทบทวนเกณฑ์ระบายน้ำ



อ่างเก็บน้ำขนาดกลาง 65 แห่ง
(ความจุมากกว่า 2 ล้าน ลบ.ม.)

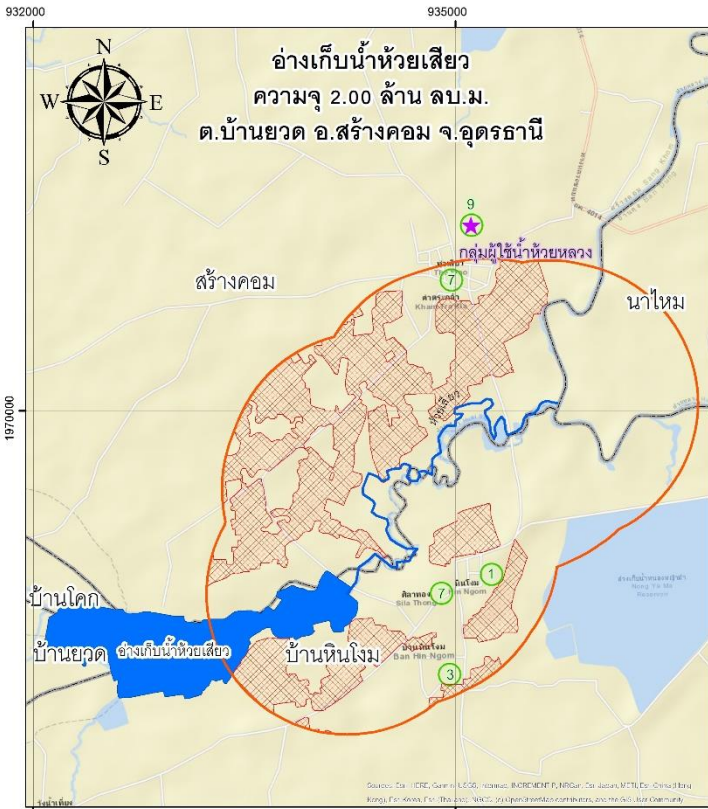


การจัดทำ Dynamic Rule Curve

- จัดทำ Dynamic Rule Curve **32** แห่ง
 - ภาคเหนือ **17** แห่ง
 - ภาคตะวันออกเฉียงเหนือ **15** แห่ง
- ยังไม่จัดทำ Dynamic Rule Curve **33** แห่ง

(4.3) การจัดทำ Dynamic Rule Curve และทบทวนเกณฑ์ระบายน้ำ

ข้อมูลปริมาณน้ำในแหล่งน้ำ



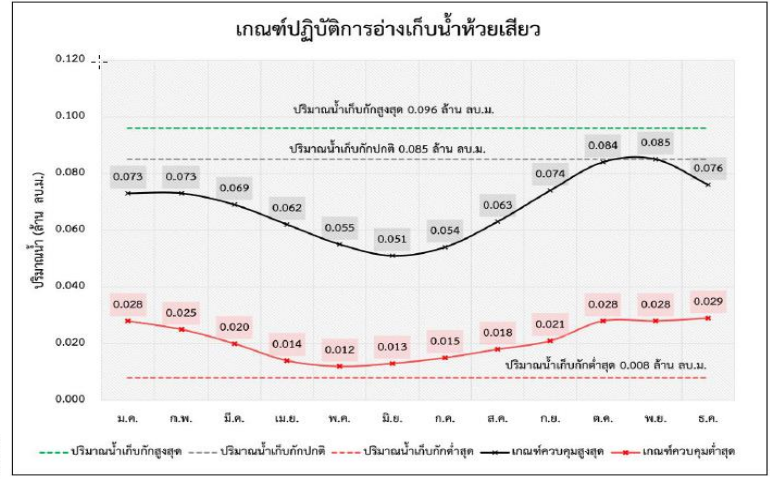
สัญลักษณ์

- จุดที่ตั้งหมู่บ้าน
- เส้นที่ออกจากอ่างเก็บน้ำ
- ระยะห่างจากลำน้ำ 1,000 เมตร
- พื้นที่เสี่ยงผลกระทบจากน้ำท่วม
- กลุ่มเครือข่ายผู้ใช้น้ำ
- อ่างเก็บน้ำ
- ขอบเขตตำบล

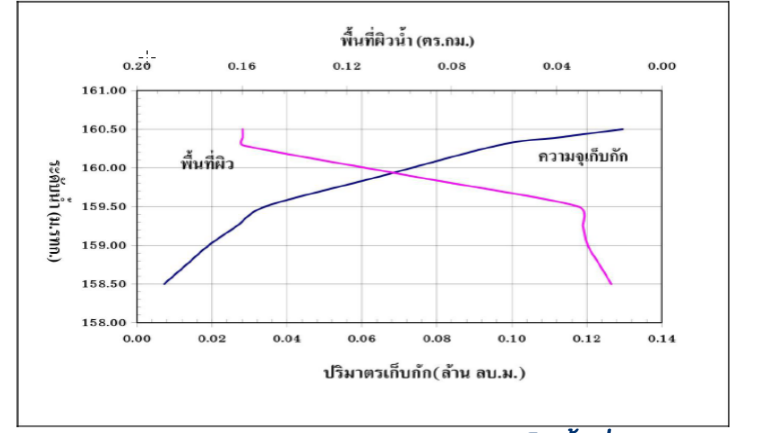
วิเคราะห์และจัดทำโดย ศูนย์ป้องกันภัยพิบัติน้ำ thanat.spt@gmail.com kalyanee.sgmail.com

มาตราส่วน 1:26,000

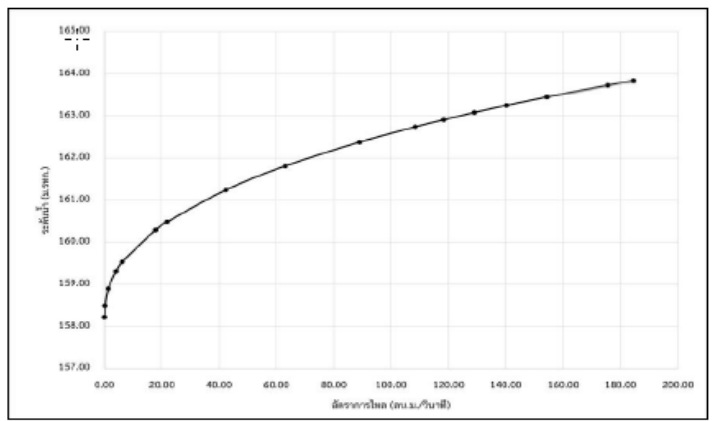
0 .5 1 1.5 2 กิโลเมตร



ผลการคำนวณโครงการปฏิบัติการอ่างเก็บน้ำที่เหมาะสมของอ่างเก็บน้ำห้วยเสียว

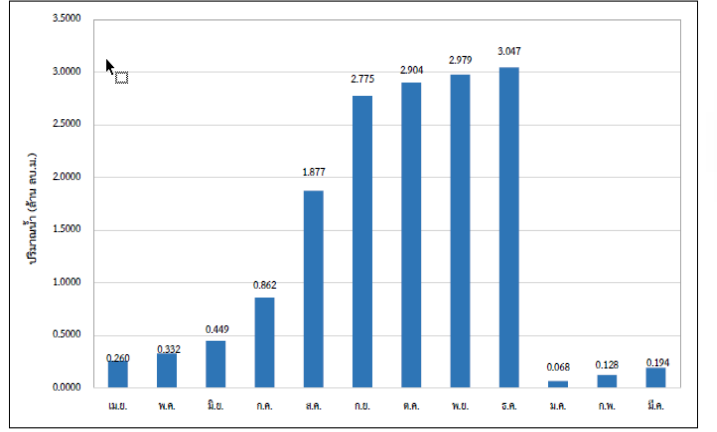


ผลการคำนวณโครงการปฏิบัติการอ่างเก็บน้ำที่เหมาะสมของอ่างเก็บน้ำห้วยเสียว



โค้งปริมาณน้ำ (Rating Curve) ของตำแหน่งการไหลออกอ่างเก็บน้ำห้วยเสียว จังหวัดอุดรธานี

ระดับ (ม.ทก.)	อัตราการไหล (ลบ.ม./วินาที)
158.225	0.000
158.496	0.136
158.904	1.339
159.312	4.012
159.536	6.205
160.295	17.812
160.484	21.777
161.243	42.293
161.812	63.025
162.380	88.966
162.741	108.335
162.912	118.362
163.083	128.976
163.254	140.234
163.455	154.271
163.457	154.393
163.735	175.559
163.844	184.582

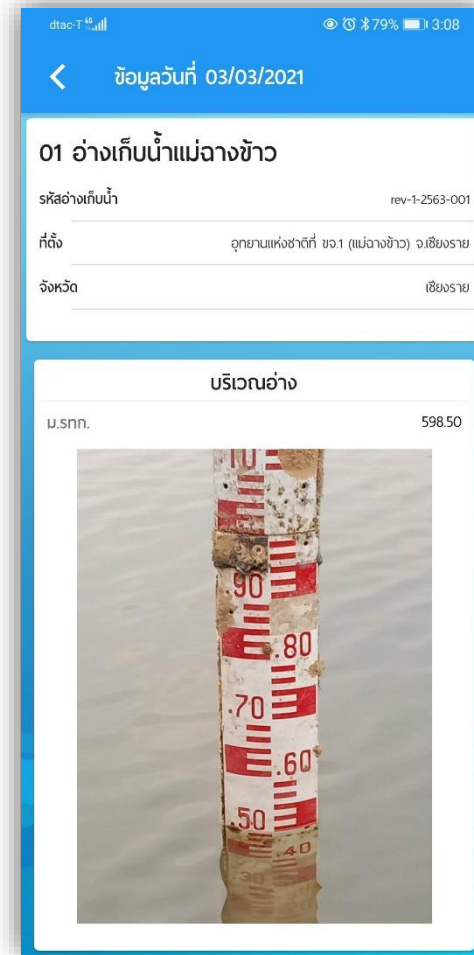
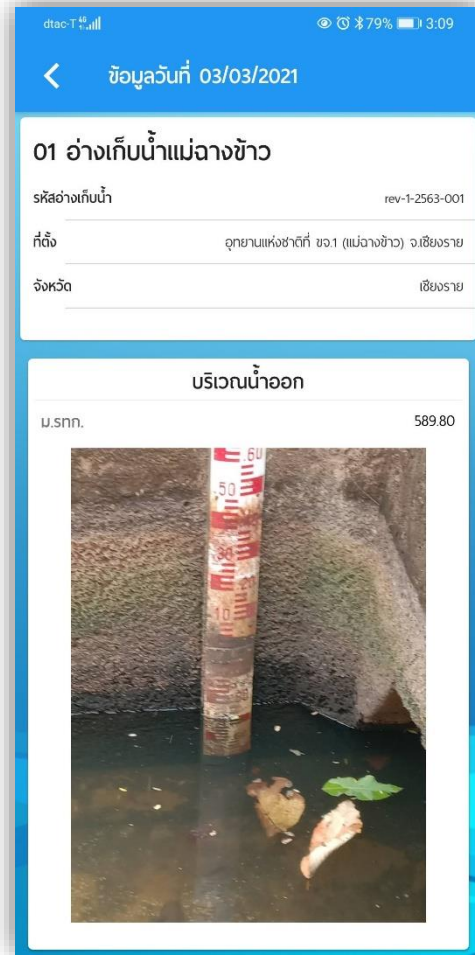
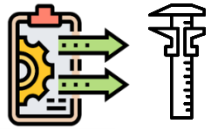


การกระจายน้ำทำรายเดือนที่ไหลเข้าอ่างเก็บน้ำห้วยเสียว



(4.3) การจัดทำ Dynamic Rule Curve และทบทวนเกณฑ์ระบายน้ำ

ข้อมูลการตรวจวัดปริมาณน้ำในแหล่งน้ำ ของกรมทรัพยากรน้ำ ผ่าน Mobile Application



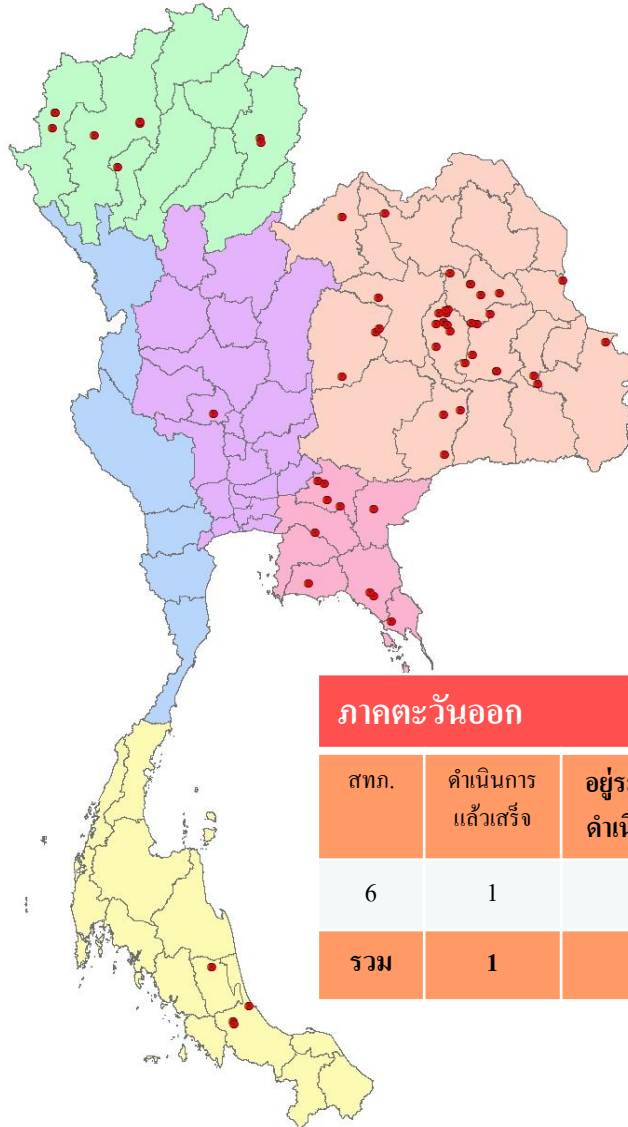
01 อ่างเก็บน้ำแม่แดงข้าว

ข้อมูลระดับน้ำ กราฟ

วันที่	ปริมาณน้ำเข้าอ่าง	ปริมาณน้ำอ่าง	ปริมาณน้ำออก
03/03/2021	0.00	598.50	589.80
02/03/2021	604.20	0.00	0.00
01/03/2021	0.00	598.48	589.75
26/02/2021	604.18	598.80	590.00
25/02/2021	604.20	0.00	0.00
24/02/2021			

(4.3) การจัดทำแผนปรับปรุงแก้ไขสิ่งกีดขวางทางน้ำ

โครงการสิ่งกีดขวางทางน้ำที่อยู่ในความรับผิดชอบของกรมทรัพยากรน้ำ จำนวน 57 แห่ง



ภาคตะวันออกเฉียงเหนือ				
สทก.	ดำเนินการแล้วเสร็จ	อยู่ระหว่างดำเนินการ	ไม่เป็นสิ่งกีดขวางทางน้ำ	รวม
3	-	-	1	1
4	23	-	2	25
5	2	-	1	3
11	2	-	2	4
รวม	27	-	6	33

ภาคตะวันออก				
สทก.	ดำเนินการแล้วเสร็จ	อยู่ระหว่างดำเนินการ	ไม่เป็นสิ่งกีดขวางทางน้ำ	รวม
6	1	1	8	10
รวม	1	1	8	10

สรุปโครงการปรับปรุงสิ่งกีดขวางทางน้ำ จำนวน 57 แห่ง		
ลำดับ	รายการ	จำนวน (แห่ง)
1	หน่วยงานยืนยัน (รวมทั้งสิ้น)	57
2	ดำเนินการแล้วเสร็จ	38
3	ไม่เป็นสิ่งกีดขวางทางน้ำ	15
4	อยู่ระหว่างดำเนินการ	4

ภาคเหนือ				
สทก.	ดำเนินการแล้วเสร็จ	อยู่ระหว่างดำเนินการ	ไม่เป็นสิ่งกีดขวางทางน้ำ	รวม
1	7	-	-	7
9	2	-	-	2
รวม	9	-	-	9

ภาคกลาง				
สทก.	ดำเนินการแล้วเสร็จ	อยู่ระหว่างดำเนินการ	ไม่เป็นสิ่งกีดขวางทางน้ำ	รวม
2	1	-	-	1
รวม	1	-	-	1

ภาคใต้				
สทก.	ดำเนินการแล้วเสร็จ	อยู่ระหว่างดำเนินการ	ไม่เป็นสิ่งกีดขวางทางน้ำ	รวม
8	-	3	1	4
รวม	-	3	1	4

(4.3) แผนการตรวจสอบความพร้อมของอาคารชลศาสตร์

โครงการปรับปรุงสิ่งกีดขวางทางน้ำ จำนวน 4 แห่ง

1. โครงการฝายป้องกันน้ำเค็มคลองปากพั้ง บ้านท่าเขิน หมู่ที่ 2 ต.คลองแดน อ.ระโนด จ.สงขลา (สทภ.8)



2. โครงการฝายน้ำล้นคลองบ้านแค หมู่ที่ 2 ตำบลคลองแดน อำเภอรโนด จังหวัดสงขลา (สทภ.8)



3. โครงการฝายป้องกันน้ำเค็มคลองสทิงหม้อ บ้านท่าบ ต.ท่าบ อ.สิงหนคร จ.สงขลา (สทภ.8)



- สภาพปัญหา
ไม่ได้ใช้ประโยชน์แล้ว
- แผนการดำเนินงาน
ปัจจุบัน ได้นำเข้าแผนโครงการงาน
รื้อถอนงบประมาณประจำปี 2565
(วงเงิน 9,000,000 บาท)
- การรับฟังความคิดเห็น
รับฟังความคิดเห็นของประชาชนผู้มีส่วนได้เสียแล้ว

(4.3) แผนการตรวจสอบความพร้อมของอาคารชลศาสตร์

โครงการปรับปรุงสิ่งกีดขวางทางน้ำ จำนวน 4 แห่ง (ต่อ)

4. โครงการฝายน้ำล้นคลองรัง บ้านบุยายใบ ต.ท่าตูม อ.ศรีมหาโพธิ์ จ.ปราจีนบุรี (สทภ.6)



➤ สภาพปัญหา

ไม่ได้ใช้ประโยชน์แล้ว/ยังไม่ได้จำหน่าย/ควรรื้อถอน

➤ แผนการดำเนินงาน

ปัจจุบัน ได้นำเข้าแผนโครงการงานรื้อถอนงบประมาณประจำปี 2565 (วงเงิน 289,900 บาท)

➤ การรับฟังความคิดเห็น

ดำเนินการรับฟังความคิดเห็นของประชาชนแล้ว



Thank You

เว็บไซต์กรมทรัพยากรน้ำ : www.dwr.go.th เว็บไซต์ศูนย์ป้องกันวิกฤติน้ำ : mekhala.dwr.go.th

