



รายงานการเฝ้าระวังติดตามสถานการณ์น้ำ ๒๔ ชั่วโมง

ศูนย์ป้องกันวิกฤติน้ำ กรมทรัพยากรน้ำ กระทรวงทรัพยากรธรรมชาติและสิ่งแวดล้อม
โทรศัพท์ ๐ ๒๒๕๘ ๖๖๓๑ โทรสาร ๐ ๒๒๕๘ ๖๖๒๙ <http://www.dwr.go.th>

รายงานฉบับที่ ๐๐๗๗/๒๕๖๑

เวลา ๐๘.๐๐ น.

วันที่ ๘ กุมภาพันธ์ ๒๕๖๑

เรื่อง รายงานการเฝ้าระวังติดตามสถานการณ์น้ำ ๒๔ ชั่วโมง

เรียนร.ม.ท.ส. เลขานุการ ร.ม.ท.ส.ปท.ท.ส. รอง ปท.ท.ส. อท.น. รอง อท.น. และหน่วยงานที่เกี่ยวข้อง

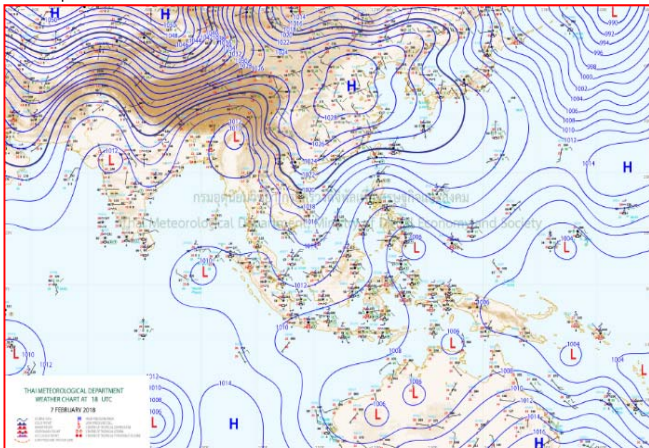
กรมทรัพยากรน้ำขอรายงานการเฝ้าระวังและติดตามสถานการณ์น้ำ ประจำวันที่ ๘ กุมภาพันธ์ ๒๕๖๑ ดังนี้

๑. สภาวะอากาศ เวลา ๐๖.๐๐ น. (ที่มา: กรมอุตุนิยมวิทยา)

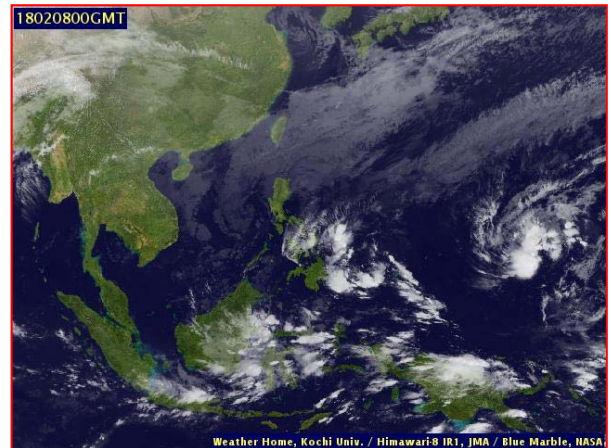
พยากรณ์อากาศ ๒๔ ชั่วโมงข้างหน้า บริเวณประเทศไทยตอนบนมีอุณหภูมิจะสูงขึ้น ๑-๓ องศาเซลเซียส แต่ยังคงมีอากาศเย็นถึงหนาว กับมีหมอกในตอนเช้า สำหรับบริเวณภูเขาสูงในภาคเหนือและภาคตะวันออกเฉียงเหนือมีอากาศหนาวถึงหนาวจัด ขอให้ประชาชนบริเวณประเทศไทยตอนบนดูแลสุขภาพเนื่องจากสภาพอากาศที่หนาวเย็น และขอให้ระมัดระวังในการสัญจรผ่านบริเวณที่มีหมอกไว้ด้วย

สำหรับคลื่นลมบริเวณอ่าวไทยและทะเลอันดามันมีกำลังอ่อนลง โดยบริเวณอ่าวไทยตอนล่างมีคลื่นสูงประมาณ ๒ เมตร ขอให้ชาวเรือบริเวณดังกล่าวควรเดินเรือด้วยความระมัดระวัง

อนึ่ง ในช่วงวันที่ ๑๒-๑๓ กุมภาพันธ์ ๒๕๖๑ บริเวณประเทศไทยตอนบนจะมีอากาศหนาวเย็นลงกับมีลมแรง และอุณหภูมิลดลง ๒-๔ องศาเซลเซียส สำหรับมรสุมตะวันออกเฉียงเหนือที่พัดปกคลุมบริเวณอ่าวไทยและภาคใต้จะมีกำลังแรงขึ้น ทำให้ภาคใต้มีฝนเพิ่มมากขึ้นและคลื่นลมบริเวณทะเลอันดามันและอ่าวไทยจะมีกำลังแรงขึ้น ทั้งนี้เนื่องจากบริเวณความกดอากาศสูงกำลังปานกลางจากประเทศจีนจะแผ่ลงมาปกคลุมประเทศไทยตอนบนและทะเลจีนใต้

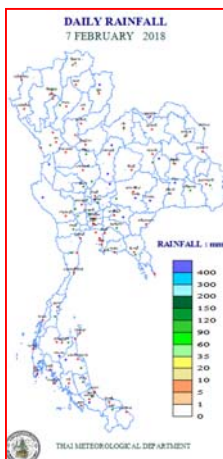


แผนที่อากาศ วันที่ ๘ ก.พ. ๒๕๖๑ เวลา ๐๑.๐๐ น.



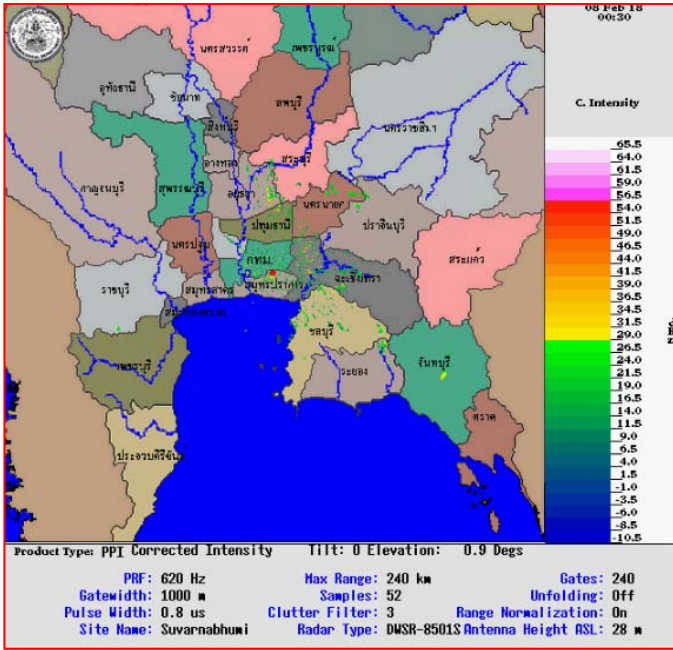
ภาพถ่ายจากดาวเทียม วันที่ ๘ ก.พ. ๒๕๖๑ เวลา ๐๗.๐๐ น.

๒. ปริมาณฝนสะสม ณ เวลา ๐๗.๐๐ น. (เมื่อวาน) - ๐๗.๐๐ น. (วันนี้) (ที่มา: กรมอุตุนิยมวิทยา)

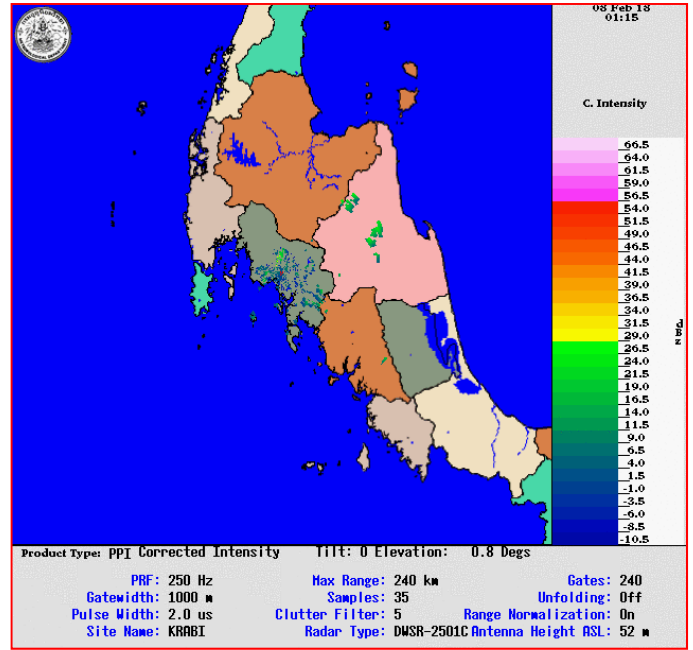


จุดตรวจวัด	ปริมาณฝน (มม.)
ไม่มีสถานการณ์	

๓.เรดาร์ตรวจอากาศ ณ วันที่ ๘ กุมภาพันธ์ ๒๕๖๑ (ที่มา: กรมอุตุนิยมวิทยา)



สถานีสุวรรณภูมิ เวลา ๐๗.๓๐ น.



สถานีกระบี่ เวลา ๐๘.๑๕ น.

จากเรดาร์ตรวจอากาศจะพบว่ามีกุ่มเมฆฝนกระจายบริเวณพื้นที่ภาคกลาง ภาคตะวันออก และภาคใต้ของประเทศไทย

๔.สถานการณ์น้ำในอ่างเก็บน้ำขนาดใหญ่ ณ วันที่ ๗ กุมภาพันธ์ ๒๕๖๑(ที่มา: กรมชลประทาน)

สภาพน้ำในอ่างเก็บน้ำขนาดใหญ่ปริมาณน้ำในอ่างฯ ๕๔,๔๕๖ ล้าน ลบ.ม. คิดเป็นร้อยละ ๗๗ (ปริมาณน้ำใช้การได้ ๓๐,๙๑๓ ล้าน ลบ.ม. คิดเป็นร้อยละ ๖๕) ปริมาณน้ำในอ่างฯ เทียบกับปี ๒๕๖๐ (๔๖,๙๓๘ ล้าน ลบ.ม. คิดเป็นร้อยละ ๖๖) มากกว่าปี ๒๕๖๐ จำนวน ๗,๕๑๘ ล้าน ลบ.ม. ปริมาณน้ำไหลลงอ่างฯ จำนวน ๑๔.๙๓ ล้าน ลบ.ม. ปริมาณน้ำระบาย จำนวน ๑๓๑.๑๑ ล้าน ลบ.ม. สามารถรับน้ำได้อีก ๑๖,๔๑๔ ล้านลบ.ม.

อ่างเก็บน้ำ	ปริมาณน้ำในอ่าง		ปริมาณน้ำใช้การได้		ปริมาณน้ำไหลลงอ่าง		ปริมาณน้ำระบาย		ปริมาณน้ำรับได้อีก (ล้าน ม.³) (ความจุที่ รนส- ปริมาณน้ำ ปัจจุบัน)
	ปริมาณ (ล้าน ม.³)	% น้ำเก็บกัก	ปริมาณ (ล้าน ม.³)	% น้ำใช้การ	วันนี้ (ล้าน ม.³)	เมื่อวาน (ล้าน ม.³)	วันนี้ (ล้าน ม.³)	เมื่อวาน (ล้าน ม.³)	
๑.ภูมิพล	๙,๗๖๒	๗๓	๕,๙๖๒	๖๒	๐.๐๐	๐.๖๙	๒๖.๐๐	๒๘.๐๐	๓,๗๐๐
๒.สิริกิติ์	๗,๑๒๓	๗๕	๔,๒๗๓	๖๔	๑.๑๐	๐.๙๗	๒๗.๐๘	๒๗.๐๐	๓,๕๑๗
๓.จุฬารัตน์	๑๔๘	๙๐	๑๑๑	๘๗	๐.๔๗	๐.๑๑	๑.๗๘	๑.๔๓	๕๙
๔.อุบลรัตน์	๑,๗๑๘	๗๑	๑,๑๓๗	๖๑	๐.๐๐	๐.๐๐	๙.๓๗	๙.๔๘	๗๑๓
๕.ลำปาว	๑,๔๗๙	๗๕	๑,๓๗๙	๗๓	๐.๐๐	๐.๐๐	๖.๙๕	๖.๙๗	๙๗๑
๖.สิรินธร	๑,๓๗๔	๗๐	๕๔๓	๔๘	๐.๐๐	๐.๐๐	๐.๐๐	๐.๐๐	๕๙๒
๗.ป่าสักชลสิทธิ์	๖๔๓	๖๗	๖๔๐	๖๗	๐.๐๐	๐.๐๐	๔.๓๖	๔.๓๘	๓๑๗
๘.ศรีนครินทร์	๑๕,๓๘๑	๘๗	๕,๑๑๖	๖๘	๒.๑๔	๐.๕๓	๑๔.๐๓	๘.๙๘	๓,๔๖๙
๙.วชิราลงกรณ์	๖,๔๒๐	๗๒	๓,๔๐๘	๕๘	๑.๔๘	๑.๒๙	๑๐.๐๑	๑๓.๐๖	๔,๕๘๐
๑๐.ขุนด่านปราการชล	๑๕๙	๗๑	๑๕๕	๗๐	๐.๐๐	๐.๐๐	๐.๓๕	๑.๔๒	๖๗
๑๑.รัชชประภา	๔,๓๒๗	๗๗	๒,๙๗๖	๖๙	๐.๘๐	๐.๙๕	๔.๘๗	๓.๔๘	๒,๒๙๓
๑๒.บางลำภู	๑,๓๖๐	๙๓	๑,๐๘๓	๙๒	๔.๘๒	๔.๗๒	๓.๐๗	๒.๙๘	๓๑๔

๕. สถานการณ์น้ำในประเทศ ณ วันที่ ๕ - ๘ กุมภาพันธ์ ๒๕๖๑ (ที่มา: กรมชลประทาน)

สถานี	แม่น้ำ	อำเภอ	จังหวัด	ระดับตลิ่ง (ม.รทก.)	ระดับน้ำ (ม.รทก.)				แนวโน้ม	เปรียบเทียบระดับตลิ่ง
					จันทร์	อังคาร	พุธ	พฤหัสบดี		
					๕ ก.พ.	๖ ก.พ.	๗ ก.พ.	๘ ก.พ.		
P.๑	ปิง	เมือง	เชียงใหม่	๓.๗๐	๑.๓๑	๑.๒๑	๑.๐๕	๑.๒๑	เพิ่มขึ้น	-๒.๔๙
W.๑C	วัง	เมือง	ลำปาง	๕.๒๐	-๐.๒๖	-๐.๒๗	-๐.๓๐	-๐.๒๐	เพิ่มขึ้น	-๕.๔
Y.๑๖	ยม	บางระกำ	พิษณุโลก	๗.๒๘	๐.๘๐	๐.๘๐	๐.๗๙	๐.๗๑	ลดลง	-๖.๕๗
N.๗A	น่าน	เมือง	พิจิตร	๑๑.๑๘	๓.๒๖	๓.๒๔	๓.๓๓	๓.๕๓	เพิ่มขึ้น	-๗.๖๕
C.๑๓	เจ้าพระยา	สรรพยา	ชัยนาท	๑๖.๓๔	๖.๐๑	๖.๐๑	๖.๐๑	๖.๐๑	ทรงตัว	-๑๐.๓๓
M.๖A	มูล	สตึก	บุรีรัมย์	๖.๐๐	๐.๓๔	๐.๓๓	๐.๓๒	๐.๓๒	ทรงตัว	-๕.๖๘
M.๗	มูล	เมือง	อุบลราชธานี	๗.๐๐	๒.๑๙	๒.๒๐	๒.๑๓	๒.๐๒	ลดลง	-๔.๙๘
M.๑๙๑	ลำตะคอง	เมือง	นครราชสีมา	๓.๐๐	๐.๘๘	๐.๘๘	๐.๙๖	๐.๘๖	ลดลง	-๒.๑๔
M.๒๖A	ลำชี	กระสัง	บุรีรัมย์	๙.๐๐	๑.๒๖	๑.๒๖	๑.๒๕	๑.๒๔	ลดลง	-๗.๗๖
M.๖๙	ลำเซบก	ตะกั่วป่า	อุบลราชธานี	๗.๓๐	๔.๙๘	๔.๙๘	๔.๙๘	๔.๙๘	ทรงตัว	-๒.๓๒
X.๖๔	คลองท่าชะ	ท่าชะ	ชุมพร	๑๗.๑๓	๘.๑๙	๗.๙๔	๗.๖๘	๗.๖๖	ลดลง	-๙.๔๗
X.๑๔๙	คลองกลาย	นบพิตำ	นครศรีธรรมราช	๓๓.๙๖	๒๙.๑๙	๒๙.๑๘	๒๙.๑๖	๒๙.๑๖	ทรงตัว	-๔.๘
X.๒๗๔	แม่น้ำโก-ลก	แว้ง	นราธิวาส	๒๔.๑๘	๑๘.๗๙	๑๘.๗๔	๑๘.๗๓	๑๘.๗๐	ลดลง	-๕.๔๘
X.๓๗A	แม่น้ำตาปี	พระแสง	สุราษฎร์ธานี	๑๐.๗๖	๖.๗๕	๖.๓๒	๖.๐๘	๕.๙๓	ลดลง	-๔.๘๓

*** ยังไม่ได้รับรายงาน

สถานการณ์น้ำในพื้นที่ลุ่มน้ำโขง ณ วันที่ ๕ กุมภาพันธ์ ๒๕๖๑ (ที่มา: Mekong River Commission (MRC))

สถานี	ปริมาณฝน ๒๔ ชม. (มม)	ระดับอ้างอิง (ม.รทก.)	ระดับตลิ่ง (ม.)	ระดับน้ำ (ม.) ๕ ก.พ.	เปรียบเทียบระดับตลิ่ง	ระดับน้ำคาดการณ์ (ม.)			แนวโน้ม
						๖ ก.พ.	๗ ก.พ.	๘ ก.พ.	
อ.เชียงแสน จ.เชียงราย	๐.๐	๓๕๗.๑๑๐	๑๒.๘๐	๒.๙๐	-๙.๙๐	๒.๘๙	๒.๘๘	๒.๘๗	ลดลง
อ.เชียงคาน จ.เลย	๐.๐	๑๙๔.๑๑๘	๑๖.๐๐	๕.๒๓	-๑๐.๗๗	๕.๒๔	๕.๒๔	๕.๒๐	เพิ่มขึ้น
อ.เมือง จ.หนองคาย	๐.๐	๑๕๓.๖๔๘	๑๒.๒๐	๒.๒๗	-๙.๙๓	๒.๒๕	๒.๒๐	๒.๒๐	ลดลง
อ.เมือง จ.นครพนม	๐.๐	๑๓๐.๙๖๑	๑๒.๐๐	๒.๑๑	-๙.๘๙	๒.๐๕	๒.๐๐	๑.๙๔	ลดลง
อ.เมือง จ.มุกดาหาร	๐.๐	๑๒๔.๒๑๙	๑๒.๕๐	๒.๔๒	-๑๐.๐๘	๒.๓๖	๒.๓๐	๒.๒๕	ลดลง
อ.โขงเจียม จ.อุบลราชธานี	๐.๐	๘๙.๐๓๐	๑๔.๕๐	๒.๗๗	-๑๑.๗๓	๒.๖๖	๒.๖๐	๒.๕๓	ลดลง

๖. สถานการณ์เตือนภัย Early Warning ณ วันที่ ๘ กุมภาพันธ์ ๒๕๖๑ (ที่มา: สำนักวิจัย พัฒนาและอุทกวิทยา กรมทรัพยากรน้ำ) [เวลา ๑๕.๐๐ น.(เมื่อวาน) - ๐๘.๐๐ น. (วันนี้)]

การแจ้งเตือน	สถานี	การแจ้งเตือน
เตือนสีแดง (อพยพ)	-	-
เตือนสีเหลือง (เตือนภัย)	-	-
เตือนสีเขียว (เฝ้าระวัง)	-	-

๗. สถานการณ์ธรณีพิบัติภัย ณ วันที่ ๗ กุมภาพันธ์ ๒๕๖๑ (ที่มา : กรมทรัพยากรธรณี)

ไม่มีสถานการณ์ธรณีพิบัติภัย

๘. เหตุการณ์วิกฤตน้ำปัจจุบัน ณ วันที่ ๘ กุมภาพันธ์ ๒๕๖๑ [เวลา ๑๕.๐๐ น.(เมื่อวาน) - ๐๘.๐๐ น. (วันนี้)]

ไม่มีเหตุการณ์วิกฤตน้ำ

๙.สถานการณ์อุทกภัย ณ วันที่ ๘ กุมภาพันธ์ ๒๕๖๑ (ที่มา :กรมป้องกันและบรรเทาสาธารณภัย)

ไม่มีสถานการณ์

๑๐. การคาดหมายลักษณะอากาศ ๗ วันข้างหน้า (ระหว่างวันที่ ๗ - ๑๓ กุมภาพันธ์ ๒๕๖๑)

ในช่วงวันที่ ๘-๑๑ ก.พ. บริเวณประเทศไทยตอนบนจะมีอุณหภูมิสูงขึ้น ๓-๕ องศาเซลเซียส กับมีหมอกในตอนเช้าและมีหมอกหนาในบางพื้นที่ รวมถึงมีฝนเล็กน้อยบางแห่งบริเวณภาคตะวันออกเฉียงเหนือและกรุงเทพมหานครและปริมณฑล สำหรับคลื่นลมบริเวณอ่าวไทยและทะเลอันดามันจะมีกำลังอ่อนลง

ส่วนในช่วงวันที่ ๑๒-๑๓ ก.พ. บริเวณประเทศไทยตอนบนจะมีอุณหภูมิลดลง ๒-๔ องศาเซลเซียส ทำให้ประเทศไทยตอนบนมีอากาศหนาวเย็นลง โดยจะเริ่มจากภาคตะวันออกเฉียงเหนือก่อน ส่วนภาคอื่นๆ จะได้รับผลกระทบในระยะต่อไป สำหรับภาคใต้จะมีฝนเพิ่มขึ้น และคลื่นลมบริเวณอ่าวไทยและทะเลอันดามันจะมีกำลังแรงขึ้น โดยมีคลื่นสูงประมาณ ๒ เมตร

๑๑.การช่วยเหลือเพื่อบรรเทาสถานการณ์อุทกภัย (กรมทรัพยากรน้ำ)

สรุปการสูบน้ำ และบริการน้ำดื่ม เพื่อช่วยเหลือสถานการณ์ภัยแล้งและอุทกภัยตั้งแต่ ๓ มกราคม - ๗ กุมภาพันธ์ พ.ศ. ๒๕๖๑

หน่วย งาน	จังหวัด	ปริมาณสูบน้ำ (ลบ.ม.)	ปริมาณแจกจ่าย น้ำ (ลิตร)	ประโยชน์ที่ได้รับ		
				อุปโภค-บริโภค		
				ครัวเรือน	ประชากร	พื้นที่
ภาค ๓	อุดรธานี	๕๗,๒๐๐	-	๕๕๐	๑,๕๐๐	๓๕๐
	สกลนคร	๕๗,๕๐๐	-	๑,๐๗๗	๓,๘๔๑	๕๕๐
ภาค ๔	มหาสารคาม	๒๑๐,๖๐๐	-	๑๓๕	๕๔๖	-
	ขอนแก่น	๓๐๓,๐๐๐	-	๒๐๘	๑,๐๓๖	-
ภาค ๖	ปราจีนบุรี	๙๑๐,๔๐๐	-	๒,๒๕๑	๖,๘๒๐	๑,๖๕๐
		๑,๕๓๘,๗๐๐	-	๔,๒๒๑	๑๓,๗๔๓	๒,๕๕๐

จึงเรียนมาเพื่อโปรดทราบ

นายวรศาสน์ อภัยพงษ์
อธิบดีกรมทรัพยากรน้ำ