



# รายงานการเฝ้าระวังติดตามสถานการณ์น้ำ ๒๔ ชั่วโมง

ศูนย์ป้องกันวิกฤติน้ำ กรมทรัพยากรน้ำ กระทรวงทรัพยากรธรรมชาติและสิ่งแวดล้อม  
โทรศัพท์ ๐ ๒๒๔๘ ๖๖๓๑ โทรสาร ๐ ๒๒๔๘ ๖๖๒๙ <http://www.dwr.go.th>

รายงานฉบับที่ ๗๐๐/๒๕๕๙

เวลา ๐๗.๐๐ น.

วันที่ ๒๒ ธันวาคม ๒๕๕๙

เรื่อง รายงานการเฝ้าระวังติดตามสถานการณ์น้ำ ๒๔ ชั่วโมง

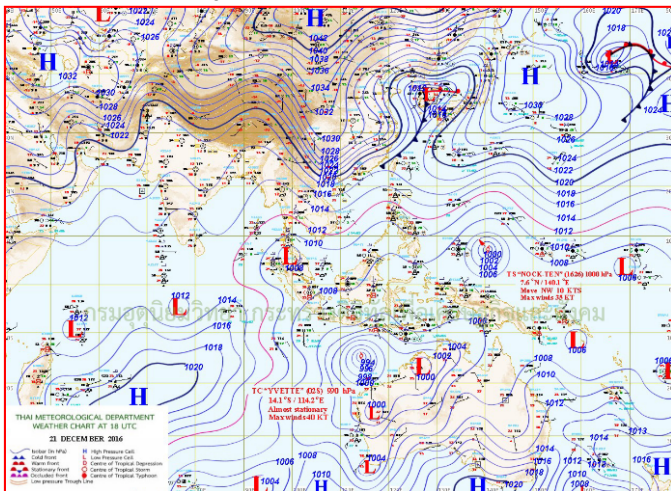
เรียน รมว.ทส. เลขานุการ รมว.ทส. ปกท.ทส. รอง ปกท.ทส. อทท. รอง อทท. และหน่วยงานที่เกี่ยวข้อง

กรมทรัพยากรน้ำขอรายงานการเฝ้าระวังและติดตามสถานการณ์น้ำ ประจำวันที่ ๒๒ ธันวาคม ๒๕๕๙ ดังนี้

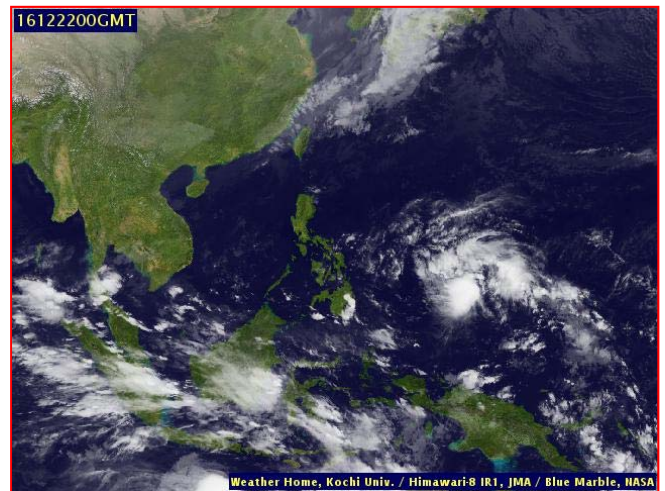
## ๑. สภาพอากาศ ณ เวลา ๐๖.๐๐ น. (ที่มา: กรมอุตุนิยมวิทยา)

พยากรณ์อากาศ ๒๔ ชั่วโมงข้างหน้า ภาคใต้มีฝนตกหนักบางพื้นที่ส่วนมากบริเวณจังหวัดชุมพร สุราษฎร์ธานี นครศรีธรรมราช พัทลุง และสงขลา ขอให้ประชาชนบริเวณดังกล่าวระมัดระวังอันตรายจากฝนตกหนักและฝนที่ตกสะสม ในระยะนี้ สำหรับชาวเรือให้เดินเรือด้วยความระมัดระวังในขณะที่มีฝนฟ้าคะนองต่อไปอีก ๑ วัน

สำหรับประเทศไทยตอนบนมีอุณหภูมิสูงขึ้นอีก ๑-๒ องศาเซลเซียส กับมีหมอกและมีหมอกหนาบางพื้นที่ แต่บริเวณภาคเหนือ ภาคตะวันออกเฉียงเหนือ และภาคกลางยังคงมีอากาศเย็นโดยทั่วไป ขอให้ประชาชนบริเวณดังกล่าวระมัดระวังอันตรายจากการสัญจรผ่านบริเวณที่มีหมอกหนาไว้ด้วย

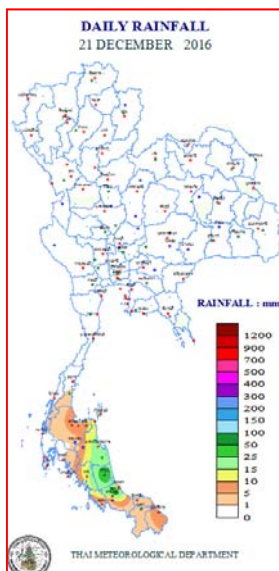


แผนที่อากาศ วันที่ ๒๒ ธ.ค. ๒๕๕๙ เวลา ๐๖.๐๐ น.



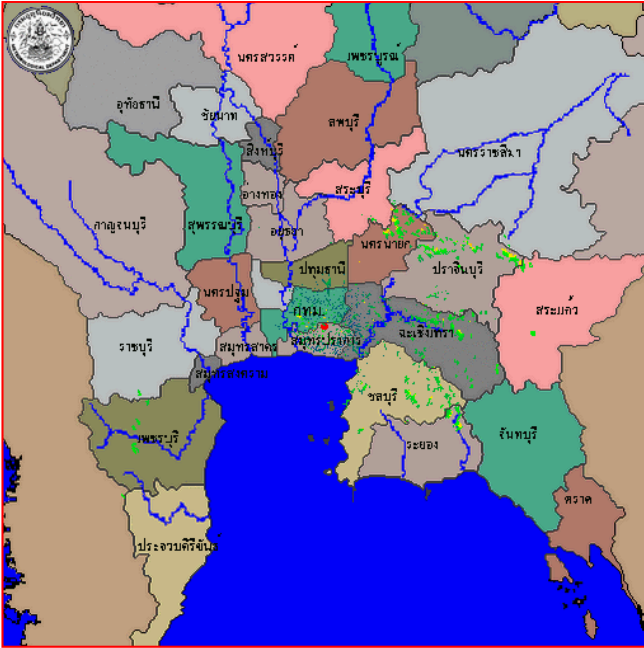
ภาพถ่ายจากดาวเทียม วันที่ ๒๒ ธ.ค. ๒๕๕๙ เวลา ๐๗.๐๐ น.

## ๒. ปริมาณฝนสะสม ณ เวลา ๐๗.๐๐ น. (เมื่อวาน) - ๐๗.๐๐ น. (วันนี้) (ที่มา: กรมอุตุนิยมวิทยา)

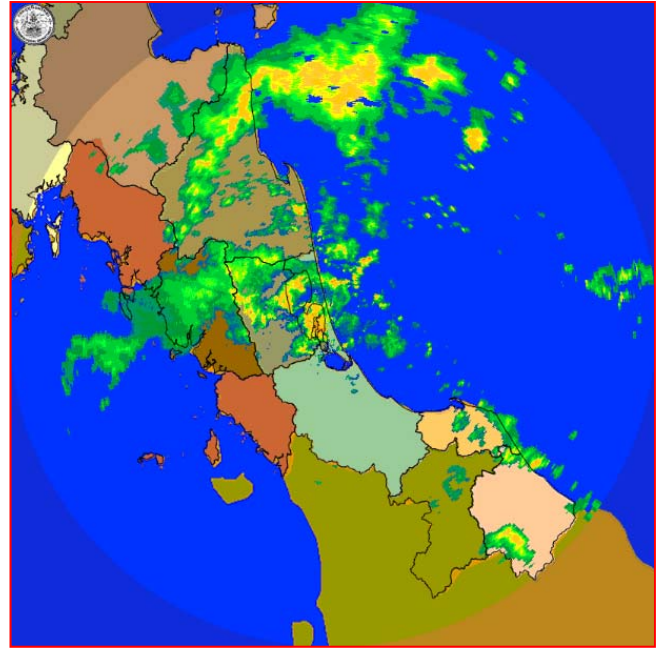


จุดตรวจวัด	ปริมาณฝน (มม.)
จ.สงขลา (คองหษ์ สกข.)	๓๘.๖
จ.พัทลุง (สกข.)	๓๑.๔
จ.นครศรีธรรมราช	๒๑.๒
จ.สุราษฎร์ธานี (เกาะสมุย)	๑๖.๑
จ.ตรัง	๑๒.๒
จ.ยะลา สกข.	๒.๓
จ.ปัตตานี	๑.๒

๓. เรดาร์ตรวจอากาศ ณ วันที่ ๒๒ ธันวาคม ๒๕๕๙ (ที่มา: กรมอุตุนิยมวิทยา)



สถานีสุวรรณภูมิ เวลา ๐๗.๓๐ น.



สถานีสงขลา เวลา ๐๘.๐๐ น.

จากเรดาร์ตรวจอากาศ จะพบว่ามียกุ่มเมฆฝนกระจายบริเวณภาคกลาง ภาคตะวันออก และภาคใต้

๔. สถานการณ์น้ำในอ่างเก็บน้ำขนาดใหญ่ ณ วันที่ ๒๑ ธันวาคม ๒๕๕๙ (ที่มา: กรมชลประทาน)

สภาพน้ำในอ่างเก็บน้ำขนาดใหญ่ ปริมาณน้ำในอ่างฯ ๔๙,๘๖๙ ล้าน ลบ.ม. คิดเป็นร้อยละ ๗๐ (ปริมาณน้ำใช้การได้ ๒๖,๓๔๓ ล้าน ลบ.ม. คิดเป็นร้อยละ ๕๖) ปริมาณน้ำในอ่างฯ เทียบกับปี ๒๕๕๘ (๔๐,๑๕๘ ล้าน ลบ.ม. คิดเป็นร้อยละ ๕๗) มากกว่าปี ๒๕๕๘ จำนวน ๙,๗๑๒ ล้าน ลบ.ม. ปริมาณน้ำไหลลงอ่างฯ จำนวน ๕๗.๗๔ ล้าน ลบ.ม. ปริมาณน้ำระบายจำนวน ๗๑.๔๑ ล้าน ลบ.ม. สามารถรับน้ำได้อีก ๒๐,๘๘๘ ล้าน ลบ.ม.

อ่างเก็บน้ำ	ปริมาณน้ำในอ่าง		ปริมาณน้ำใช้การได้		ปริมาณน้ำไหลลงอ่าง		ปริมาณน้ำระบาย		ปริมาณน้ำรับได้อีก (ล้าน ม. <sup>๓</sup> ) (ความจุที่ รนส.- ปริมาณน้ำปัจจุบัน)
	ปริมาณ (ล้าน ม. <sup>๓</sup> )	% น้ำเก็บกัก	ปริมาณ (ล้าน ม. <sup>๓</sup> )	% น้ำใช้การ	วันนี้ (ล้าน ม. <sup>๓</sup> )	เมื่อวาน (ล้าน ม. <sup>๓</sup> )	วันนี้ (ล้าน ม. <sup>๓</sup> )	เมื่อวาน (ล้าน ม. <sup>๓</sup> )	
๑.ภูมิพล	๗,๑๒๖	๕๓	๓,๓๒๖	๓๔	๔.๘๕	๑.๑๙	๑๐.๐๐	๑๐.๐๐	๖,๓๓๖
๒.สิริกิติ์	๗,๔๘๖	๗๙	๔,๖๓๖	๗๐	๔.๖๗	๔.๒๙	๒๐.๐๘	๒๒.๐๒	๓,๑๕๔
๓.จุฬาภรณ์	๑๕๗	๙๖	๑๒๐	๙๕	๐.๐๓	๐.๑๓	๐.๐๐	๐.๐๐	๕๐
๔.อุบลรัตน์	๒,๑๒๗	๙๑	๑,๖๓๖	๘๘	๖.๓๕	๐.๐๐	๘.๓๔	๘.๐๑	๒๑๔
๕.ลำปาว	๑,๑๒๒	๕๗	๑,๐๒๒	๕๔	๐.๐๐	๐.๐๐	๑.๑๐	๑.๐๘	๑,๓๒๘
๖.สิรินธร	๑,๖๑๘	๘๒	๗๘๗	๖๙	๐.๐๐	๐.๘๑	๐.๒๘	๐.๐๐	๓๔๘
๗.ป่าสักชลสิทธิ์	๘๙๔	๙๓	๘๙๑	๙๓	๐.๐๐	๐.๐๐	๔.๓๕	๔.๓๒	๖๖
๘.ศรีนครินทร์	๑๓,๖๓๑	๗๗	๓,๓๖๖	๔๕	๕.๒๑	๕.๕๐	๕.๐๕	๕.๐๔	๕,๒๑๙
๙.วชิราลงกรณ	๕,๗๗๑	๖๕	๒,๗๕๙	๔๗	๒.๘๕	๕.๗๘	๕.๑๔	๕.๐๕	๕,๒๒๙
๑๐.ขุนด่านปราการชล	๒๑๖	๙๖	๒๑๒	๙๖	๐.๐๑	๐.๐๑	๐.๒๒	๐.๒๒	๑๐
๑๑.รัชชประภา	๔,๙๔๙	๘๘	๓,๕๙๗	๘๔	๓.๕๙	๓.๓๓	๔.๘๙	๑.๒๕	๑,๖๗๑
๑๒.บางกลาง	๕๒๖	๓๖	๒๕๐	๒๑	๒๗.๐๙	๔.๙๖	๐.๐๐	๐.๕๓	๑,๑๔๘

**๕. สถานการณ์น้ำในประเทศ ณ วันที่ ๑๘ - ๒๒ ธันวาคม ๒๕๕๙ (ที่มา: กรมชลประทาน)**

สถานี	แม่น้ำ	อำเภอ	จังหวัด	ระดับตลิ่ง (ม.รทก.)	ระดับน้ำ (ม.รทก.)					แนวโน้ม
					อาทิตย์	จันทร์	อังคาร	พุธ	พฤหัสบดี	
					๑๘ ธ.ค.	๑๙ ธ.ค.	๒๐ ธ.ค.	๒๑ ธ.ค.	๒๒ ธ.ค.	
P.๑	ปิง	เมือง	เชียงใหม่	๓.๗๐	๑.๒๑	๑.๑๘	๑.๑๗	๑.๑๗	๑.๑๕	ลดลง
W.๑C	วัง	เมือง	ลำปาง	๕.๒๐	-๐.๕๔	-๐.๖๐	-๐.๖๓	-๐.๐๓	-๐.๑๓	ลดลง
Y.๔	ยม	เมือง	สุโขทัย	๗.๔๕	๑.๘๒	๑.๖๔	๑.๕๐	๑.๗๙	๑.๗๐	ลดลง
N.๗A	น่าน	เมือง	พิจิตร	๑๐.๗๘	๓.๑๘	๓.๔๔	๓.๔๑	๓.๓๙	๓.๓๙	ทรงตัว
C.๑๓	เจ้าพระยา	สรรพยา	ชัยนาท	๑๖.๓๔	๑๕.๐๐	๑๕.๑๐	๑๕.๑๔	๑๕.๑๙	๑๕.๒๕	เพิ่มขึ้น
M.๖A	มูล	สตึก	บุรีรัมย์	๖.๐๐	๑.๔๙	๑.๔๐	๑.๓๓	๑.๒๖	๑.๒๐	ลดลง
M.๗	มูล	เมือง	อุบลราชธานี	๗.๐๐	๒.๖๘	๒.๗๐	๒.๖๕	๒.๖๖	๒.๖๖	ทรงตัว
M.๑๙๑	ลำตะคอง	เมือง	นครราชสีมา	๓.๐๐	๐.๖๑	๐.๗๖	๐.๖๙	๐.๖๕	๐.๖๑	ลดลง
M.๑๕๙	ลำชี	จอมพระ	สุรินทร์	๑๑.๓๐	๒.๔๕	๒.๓๐	๒.๑๓	๑.๘๕	๒.๓๗	เพิ่มขึ้น
M.๙๕	ลำเสียวใหญ่	สุวรรณภูมิ	ร้อยเอ็ด	๓.๒๐	๒.๔๓	๒.๔๓	๒.๔๒	๒.๔๒	๒.๔๒	ทรงตัว
X.๖๔	คลองท่าแซะ	ท่าแซะ	ชุมพร	๑๗.๑๓	๘.๖๐	๗.๙๘	๗.๙๔	๗.๙๔	๗.๙๒	ลดลง
X.๑๔๙	คลองกลาย	นบพิตำ	นครศรีธรรมราช	๓๓.๙๖	๒๙.๓๔	๒๙.๑๙	๒๙.๑๖	๒๙.๔๒	๒๙.๔๕	เพิ่มขึ้น
X.๒๗๔	แม่น้ำโก-ลก	แว้ง	นราธิวาส	๒๒.๔๐	๒๐.๐๕	๑๙.๕๑	๒๐.๗๕	๒๐.๔๕	๑๙.๕๙	ลดลง
X.๓๗A	แม่น้ำตาปี	พระแสง	สุราษฎร์ธานี	๑๐.๗๖	๙.๓๖	๙.๐๑	๘.๗๑	๘.๖๒	๘.๗๘	เพิ่มขึ้น

\*\*\* ยังไม่ได้รับรายงาน

**๖. สถานการณ์น้ำในพื้นที่ลุ่มน้ำโขง ณ วันที่ ๒๑ ธันวาคม ๒๕๕๙ (ที่มา:MRC: Mekong River Commission )**

สถานี	ระดับตลิ่ง(เมตร)	ระดับน้ำ (เมตร)	ต่ำกว่าระดับตลิ่ง (เมตร)	แนวโน้ม
อ.เชียงแสน จ.เชียงราย	๑๒.๘๐	๓.๑๕	๙.๖๕	ลดลง
อ.เชียงคาน จ.เลย	๑๖.๐๐	๕.๗๐	๑๐.๓๐	เพิ่มขึ้น
อ.เมือง จ.หนองคาย	๑๒.๒๐	๒.๗๒	๙.๔๘	เพิ่มขึ้น
อ.เมือง จ.นครพนม	๑๒.๕๐	๑.๙๖	๑๐.๕๔	เพิ่มขึ้น
อ.เมือง จ.มุกดาหาร	๑๒.๐๐	๒.๑๗	๙.๘๓	เพิ่มขึ้น
อ.โขงเจียม จ.อุบลราชธานี	๑๔.๕๐	๒.๗๑	๑๑.๗๙	ลดลง

**๖. สถานการณ์เตือนภัย Early Warning ณ วันที่ ๒๒ ธันวาคม ๒๕๕๙ (ที่มา: สำนักวิจัย พัฒนาและอุทกวิทยา กรมทรัพยากรน้ำ)**

[เวลา ๑๕.๐๐ น.(เมื่อวาน) - ๐๘.๐๐ น. (วันนี้)]

การแจ้งเตือน	สถานี	การแจ้งเตือน
เตือนสีแดง (อพยพ)	-	-
เตือนสีเหลือง (เตือนภัย)	-	-
เตือนสีเขียว (เฝ้าระวัง)	-	-

\*ได้รับข้อมูลจากทาง Social Media โดยโปรแกรม Line ศูนย์อุทกภัย ทน.

**๗. สถานการณ์ธรณีพิบัติ ณ วันที่ ๒๒ ธันวาคม ๒๕๕๙ (ที่มา : กรมทรัพยากรธรณี)**

ไม่มีสถานการณ์ธรณีพิบัติภัย

๘. เหตุการณ์วิกฤตน้ำปัจจุบัน ณ วันที่ ๒๒ ธันวาคม ๒๕๕๙ [เวลา ๑๕.๐๐ น.(เมื่อวาน) - ๐๘.๐๐ น. (วันนี้)]  
ไม่มีสถานการณ์

๙. สถานการณ์อุทกภัย ณ วันที่ ๒๒ ธันวาคม ๒๕๕๙ (ที่มา : กรมป้องกันและบรรเทาสาธารณภัย)

สถานการณ์อุทกภัย วาตภัย และน้ำป่าไหลหลาก ในพื้นที่ ๑๔ จังหวัดภาคใต้ และประจวบคีรีขันธ์

จังหวัดที่ได้รับผลกระทบ ๑๒ จังหวัด (ชุมพร สุราษฎร์ธานี นครศรีธรรมราช กระบี่ ตรัง พัทลุง สงขลา ยะลา ปัตตานี นราธิวาส ระนอง ประจวบคีรีขันธ์) ๑๐๐ อำเภอ ๖๗๕ ตำบล ๔,๙๗๔ หมู่บ้าน ๒๖๐,๘๖๕ ครัวเรือน ๗๘๑,๑๗๗ คน เสียชีวิต ๓๓ ราย (นครศรีธรรมราช ๑๒ ราย ปัตตานี ๕ ราย สุราษฎร์ธานี ๕ ราย สงขลา ๕ ราย พัทลุง ๔ ราย ประจวบคีรีขันธ์ ๑ ราย ตรัง ๑ ราย) บาดเจ็บสาหัส ๑ ราย (สงขลา)

ปัจจุบันยังคงได้รับผลกระทบจำนวน ๕ จังหวัด (สุราษฎร์ธานี นครศรีธรรมราช ตรัง พัทลุง นราธิวาส) ๑๖ อำเภอ ๑๐๙ ตำบล ๘๐๑ หมู่บ้าน

๑๐. การคาดหมายลักษณะอากาศ ๗ วันข้างหน้า (ระหว่างวันที่ ๒๑ - ๒๗ ธันวาคม ๒๕๕๙)

ช่วงวันที่ ๒๓-๒๕ ธ.ค. ประเทศไทยตอนบนจะมีหมอกและมีหมอกหนาในบางพื้นที่ที่มีอุณหภูมิจะลดลง ๑-๓ องศาเซลเซียส

ส่วนในช่วงวันที่ ๒๖-๒๗ ธ.ค. ประเทศไทยตอนบนมีอากาศหนาวเย็นต่อเนื่องกับมีหมอกและมีหมอกหนาในบางพื้นที่ อุณหภูมิลดลง ๒-๔ องศาเซลเซียส สำหรับภาคใต้ฝั่งตะวันออกยังคงมีฝนตกตลอดช่วง

---

จึงเรียนมาเพื่อโปรดทราบ

นายวรศาสตร์ อภัยพงษ์  
อธิบดีกรมทรัพยากรน้ำ