



รายงานการเฝ้าระวังติดตามสถานการณ์น้ำ ๒๔ ชั่วโมง

ศูนย์ป้องกันวิกฤติน้ำ กรมทรัพยากรน้ำ กระทรวงทรัพยากรธรรมชาติและสิ่งแวดล้อม
โทรศัพท์ ๐ ๒๒๘๘ ๖๖๓๑ โทรสาร ๐ ๒๒๘๘ ๖๖๒๙ <http://www.dwr.go.th>

รายงานฉบับที่ ๖๕๒/๒๕๕๙

เวลา ๐๘.๐๐ น.

วันที่ ๒๘ พฤศจิกายน ๒๕๕๙

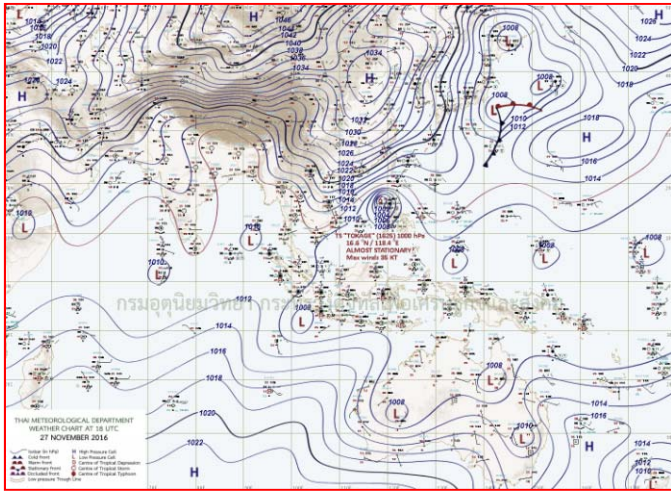
เรื่อง รายงานการเฝ้าระวังติดตามสถานการณ์น้ำ ๒๔ ชั่วโมง

เรียนร.ม.ท.ส. เลขานุการ ร.ม.ท.ส.ปท.ท.ส. รอง ปท.ท.ส. อท.น. รอง อท.น. และหน่วยงานที่เกี่ยวข้อง

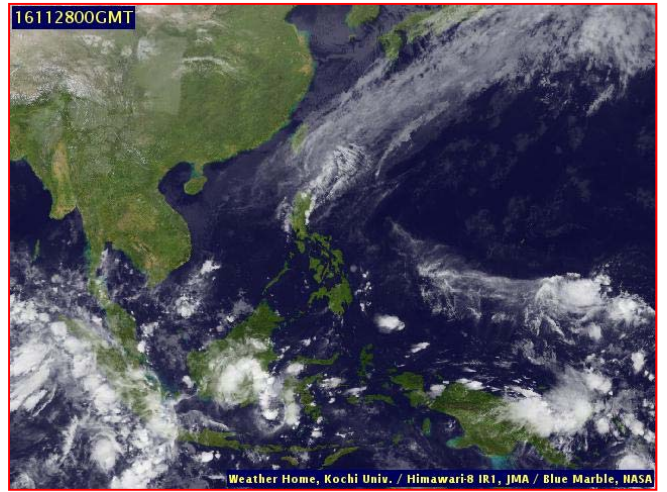
กรมทรัพยากรน้ำขอรายงานการเฝ้าระวังและติดตามสถานการณ์น้ำ ประจำวันที่ ๒๘ พฤศจิกายน ๒๕๕๙ ดังนี้

๑. สภาวะอากาศ ณ เวลา ๐๘.๐๐ น. (ที่มา: กรมอุตุนิยมวิทยา)

พยากรณ์อากาศ ๒๔ ชั่วโมงข้างหน้า ประเทศไทยตอนบนมีอากาศเย็น และอุณหภูมิลดลง ๒-๔ องศาเซลเซียส ส่วนภาคใต้ยังคงมีฝนฟ้าคะนอง สำหรับกรุงเทพมหานครและปริมณฑล อุณหภูมิจะลดลง ๑-๓ องศาเซลเซียส

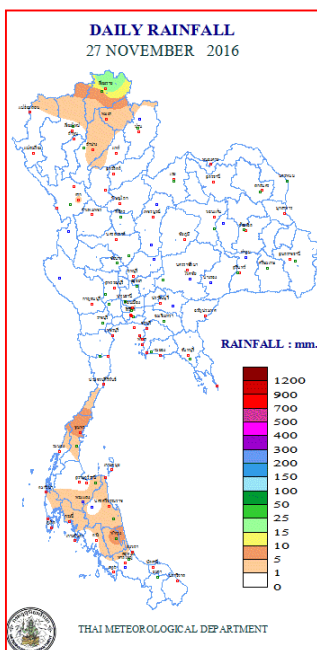


แผนที่อากาศ วันที่ ๒๘ พ.ย. ๒๕๕๙ เวลา ๐๘.๐๐ น.



ภาพถ่ายจากดาวเทียม วันที่ ๒๘ พ.ย. ๒๕๕๙ เวลา ๐๗.๐๐ น.

๒. ปริมาณฝนสะสม ณ เวลา ๐๗.๐๐ น. (เมื่อวาน) - ๐๗.๐๐ น. (วันนี้) (ที่มา: กรมอุตุนิยมวิทยา)

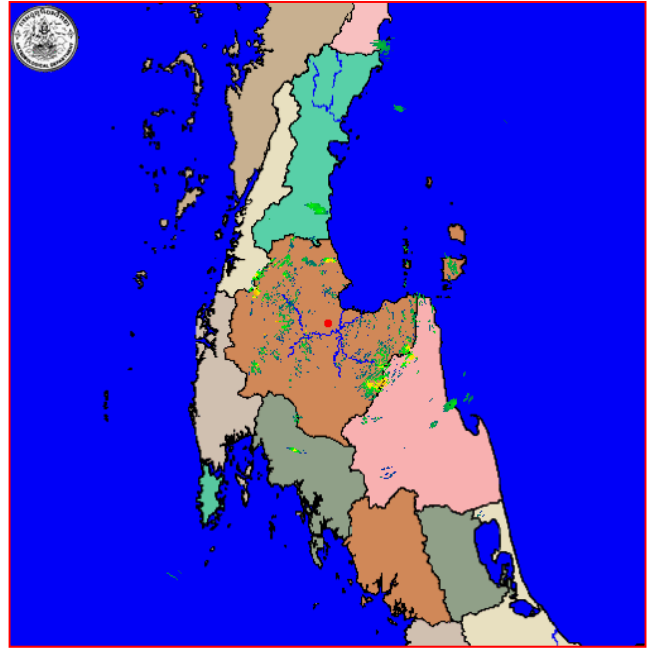


จุดตรวจวัด	ปริมาณฝน (มม.)
จ.เชียงราย	๒๑.๗
จ.พิจิตร (สภ.ช.)	๗.๘
จ.ชุมพร (สว. สภ.ช.)	๓.๒
จ.กระบี่	๓.๐
จ.สุราษฎร์ธานี (สภ.ช.)	๒.๙
จ.นครศรีธรรมราช (สภ.ช.)	๒.๕
จ.พังงา (ตะกั่วป่า)	๑.๑

๓. เรดาร์ตรวจอากาศ ณ วันที่ ๒๕ พฤศจิกายน ๒๕๕๙ (ที่มา: กรมอุตุนิยมวิทยา)



สถานีสุวรรณภูมิ เวลา ๐๗.๓๐ น.



สถานีสุราษฎร์ธานี เวลา ๐๘.๐๐ น.

จากเรดาร์ตรวจอากาศ จะพบว่ามีกลุ่มเมฆฝนกระจายบริเวณภาคกลาง และภาคตะวันตก

๔. สถานการณ์น้ำในอ่างเก็บน้ำขนาดใหญ่ ณ วันที่ ๒๗ พฤศจิกายน ๒๕๕๙ (ที่มา: กรมชลประทาน)

สภาพน้ำในอ่างเก็บน้ำขนาดใหญ่ ปริมาณน้ำในอ่างฯ ๕๐,๖๔๖ ล้าน ลบ.ม. คิดเป็นร้อยละ ๗๒ (ปริมาณน้ำใช้การได้ ๒๗,๑๒๐ ล้าน ลบ.ม. คิดเป็นร้อยละ ๕๓) ปริมาณน้ำในอ่างฯ เทียบกับปี ๒๕๕๘ (๔๐,๗๘๘ ล้าน ลบ.ม. คิดเป็นร้อยละ ๕๘) มากกว่าปี ๒๕๕๘ จำนวน ๙,๘๕๘ ล้าน ลบ.ม. ปริมาณน้ำไหลลงอ่างฯ จำนวน ๖๗.๙๙ ล้าน ลบ.ม. ปริมาณน้ำระบายจำนวน ๕๔.๒๖ ล้าน ลบ.ม. สามารถรับน้ำได้อีก ๒๐,๑๑๑ ล้าน ลบ.ม.

งเก็บน้ำ	ปริมาณน้ำในอ่าง		ปริมาณน้ำใช้การได้		ปริมาณน้ำไหลลงอ่าง		ปริมาณน้ำระบาย		ปริมาณน้ำรับได้อีก (ล้าน ม. ^๓) (ความจุที่ รนส.- ปริมาณน้ำปัจจุบัน)
	ปริมาณ (ล้าน ม. ^๓)	% น้ำเก็บกัก	ปริมาณ (ล้าน ม. ^๓)	% น้ำใช้การ	วันนี้ (ล้าน ม. ^๓)	เมื่อวาน (ล้าน ม. ^๓)	วันนี้ (ล้าน ม. ^๓)	เมื่อวาน (ล้าน ม. ^๓)	
๑.ภูมิพล	๗,๒๒๓	๕๔	๓,๔๒๓	๓๕	๙.๒๖	๗.๐๘	๓.๐๐	๑.๐๐	๖,๒๓๙
๒.สิริกิติ์	๗,๗๔๖	๘๑	๔,๘๙๖	๗๔	๖.๘๐	๗.๑๗	๖.๐๐	๔.๐๒	๒,๘๙๔
๓.จุฬารัตน์	๑๖๐	๙๗	๑๒๓	๙๗	๐.๑๑	๐.๖๒	๐.๕๒	๑.๐๓	๔๗
๔.อุบลรัตน์	๒,๔๕๙	๑๐๑	๑,๘๗๘	๑๐๒	๐.๐๐	๔.๓๐	๑๗.๓๙	๑๘.๗๒	-๒๘
๕.ลำปาว	๑,๑๔๘	๕๘	๑,๐๔๘	๕๖	๑.๑๖	๑.๑๓	๑.๑๖	๑.๑๗	๑,๓๐๒
๖.สิรินธร	๑,๖๖๐	๘๔	๘๒๘	๗๓	๐.๐๐	๐.๘๖	๐.๐๐	๐.๐๐	๓๐๖
๗.ป่าสักชลสิทธิ์	๙๖๐	๑๐๐	๙๕๗	๑๐๐	๒.๓๔	๒.๓๔	๑.๗๘	๑.๗๘	-
๘.ศรีนครินทร์	๑๓,๖๕๒	๗๗	๓,๓๘๗	๔๕	๗.๖๑	๘.๘๖	๕.๙๙	๕.๙๘	๕,๑๙๘
๙.วชิราลงกรณ	๕,๘๒๙	๖๖	๒,๘๑๗	๔๘	๒๑.๘๙	๙.๘๖	๖.๐๐	๖.๑๑	๕,๑๗๑
๑๐.ขุนด่านปราการชล	๒๒๑	๙๙	๒๑๗	๙๙	๐.๔๒	๐.๖๕	๐.๓๔	๐.๒๔	๕
๑๑.รัชชประภา	๔,๘๗๐	๘๖	๓,๕๑๘	๘๒	๕.๓๑	๒.๙๐	๔.๙๓	๔.๑๙	๑,๓๕๐
๑๒.บางกลาง	๔๑๘	๒๙	๑๔๑	๑๒	๒.๘๕	๓.๑๓	๑.๔๘	๑.๕๐	๑,๒๕๖

๕. สถานการณ์น้ำในประเทศ ณ วันที่ ๒๔ - ๒๘ พฤศจิกายน ๒๕๕๙ (ที่มา: กรมชลประทาน)

สถานี	แม่น้ำ	อำเภอ	จังหวัด	ระดับ ตลิ่ง (ม. รทก.)	ระดับน้ำ (ม.รทก.)					แนวโน้ม
					พฤษภ	ศุกร	เสาร์	อาทิตย์	จันทร์	
					๒๔ พ.ย.	๒๕ พ.ย.	๒๖ พ.ย.	๒๗ พ.ย.	๒๘ พ.ย.	
P.๑	ปิง	เมือง	เชียงใหม่	๓.๗๐	๑.๓๙	๑.๓๗	๑.๔๐	๑.๓๗	๑.๔๐	เพิ่มขึ้น
W.๑C	วัง	เมือง	ลำปาง	๕.๒๐	๐.๗๑	๐.๕๑	-๐.๒๖	-๐.๕๙	-๐.๖๖	ลดลง
Y.๔	ยม	เมือง	สุโขทัย	๗.๔๕	๑.๓๑	๑.๔๘	๑.๘๐	๑.๗๓	๑.๙๓	เพิ่มขึ้น
N.๗A	น่าน	เมือง	พิจิตร	๑๐.๗๘	๑.๖๐	๑.๖๒	๑.๘๑	๑.๖๗	๑.๖๙	เพิ่มขึ้น
C.๑๓	เจ้าพระยา	สรรพยา	ชัยนาท	๑๖.๓๔	๑๖.๔๗	๑๖.๓๖	๑๖.๒๐	๑๖.๐๓	๑๕.๙๕	ลดลง
M.๖A	มูล	สตึก	บุรีรัมย์	๖.๐๐	๖.๐๓	๕.๙๓	๕.๗๙	๕.๖๓	๕.๔๗	ลดลง
M.๗	มูล	เมือง	อุบลราชธานี	๗.๐๐	๔.๑๙	๔.๑๕	๔.๑๖	๔.๑๔	๔.๑๓	ลดลง
M.๑๙๑	ลำตะคอง	เมือง	นครราชสีมา	๓.๐๐	๐.๗๓	๐.๘๖	๑.๑๗	๑.๕๔	๑.๓๑	ลดลง
M.๑๕๙	ลำชี	จอมพระ	สุรินทร์	๑๑.๓๐	๔.๒๔	๔.๒๕	๔.๒๔	๔.๑๒	๔.๐๓	ลดลง
M.๙๕	ลำเสียวใหญ่	สุวรรณภูมิ	ร้อยเอ็ด	๓.๒๐	๒.๖๖	๒.๖๒	๒.๕๗	๒.๕๕	๒.๕๔	ลดลง
X.๖๔	คลองท่าแซะ	ท่าแซะ	ชุมพร	๑๗.๑๓	๗.๙๔	๘.๐๐	๗.๘๐	๗.๗๖	๗.๗๖	ทรงตัว
X.๑๔๙	คลองกลาย	นบพิตำ	นครศรีธรรมราช	๓๓.๙๖	๒๙.๐๖	๒๙.๐๓	๒๙.๐๒	๒๙.๐๑	๒๘.๙๙	ลดลง
X.๒๗๔	แม่น้ำโก-ลก	แว้ง	นราธิวาส	๒๒.๔๐	๑๘.๕๙	๑๘.๖๒	๑๘.๖๒	๑๘.๖๐	๑๘.๖๒	เพิ่มขึ้น
X.๓๗A	แม่น้ำตาปี	พระแสง	สุราษฎร์ธานี	๑๐.๗๖	๘.๓๕	๘.๕๙	๘.๙๐	๙.๐๑	๙.๐๑	ทรงตัว

*** ยังไม่ได้รับรายงาน

๖. สถานการณ์น้ำในพื้นที่ลุ่มน้ำโขง ณ วันที่ ๒๗ พฤศจิกายน ๒๕๕๙ (ที่มา: MRC: Mekong River Commission)

สถานี	ระดับตลิ่ง(เมตร)	ระดับน้ำ (เมตร)	ต่ำกว่าระดับตลิ่ง (เมตร)	แนวโน้ม
อ.เชียงแสน จ.เชียงราย	๑๒.๘๐	๓.๖๐	๙.๒๐	เพิ่มขึ้น
อ.เชียงคาน จ.เลย	๑๖.๐๐	๖.๘๐	๙.๒๐	ทรงตัว
อ.เมือง จ.หนองคาย	๑๒.๒๐	๓.๙๑	๘.๒๙	ลดลง
อ.เมือง จ.นครพนม	๑๒.๕๐	๓.๓๔	๙.๑๖	ลดลง
อ.เมือง จ.มุกดาหาร	๑๒.๐๐	๓.๕๔	๘.๔๖	ลดลง
อ.โขงเจียม จ.อุบลราชธานี	๑๔.๕๐	๔.๔๑	๑๐.๐๙	ลดลง

๖. สถานการณ์เตือนภัย Early Warning ณ วันที่ ๒๘ พฤศจิกายน ๒๕๕๙ (ที่มา: สำนักวิจัย พัฒนาและอุทกวิทยา กรมทรัพยากรน้ำ) [เวลา ๑๕.๐๐ น.(เมื่อวาน) - ๐๘.๐๐ น.(วันนี้)]

การแจ้งเตือน	สถานี	การแจ้งเตือน
เตือนสีแดง (อพยพ)	-	-
เตือนสีเหลือง (เตือนภัย)	-	-
เตือนสีเขียว (เฝ้าระวัง)	-	-

*ได้รับข้อมูลจากทาง Social Media โดยโปรแกรม Line ศูนย์อุทกภัย ทน.

๗. สถานการณ์ธรณีพิบัติ ณ วันที่ ๒๘ พฤศจิกายน ๒๕๕๙ (ที่มา : กรมทรัพยากรธรณี)

ไม่มีสถานการณ์ธรณีพิบัติภัย

๘. เหตุการณ์วิกฤตน้ำปัจจุบัน ณ วันที่ ๒๘ พฤศจิกายน ๒๕๕๙ [เวลา ๑๕.๐๐ น.(เมื่อวาน) - ๐๘.๐๐ น.(วันนี้)]

ไม่มีสถานการณ์

๙. สถานการณ์อุทกภัย ณ วันที่ ๒๘ พฤศจิกายน ๒๕๕๙ (ที่มา : กรมป้องกันและบรรเทาสาธารณภัย)

ไม่มีสถานการณ์

๑๐. การคาดหมายลักษณะอากาศ ๗ วันข้างหน้า (ระหว่างวันที่ ๒๘ พฤศจิกายน – ๓ ธันวาคม ๒๕๕๙)

ในช่วงวันที่ ๒๗ พ.ย.- ๓ ธ.ค. บริเวณประเทศไทยตอนบนมีอากาศหนาวเย็นอย่างต่อเนื่อง และอุณหภูมิลดลงอีก ๒-๔ องศาเซลเซียส ส่วนภาคใต้ตอนล่างยังคงมีฝนตกได้ต่อเนื่อง และมีฝนตกหนักบางแห่ง

สำหรับภาคใต้ยังคงมีฝนตกต่อเนื่อง และมีฝนตกหนักบางแห่งในช่วงวันที่ ๒๙ พ.ย.-๒ ธ.ค. ส่วนคลื่นลมบริเวณอ่าวไทย จะมีกำลังแรงขึ้น โดยมีคลื่นสูง ๒-๓ เมตร

จึงเรียนมาเพื่อโปรดทราบ

นายวรศาสน์ อภัยพงษ์
อธิบดีกรมทรัพยากรน้ำ