



รายงานการเฝ้าระวังติดตามสถานการณ์น้ำ ๒๔ ชั่วโมง

ศูนย์ป้องกันวิกฤติน้ำ กรมทรัพยากรน้ำ กระทรวงทรัพยากรธรรมชาติและสิ่งแวดล้อม
โทรศัพท์ ๐ ๒๒๕๘ ๖๖๓๑ โทรสาร ๐ ๒๒๕๘ ๖๖๒๕ <http://www.dwr.go.th>

รายงานฉบับที่ ๘๒๒/๒๕๖๐

เวลา ๐๘.๐๐ น.

วันที่ ๒๒ กุมภาพันธ์ ๒๕๖๐

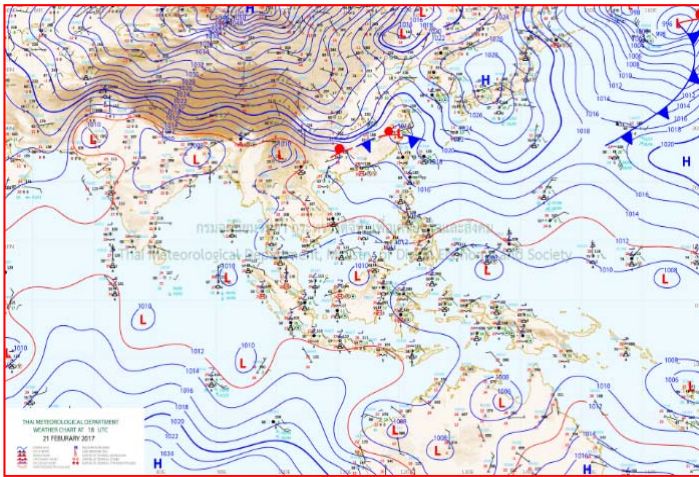
เรื่อง รายงานการเฝ้าระวังติดตามสถานการณ์น้ำ ๒๔ ชั่วโมง

เรียน รมว.ทส. เลขานุการ รมว.ทส. ปกท.ทส. รอง ปกท.ทส. อทท. รอง อทท. และหน่วยงานที่เกี่ยวข้อง

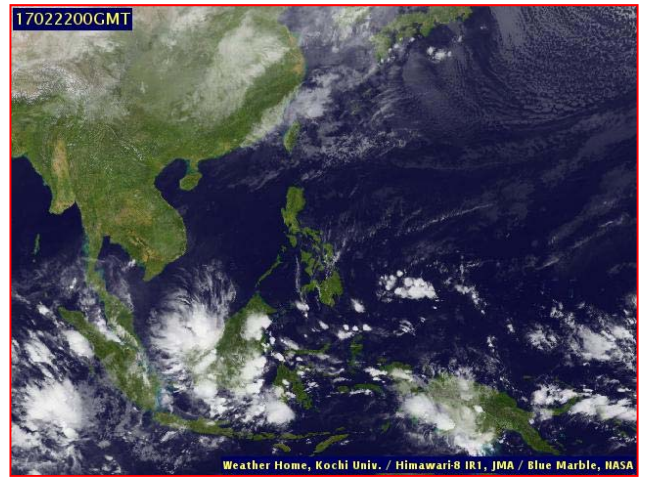
กรมทรัพยากรน้ำขอรายงานการเฝ้าระวังและติดตามสถานการณ์น้ำ ประจำวันที่ ๒๒ กุมภาพันธ์ ๒๕๖๐ ดังนี้

๑. สภาวะอากาศ ณ เวลา ๐๖.๐๐ น. (ที่มา: กรมอุตุนิยมวิทยา)

พยากรณ์อากาศ ๒๔ ชั่วโมงข้างหน้า ประเทศไทยตอนบนอุณหภูมิจะสูงขึ้นอีก ๑-๒ องศาเซลเซียส กับมีหมอกในตอนเช้าและมีหมอกหนาในบางพื้นที่ เว้นแต่บริเวณภาคเหนือตอนบน อุณหภูมิจะลดลงเล็กน้อย ขอให้ประชาชนบริเวณดังกล่าวระวังอันตรายในการสัญจรผ่านบริเวณที่มีหมอกหนาไว้ด้วย

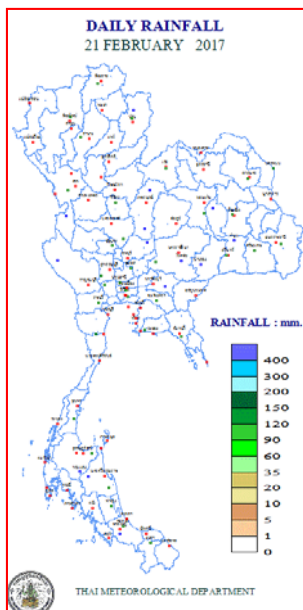


แผนที่อากาศ วันที่ ๒๒ ก.พ. ๒๕๖๐ เวลา ๐๖.๐๐ น.



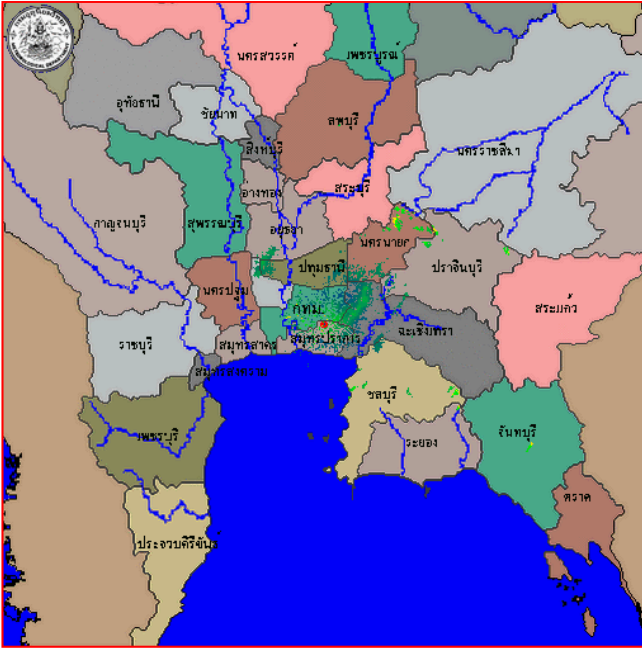
ภาพถ่ายจากดาวเทียม วันที่ ๒๒ ก.พ. ๒๕๖๐ เวลา ๐๗.๐๐ น.

๒. ปริมาณฝนสะสม ณ เวลา ๐๗.๐๐ น. (เมื่อวาน) - ๐๗.๐๐ น. (วันนี้) (ที่มา: กรมอุตุนิยมวิทยา)

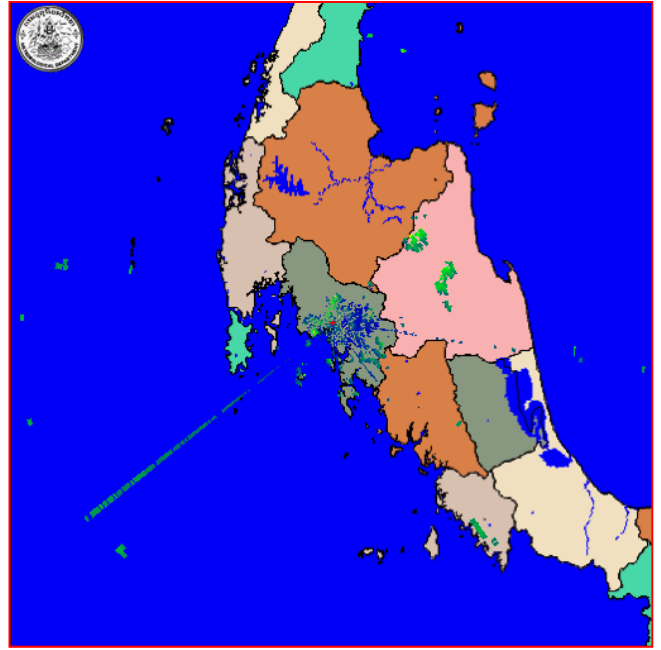


จุดตรวจวัด	ปริมาณฝน (มม.)
ไม่มีสถานการณ์	

๓. เรดาร์ตรวจอากาศ ณ วันที่ ๒๒ กุมภาพันธ์ ๒๕๖๐ (ที่มา: กรมอุตุนิยมวิทยา)



สถานีสุวรรณภูมิ เวลา ๐๗.๓๐ น.



สถานีกระบี่ เวลา ๐๘.๑๕ น.

จากเรดาร์ตรวจอากาศ จะพบว่ามียกุ่มเมฆฝนกระจายบริเวณเหนือ และภาคใต้

๔. สถานการณ์น้ำในอ่างเก็บน้ำขนาดใหญ่ ณ วันที่ ๒๑ กุมภาพันธ์ ๒๕๖๐ (ที่มา: กรมชลประทาน)

สภาพน้ำในอ่างเก็บน้ำขนาดใหญ่ ปริมาณน้ำในอ่างฯ ๔๕,๓๐๘ ล้าน ลบ.ม. คิดเป็นร้อยละ ๖๔ (ปริมาณน้ำใช้การได้ ๒๑,๗๘๑ ล้าน ลบ.ม. คิดเป็นร้อยละ ๔๖) ปริมาณน้ำในอ่างฯ เทียบกับปี ๒๕๕๙ (๓๖,๙๕๑ ล้าน ลบ.ม. คิดเป็นร้อยละ ๕๒) มากกว่าปี ๒๕๕๙ จำนวน ๘,๓๕๗ ล้าน ลบ.ม. ปริมาณน้ำไหลลงอ่างฯ จำนวน ๒๓.๒๓ ล้าน ลบ.ม. ปริมาณน้ำระบายจำนวน ๑๑๔.๓๑ ล้าน ลบ.ม. สามารถรับน้ำได้อีก ๒๕,๔๔๙ ล้าน ลบ.ม. ในช่วงฤดูแล้งตั้งแต่วันที่ ๑ พฤศจิกายน ๒๕๕๙ ถึงปัจจุบัน ปริมาณน้ำไหลลงอ่างฯ สะสม จำนวน ๖,๐๖๔ ลบ.ม. ปริมาณน้ำระบายสะสม จำนวน ๘,๓๕๗ ล้าน ลบ.ม.

อ่างเก็บน้ำ	ปริมาณน้ำในอ่าง		ปริมาณน้ำใช้การได้		ปริมาณน้ำไหลลงอ่าง		ปริมาณน้ำระบาย		ปริมาณน้ำรับได้อีก (ล้าน ม. ^๓) (ความจุที่ รนส- ปริมาณน้ำ ปัจจุบัน)
	ปริมาณ (ล้าน ม. ^๓)	% น้ำเก็บกัก	ปริมาณ (ล้าน ม. ^๓)	% น้ำใช้การ	วันนี้ (ล้าน ม. ^๓)	เมื่อวาน (ล้าน ม. ^๓)	วันนี้ (ล้าน ม. ^๓)	เมื่อวาน (ล้าน ม. ^๓)	
๑.ภูมิพล	๖,๕๑๔	๔๘	๒,๗๑๔	๒๘	๑.๒๑	๑.๒๖	๑๑.๐๐	๑๑.๐๐	๖,๙๔๘
๒.สิริกิติ์	๖,๑๘๙	๖๕	๓,๓๓๙	๕๐	๒.๘๗	๒.๗๑	๒๗.๑๘	๒๗.๐๗	๔,๔๕๑
๓.จุฬารัตน์	๑๑๘	๗๒	๘๑	๖๓	๐.๐๐	๐.๐๐	๐.๕๕	๐.๖๙	๘๙
๔.อุบลรัตน์	๑,๖๐๑	๖๖	๑,๐๒๐	๕๕	๐.๐๐	๑.๓๗	๙.๐๑	๙.๐๑	๘๓๐
๕.ลำปาว	๘๒๑	๔๑	๗๒๑	๓๘	๐.๐๐	๐.๐๐	๕.๐๔	๕.๐๓	๑,๖๒๙
๖.สิรินธร	๑,๓๖๐	๖๙	๕๒๙	๔๗	๒.๖๕	๐.๑๘	๑.๙๙	๑.๘๓	๖๐๖
๗.ป่าสักชลสิทธิ์	๕๙๙	๖๒	๕๙๖	๖๒	๒.๓๙	๐.๐๐	๗.๓๕	๗.๓๘	๓๖๑
๘.ศรีนครินทร์	๑๓,๓๓๘	๗๕	๓,๐๗๓	๔๑	๑.๔๑	๒.๐๘	๘.๐๐	๙.๐๑	๕,๕๑๒
๙.วชิราลงกรณ์	๕,๒๐๑	๕๙	๒,๑๘๙	๓๗	๕.๓๖	๐.๐๐	๑๐.๐๒	๑๑.๐๔	๕,๗๙๙
๑๐.ขุนด่านปราการชล	๑๓๔	๖๐	๑๓๐	๕๙	๐.๐๐	๐.๐๐	๑.๕๑	๑.๕๑	๙๒
๑๑.รัชชประภา	๔,๙๔๗	๘๘	๓,๕๙๕	๘๔	๑.๒๔	๔.๑๘	๑๕.๘๓	๐.๒๐	๑,๖๗๓
๑๒.บางกลาง	๑,๐๑๙	๗๐	๗๔๓	๖๓	๒.๓๙	๑.๙๕	๒.๒๔	๐.๐๐	๖๕๕

๕. สถานการณ์น้ำในประเทศ ณ วันที่ ๑๘ - ๒๒ กุมภาพันธ์ ๒๕๖๐ (ที่มา: กรมชลประทาน)

สถานี	แม่น้ำ	อำเภอ	จังหวัด	ระดับตลิ่ง (ม.รทก.)	ระดับน้ำ (ม.รทก.)					แนวโน้ม
					เสาร์	อาทิตย์	จันทร์	อังคาร	พุธ	
					๑๘ ก.พ.	๑๙ ก.พ.	๒๐ ก.พ.	๒๑ ก.พ.	๒๒ ก.พ.	
P.๑	ปิง	เมือง	เชียงใหม่	๓.๗๐	๑.๑๙	๑.๓๘	๑.๓๔	๑.๒๐	๑.๑๗	ลดลง
W.๑C	วัง	เมือง	ลำปาง	๕.๒๐	-๐.๐๔	-๐.๒๖	-๐.๓๗	๐.๑๒	๐.๐๖	ลดลง
Y.๔	ยม	เมือง	สุโขทัย	๗.๔๕	-๐.๒๑	-๐.๒๐	***	***	***	***
N.๗A	น่าน	เมือง	พิจิตร	๑๐.๗๘	๓.๙๕	๔.๐๓	๓.๙๙	๓.๗๕	๓.๕๕	ลดลง
C.๑๓	เจ้าพระยา	สรรพยา	ชัยนาท	๑๖.๓๔	๑๔.๖๙	๑๔.๗๕	๑๔.๗๗	๑๔.๘๓	๑๔.๙๓	เพิ่มขึ้น
M.๖A	มูล	สตึก	บุรีรัมย์	๖.๐๐	๐.๗๑	๐.๗๒	๐.๗๒	๐.๗๑	๐.๖๙	ลดลง
M.๗	มูล	เมือง	อุบลราชธานี	๗.๐๐	๑.๘๐	๑.๗๕	๑.๗๘	๑.๘๑	๑.๗๘	ลดลง
M.๑๙๑	ลำตะคอง	เมือง	นครราชสีมา	๓.๐๐	๐.๗๕	๑.๐๐	๑.๐๙	๑.๑๒	๑.๑๒	ทรงตัว
M.๑๕๙	ลำชี	จอมพระ	สุรินทร์	๑๑.๓๐	๑.๘๕	๑.๘๕	๑.๘๗	๑.๘๖	๑.๘๖	ทรงตัว
M.๙๕	ลำเสียวใหญ่	สุวรรณภูมิ	ร้อยเอ็ด	๓.๒๐	๑.๗๑	๑.๗๐	๑.๖๙	๑.๖๙	๑.๖๘	ลดลง
X.๖๔	คลองท่าแซะ	ท่าแซะ	ชุมพร	๑๗.๑๓	๗.๘๒	๗.๘๒	๗.๘๑	๗.๘๑	๗.๙๖	เพิ่มขึ้น
X.๑๔๙	คลองกลาย	นบพิตำ	นครศรีธรรมราช	๓๓.๙๖	๒๙.๓๐	๒๙.๓๕	๒๙.๒๗	๒๙.๒๕	๒๙.๒๔	ลดลง
X.๒๗๔	แม่น้ำโก-ลก	แว้ง	นราธิวาส	๒๒.๔๐	๑๙.๑๑	๑๙.๖๑	๑๙.๓๑	๑๙.๑๖	๑๙.๑๐	ลดลง
X.๓๗A	แม่น้ำตาปี	พระแสง	สุราษฎร์ธานี	๑๐.๗๖	๗.๔๐	๗.๕๘	๗.๔๗	๗.๗๒	๗.๙๒	เพิ่มขึ้น

*** ยังไม่ได้รับรายงาน

สถานการณ์น้ำในพื้นที่ลุ่มน้ำโขง ณ วันที่ ๒๐ กุมภาพันธ์ ๒๕๖๐ (ที่มา: MRC: Mekong River Commission)

สถานี	ระดับตลิ่ง(เมตร)	ระดับน้ำ (เมตร)	ต่ำกว่าระดับตลิ่ง (เมตร)	แนวโน้ม
อ.เชียงแสน จ.เชียงราย	๑๒.๘๐	๓.๗๔	๙.๐๖	ลดลง
อ.เชียงคาน จ.เลย	๑๖.๐๐	๕.๘๖	๑๐.๑๔	ทรงตัว
อ.เมือง จ.หนองคาย	๑๒.๒๐	๒.๘๒	๙.๓๘	เพิ่มขึ้น
อ.เมือง จ.นครพนม	๑๒.๕๐	๑.๗๙	๑๐.๗๑	เพิ่มขึ้น
อ.เมือง จ.มุกดาหาร	๑๒.๐๐	๒.๐๘	๙.๙๒	เพิ่มขึ้น
อ.โขงเจียม จ.อุบลราชธานี	๑๔.๕๐	๒.๒๗	๑๒.๒๓	เพิ่มขึ้น

๖. สถานการณ์เตือนภัย Early Warning ณ วันที่ ๒๒ กุมภาพันธ์ ๒๕๖๐ (ที่มา: สำนักวิจัย พัฒนาและอุทกวิทยา กรมทรัพยากรน้ำ) [เวลา ๑๕.๐๐ น.(เมื่อวาน) - ๐๘.๐๐ น. (วันนี้)]

การแจ้งเตือน	สถานี	การแจ้งเตือน
เตือนสีแดง (อพยพ)	-	-
เตือนสีเหลือง (เตือนภัย)	-	-
เตือนสีเขียว (เฝ้าระวัง)	-	-

*ได้รับข้อมูลจากทาง Social Media โดยโปรแกรม Line ศูนย์อุทกภัย ทน.

๗. สถานการณ์ธรณีพิบัติ ณ วันที่ ๒๒ กุมภาพันธ์ ๒๕๖๐ (ที่มา : กรมทรัพยากรธรณี)

ไม่มีสถานการณ์ธรณีพิบัติ

๘. เหตุการณ์วิกฤตน้ำปัจจุบัน ณ วันที่ ๒๒ กุมภาพันธ์ ๒๕๖๐ [เวลา ๑๕.๐๐ น.(เมื่อวาน) - ๐๘.๐๐ น. (วันนี้)]

ไม่มีเหตุการณ์วิกฤตน้ำ

๙. สถานการณ์อุทกภัย ณ วันที่ ๒๒ กุมภาพันธ์ ๒๕๖๐ (ที่มา : กรมป้องกันและบรรเทาสาธารณภัย)

สถานการณ์อุทกภัย วาตภัย และน้ำป่าไหลหลาก ในพื้นที่จังหวัดภาคใต้ และจังหวัดประจวบคีรีขันธ์ โดยแบ่งเป็น ๒ ห้วง ได้แก่ ห้วงที่ ๑ ระหว่างวันที่ ๑ - ๒๖ ธ.ค. ๕๙ และห้วงที่ ๒ ตั้งแต่วันที่ ๑ ม.ค. ๖๐ - ปัจจุบัน

สถานการณ์โดยรวม ตั้งแต่วันที่ ๑ ธันวาคม ๒๕๕๙ - ปัจจุบัน

- จังหวัดที่ได้รับผลกระทบ จำนวน ๑๒ จังหวัด (นครศรีธรรมราช สุราษฎร์ธานี นราธิวาส ยะลา พัทลุง สงขลา ปัตตานี ตรัง กระบี่ ระนอง ชุมพร ประจวบคีรีขันธ์) ๑๒๙ อำเภอ ๘๓๕ ตำบล ๖,๓๐๗ หมู่บ้าน ๕๘๗,๕๔๔ ครัวเรือน ๑,๘๑๕,๖๑๘ คน เสียชีวิต ๙๙ ราย (จ.นครศรีธรรมราช ๒๙ ราย สุราษฎร์ธานี ๑๕ ราย พัทลุง ๑๓ ราย สงขลา ๑๒ ราย ประจวบคีรีขันธ์ ๕ ราย ปัตตานี ๑๑ ราย นราธิวาส ๓ ราย กระบี่ ๒ ราย ชุมพร ๔ ราย ตรัง ๓ ราย ยะลา ๒ ราย)

ความเสียหายด้านสิ่งสาธารณประโยชน์ ประกอบด้วย ถนน ๔,๓๑๔ จุด คอสะพาน ๓๔๘ แห่ง ท่อระบายน้ำ ๒๗๐ แห่ง ฝาย ๑๒๖ แห่ง อ่างเก็บน้ำ ๒ แห่ง ประตูระบายน้ำ ๑ แห่ง แนวกันคลื่น ๑ แห่ง สถานีราชการ ๑๖๕ แห่ง โรงเรียน ๒,๓๓๖ แห่ง วัด ๒๗ แห่ง มัสยิด ๙๘ แห่ง โบสถ์คริสต์ ๗ แห่ง

ปัจจุบันสถานการณ์คลี่คลายแล้วทุกจังหวัดอยู่ระหว่างฟื้นฟู

๑๐. การเตรียมความพร้อมรับมือสถานการณ์ภัยแล้ง (กรมทรัพยากรน้ำ)

การช่วยเหลือพื้นที่ประสบปัญหาภัยแล้งโดยกรมทรัพยากรน้ำ ระหว่างวันที่ ๑ ตุลาคม ๒๕๕๙ - วันที่ ๒๐ กุมภาพันธ์ ๒๕๖๐ โดยสูบน้ำจากแหล่งน้ำธรรมชาติไปเติมในแหล่งน้ำสำหรับอุปโภคบริโภค จำนวน ๗ จังหวัด ๓๐ จุด ปริมาณการสูบน้ำ ๔,๕๑๒,๙๙๐ ลบ.ม. มีประชากรได้รับประโยชน์ ๒๓,๗๕๒ ครัวเรือน ๘๙,๖๓๑ คน

หน่วยดำเนินงาน	จังหวัด	จุดดำเนินการ (แห่ง)	ปริมาณสูบน้ำ (ลบ.ม.)	ประโยชน์ที่ได้รับ	
				ครัวเรือน	ประชากร
สทภ.๓	อุดรธานี	๓	๒๘๗,๓๐๐	๑,๐๒๑	๔,๒๑๙
	นครพนม	๑	๗๘,๗๕๐	๓๓๐	๑,๕๐๐
สทภ.๔	ขอนแก่น	๙	๖๕๖,๓๔๐	๓,๑๐๙	๑๑,๒๙๔
	ชัยภูมิ	๑	๔๕,๐๐๐	๑๖๓	๗๔๑
สทภ.๖	สระแก้ว	๙	๒,๐๘๓,๕๖๐	๑๕,๗๐๔	๖๐,๙๓๑
	ปราจีนบุรี	๕	๙๕๔,๘๘๐	๓,๒๖๕	๑๐,๓๐๖
สทภ.๗	ราชบุรี	๒	๔๐๗,๑๖๐	๑๖๐	๖๔๐
รวม	๗ จังหวัด	๓๐	๔,๕๑๒,๙๙๐	๒๓,๗๕๒	๘๙,๖๓๑

๑๑. การคาดหมายลักษณะอากาศ ๗ วันข้างหน้า (ระหว่างวันที่ ๒๒ - ๒๗ กุมภาพันธ์ ๒๕๖๐)

ในช่วงวันที่ ๒๑-๒๒ ก.พ. ๖๐ ประเทศไทยตอนบนจะมีอุณหภูมิสูงขึ้น ๒-๓ องศาเซลเซียสกับมีหมอกในตอนเช้าและมีหมอกหนาในบางพื้นที่แต่ยังคงมีอากาศเย็นโดยทั่วไป สำหรับคลื่นลมบริเวณอ่าวไทยตอนล่างมีกำลังอ่อนลง ส่วนในช่วงวันที่ ๒๓-๒๗ ก.พ. ๖๐ บริเวณประเทศไทยตอนบนจะมีฝนฟ้าคะนองเกิดขึ้นในระยะแรกต่อจากนั้นอุณหภูมิจะลดลง ๒-๔ องศาเซลเซียสกับมีลมแรง และมีอากาศหนาวเย็นโดยทั่วไป สำหรับภาคใต้มีฝนเพิ่มขึ้นกับมีฝนตกหนักบางแห่ง ส่วนบริเวณอ่าวไทยตอนล่างจะมีคลื่นสูง ๒-๓ เมตร

จึงเรียนมาเพื่อโปรดทราบ

นายวรศาสตร์ อภัยพงษ์
อธิบดีกรมทรัพยากรน้ำ