



รายงานการเฝ้าระวังติดตามสถานการณ์น้ำ ๒๔ ชั่วโมง

ศูนย์ป้องกันวิกฤติน้ำ กรมทรัพยากรน้ำ กระทรวงทรัพยากรธรรมชาติและสิ่งแวดล้อม
โทรศัพท์ ๐ ๒๒๕๘ ๖๖๓๑ โทรสาร ๐ ๒๒๕๘ ๖๖๒๙ <http://www.dwr.go.th>

รายงานฉบับที่ ๑๒๐๗/๒๕๖๐

เวลา ๐๘.๐๐ น.

วันที่ ๓ กันยายน ๒๕๖๐

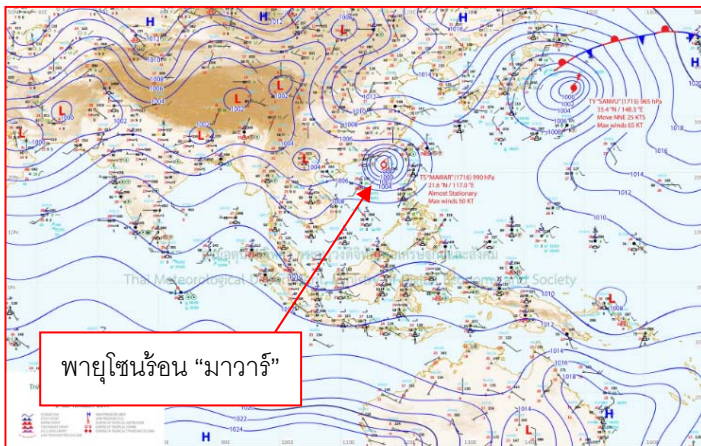
เรื่อง รายงานการเฝ้าระวังติดตามสถานการณ์น้ำ ๒๔ ชั่วโมง

เรียน รมว.ทส. เลขานุการ รมว.ทส.ปกท.ทส. รอง ปกท.ทส. อทน. รอง อทน. และหน่วยงานที่เกี่ยวข้อง

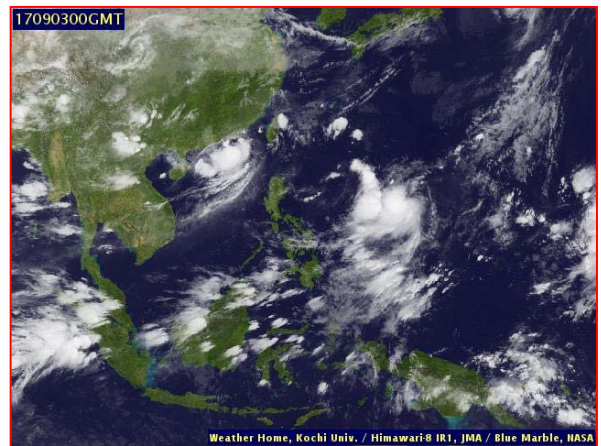
กรมทรัพยากรน้ำขอรายงานการเฝ้าระวังและติดตามสถานการณ์น้ำ ประจำวันที่ ๓ กันยายน ๒๕๖๐ ดังนี้

๑. สภาพอากาศ ณ เวลา ๐๖.๐๐ น. (ที่มา: กรมอุตุนิยมวิทยา)

พยากรณ์อากาศ ๒๔ ชั่วโมงข้างหน้า ประเทศไทยมีฝนน้อย เว้นแต่ภาคเหนือและภาคตะวันออกเฉียงเหนือยังคงมีฝนตกมากกว่าภาคอื่นๆ และมีฝนตกหนักบางแห่ง

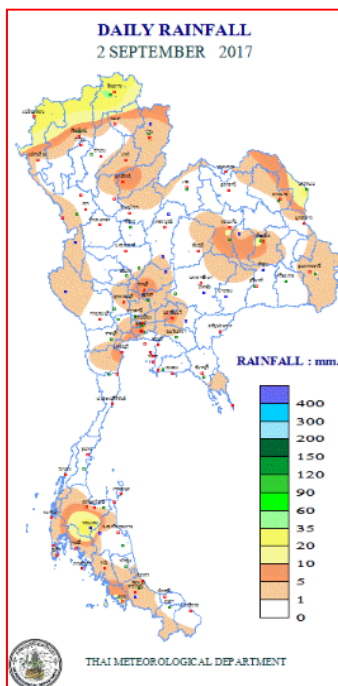


แผนที่อากาศ วันที่ ๓ ก.ย. ๒๕๖๐ เวลา ๐๑.๐๐ น.



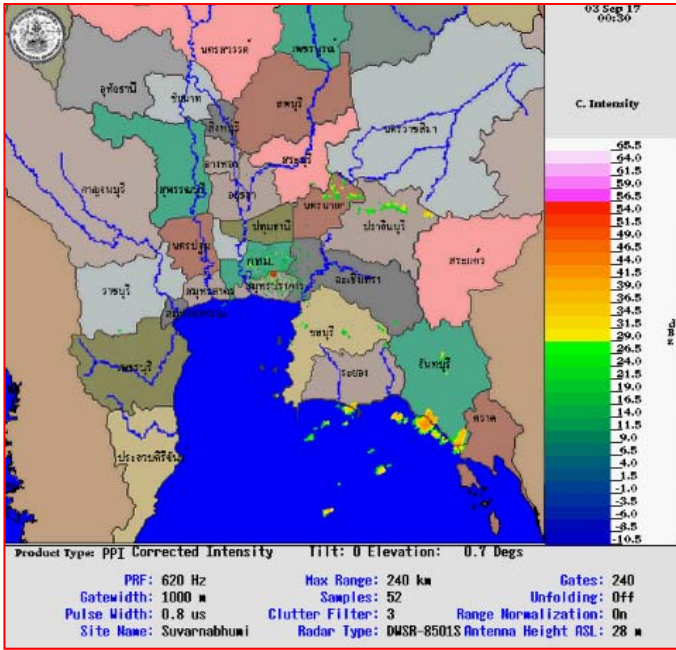
ภาพถ่ายจากดาวเทียม วันที่ ๓ ก.ย. ๒๕๖๐ เวลา ๐๗.๐๐ น.

๒. ปริมาณฝนสะสม ณ เวลา ๐๗.๐๐ น. (เมื่อวาน) - ๐๗.๐๐ น. (วันนี้) (ที่มา: กรมอุตุนิยมวิทยา)

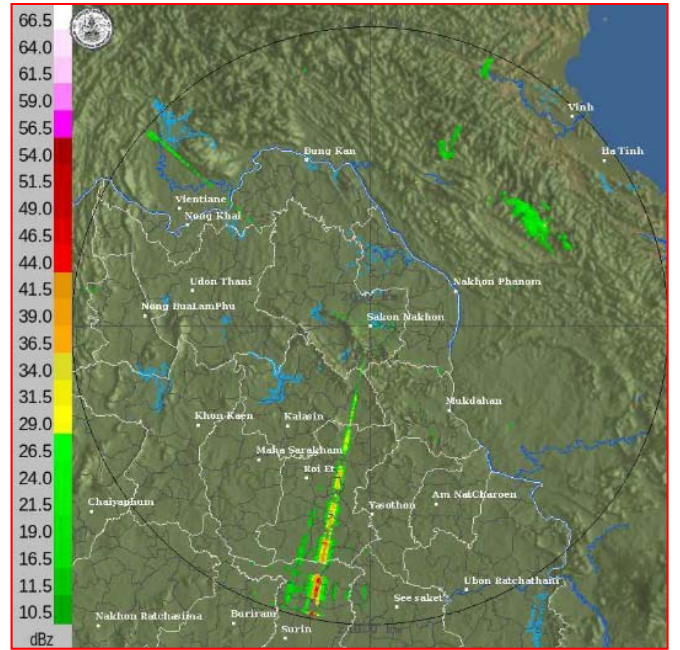


จุดตรวจวัด	ปริมาณฝน (มม.)
จ.เชียงราย (สภช.)	๓๙.๔
จ.สุราษฎร์ธานี (พระแสง สอท.)	๓๕.๘
จ.แม่ฮ่องสอน	๓๓.๑
จ.นครพนม	๒๗.๙
จ.เชียงราย	๒๔.๖
จ.นครพนม (สภช.)	๑๖.๘
จ.ร้อยเอ็ด (สภช.)	๑๕.๕

๓.เรดาร์ตรวจอากาศ ณ วันที่ ๓ กันยายน ๒๕๖๐ (ที่มา: กรมอุตุนิยมวิทยา)



สถานีสุวรรณภูมิ เวลา ๐๗.๓๐ น.



สถานีสกลนคร เวลา ๐๘.๑๕ น.

จากเรดาร์ตรวจอากาศจะพบว่ามียกลุ่มเมฆฝนกระจายบริเวณภาคเหนือ ภาคตะวันออกเฉียงเหนือ และภาคใต้

๔.สถานการณ์น้ำในอ่างเก็บน้ำขนาดใหญ่ ณ วันที่ ๒ กันยายน ๒๕๖๐ (ที่มา: กรมชลประทาน)

สภาพน้ำในอ่างเก็บน้ำขนาดใหญ่ ปริมาณน้ำในอ่างฯ ๔๘,๔๗๐ ล้านลบ.ม. คิดเป็นร้อยละ ๖๙ (ปริมาณน้ำใช้การได้ ๒๔,๙๔๔ ล้านลบ.ม. คิดเป็นร้อยละ ๕๓) ปริมาณน้ำในอ่างฯ เทียบกับปี ๒๕๕๙ (๓๖,๖๑๑ ล้านลบ.ม. คิดเป็นร้อยละ ๕๒) มากกว่าปี ๒๕๕๙ จำนวน ๑๑,๘๕๙ ล้านลบ.ม. ปริมาณน้ำไหลลงอ่างฯ จำนวน ๓๒๙.๔๒ ล้านลบ.ม.ปริมาณน้ำระบาย จำนวน ๑๕๒.๙๒ ล้านลบ.ม. สามารถรับน้ำได้อีก ๒๒,๒๘๗ ล้านลบ.ม.

อ่างเก็บน้ำ	ปริมาณน้ำในอ่าง		ปริมาณน้ำใช้การได้		ปริมาณน้ำไหลลงอ่าง		ปริมาณน้ำระบาย		ปริมาณน้ำรับได้อีก (ล้าน ม. ^๓) (ความจุที่ รนส- ปริมาณน้ำ ปัจจุบัน)
	ปริมาณ (ล้าน ม. ^๓)	% น้ำเก็บกัก	ปริมาณ (ล้าน ม. ^๓)	% น้ำใช้การ	วันนี้ (ล้าน ม. ^๓)	เมื่อวาน (ล้าน ม. ^๓)	วันนี้ (ล้าน ม. ^๓)	เมื่อวาน (ล้าน ม. ^๓)	
๑.ภูมิพล	๗,๑๙๖	๕๓	๓,๓๙๖	๓๕	๔๗.๒๓	๔๔.๙๔	๑.๕๐	๑.๘๐	๖,๒๖๖
๒.สิริกิติ์	๖,๕๕๐	๖๙	๓,๗๐๐	๕๖	๖๑.๑๒	๖๒.๙๘	๒.๐๑	๒.๐๑	๓,๙๕๘
๓.จุฬารัตน์	๑๐๙	๖๖	๗๒	๕๖	๒.๕๐	๑.๕๕	๑.๐๖	๑.๐๕	๗๒
๔.อุบลรัตน์	๑,๗๗๕	๗๓	๑,๑๙๔	๖๕	๓๗.๖๔	๕๖.๑๘	๒๐.๔๐	๒๐.๐๔	๒,๘๖๕
๕.ลำปาว	๑,๖๕๗	๘๔	๑,๕๕๗	๘๓	๒๗.๔๔	๓๓.๗๔	๒๗.๔๔	๓๑.๐๔	๗๙๓
๖.สิรินธร	๑,๔๒๑	๗๒	๕๙๐	๕๒	๕.๗๑	๑๐.๔๔	๗.๓๘	๗.๓๙	๕๔๕
๗.ป่าสักชลสิทธิ์	๓๔๑	๓๖	๓๓๘	๓๕	๒๘.๐๙	๓๔.๗๙	๒๓.๓๕	๒๓.๓๗	๖๑๙
๘.ศรีนครินทร์	๑๓,๗๕๒	๗๗	๓,๔๘๗	๔๗	๒๐.๑๖	๓๕.๔๙	๔.๙๘	๔.๙๙	๕,๐๑๘
๙.วชิราลงกรณ	๖,๒๑๗	๗๐	๓,๒๐๕	๕๕	๓๑.๙๒	๔๑.๑๗	๙.๐๓	๘.๙๗	๔,๗๘๓
๑๐.ขุนด่านปราการชล	๑๓๓	๕๙	๑๒๘	๕๙	๑.๕๙	๑.๖๗	๐.๘๕	๐.๑๐	๙๒
๑๑.รัชชประภา	๔,๓๓๒	๗๗	๒,๙๘๑	๗๐	๑.๙๓	๖.๕๘	๐.๐๐	๐.๐๐	๑,๘๑๒
๑๒.บางกลาง	๘๙๒	๖๑	๖๑๕	๕๒	๕.๓๓	๖.๐๕	๖.๐๔	๕.๙๒	๖๙๘

๕. สถานการณ์น้ำในประเทศ ณ วันที่ ๓๐ สิงหาคม - ๓ กันยายน ๒๕๖๐ (ที่มา: กรมชลประทาน)

สถานี	แม่น้ำ	อำเภอ	จังหวัด	ระดับตลิ่ง (ม.รทก.)	ระดับน้ำ (ม.รทก.)					แนวโน้ม
					พุธ	พฤหัสบดี	ศุกร์	เสาร์	อาทิตย์	
					๓๐ ส.ค.	๓๑ ส.ค.	๑ ก.ย.	๒ ก.ย.	๓ ก.ย.	
P.๑	ปิง	เมือง	เชียงใหม่	๓.๗๐	๑.๖๗	๑.๗๐	๑.๗๖	๑.๗๙	๑.๖๙	ลดลง
W.๑C	วัง	เมือง	ลำปาง	๕.๒๐	๑.๗๘	๑.๖๗	๑.๕๓	๑.๒๗	๑.๒๐	ลดลง
Y.๑๖	ยม	บางระกำ	พิษณุโลก	๗.๒๘	๗.๕๘	๗.๕๔	๗.๕๖	๗.๕๗	๗.๕๘	เพิ่มขึ้น
N.๗A	น่าน	เมือง	พิจิตร	๑๑.๑๘	๘.๓๗	๘.๔๓	๘.๖๐	๘.๖๘	๘.๗๕	เพิ่มขึ้น
C.๑๓	เจ้าพระยา	สรรพยา	ชัยนาท	๑๖.๓๔	๑๓.๖๐	๑๓.๖๐	๑๓.๖๐	๑๓.๖๐	๑๓.๖๐	ทรงตัว
M.๖A	มูล	สตี๊ก	บุรีรัมย์	๖.๐๐	๕.๐๒	๕.๑๔	๕.๒๘	๕.๔๗	๕.๕๘	เพิ่มขึ้น
M.๗	มูล	เมือง	อุบลราชธานี	๗.๐๐	๗.๗๖	๗.๘๔	๗.๙๐	๗.๙๒	๗.๙๓	ล้นตลิ่ง
M.๑๙๑	ลำตะคอง	เมือง	นครราชสีมา	๓.๐๐	๑.๔๘	๑.๕๒	๑.๕๔	๑.๑๖	๑.๑๙	ลดลง
M.๑๕๙	ลำชี	จอมพระ	สุรินทร์	๘.๒๐	๕.๗๗	๖.๑๘	๖.๓๙	๖.๕๑	๖.๖๔	เพิ่มขึ้น
M.๙๕	ลำเสียวใหญ่	สุวรรณภูมิ	ร้อยเอ็ด	๓.๒๐	๓.๗๓	๓.๗๕	๓.๗๗	๓.๗๕	๓.๗๓	ล้นตลิ่ง
X.๖๔	คลองท่าแซะ	ท่าแซะ	ชุมพร	๑๗.๑๓	๘.๗๔	๘.๓๑	๘.๖๖	๘.๒๙	๘.๐๙	ลดลง
X.๑๔๙	คลองกลาย	นบพิตำ	นครศรีธรรมราช	๓๓.๙๖	๒๘.๙๖	๒๘.๙๕	๒๘.๙๕	๒๘.๙๔	๒๘.๙๘	เพิ่มขึ้น
X.๒๗๔	แม่น้ำโก-ลก	แว้ง	นราธิวาส	๒๔.๑๘	๑๘.๘๐	๑๘.๗๕	๑๙.๔๐	๑๙.๐๒	๑๘.๘๐	ลดลง
X.๓๗A	แม่น้ำตาปี	พระแสง	สุราษฎร์ธานี	๑๐.๗๖	๘.๖๖	๘.๖๓	๘.๑๑	๗.๕๖	๗.๕๗	เพิ่มขึ้น

*** ยังไม่ได้รับรายงาน

๖. สถานการณ์น้ำในพื้นที่ลุ่มน้ำโขง ณ วันที่ ๒ กันยายน ๒๕๖๐ (ที่มา: MRC: Mekong River Commission)

สถานี	ปริมาณฝน ๒๔ ชม. (มม)	ระดับอ้างอิง (ม.รทก.)	ระดับตลิ่ง (ม.)	ระดับน้ำ (ม.) ๒ ก.ย.	ระดับน้ำคาดการณ์ (ม.)			แนวโน้ม
					๓ ก.ย.	๔ ก.ย.	๕ ก.ย.	
อ.เชียงแสน จ.เชียงราย	๗.๘	๓๕๗.๑๑๐	๑๒.๘๐	๕.๔๑	๕.๔๙	๕.๕๐	๕.๕๗	เพิ่มขึ้น
อ.เชียงคาน จ.เลย	๐.๐	๑๙๔.๑๑๘	๑๖.๐๐	๑๑.๑๐	๑๑.๑๗	๑๑.๒๑	๑๑.๓๓	ทรงตัว
อ.เมือง จ.หนองคาย	๔๙.๘	๑๕๓.๖๔๘	๑๒.๒๐	๙.๑๐	๙.๐๕	๘.๙๙	๙.๐๒	ทรงตัว
อ.เมือง จ.นครพนม	๕๕.๗	๑๓๐.๙๖๑	๑๒.๐๐	๙.๐๙	๙.๒๑	๙.๒๓	๙.๒๒	เพิ่มขึ้น
อ.เมือง จ.มุกดาหาร	๖๔.๑	๑๒๔.๒๑๙	๑๒.๕๐	๘.๘๐	๙.๐๑	๙.๑๓	๙.๑๕	เพิ่มขึ้น
อ.โขงเจียม จ.อุบลราชธานี	๔๔.๐	๘๙.๐๓๐	๑๔.๕๐	๑๐.๖๕	๑๐.๙๗	๑๑.๑๙	๑๑.๓๙	เพิ่มขึ้น

๖. สถานการณ์เตือนภัย Early Warning ณ วันที่ ๓ กันยายน ๒๕๖๐ (ที่มา: สำนักวิจัย พัฒนาและอุทกวิทยา กรมทรัพยากรน้ำ) [เวลา ๑๕.๐๐ น.(เมื่อวาน) - ๐๘.๐๐ น. (วันนี้)]

การแจ้งเตือน	สถานี	การแจ้งเตือน
เตือนสีแดง (อพยพ)	-	-
เตือนสีเหลือง (เตือนภัย)	-	-
เตือนสีเขียว (เฝ้าระวัง)	บ้านตะบะเตี้ย ต.ทต.ฉมัน อ.มะขาม จ.จันทบุรี	ปริมาณฝนสะสม ๑๒ ชั่วโมง ๑๐๓.๕ มิลลิเมตร

*ได้รับข้อมูลจากทางSocial Media โดยโปรแกรม Line ศูนย์อุทกภัย ทน.

๗. สถานการณ์ธรณีพิบัติ ณ วันที่ ๒ กันยายน ๒๕๖๐ (ที่มา : กรมทรัพยากรธรณี)

ไม่มีสถานการณ์ธรณีพิบัติ

๘. เหตุการณ์วิกฤตน้ำปัจจุบัน ณ วันที่ ๓ กันยายน ๒๕๖๐ [เวลา ๑๕.๐๐ น.(เมื่อวาน) - ๐๘.๐๐ น. (วันนี้)]

ไม่มีสถานการณ์

๙. สถานการณ์อุทกภัย ณ วันที่ ๓ กันยายน ๒๕๖๐ (ที่มา : กรมป้องกันและบรรเทาสาธารณภัย)

อุทกภัย น้ำไหลหลาก และน้ำเอ่อล้นตลิ่ง จากอิทธิพลของลมมรสุมตะวันตกเฉียงใต้ หย่อมความกดอากาศต่ำ พายุโซนร้อน “ตาลัส” และพายุโซนร้อน “เชินกา” ห้วงที่ ๒ ตั้งแต่วันที่ ๕ ก.ค. - ๑๕ ส.ค. ๖๐ ในพื้นที่ ๔๔ จังหวัด (นครสวรรค์ ชัยนาท จันทบุรี เพชรบูรณ์ น่าน พระนครศรีอยุธยา อุทัยธานี กำแพงเพชร เชียงราย เชียงใหม่ อ่างทอง ตราด ระนอง ชัยภูมิ พิจิตร อุตรดิตถ์ พะเยา นนทบุรี พิษณุโลก สระบุรี เลย อุบลราชธานี ขอนแก่น มหาสารคาม แพร่ แม่ฮ่องสอน ประจวบคีรีขันธ์ ศรีสะเกษ นครราชสีมา ลพบุรี ลำปาง กาฬสินธุ์ บุรีรัมย์ สกลนคร สุโขทัย มุกดาหาร ชุมพร อำนาจเจริญ ร้อยเอ็ด อุตรดิตถ์ ยโสธร หนองคาย นครพนม และสุรินทร์) ๓๐๒ อำเภอ ๑,๗๒๔ ตำบล ๑๔,๑๐๕ หมู่บ้าน ๔๓ ชุมชน ประชาชนได้รับผลกระทบ ๖๐๙,๔๒๕ ครัวเรือน ๑,๘๙๘,๓๒๒ คน มีผู้เสียชีวิต ๔๐ ราย สถานการณ์คลี่คลายแล้ว ๓๙ จังหวัด **ยังคงมีสถานการณ์ ๕ จังหวัด** (กาฬสินธุ์ ร้อยเอ็ด ยโสธร อุบลราชธานี และพระนครศรีอยุธยา) **๒๓ อำเภอ ๑๑๙ ตำบล ๕๓๖ หมู่บ้าน** ประชาชนได้รับผลกระทบ ๒,๙๙๓ ครัวเรือน ๙,๖๘๔ คน

๑๐. การคาดหมายลักษณะอากาศ ๗ วันข้างหน้า (ระหว่างวันที่ ๓ - ๘ กันยายน ๒๕๖๐)

ในช่วงวันที่ ๓ ก.ย. ประเทศไทยจะมีฝนลดน้อยลงเว้นแต่ภาคเหนือและภาคตะวันออกเฉียงเหนือยังคงมีฝนตกมากกว่าภาคอื่นๆ สำหรับทะเลอันดามันตอนบนมีคลื่นสูง ๑-๒ เมตร

ส่วนในช่วงวันที่ ๔ - ๘ ก.ย. ประเทศไทยจะมีฝนเพิ่มขึ้น กับมีฝนตกหนักบางแห่งบริเวณภาคเหนือ ภาคตะวันออกเฉียงเหนือ ภาคกลาง ภาคตะวันออก และภาคใต้ รวมทั้งกรุงเทพมหานครและปริมณฑล สำหรับทะเลอันดามันมีคลื่นสูงประมาณ ๒ เมตร

อนึ่ง พายุโซนร้อน “มาวาร์” (MARWAR) บริเวณทะเลจีนใต้ตอนบน มีแนวโน้มจะเคลื่อนตัวไปบริเวณเหนือเกาะฮ่องกงหรือด้านตะวันออกของมณฑลกวางตุ้ง ประเทศจีน ในช่วงวันที่ ๓ - ๔ ก.ย. นี้ ขอให้ผู้ที่เดินทางไปยังบริเวณดังกล่าวตรวจสอบสภาพอากาศก่อนออกเดินทางด้วย พายุนี้ไม่มีผลกระทบต่อลักษณะอากาศของประเทศไทยโดยตรง

ลักษณะสำคัญทางอุตุนิยมวิทยา ในช่วงวันที่ ๒ - ๓ ก.ย. ร่องมรสุมพาดผ่านประเทศพม่า ลาว และเวียดนามตอนบน ประกอบกับมรสุมตะวันตกเฉียงใต้พัดปกคลุมทะเลอันดามันและประเทศไทยมีกำลังอ่อน ลักษณะเช่นนี้ทำให้ประเทศไทยมีฝนลดลง ส่วนในช่วงวันที่ ๔ - ๘ ก.ย. มรสุมตะวันตกเฉียงใต้ที่พัดปกคลุมทะเลอันดามันและภาคใต้จะมีกำลังแรงขึ้น ประกอบกับร่องมรสุมเลื่อนลงมาพาดผ่านภาคเหนือและภาคตะวันออกเฉียงเหนือ ทำให้ประเทศไทยมีฝนเพิ่มขึ้นและมีฝนตกหนักบางแห่ง

ข้อควรระวัง ในช่วงวันที่ ๔ - ๘ ก.ย. ขอให้ประชาชนบริเวณบริเวณภาคเหนือ ภาคตะวันออกเฉียงเหนือ ภาคกลาง ภาคตะวันออก และภาคใต้ รวมทั้งกรุงเทพมหานครและปริมณฑล ระวังอันตรายจากฝนตกหนัก ฝนที่ตกสะสม น้ำท่วมฉับพลัน และน้ำป่าไหลหลากไว้ด้วย

๑๑. การเตรียมความพร้อมรับมือสถานการณ์อุทกภัย (กรมทรัพยากรน้ำ)

สรุปการสูบน้ำ และบริการน้ำดื่ม เพื่อช่วยเหลือสถานการณ์อุทกภัยตั้งแต่ ๑ พฤษภาคม – ๓๑ สิงหาคม พ.ศ. ๒๕๖๐

หน่วยงาน	จังหวัด	ปริมาณสูบน้ำ (ลบ.ม.)	ปริมาณแจกจ่ายน้ำ (ลิตร)	ประโยชน์ที่ได้รับ		
				อุปโภค-บริโภค		
				ครัวเรือน	ประชากร	พื้นที่
ภาค ๑	ลำปาง	-	๓๖,๒๐๐	-	-	-
	กำแพงเพชร	๙๖,๐๐๐	๑๗,๓๔๖	๓,๕๘๗	๙,๐๖๐	-
	เชียงราย	-	๒๑,๕๔๔	-	-	-
	แม่ฮ่องสอน	-	๒๓,๔๕๐	-	-	-
	เชียงใหม่	-	๑๖,๔๘๓	-	-	-
ภาค ๒	นครสวรรค์	๑,๙๑๓,๗๖๐	-	๔,๓๖๙	๑๑,๒๒๐	๑๕,๕๐๐
	อุทัยธานี	๑,๑๗๙,๓๖๐	-	๓๕๐	๑,๔๐๐	๓,๒๐๐
	สมุทรปราการ	๒,๓๗๗,๐๘๐	-	-	-	-
	สระบุรี	๑,๒๗๔,๔๐๐	-	๓,๕๕๙	-	๓,๐๐๐
	พระนครศรีอยุธยา	๒๐๕,๗๔๐	-	-	-	๒๕
ภาค ๓	อุดรธานี	๙๓๑,๔๒๐	-	๓,๘๘๓	๑๒,๑๒๖	-
ภาค ๔	กาฬสินธุ์	๑๓๒,๐๐๐	-	๑,๒๐๔	๖,๐๒๐	-
	ขอนแก่น	๑,๕๐๑,๙๘๐	-	๒,๐๑๑	๗,๗๗๘	-
	มหาสารคาม	๗๕๒,๔๐๐	-	๙๓๙	๓,๙๘๘	-
ภาค ๕	นครราชสีมา	๓๒๑,๐๐๐	-	๒,๑๐๓	๘,๒๑๒	-
ภาค ๖	สระแก้ว	๑,๒๘๔,๘๐๐	-	๑๒,๐๐๐	๔๘,๐๐๐	-
	ปราจีนบุรี	๑,๓๒๔,๖๐๐	-	๑,๐๐๙	๓,๑๓๙	๑๐,๗๘๗
ภาค ๗	สุพรรณบุรี	๒,๓๑๘,๒๒๐	-	๑,๘๐๐	๖,๐๒๐	๒๐,๗๐๐
	ประจวบคีรีขันธ์	๑๙,๔๔๐	-	๑๐๐	๓๐๐	-
ภาค ๙	สุโขทัย	๑๕๓,๐๐๐	-	-	-	๑,๒๐๐
	อุดรดิตถ์	-	๖๗๑,๕๘๕	๓,๗๔๗	๑๔,๘๘๐	-
	พิษณุโลก	๑๘,๐๐๐	๑๖๒,๐๐๐	-	-	๑,๐๐๐
		๑๕,๘๐๓,๒๐๐	๙๔๘,๖๐๘	๔๐,๖๖๑	๑๓๒,๑๔๓	๕๕,๔๑๒

จึงเรียนมาเพื่อโปรดทราบ

นายวรศาสน์ อภัยพงษ์
อธิบดีกรมทรัพยากรน้ำ