



รายงานการเฝ้าระวังติดตามสถานการณ์น้ำ ๒๔ ชั่วโมง

ศูนย์ป้องกันวิกฤติน้ำ กรมทรัพยากรน้ำ กระทรวงทรัพยากรธรรมชาติและสิ่งแวดล้อม
โทรศัพท์ ๐ ๒๒๕๘ ๖๖๓๑ โทรสาร ๐ ๒๒๕๘ ๖๖๒๙ <http://www.dwr.go.th>

รายงานฉบับที่ ๑๒๘๒/๒๕๖๐

เวลา ๐๘.๐๐ น.

วันที่ ๑๑ ตุลาคม ๒๕๖๐

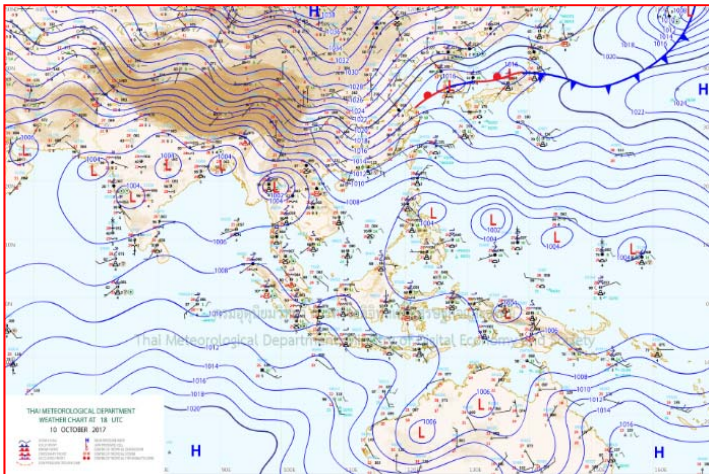
เรื่อง รายงานการเฝ้าระวังติดตามสถานการณ์น้ำ ๒๔ ชั่วโมง

เรียนรมว.ทส. เลขาธิการ รมว.ทส.ปกท.ทส. รอง ปกท.ทส. อทน. รอง อทน. และหน่วยงานที่เกี่ยวข้อง

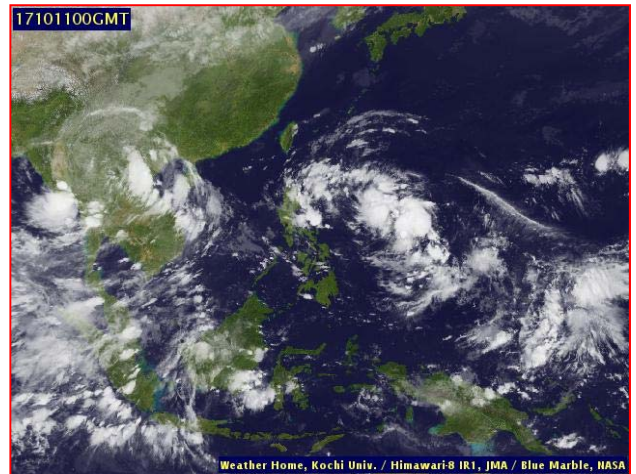
กรมทรัพยากรน้ำขอรายงานการเฝ้าระวังและติดตามสถานการณ์น้ำ ประจำวันที่ ๑๑ ตุลาคม ๒๕๖๐ ดังนี้

๑. สภาวะอากาศ ณ เวลา ๐๖.๐๐ น. (ที่มา: กรมอุตุนิยมวิทยา)

พยากรณ์อากาศ ๒๔ ชั่วโมงข้างหน้า ประเทศไทยมีฝนตกชุกหนาแน่นและมีฝนตกหนักหลายพื้นที่และมีลมกระโชกแรงบริเวณภาคเหนือภาคตะวันออกเฉียงเหนือ ภาคกลาง ภาคตะวันออก และภาคใต้ ขอให้ประชาชนบริเวณดังกล่าวระวังอันตรายจากฝนตกหนักและฝนที่ตกสะสมไว้ด้วย

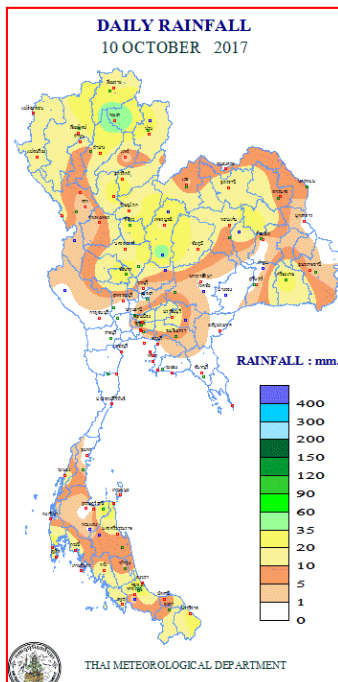


แผนที่อากาศ วันที่ ๑๑ ต.ค. ๒๕๖๐ เวลา ๐๖.๐๐ น.



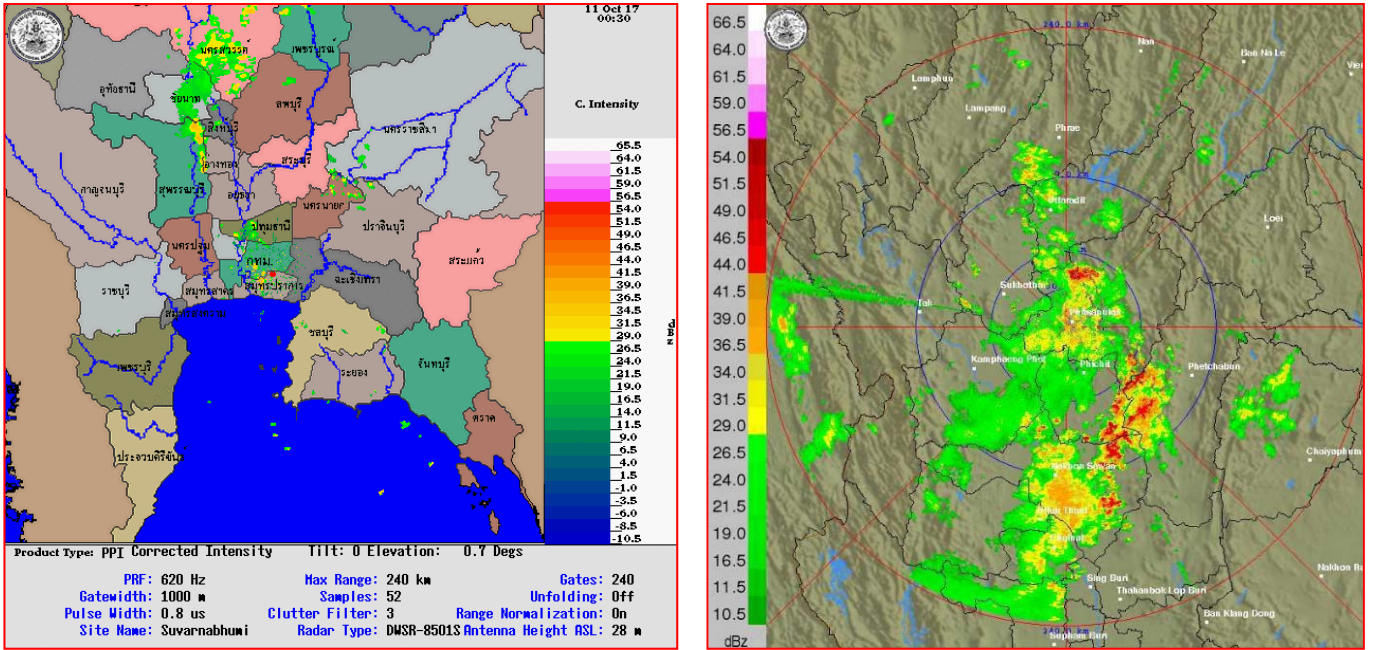
ภาพถ่ายจากดาวเทียม วันที่ ๑๑ ต.ค. ๒๕๖๐ เวลา ๐๗.๐๐ น.

๒. ปริมาณฝนสะสม ณ เวลา ๐๗.๐๐น.(เมื่อวาน) - ๐๗.๐๐ น.(วันนี้) (ที่มา: กรมอุตุนิยมวิทยา)



จุดตรวจวัด	ปริมาณฝน (มม.)
จ.พะเยา	๕๓.๑
จ.สงขลา (คอหงษ์ สกษ.)	๔๙.๖
จ.เพชรบูรณ์ (วิเชียรบุรี)	๔๕.๓
จ.เชียงใหม่ (ดอยอ่างขาง)	๔๑.๔
จ.สุราษฎร์ธานี (สกษ.)	๓๙.๐
จ.ชัยนาท (สกษ.)	๓๕.๙
จ.ภูเก็ต (ศูนย์ฯ)	๓๔.๖

๓. เรดาร์ตรวจอากาศ ณ วันที่ ๑๑ ตุลาคม ๒๕๖๐ (ที่มา: กรมอุตุนิยมวิทยา)



สถานีสุวรรณภูมิ เวลา ๐๗.๓๐ น.

สถานีพิษณุโลก เวลา ๐๘.๐๐ น.

จากเรดาร์ตรวจอากาศจะพบว่ามีกลุ่มเมฆฝนกระจายบริเวณภาคเหนือ ภาคกลาง ภาคตะวันออก ภาคตะวันออกเฉียงเหนือ และภาคใต้

๔. สถานการณ์น้ำในอ่างเก็บน้ำขนาดใหญ่ ณ วันที่ ๑๐ ตุลาคม ๒๕๖๐ (ที่มา: กรมชลประทาน)

สภาพน้ำในอ่างเก็บน้ำขนาดใหญ่ ปริมาณน้ำในอ่างฯ ๕๕,๔๙๙ ล้าน ลบ.ม. คิดเป็นร้อยละ ๗๘ (ปริมาณน้ำใช้การได้ ๓๑,๙๗๓ ล้านลบ.ม. คิดเป็นร้อยละ ๖๘) ปริมาณน้ำในอ่างฯ เทียบกับปี ๒๕๕๙ (๔๖,๐๑๘ ล้านลบ.ม. คิดเป็นร้อยละ ๖๕) มากกว่าปี ๒๕๕๙ จำนวน ๙,๔๘๑ ล้านลบ.ม. ปริมาณน้ำไหลลงอ่างฯ จำนวน ๕๐๗.๗๓ ล้านลบ.ม. ปริมาณน้ำระบายจำนวน ๑๓๕.๓๘ ล้านลบ.ม. สามารถรับน้ำได้อีก ๑๕,๒๕๘ ล้านลบ.ม.

อ่างเก็บน้ำ	ปริมาณน้ำในอ่าง		ปริมาณน้ำใช้การได้		ปริมาณน้ำไหลลงอ่าง		ปริมาณน้ำระบาย		ปริมาณน้ำรับได้อีก (ล้าน ม. ^๓) (ความจุที่ รนส- ปริมาณน้ำ ปัจจุบัน)
	ปริมาณ (ล้าน ม. ^๓)	% น้ำเก็บกัก	ปริมาณ (ล้าน ม. ^๓)	% น้ำใช้การ	วันนี้ (ล้าน ม. ^๓)	เมื่อวาน (ล้าน ม. ^๓)	วันนี้ (ล้าน ม. ^๓)	เมื่อวาน (ล้าน ม. ^๓)	
๑.ภูมิพล	๘,๘๔๖	๖๖	๕,๐๔๖	๕๒	๑๐๒.๕๓	๑๑๑.๙๔	๐.๐๐	๐.๐๐	๔,๖๑๖
๒.สิริกิติ์	๗,๘๑๔	๘๒	๔,๙๖๔	๗๕	๓๑.๓๕	๓๓.๖๔	๐.๐๐	๐.๐๐	๒,๘๒๖
๓.จุฬารัตน์	๑๖๓	๙๙	๑๒๖	๙๙	๐.๙๙	๘.๑๓	๐.๙๖	๑.๐๔	๔๔
๔.อุบลรัตน์	๒,๕๕๕	๑๐๑	๑,๘๗๔	๑๐๑	๑๒๐.๒๕	๑๔๐.๘๘	๓๑.๒๙	๒๘.๗๖	-๒๔
๕.ลำปาง	๑,๗๓๙	๘๘	๑,๖๓๙	๘๗	๑๕.๒๐	๑๓.๘๙	๖.๘๐	๘.๒๙	๗๑๑
๖.สิรินธร	๑,๖๑๖	๘๒	๗๘๔	๖๙	๕.๙๘	๑๑.๐๗	๐.๐๐	๐.๐๐	๓๕๐
๗.ป่าสักชลสิทธิ์	๘๗๘	๙๑	๘๗๕	๙๑	๔๑.๙๓	๔๓.๐๓	๓๐.๒๘	๒๕.๐๖	๘๒
๘.ศรีนครินทร์	๑๔,๗๙๔	๘๓	๔,๕๒๙	๖๑	๕๘.๗๔	๕๓.๒๗	๒.๙๖	๒.๙๔	๔,๐๕๖
๙.วชิราลงกรณ	๖,๗๔๘	๗๖	๓,๗๓๖	๖๔	๒๕.๙๐	๒๒.๕๒	๕.๐๙	๕.๐๕	๔,๒๕๒
๑๐.ขุนด่านปราการชล	๑๙๒	๘๖	๑๘๗	๘๕	๑.๔๑	๑.๖๘	๐.๑๐	๐.๑๐	๓๔
๑๑.รัชชประภา	๔,๔๑๐	๗๘	๓,๐๕๘	๗๑	๘.๕๘	๗.๐๓	๖.๖๓	๕.๐๘	๒,๒๑๐
๑๒.บางกลาง	๘๓๓	๕๗	๕๕๗	๔๗	๖.๖๙	๗.๕๕	๑๒.๙๓	๑๓.๔๒	๘๔๑

๕. สถานการณ์น้ำในประเทศ ณ วันที่ ๘ - ๑๑ ตุลาคม ๒๕๖๐ (ที่มา: กรมชลประทาน)

สถานี	แม่น้ำ	อำเภอ	จังหวัด	ระดับตลิ่ง (ม.รทก.)	ระดับน้ำ (ม.รทก.)				แนวโน้ม	เปรียบเทียบระดับตลิ่ง
					อาทิตย์	จันทร์	อังคาร	พุธ		
					๘ ต.ค.	๙ ต.ค.	๑๐ ต.ค.	๑๑ ต.ค.		
P.๑	ปิง	เมือง	เชียงใหม่	๓.๗๐	๑.๗๕	๑.๙๒	๑.๘๙	๑.๗๕	ลดลง	-๑.๙๕
W.๑C	วัง	เมือง	ลำปาง	๕.๒๐	๑.๕๖	๑.๖๗	๑.๖๔	๑.๕๔	ลดลง	-๓.๖๖
Y.๑๖	ยม	บางระกำ	พิษณุโลก	๗.๒๘	๙.๔๘	๙.๕๘	๙.๖๘	๙.๘๐	เพิ่มขึ้น	๒.๕๒
N.๗A	น่าน	เมือง	พิจิตร	๑๑.๑๘	๑๐.๑๗	๙.๙๙	๙.๘๔	๙.๗๗	ลดลง	-๑.๔๑
C.๑๓	เจ้าพระยา	สรรพยา	ชัยนาท	๑๖.๓๔	๑๔.๔๔	๑๔.๔๘	๑๔.๙๐	๑๕.๓๔	เพิ่มขึ้น	-๑
M.๖A	มูล	สตึก	บุรีรัมย์	๖.๐๐	๕.๙๓	๕.๙๘	๖.๐๔	๖.๐๔	เพิ่มขึ้น	๐.๐๔
M.๗	มูล	เมือง	อุบลราชธานี	๗.๐๐	๗.๗๐	๗.๖๙	๗.๖๙	๗.๖๙	ล้นตลิ่ง	๐.๖๙
M.๑๙๑	ลำตะคอง	เมือง	นครราชสีมา	๓.๐๐	๒.๘๒	๒.๗๖	๒.๖๕	๒.๖๕	ลดลง	-๐.๓๕
M.๑๕๙	ลำชี	จอมพระ	สุรินทร์	๘.๒๐	๗.๖๐	๗.๗๐	๗.๙๐	๗.๙๐	เพิ่มขึ้น	-๐.๓
M.๙๕	ลำเสียวใหญ่	สุวรรณภูมิ	ร้อยเอ็ด	๓.๒๐	๓.๘๑	๓.๘๒	๓.๘๒	๓.๘๒	ล้นตลิ่ง	๐.๖๒
X.๖๔	คลองท่าแซะ	ท่าแซะ	ชุมพร	๑๗.๑๓	๘.๘๒	๘.๖๘	๘.๔๔	๘.๑๙	ลดลง	-๘.๙๔
X.๑๔๙	คลองกลาย	นบพิตำ	นครศรีธรรมราช	๓๓.๙๖	๒๙.๐๑	๒๙.๐๒	๒๙.๑๙	๒๙.๒๒	เพิ่มขึ้น	-๔.๗๔
X.๒๗๔	แม่น้ำโก-ลก	แว้ง	นราธิวาส	๒๔.๑๘	๑๘.๙๙	๑๘.๙๔	๑๙.๔๑	๑๙.๙๕	เพิ่มขึ้น	-๔.๒๓
X.๓๗A	แม่น้ำตาปี	พระแสง	สุราษฎร์ธานี	๑๐.๗๖	๙.๐๒	๙.๑๐	๙.๑๙	๙.๒๐	เพิ่มขึ้น	-๑.๕๖

*** ยังไม่ได้รับรายงาน

สถานการณ์น้ำในพื้นที่ลุ่มน้ำโขง ณ วันที่ ๑๐ ตุลาคม ๒๕๖๐ (ที่มา: MRC: Mekong River Commission)

สถานี	ปริมาณฝน ๒๔ ชม. (มม)	ระดับอ้างอิง (ม.รทก.)	ระดับตลิ่ง (ม.)	ระดับน้ำ (ม.) ๑๐ ต.ค.	เปรียบเทียบระดับตลิ่ง	ระดับน้ำคาดการณ์ (ม.)			แนวโน้ม
						๑๑ ต.ค.	๑๒ ต.ค.	๑๓ ต.ค.	
อ.เชียงแสน จ.เชียงราย	๐.๐	๓๕๗.๑๑๐	๑๒.๘๐	๓.๕๗	-๙.๒๓	๓.๖๗	๓.๘๑	๓.๘๗	เพิ่มขึ้น
อ.เชียงคาน จ.เลย	๐.๐	๑๙๔.๑๑๘	๑๖.๐๐	๙.๑๐	-๖.๙	๘.๘๒	๘.๙๐	๙.๐๘	ลดลง
อ.เมือง จ.หนองคาย	๑.๖	๑๕๓.๖๔๘	๑๒.๒๐	๖.๙๔	-๕.๒๖	๖.๘๕	๖.๘๔	๖.๙๗	เพิ่มขึ้น
อ.เมือง จ.นครพนม	๕๙.๒	๑๓๐.๙๖๑	๑๒.๐๐	๖.๖๙	-๕.๓๑	๖.๖๘	๖.๗๖	๖.๘๕	เพิ่มขึ้น
อ.เมือง จ.มุกดาหาร	๒.๐	๑๒๔.๒๑๙	๑๒.๕๐	๖.๓๕	-๖.๑๕	๖.๔๗	๖.๗๒	๖.๙๓	เพิ่มขึ้น
อ.โขงเจียม จ.อุบลราชธานี	๑๓.๔	๘๙.๐๓๐	๑๔.๕๐	๘.๒๔	-๖.๒๖	๘.๒๒	๘.๓๗	๘.๕๙	เพิ่มขึ้น

๖. สถานการณ์เตือนภัย Early Warning ณ วันที่ ๑๑ ตุลาคม ๒๕๖๐ (ที่มา: สำนักวิจัย พัฒนาและอุทกวิทยา กรมทรัพยากรน้ำ) [เวลา ๑๕.๐๐ น.(เมื่อวาน) - ๐๘.๐๐ น. (วันนี้)]

การแจ้งเตือน	สถานี	การแจ้งเตือน
เตือนสีแดง (อพยพ)	-	-
เตือนสีเหลือง (เตือนภัย)	-	-
เตือนสีเขียว (เฝ้าระวัง)	บ้านสวนใหญ่พัฒนา ต.ป่าแดง อ.แก่งกระจาน จ.เพชรบุรี บ้านซับพาน ต.ยางงาม อ.หนองไผ่ จ.เพชรบูรณ์ บ้านแม่ต๋อมใน ต.สันป่าม่วง อ.เมืองพะเยา จ.พะเยา บ้านแม่สุ ต.แม่ลาหลวง อ.แม่ลาน้อย จ.แม่ฮ่องสอน	ระดับน้ำ ๒.๒๙ เมตร ระดับวิกฤต ๔.๐๐ เมตร ปริมาณฝนสะสม ๑๒ ชั่วโมง ๘๒.๕ มิลลิเมตร ปริมาณฝนสะสม ๑๒ ชั่วโมง ๘๗.๕ มิลลิเมตร ระดับน้ำ ๕.๔๔ เมตร ระดับวิกฤต ๖.๔๕ เมตร

๗. สถานการณ์ธรณีพิบัติ ณ วันที่ ๑๐ ตุลาคม ๒๕๖๐ (ที่มา : กรมทรัพยากรธรณี)

ไม่มีสถานการณ์ธรณีพิบัติ

๘. เหตุการณ์วิกฤตน้ำปัจจุบัน ณ วันที่ ๑๑ ตุลาคม ๒๕๖๐ [เวลา ๑๕.๐๐ น.(เมื่อวาน) - ๐๘.๐๐ น. (วันนี้)]

จ.พิจิตร - จากสถานการณ์น้ำท่วมพื้นที่ลุ่มน้ำยมทำให้ชาวบ้านที่มีอาชีพเลี้ยงควายพลอยได้รับผลกระทบไปด้วย โดย นายนารายณ์ พุ่ม อยู่บ้านเลขที่ ๖๙/๒ หมู่ ๑๑ ต.กำแพงดิน ซึ่งเลี้ยงควายอยู่ที่หมู่ ๑ ต.สามง่าม และ นายวิศิษฎ์ ปานแย้ม อยู่บ้านเลขที่ ๔๖/๓ หมู่ ๑๑ ต.กำแพงดิน ซึ่งมีคอกเลี้ยงควายจำนวน ๑๕ ตัว โดยผู้เลี้ยงควายทั้ง ๒ รายนี้ ต่างพูดเป็นเสียงเดียวกันว่า น้ำท่วมจึงต้องอพยพควายที่เลี้ยงไปอยู่กับเพื่อนบ้าน ซึ่งอยู่ในที่ดอน

๙. สถานการณ์อุทกภัย ณ วันที่ ๑๑ ตุลาคม ๒๕๖๐ (ที่มา :กรมป้องกันและบรรเทาสาธารณภัย)

อุทกภัย น้ำไหลหลาก และน้ำเอ่อล้นตลิ่ง จากอิทธิพลของพายุดีเปรสชัน และการระบายน้ำจากเขื่อนเจ้าพระยา ตั้งแต่วันที่ ๑๐ ต.ค. ๖๐ จนถึงปัจจุบัน ในพื้นที่ ๕ จังหวัด (ลพบุรี กำแพงเพชร สิงห์บุรี อ่างทอง พระนครศรีอยุธยา) ๑๘ อำเภอ ๑๒๘ ตำบล ๖๕๓ หมู่บ้าน ๑ ชุมชน ประชาชนได้รับผลกระทบ ๓๖,๘๖๒ ครัวเรือน ๑๐๔,๐๔๓ คน

๑๐. การคาดหมายลักษณะอากาศ ๗ วันข้างหน้า (ระหว่างวันที่ ๙ - ๑๕ ตุลาคม ๒๕๖๐)

ในช่วงวันที่ ๙-๑๑ ต.ค. บริเวณประเทศไทยมีฝนเพิ่มมากขึ้น และมีฝนตกหนักหลายพื้นที่ โดยมีฝนหนักมากบางแห่ง บริเวณภาคเหนือ ภาคกลางตอนบนและภาคตะวันออกเฉียงเหนือ ส่วนในช่วงวันที่ ๑๒-๑๕ ต.ค. บริเวณประเทศไทยยังคงมีฝนตกต่อเนื่อง และมีฝนตกหนักบางแห่งในบริเวณภาคตะวันออกเฉียงเหนือ ภาคกลางรวมทั้งกรุงเทพฯและปริมณฑล ภาคตะวันออก และภาคใต้

๑๑. การเตรียมความพร้อมรับมือสถานการณ์อุทกภัย (กรมทรัพยากรน้ำ)

สรุปการสูบน้ำ และบริการน้ำดื่ม เพื่อช่วยเหลือสถานการณ์อุทกภัยตั้งแต่ ๑ พฤษภาคม - ๙ ตุลาคม พ.ศ. ๒๕๖๐

หน่วย งาน	จังหวัด	ปริมาณสูบน้ำ (ลบ.ม.)	ปริมาณแจกจ่ายน้ำ (ลิตร)	ประโยชน์ที่ได้รับ		
				อุปโภค-บริโภค		
				ครัวเรือน	ประชากร	พื้นที่
ภาค ๑	ลำปาง	-	๔๖,๕๐๕	-	-	-
	กำแพงเพชร	๙๖,๐๐๐	๒๘,๙๙๖	๓,๕๘๗	๙,๐๖๐	-
	เชียงใหม่	-	๔๐,๒๕๕	-	-	-
	แม่ฮ่องสอน	-	๓๐,๖๘๗	-	-	-
	เชียงใหม่	-	๒๖,๒๙๘	-	-	-
ภาค ๒	นครสวรรค์	๓,๖๔๖,๔๔๐	-	๕,๔๖๔	๑๔,๗๔๐	๒๒,๓๕๐
	อุทัยธานี	๑,๑๗๙,๓๖๐	-	๓๕๐	๑,๔๐๐	๓,๒๐๐
	สมุทรปราการ	๓,๔๕๗,๐๘๐	-	-	-	-
	สระบุรี	๒,๐๘๔,๔๐๐	-	๓,๕๕๙	-	๓,๐๐๐
	พระนครศรีอยุธยา	๔๑๖,๓๔๐	-	-	-	๒๕
ภาค ๓	อุดรธานี	๑,๒๐๗,๔๔๐	-	๓,๘๘๓	๑๒,๑๒๖	-
ภาค ๔	กาฬสินธุ์	๑๓๒,๐๐๐	-	๑,๒๐๔	๖,๐๒๐	-
	ขอนแก่น	๒,๔๔๑,๖๘๐	-	๒,๗๕๔	๑๑,๔๔๒	-
	มหาสารคาม	๗๕๒,๔๐๐	-	๙๓๙	๓,๘๘๘	-
ภาค ๕	นครราชสีมา	๖๙๔,๐๐๐	-	๒,๓๕๖	๙,๒๒๔	-
ภาค ๖	สระแก้ว	๑,๒๘๔,๘๐๐	-	๑๒,๐๐๐	๔๘,๐๐๐	-
	ปราจีนบุรี	๑,๓๒๔,๖๐๐	-	๑,๐๐๙	๓,๑๓๙	๑๐,๗๘๗
ภาค ๗	สุพรรณบุรี	๒,๓๑๘,๒๒๐	-	๑,๘๐๐	๖,๐๒๐	๒๐,๗๐๐
	ประจวบคีรีขันธ์	๑๙,๔๔๐	-	๑๐๐	๓๐๐	-
ภาค ๘	สุโขทัย	๑๕๓,๐๐๐	-	-	-	๑,๒๐๐
	อุดรดิตถ์	-	๖๗๑,๕๘๕	๓,๗๔๗	๑๔,๘๘๐	-
	พิษณุโลก	๔๒,๐๐๐	๑๖๒,๐๐๐	-	-	๑,๐๐๐
		๒๑,๒๔๙,๒๐๐	๑,๐๐๖,๓๒๖	๔๒,๗๕๒	๑๔๐,๓๓๙	๖๒,๒๖๒

จึงเรียนมาเพื่อโปรดทราบ

นายวรศาสตร์ อภัยพงษ์
อธิบดีกรมทรัพยากรน้ำ