



รายงานการเฝ้าระวังติดตามสถานการณ์น้ำ ๒๔ ชั่วโมง

ศูนย์ป้องกันวิกฤติน้ำ กรมทรัพยากรน้ำ กระทรวงทรัพยากรธรรมชาติและสิ่งแวดล้อม
โทรศัพท์ ๐ ๒๒๔๘ ๖๖๓๑ โทรสาร ๐ ๒๒๔๘ ๖๖๒๙ <http://www.dwr.go.th>

รายงานฉบับที่ ๔๙๐/๒๕๕๙

เวลา ๐๘.๐๐ น.

วันที่ ๖ กันยายน ๒๕๕๙

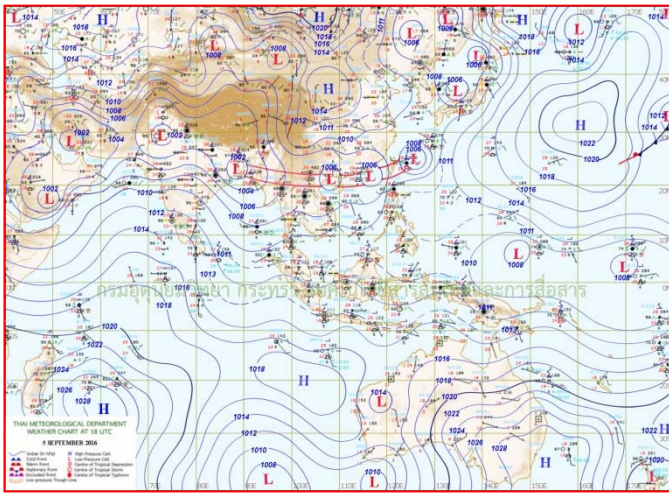
เรื่อง รายงานการเฝ้าระวังติดตามสถานการณ์น้ำ ๒๔ ชั่วโมง

เรียนร.ม.ท.ส. เลขานุการ ร.ม.ท.ส.ปท.ท.ส. รอง ปท.ท.ส. อท.น. รอง อท.น. และหน่วยงานที่เกี่ยวข้อง

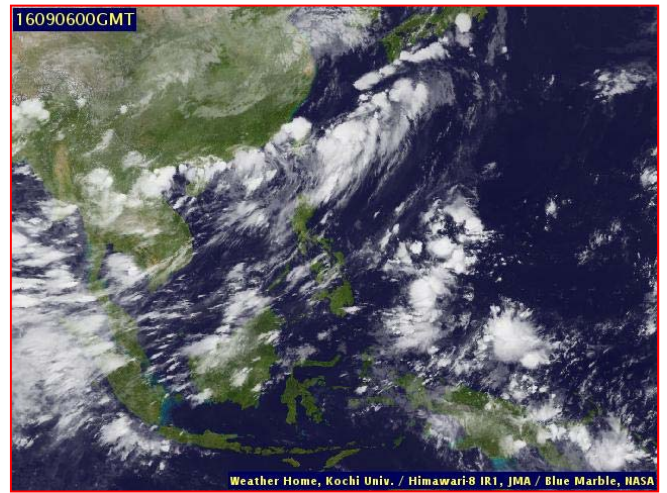
กรมทรัพยากรน้ำขอรายงานการเฝ้าระวังและติดตามสถานการณ์น้ำ ประจำวันที่ ๖ กันยายน ๒๕๕๙ ดังนี้

๑. สภาวะอากาศ ณ เวลา ๐๖.๐๐ น. (ที่มา: กรมอุตุนิยมวิทยา)

พยากรณ์อากาศ ๒๔ ชั่วโมงข้างหน้า ประเทศไทยมีฝนเพิ่มขึ้น กับมีฝนตกหนักบางแห่งในบริเวณภาคเหนือ ภาคตะวันออกเฉียงเหนือ ภาคตะวันออก และภาคใต้ฝั่งตะวันตกจะมีฝนตกหนักถึงหนักมากบริเวณจังหวัดระนอง พังงา และภูเก็ต ขอให้ประชาชนบริเวณดังกล่าวระวังอันตรายจากฝนตกหนักและฝนที่ตกสะสมในระยะนี้ไว้ด้วย ส่วนคลื่นลมในทะเลอันดามันมีกำลังปานกลาง ชาวเรือบริเวณทะเลอันดามันควรเดินเรือด้วยความระมัดระวังจนถึงวันที่ ๗ กันยายนนี้ สำหรับกรุงเทพมหานครและปริมณฑลมีโอกาสฝนตกในช่วงระหว่างบ่ายถึงค่ำกับมีฝนตกหนักบางแห่ง

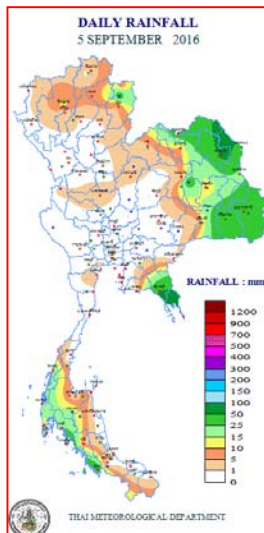


แผนที่อากาศ วันที่ ๖ ก.ย.๒๕๕๙ เวลา ๐๖.๐๐ น.



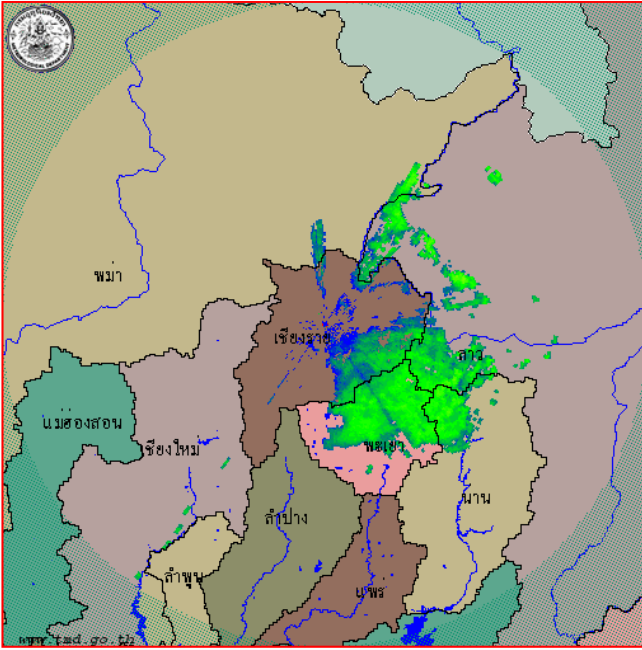
ภาพถ่ายจากดาวเทียม วันที่ ๖ ก.ย. ๒๕๕๙ เวลา ๐๗.๐๐ น.

๒. ปริมาณฝนสะสม ณ เวลา ๐๗.๐๐ น. (เมื่อวาน) - ๐๗.๐๐ น. (วันนี้) (ที่มา: กรมอุตุนิยมวิทยา)

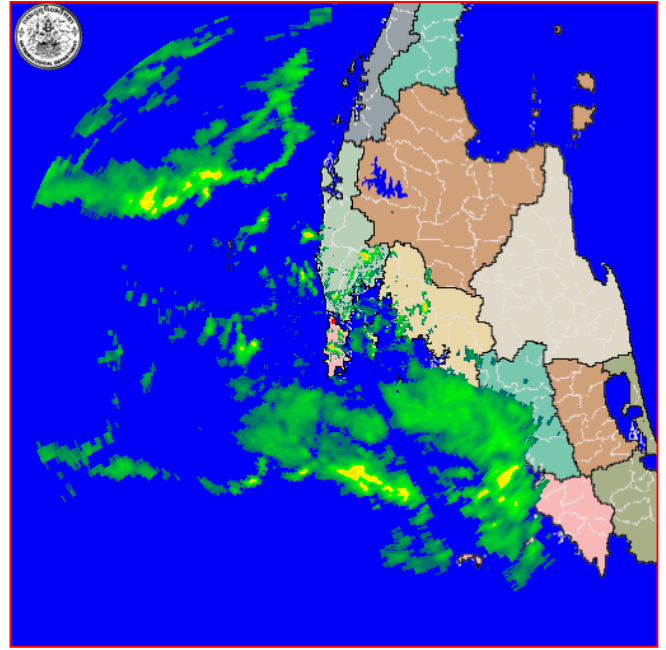


จุดตรวจวัด	ปริมาณฝน (มม.)
จ.สกลนคร	๗๖.๗
จ.กระบี่ (เกาะลันตา)	๕๕.๒
จ.นครพนม (สภข.)	๕๐.๖
จ.ศรีสะเกษ	๔๗.๒
จ.อุบลราชธานี (สภข.)	๔๔.๒
จ.จันทบุรี	๔๓.๒
จ.สตูล	๔๑.๙

๓. เรดาร์ตรวจอากาศ ณ วันที่ ๖ กันยายน ๒๕๕๙ (ที่มา: กรมอุตุนิยมวิทยา)



สถานีสุวรรณภูมิ เวลา ๐๘.๓๐ น.



สถานีภูเก็ต เวลา ๐๘.๐๐ น.

จากเรดาร์ตรวจอากาศ จะพบว่ามีกลุ่มเมฆฝนกระจายบริเวณภาคเหนือ และภาคใต้

๔. สถานการณ์น้ำในอ่างเก็บน้ำขนาดใหญ่ ณ วันที่ ๕ กันยายน ๒๕๕๙ (ที่มา: กรมชลประทาน)

สภาพน้ำในอ่างเก็บน้ำขนาดใหญ่ ปริมาณน้ำในอ่างฯ ๓๗,๑๘๖ ล้าน ลบ.ม. คิดเป็นร้อยละ ๕๓ (ปริมาณน้ำใช้การได้ ๑๓,๖๕๙ ล้าน ลบ.ม. คิดเป็นร้อยละ ๒๙) ปริมาณน้ำในอ่างฯ เทียบกับปี ๒๕๕๘ (๓๕,๑๙๔ ล้าน ลบ.ม. คิดเป็นร้อยละ ๕๐) มากกว่าปี ๒๕๕๘ จำนวน ๑,๙๙๒ ล้าน ลบ.ม. ปริมาณน้ำไหลลงอ่างฯ จำนวน ๒๐๔.๗๕ ล้าน ลบ.ม. ปริมาณน้ำระบายจำนวน ๕๓.๙๔ ล้าน ลบ.ม. สามารถรับน้ำได้อีก ๓๓,๕๒๗ ล้าน ลบ.ม.

อ่างเก็บน้ำ	ปริมาณน้ำในอ่าง		ปริมาณน้ำใช้การได้		ปริมาณน้ำไหลลงอ่าง		ปริมาณน้ำระบาย		ปริมาณน้ำรับได้อีก (ล้าน ม. ^๓) (ความจุที่ รนส.- ปริมาณน้ำปัจจุบัน)
	ปริมาณ (ล้าน ม. ^๓)	% น้ำเก็บกัก	ปริมาณ (ล้าน ม. ^๓)	% น้ำใช้การ	วันนี้ (ล้าน ม. ^๓)	เมื่อวาน (ล้าน ม. ^๓)	วันนี้ (ล้าน ม. ^๓)	เมื่อวาน (ล้าน ม. ^๓)	
๑.ภูมิพล	๔,๗๘๗	๓๖	๔๘๗	๑๐	๑๗.๒๐	๑๗.๒๖	๓.๐๐	๓.๐๐	๘,๖๗๕
๒.สิริกิติ์	๕,๙๘๒	๖๓	๓,๑๓๒	๔๗	๓๒.๖๑	๔๐.๗๖	๒.๙๕	๒.๙๓	๔,๖๕๘
๓.จุฬารัตน์	๕๔	๓๓	๑๗	๑๔	๐.๓	๐.๕๒	๐.๐	๐.๐๒	๑๕๓
๔.อุบลรัตน์	๘๐๒	๓๓	๒๒๑	๑๑	๑๕.๗๗	๑๗.๔๗	๑.๕๐	๑.๕๐	๑,๖๒๙
๕.ลำปาง	๗๖๘	๓๙	๖๖๘	๓๕	๑๕.๐๒	๑๔.๙๓	๔.๘๖	๔.๗๗	๑,๖๘๒
๖.สิรินธร	๑,๐๑๖	๕๒	๒๔๓	๒๑	๓.๓๘	๓.๖๗	๒.๗๙	๓.๐๘	๙๕๐
๗.ป่าสักชลสิทธิ์	๓๑๕	๓๓	๓๑๒	๓๓	๑๙.๓๘	๑๘.๕๖	๑.๓๓	๑.๓๖	๖๔๕
๘.ศรีนครินทร์	๑๑,๗๙๔	๖๖	๑,๕๒๙	๒๐	๒๒.๘๖	๒๔.๓๙	๙.๐๖	๘.๙๖	๗,๐๕๖
๙.วชิราลงกรณ	๔,๖๘๑	๕๓	๑,๖๖๙	๒๙	๒๘.๑๗	๓๐.๗๒	๙.๐๒	๘.๙๘	๖,๓๑๙
๑๐.ขุนด่านปราการชล	๑๒๓	๕๕	๑๒๔	๕๔	๐.๘๕	๐.๙๕	๐.๐๔	๐.๐๔	๑๐๓
๑๑.รัชชประภา	๔,๔๑๓	๗๘	๓,๐๖๑	๗๑	๓๒.๔๖	๙.๗๓	๘.๖๙	๑๕.๕๗	๒,๒๐๗
๑๒.บางกลาง	๔๔๓	๓๐	๑๖๗	๑๔	๑.๖๗	๐.๓๗	๒.๑๔	๑.๙๓	๑,๒๓๑

๕. สถานการณ์น้ำในประเทศ ณ วันที่ ๒ - ๖ กันยายน ๒๕๕๙ (ที่มา: กรมชลประทาน)

สถานี	แม่น้ำ	อำเภอ	จังหวัด	ระดับ ตลิ่ง (ม. รทก.)	ระดับน้ำ (ม.รทก.)					แนวโน้ม
					ศุกร์	เสาร์	อาทิตย์	จันทร์	อังคาร	
					๒ ก.ย.	๓ ก.ย.	๔ ก.ย.	๕ ก.ย.	๖ ก.ย.	
P.๑	ปิง	เมือง	เชียงใหม่	๓.๗๐	๑.๕๗	๑.๕๒	๑.๔๕	๑.๕๒	๑.๔๐	ลดลง
W.๑C	วัง	เมือง	ลำปาง	๕.๒๐	๐.๓๒	๐.๐๒	-๐.๑๔	-๐.๒๑	-๐.๒๖	ลดลง
Y.๔	ยม	เมือง	สุโขทัย	๗.๔๕	๔.๙๑	๔.๕๓	๔.๕๓	๔.๑๖	๔.๑๐	ลดลง
N.๖๗	น่าน	ชุมแสง	นครสวรรค์	๒๘.๓๐	๒๓.๓๘	๒๓.๓๐	๒๓.๑๙	๒๒.๙๕	๒๒.๗๐	ลดลง
C.๑๓	เจ้าพระยา	สรรพยา	ชัยนาท	๑๖.๓๔	๑๖.๗๐	๑๖.๗๐	๑๖.๗๐	๑๖.๗๐	๑๖.๕๐	ลดลง
M.๖A	มูล	สตึก	บุรีรัมย์	๕.๔๐	๐.๙๖	***	๑.๘๐	๒.๐๙	๒.๓๓	เพิ่มขึ้น
M.๗	มูล	เมือง	อุบลราชธานี	๗.๐๐	๓.๑๗	๓.๒๒	๓.๑๖	๓.๐๙	๓.๑๒	เพิ่มขึ้น
M.๑๙๑	ลำตะคอง	เมือง	นครราชสีมา	๓.๐๐	๐.๘๙	๑.๐๕	๐.๘๙	๐.๗๗	๐.๗๑	ลดลง
M.๑๕๙	ลำชี	จอมพระ	สุรินทร์	๑๑.๓๐	๒.๙๐	๒.๙๕	๓.๑๕	๓.๒๕	๓.๐๐	เพิ่มขึ้น
M.๙๕	ลำเสียวใหญ่	สุวรรณภูมิ	ร้อยเอ็ด	๓.๒๐	๒.๗๑	๒.๗๔	๒.๗๕	๒.๗๗	๒.๘๐	เพิ่มขึ้น
X.๖๔	คลองท่ามะ	ท่ามะ	ชุมพร	๑๗.๑๓	๘.๐๔	๗.๗๔	๗.๗๒	๘.๑๐	๗.๘๖	ลดลง
X.๑๔๙	คลองกลาย	นบพิตำ	นครศรีธรรมราช	๓๓.๙๖	๒๘.๙๖	๒๘.๙๓	๒๘.๙๒	๒๘.๙๕	๒๙.๐๙	เพิ่มขึ้น
X.๒๗๔	แม่น้ำโก-ลก	แว้ง	นราธิวาส	๒๒.๔๐	๑๘.๕๕	๑๘.๔๙	๑๘.๘๒	๑๙.๑๔	๑๘.๖๒	ลดลง
X.๓๗A	แม่น้ำตาปี	พระแสง	สุราษฎร์ธานี	๑๐.๗๖	๘.๗๒	๘.๔๘	๘.๐๒	๗.๖๖	๗.๓๗	ลดลง

*** ยังไม่ได้รับรายงาน

๖. สถานการณ์น้ำในพื้นที่ลุ่มน้ำโขง ณ วันที่ ๕ กันยายน ๒๕๕๙ (ที่มา:MRC: Mekong River Commission)

สถานี	ระดับตลิ่ง(เมตร)	ระดับน้ำ (เมตร)	ต่ำกว่าระดับตลิ่ง (เมตร)	แนวโน้ม
อ.เชียงแสน จ.เชียงราย	๑๒.๘๐	๔.๕๖	๘.๒๔	ลดลง
อ.เชียงคาน จ.เลย	๑๖.๐๐	๙.๖๙	๖.๓๑	ลดลง
อ.เมือง จ.หนองคาย	๑๒.๒๐	๗.๕๗	๔.๖๓	ลดลง
อ.เมือง จ.นครพนม	๑๒.๕๐	๙.๐๖	๓.๔๔	ลดลง
อ.เมือง จ.มุกดาหาร	๑๒.๐๐	๘.๗๗	๓.๒๓	ลดลง
อ.โขงเจียม จ.อุบลราชธานี	๑๔.๕๐	๙.๗๐	๔.๘๐	ลดลง

๖. สถานการณ์เตือนภัย Early Warning ณ วันที่ ๖ กันยายน ๒๕๕๙ (ที่มา: สำนักวิจัย พัฒนาและอุทกวิทยา กรมทรัพยากรน้ำ)

[เวลา ๑๕.๐๐ น.(เมื่อวาน) - ๐๘.๐๐ น.(วันนี้)]

การแจ้งเตือน	สถานี	การแจ้งเตือน
เตือนสีแดง (อพยพ)	-	-
เตือนสีเหลือง (เตือนภัย)	บ้านงอบเหนือ ต.งอบ อ.ทุ่งช้าง จ.น่าน บ้านส้อ ต.เปือ อ.เชียงกลาง จ.น่าน	ปริมาณฝนสะสม ๑๒ ชั่วโมง ๑๐๖.๕ มิลลิเมตร ปริมาณฝนสะสม ๑๒ ชั่วโมง ๙๘.๐ มิลลิเมตร
เตือนสีเขียว (เฝ้าระวัง)	บ้านน้ำมิด ต.เปือ อ.เชียงกลาง จ.น่าน บ้านหัวน้ำ ต.พระธาตุ อ.เชียงกลาง จ.น่าน	ปริมาณฝนสะสม ๑๒ ชั่วโมง ๘๖.๕ มิลลิเมตร ปริมาณฝนสะสม ๑๒ ชั่วโมง ๙๓.๐ มิลลิเมตร

*ได้รับข้อมูลจากทาง Social Media โดยโปรแกรม Line ศูนย์อุทกภัย ทน.

๗. เหตุการณ์วิกฤตน้ำปัจจุบัน ณ วันที่ ๖ กันยายน ๒๕๕๙ [เวลา ๑๕.๐๐ น.(เมื่อวาน) - ๐๘.๐๐ น. (วันนี้)]

ไม่มีสถานการณ์น้ำท่วม

๘. สถานการณ์อุทกภัย ณ วันที่ ๖ กันยายน ๒๕๕๙ (ที่มา : กรมป้องกันและบรรเทาสาธารณภัย)

จ.พระนครศรีอยุธยา น้ำเอ่อล้นตลิ่งในพื้นที่ อ.เสนา ต.บ้านกระทุ่ม (ม.๑-๙) ต.หัวเวียง (ม.๓,๔,๕,๖,๘,๑๐,๑๑,๑๒) ต.รางจรเข้ (ม.๕-๗) ต.สามกอ (ม.๑) ต.บ้านโพธิ์ (ม.๖,๗) ต.บ้านแพน (ม.๑) บ้านเรือนได้รับผลกระทบ ๒๙๘ หลังคาเรือน ไม่ส่งผลกระทบต่อการดำรงชีวิตของประชาชน ระดับน้ำลดลง ระดับน้ำสูงประมาณ ๐.๓๐ ม.

๙. การคาดหมายลักษณะอากาศ ๗ วันข้างหน้า (ระหว่างวันที่ ๕ - ๑๑ กันยายน ๒๕๕๙)

ในช่วงวันที่ ๕-๗ ก.ย. ประเทศไทยจะมีฝนเพิ่มขึ้นกับมีฝนหนักบางแห่ง ในช่วงวันที่ ๘-๙ ก.ย.ประเทศไทยจะมีฝนลดลง ส่วนในช่วงวันที่ ๑๐-๑๑ ก.ย.ภาคเหนือและภาคตะวันออกเฉียงเหนือจะมีฝนเพิ่มขึ้นกับมีฝนหนักบางแห่ง สำหรับคลื่นลมบริเวณทะเลอันดามันจะมีกำลังแรงขึ้น โดยมีคลื่นสูงประมาณ ๒ เมตร ตลอดช่วง

จึงเรียนมาเพื่อโปรดทราบ

นายสุพจน์ โตวิจักษณ์ชัยกุล
อธิบดีกรมทรัพยากรน้ำ