



# รายงานการเฝ้าระวังติดตามสถานการณ์น้ำ ๒๔ ชั่วโมง

ศูนย์ป้องกันวิกฤติน้ำ กรมทรัพยากรน้ำ กระทรวงทรัพยากรธรรมชาติและสิ่งแวดล้อม  
โทรศัพท์ ๐ ๒๒๕๘ ๖๖๓๑ โทรสาร ๐ ๒๒๕๘ ๖๖๒๙ <http://www.dwr.go.th>

รายงานฉบับที่ ๘๙๔/๒๕๖๐

เวลา ๐๘.๐๐ น.

วันที่ ๓๐ มีนาคม ๒๕๖๐

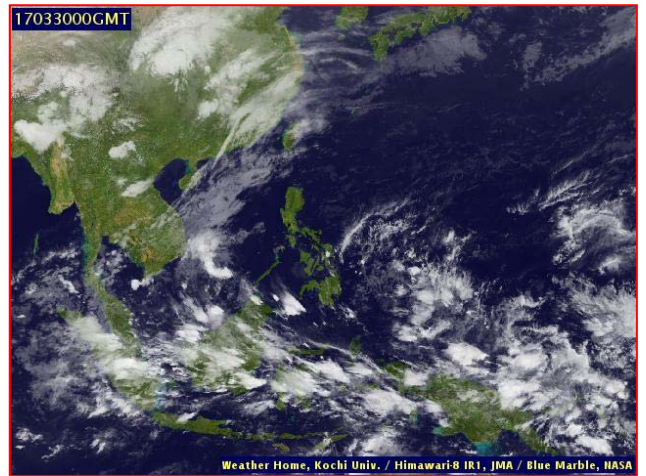
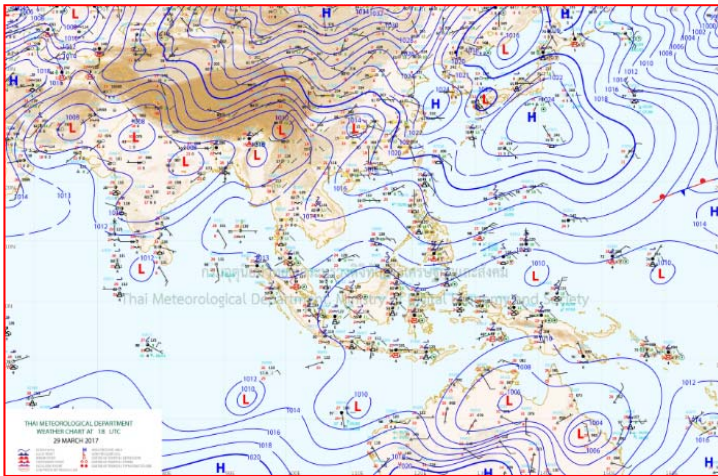
เรื่อง รายงานการเฝ้าระวังติดตามสถานการณ์น้ำ ๒๔ ชั่วโมง

เรียน รมว.ทส. เลขานุการ รมว.ทส. ปกท.ทส. รอง ปกท.ทส. อทน. รอง อทน. และหน่วยงานที่เกี่ยวข้อง

กรมทรัพยากรน้ำขอรายงานการเฝ้าระวังและติดตามสถานการณ์น้ำ ประจำวันที่ ๓๐ มีนาคม ๒๕๖๐ ดังนี้

## ๑. สภาพอากาศ ณ เวลา ๐๖.๐๐ น. (ที่มา: กรมอุตุนิยมวิทยา)

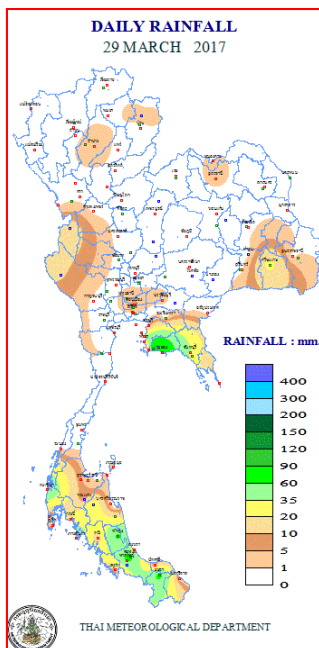
พยากรณ์อากาศ ๒๔ ชั่วโมงข้างหน้า บริเวณภาคเหนือ และภาคกลางตอนบนมีอากาศร้อนในตอนกลางวัน ส่วนภาคตะวันออกเฉียงเหนือตอนล่าง ภาคตะวันออก และภาคกลางตอนล่างรวมทั้งกรุงเทพมหานครและปริมณฑลมีฝนเกิดขึ้นได้ในระยะนี้ ส่วนภาคใต้ยังคงมีฝนต่อเนื่อง



แผนที่อากาศ วันที่ ๓๐ มี.ค. ๒๕๖๐ เวลา ๐๑.๐๐ น.

ภาพถ่ายจากดาวเทียม วันที่ ๓๐ มี.ค. ๒๕๖๐ เวลา ๐๗.๐๐ น.

## ๒. ปริมาณฝนสะสม ณ เวลา ๐๗.๐๐ น. (เมื่อวาน) - ๐๗.๐๐ น. (วันนี้) (ที่มา: กรมอุตุนิยมวิทยา)

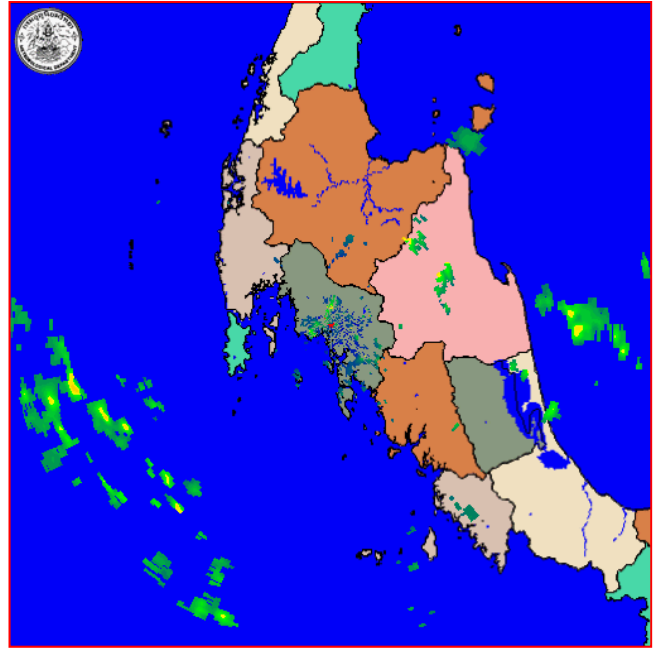


จุดตรวจวัด	ปริมาณฝน (มม.)
จ.ระยอง (ห้วยโป่ง สกษ.)	๑๐๕.๐
จ.ระยอง	๘๓.๓
จ.สงขลา (คองหงษ์ สกษ.)	๗๑.๒
จ.ยะลา (สกษ.)	๖๙.๕
จ.พัทลุง (สกษ.)	๖๕.๔
จ.พังงา (ตะกั่วป่า)	๖๐.๑
จ.กระบี่ (เกาะลันตา)	๕๗.๗

๓. เรดาร์ตรวจอากาศ ณ วันที่ ๓๐ มีนาคม ๒๕๖๐ (ที่มา: กรมอุตุนิยมวิทยา)



สถานีสุวรรณภูมิ เวลา ๐๘.๓๐ น.



สถานีกระบี่ เวลา ๐๘.๓๐ น.

จากเรดาร์ตรวจอากาศ จะพบว่ามีกลุ่มเมฆฝนกระจายบริเวณภาคกลาง ภาคตะวันออก ภาคตะวันออกเฉียงเหนือ และภาคใต้

๔. สถานการณ์น้ำในอ่างเก็บน้ำขนาดใหญ่ ณ วันที่ ๒๙ มีนาคม ๒๕๖๐ (ที่มา: กรมชลประทาน)

สภาพน้ำในอ่างเก็บน้ำขนาดใหญ่ปริมาตรน้ำในอ่างฯ ๔๑,๓๕๕ ล้าน ลบ.ม. คิดเป็นร้อยละ ๕๘ (ปริมาตรน้ำใช้การได้ ๑๗,๘๒๙ ล้านลบ.ม. คิดเป็นร้อยละ ๓๘) ปริมาตรน้ำในอ่างฯ เทียบกับปี ๒๕๕๙ (๓๔,๖๔๒ ล้าน ลบ.ม. คิดเป็นร้อยละ ๔๙) มากกว่าปี ๒๕๕๙ จำนวน ๖,๗๑๓ ล้าน ลบ.ม. ปริมาตรน้ำไหลลงอ่างฯ จำนวน ๑๗.๘๓ ล้าน ลบ.ม. ปริมาณน้ำระบายจำนวน ๑๐๑.๒๔ ล้าน ลบ.ม. สามารถรับน้ำได้อีก ๒๙,๔๐๒ ล้าน ลบ.ม. ในช่วงฤดูแล้งตั้งแต่วันที่ ๑ พฤศจิกายน ๒๕๕๙ ถึงปัจจุบัน ปริมาณน้ำไหลลงอ่างฯ สะสม จำนวน ๖,๗๕๘ ล้าน ลบ.ม. ปริมาณน้ำระบายสะสม จำนวน ๑๒,๒๖๕ ล้าน ลบ.ม.

อ่างเก็บน้ำ	ปริมาตรน้ำในอ่าง		ปริมาตรน้ำใช้การได้		ปริมาตรน้ำไหลลงอ่าง		ปริมาตรน้ำระบาย		ปริมาตรน้ำรับได้อีก (ล้าน ม. <sup>๓</sup> ) (ความจุที่ รนส- ปริมาตรน้ำปัจจุบัน)
	ปริมาตร (ล้าน ม. <sup>๓</sup> )	% น้ำเก็บกัก	ปริมาตร (ล้าน ม. <sup>๓</sup> )	% น้ำใช้การ	วันนี้ (ล้าน ม. <sup>๓</sup> )	เมื่อวาน (ล้าน ม. <sup>๓</sup> )	วันนี้ (ล้าน ม. <sup>๓</sup> )	เมื่อวาน (ล้าน ม. <sup>๓</sup> )	
๑.ภูมิพล	๖,๐๗๑	๔๕	๒,๒๗๑	๒๔	๐.๐๐	๐.๐๐	๑๑.๐๐	๑๑.๐๐	๗,๓๙๑
๒.สิริกิติ์	๕,๓๐๘	๕๖	๒,๔๕๘	๓๗	๑.๔๗	๑.๕๙	๑๘.๐๗	๑๘.๒๒	๕,๓๓๒
๓.จุฬารัตน์	๘๐	๔๙	๔๓	๓๔	๐.๐๒	๐.๑๕	๐.๐๐	๐.๓๐	๑๒๗
๔.อุบลรัตน์	๑,๓๐๗	๕๔	๗๒๖	๓๙	๐.๐๐	๑.๑๒	๕.๐๐	๕.๐๐	๑,๑๒๔
๕.ลำปาว	๖๕๗	๓๓	๕๕๗	๓๐	๐.๐๐	๐.๐๐	๔.๗๔	๔.๕๗	๑,๗๙๓
๖.สิรินธร	๑,๒๐๒	๖๑	๓๗๑	๓๓	๒.๘๖	๐.๐๐	๐.๐๐	๐.๐๐	๗๖๔
๗.ป่าสักชลสิทธิ์	๓๘๙	๔๑	๓๘๖	๔๐	๐.๑๙	๐.๑๖	๕.๒๑	๕.๒๓	๕๗๑
๘.ศรีนครินทร์	๑๓,๐๐๙	๗๓	๒,๗๔๔	๓๗	๐.๖๔	๒.๔๖	๙.๐๐	๙.๐๐	๕,๘๔๑
๙.วชิราลงกรณ	๔,๖๙๖	๕๓	๑,๖๘๔	๒๙	๐.๐๐	๐.๐๐	๑๓.๑๗	๑๓.๑๕	๖,๓๐๔
๑๐.ขุนด่านปราการชล	๙๙	๔๔	๙๔	๔๓	๐.๐๐	๐.๐๕	๐.๒๒	๑.๔๔	๑๒๗
๑๑.รัชชประภา	๔,๖๙๘	๘๓	๓,๓๔๗	๗๘	๕.๑๖	๕.๑๕	๑๕.๙๑	๑๔.๒๘	๑,๙๒๒
๑๒.บางหลวง	๑,๐๓๖	๗๑	๗๕๙	๖๔	๒.๗๖	๒.๒๘	๓.๐๔	๓.๐๑	๖๓๘

**๕. สถานการณ์น้ำในประเทศ ณ วันที่ ๒๖ - ๓๐ มีนาคม ๒๕๖๐** (ที่มา: กรมชลประทาน)

สถานี	แม่น้ำ	อำเภอ	จังหวัด	ระดับตลิ่ง (ม.รทก.)	ระดับน้ำ (ม.รทก.)					แนวโน้ม
					อาทิตย์	จันทร์	อังคาร	พุธ	พฤหัสบดี	
					๒๖ มี.ค.	๒๗ มี.ค.	๒๘ มี.ค.	๒๙ มี.ค.	๓๐ มี.ค.	
P.๑	ปิง	เมือง	เชียงใหม่	๓.๗๐	๑.๔๒	๑.๔๙	๑.๔๕	๑.๒๘	๑.๒๘	ทรงตัว
W.๑C	วัง	เมือง	ลำปาง	๕.๒๐	-๐.๑๓	-๐.๐๔	-๐.๒๘	๐.๐๐	๐.๑๑	เพิ่มขึ้น
Y.๑๖	ยม	บางระกำ	พิษณุโลก	๑.๕๔	๐.๓๓	๐.๓๒	๐.๓๗	๐.๓๗	๐.๓๕	ลดลง
N.๗A	น่าน	เมือง	พิจิตร	๑๐.๗๘	๒.๙๑	๒.๘๖	๓.๐๓	๓.๒๖	๓.๑๕	ลดลง
C.๑๓	เจ้าพระยา	สรรพยา	ชัยนาท	๑๖.๓๔	๑๔.๘๓	๑๔.๗๖	๑๔.๖๘	๑๔.๖๑	๑๔.๕๕	ลดลง
M.๖A	มูล	สตึก	บุรีรัมย์	๖.๐๐	๐.๕๓	๐.๕๓	๐.๕๒	๐.๕๑	๐.๕๐	ลดลง
M.๗	มูล	เมือง	อุบลราชธานี	๗.๐๐	๒.๐๑	๒.๐๒	๒.๐๒	๒.๐๕	๑.๙๕	ลดลง
M.๑๙๑	ลำตะคอง	เมือง	นครราชสีมา	๓.๐๐	๐.๖๔	๑.๐๐	๐.๗๑	๐.๗๖	๐.๖๘	ลดลง
M.๑๕๙	ลำชี	จอมพระ	สุรินทร์	๑๑.๓๐	๒.๐๘	๒.๐๙	๒.๐๙	๒.๑๐	๒.๐๙	ลดลง
M.๙๕	ลำเสียวใหญ่	สุวรรณภูมิ	ร้อยเอ็ด	๓.๒๐	๑.๔๐	๑.๓๗	๑.๓๖	๑.๓๖	๑.๓๕	ลดลง
X.๖๔	คลองท่าแซะ	ท่าแซะ	ชุมพร	๑๗.๑๓	๗.๗๗	๗.๗๗	๘.๕๔	๘.๔๘	๘.๕๔	เพิ่มขึ้น
X.๑๔๙	คลองกลาย	นบพิตำ	นครศรีธรรมราช	๓๓.๙๖	๒๙.๐๗	๒๙.๐๕	๒๙.๐๙	๒๙.๒๐	๒๙.๑๐	ลดลง
X.๒๗๔	แม่น้ำโก-ลก	แว้ง	นราธิวาส	๒๒.๔๐	***	***	***	***	***	***
X.๓๗A	แม่น้ำตาปี	พระแสง	สุราษฎร์ธานี	๑๐.๗๖	***	***	***	***	***	***

\*\*\* ยังไม่ได้รับรายงาน

**สถานการณ์น้ำในพื้นที่ลุ่มน้ำโขง ณ วันที่ ๒๘ มีนาคม ๒๕๖๐** (ที่มา:MRC: Mekong River Commission )

สถานี	ระดับตลิ่ง(เมตร)	ระดับน้ำ (เมตร)	ต่ำกว่าระดับตลิ่ง (เมตร)	แนวโน้ม
อ.เชียงแสน จ.เชียงราย	๑๒.๘๐	๓.๕๐	๙.๓๐	เพิ่มขึ้น
อ.เชียงคาน จ.เลย	๑๖.๐๐	๖.๑๕	๙.๘๕	ลดลง
อ.เมือง จ.หนองคาย	๑๒.๒๐	๓.๑๒	๙.๐๘	เพิ่มขึ้น
อ.เมือง จ.นครพนม	๑๒.๕๐	๒.๕๐	๑๐.๐๐	ทรงตัว
อ.เมือง จ.มุกดาหาร	๑๒.๐๐	๒.๗๖	๙.๒๔	เพิ่มขึ้น
อ.โขงเจียม จ.อุบลราชธานี	๑๔.๕๐	๓.๐๓	๑๑.๔๗	ทรงตัว

**๖. สถานการณ์เตือนภัย Early Warning ณ วันที่ ๓๐ มีนาคม ๒๕๖๐** (ที่มา: สำนักวิจัย พัฒนาและอุทกวิทยา กรมทรัพยากรน้ำ)

[เวลา ๑๕.๐๐ น.(เมื่อวาน) - ๐๘.๐๐ น. (วันนี้)]

การแจ้งเตือน	สถานี	การแจ้งเตือน
เตือนสีแดง (อพยพ)	-	-
เตือนสีเหลือง (เตือนภัย)	-	-
เตือนสีเขียว (เฝ้าระวัง)	-	-

\*ได้รับข้อมูลจากทาง Social Media โดยโปรแกรม Line ศูนย์อุทกภัย ทน.

**๗. สถานการณ์ธรณีพิบัติ ณ วันที่ ๓๐ มีนาคม ๒๕๖๐** (ที่มา : กรมทรัพยากรธรณี)

ไม่มีสถานการณ์ธรณีพิบัติ

**๘. เหตุการณ์วิกฤตน้ำปัจจุบัน ณ วันที่ ๓๐ มีนาคม ๒๕๖๐** [เวลา ๑๕.๐๐ น.(เมื่อวาน) - ๐๘.๐๐ น. (วันนี้)]

**จ.นนทบุรี** - เมื่อเวลา ๑๗.๐๐ น. วันที่ ๒๙ มี.ค. ๖๐ ที่ตลาดกลางผักและผลไม้บางใหญ่ ถนนกาญจนาภิเษก ต.เสาธงหิน อ.บางใหญ่ จ.นนทบุรี หลังฝนตกหนักทำให้เกิดน้ำท่วมขังโดยรอบพื้นที่ตลาดตลอดทั้งวัน โดยระดับน้ำสูงตั้งแต่ ๕ - ๒๐ ซม. บริเวณด้านหน้าตลาดผลไม้ตามฤดูกาล ตลอดจนรอบๆ พื้นที่ตลาดผักและเนื้อสัตว์ ร้านค้าต่างๆ พบว่า มีสิ่งของที่วางอยู่ริมถนนถูกน้ำท่วมเสียหาย บริเวณพื้นที่ลาดด้านในน้ำได้ท่วมพื้นที่เดินซื้อสินค้าสูงประมาณ ๕ ซม. ทำให้ประชาชนที่มาเลือกซื้อของต้องเดินลุยน้ำที่มีลักษณะสีคล้ำและมีกลิ่นจากเศษสิ่งของในตลาดสด

ส่วนพื้นที่โครงการบางใหญ่ซีดีโดยรอบ มีน้ำท่วมขังถนนหลายเส้นทาง รถยนต์ และประชาชนต้องลุยน้ำตั้งแต่ช่วงเช้าจนถึง ๑๗.๐๐ น. ระดับน้ำลดลงเพียงเล็กน้อย โดยเฉพาะบริเวณด้านศาลพระเจ้าตากสิน มีระดับท่วมประมาณ ๑๐ - ๒๐ ซม. ซึ่งจากการสอบถามประชาชนหลังฝนตกหนักตลอดทั้งคืน จนกระทั่งครึ่งวันเช้า ทำให้การระบายน้ำเกิดปัญหาจากเศษขยะที่ไปทับถมตามท่อระบายน้ำ และส่งผลให้น้ำที่ท่วมขังสกปรก มีกลิ่นและมีสีคล้ำถ้าฝนตกหนักซ้ำอาจส่งผลกระทบต่อสุขภาพประชาชนที่ต้องลุยน้ำและอาศัยอยู่ในพื้นที่น้ำท่วม

**ศูนย์ข่าวศรีราชา** - ได้เกิดฝนตกลงมาอย่างหนักตั้งแต่เวลาประมาณ ๑๐.๐๐ น. ถึง ๑๒.๐๐ น. ก่อนฝนจะซาลง ส่งผลให้เกิดน้ำท่วมในหลายจุดในพื้นที่แหลมฉบัง ใน ต.ทุ่งสุขลา อ.ศรีราชา เช่น บริเวณถนนเมืองใหม่เหนือ ม.๑๐ ต.ทุ่งสุขลา อ.ศรีราชา มีน้ำท่วมขังสูงประมาณ ๓๐-๕๐ เซนติเมตร ทำให้รถไม่สามารถผ่านไปมาได้ ระยะทางประมาณ ๓๐๐ เมตร

โดยเหตุการณ์ดังกล่าวส่งผลให้มีรถจมอยู่ในน้ำ ๒ คัน เป็นรถตู้โตโยต้า และรถเก๋งฮอนด้า ซีดี ในขณะเดียวกัน ได้มีเจ้าหน้าที่กองช่าง สำนักงานเทศบาลนครแหลมฉบัง นำรถแบ็กโฮเข้าไปลากรถคันดังกล่าวออกจากจุดน้ำท่วม ทั้งนี้เนื่องจากในจุดที่มีน้ำท่วมขังในบริเวณดังกล่าวเป็นจุดพักน้ำ เพื่อส่งน้ำไหลลงสู่ลำรางสาธารณะ

นอกจากนี้ มีรายงานอีกว่า บริเวณหน้าวัดจุกกะเณม ม.๑ ต.บึง อ.ศรีราชา จ.ชลบุรี มีระดับน้ำท่วมขังสูงประมาณ ๓๐ เซนติเมตร ผู้ใช้รถใช้ถนนสามารถใช้งานได้เพียง ๑ ช่องทาง ทำให้การจราจรติดขัดเป็นระยะทางยาว โดยมีเจ้าหน้าที่เข้ามาเร่งดำเนินการระบายน้ำออกจากแอ่ง ด้วยการติดตั้งเครื่องสูบน้ำ จำนวน ๒ เครื่อง พร้อมหาสาเหตุการเกิดน้ำท่วมในครั้งนี้ เนื่องจากก่อนหน้านั้น เจ้าหน้าที่ที่ทราบสถานการณ์ที่จะเกิดขึ้น โดยทำความสะอาดท่อระบายน้ำ และลอกท่อเพื่อรองรับการเกิดพายุฝนดังกล่าว

**ระยอง** - เกิดฝนตกหนักติดต่อกันเป็นเวลา ๑ ชม. ทำให้เกิดน้ำท่วมถนนหลายสายในเขตเทศบาลนครระยอง สถานีขนส่งเก่าตลาดศูนย์การค้า ถนนจันทอุดม ต.ท่าประดู่ อ.เมืองระยอง ทำให้การจราจรติดขัด

ส่วนที่บริเวณหมู่บ้านเพลินใจ ๕ ต.ทับมา อ.เมืองระยอง บริเวณถนนหน้าสถานีขนส่งใหม่ (สถานีขนส่งแห่งที่ ๒) เกิดน้ำท่วมหนักเนื่องจากสภาพถนนลาดต่ำ ประกอบกับมีการขุดวางท่อระบายน้ำ ทำให้น้ำไหลมาจากด้านบนลงถนนอย่างรวดเร็ว ระดับน้ำบนถนนเริ่มสูงขึ้น การจราจรผ่านไปมาไม่ค่อยสะดวกโดยเฉพาะรถเล็ก ส่วนรถบรรทุกขนาดใหญ่ผ่านไปมาได้

ทั้งนี้ เจ้าหน้าที่ตำรวจจราจร สภ.เมืองระยอง พร้อมเจ้าหน้าที่ป้องกันและบรรเทาสาธารณภัย จ.ระยอง เจ้าหน้าที่เทศบาล ต.ทับมา ได้ออกตรวจสอบสภาพการจราจรบริเวณหน้าหมู่บ้านเพลินใจ ๕ ได้ห้ามเตือนรถกระบะโดยเฉพาะรถยนต์เก๋งไม่ให้ผ่านเกรงจะเกิดอันตรายน้ำท่วมรถได้ แต่คนขับก็ยังฝ่าฝืนพยายามขับรถผ่านไปให้ได้

ในที่สุดก็ถูกน้ำท่วมรถไม่สามารถขับต่อไปได้ เจ้าหน้าที่ที่ต้องระดมคนช่วยกันเข็นรถให้พ้นจากการถูกน้ำท่วม ขณะเดียวกัน รถยนต์เก๋งถูกกระแสน้ำที่ไหลแรงข้ามถนนทำให้รถลื่นไถลลงร่องกลางถนน แต่ไม่มีผู้ได้รับบาดเจ็บแต่อย่างใด

หลังน้ำเริ่มลดลงเป็นปกติเจ้าหน้าที่ป้องกันบรรเทาสาธารณภัย และเจ้าหน้าที่เทศบาล ต.ทับมา ช่วยกันทำความสะอาดบริเวณถนน และกลับเข้าสู่ภาวะเป็นปกติ

#### ๙. สถานการณ์อุทกภัย ณ วันที่ ๓๐ มีนาคม ๒๕๖๐ (ที่มา : กรมป้องกันและบรรเทาสาธารณภัย)

สถานการณ์อุทกภัย วาตภัย และน้ำป่าไหลหลาก ในพื้นที่จังหวัดภาคใต้ และจังหวัดประจวบคีรีขันธ์ โดยแบ่งเป็น ๒ ห้วง ได้แก่ ห้วงที่ ๑ ระหว่างวันที่ ๑ - ๒๖ ธ.ค. ๕๙ และห้วงที่ ๒ ตั้งแต่วันที่ ๑ ม.ค. ๖๐ - ปัจจุบัน

สถานการณ์โดยรวม ตั้งแต่วันที่ ๑ ธันวาคม ๒๕๕๙ - ปัจจุบัน

- จังหวัดที่ได้รับผลกระทบ จำนวน ๑๒ จังหวัด (นครศรีธรรมราช สุราษฎร์ธานี นราธิวาส ยะลา พัทลุง สงขลา ปัตตานี ตรัง กระบี่ ระนอง ชุมพร ประจวบคีรีขันธ์) ๑๒๙ อำเภอ ๘๓๕ ตำบล ๖,๓๐๗ หมู่บ้าน ๕๘๗,๕๔๔ ครัวเรือน ๑,๘๑๕,๖๑๘ คน เสียชีวิต ๙๙ ราย (จ.นครศรีธรรมราช ๒๙ ราย สุราษฎร์ธานี ๑๕ ราย พัทลุง ๑๓ ราย สงขลา ๑๒ ราย ประจวบคีรีขันธ์ ๕ ราย ปัตตานี ๑๑ ราย นราธิวาส ๓ ราย กระบี่ ๒ ราย ชุมพร ๔ ราย ตรัง ๓ ราย ยะลา ๒ ราย)

- ความเสียหายด้านสิ่งสาธารณประโยชน์ ประกอบด้วย ถนน ๔,๓๑๔ จุด คอสะพาน ๓๔๘ แห่ง ท่อระบายน้ำ ๒๗๐ แห่ง ฝาย ๑๒๖ แห่ง อ่างเก็บน้ำ ๒ แห่ง ประตูระบายน้ำ ๑ แห่ง แนวกันคลื่น ๑ แห่ง สถานีราชการ ๒๕ แห่ง โรงเรียน ๒,๓๓๖ แห่ง วัด ๗๘๘ แห่ง มัสยิด ๑๐๓ แห่ง โบสถ์คริสต์ ๕ แห่ง โบราณสถาน ๑๓ แห่ง

- ปัจจุบันสถานการณ์คลี่คลายแล้วทุกจังหวัดอยู่ระหว่างฟื้นฟู

### ๑๐. การเตรียมความพร้อมรับมือสถานการณ์ภัยแล้ง (กรมทรัพยากรน้ำ)

การช่วยเหลือพื้นที่ประสบปัญหาภัยแล้งโดยกรมทรัพยากรน้ำ ระหว่างวันที่ ๑ ตุลาคม ๒๕๕๙ - วันที่ ๒๗ มีนาคม ๒๕๖๐ โดยสูบน้ำจากแหล่งน้ำธรรมชาติไปเติมในแหล่งน้ำสำหรับอุปโภคบริโภค จำนวน ๑๕ จังหวัด ๔๘ จุด ปริมาณการสูบน้ำ ๘,๗๔๑,๓๗๐ ลบ.ม. และปริมาณแจกจ่ายน้ำ ๔๐๙,๔๙๗ ลิตร มีประชากรได้รับประโยชน์ ๓๕,๖๙๓ ครัวเรือน ๑๓๗,๗๓๔ คน

หน่วยดำเนินงาน	จังหวัด	จุดดำเนินการ (แห่ง)	ปริมาณสูบน้ำ (ลบ.ม.)	ปริมาณแจกจ่ายน้ำ	ประโยชน์ที่ได้รับ	
					ครัวเรือน	ประชากร
สทภ.๒	สระบุรี	๒	๒๙๘,๐๘๐	๑๖๒,๐๐๐	๓,๑๒๕	๑๐,๒๖๓
	นครสวรรค์	๒	๑,๐๘๘,๐๐๐	-	๔๐๐	๑,๒๐๐
	อุทัยธานี	๑	๒๔๓,๐๐๐	-	๑๕๐	๖๐๐
สทภ.๓	อุดรธานี	๔	๓๔๔,๙๐๐	-	๑,๔๐๑	๕,๘๖๙
	นครพนม	๑	๗๘,๗๕๐	-	๓๓๐	๑,๕๐๐
	สกลนคร	๑	๒๓๓,๒๘๐	-	๗๒๒	๒,๕๘๓
สทภ.๔	ขอนแก่น	๑๑	๘๐๓,๓๔๐	-	๕,๒๔๑	๑๗,๕๐๔
	ชัยภูมิ	๑	๔๕,๐๐๐	-	๑๖๓	๗๔๑
สทภ.๕	นครราชสีมา	๙	๕๙๙,๘๘๐	-	๑,๖๖๘	๖,๔๗๕
	บุรีรัมย์	๒	๔๕๒,๓๐๐	-	๑,๐๐๐	๔,๕๔๖
สทภ.๖	สระแก้ว	๙	๒,๐๘๓,๕๖๐	-	๑๕,๗๐๔	๖๐,๙๓๑
	ปราจีนบุรี	๕	๑,๒๘๒,๕๖๐	-	๓,๒๖๕	๑๐,๓๐๖
	นครนายก	๑	๘๙,๖๐๐	-	๒๑๖	๘๐๓
สทภ.๗	ราชบุรี	๒	๗๔๔,๑๒๐	-	๑๖๐	๖๔๐
สทภ.๙	แพร่	๑	๒๗๓,๐๐๐	-	๕๘	๒๓๒
	อุตรดิตถ์	๐	-	๒๔๗,๔๙๗	๗๐๙	๔,๘๗๖
สทภ.๑๑	อำนาจเจริญ	๑	๓๔,๐๐๐	-	๒๒๐	๑,๐๑๐
	ยโสธร	๑	๒๔,๐๐๐	-	๘๒๗	๓,๒๒๐
	อุบลราชธานี	๑	๒๔,๐๐๐	-	๓๓๔	๑,๔๓๕
รวม	๑๙ จังหวัด	๕๕	๘,๗๔๑,๓๗๐	๔๐๙,๔๙๗	๓๕,๖๙๓	๑๓๗,๗๓๔

### ๑๑. การคาดการณ์ลักษณะอากาศ ๗ วันข้างหน้า (ระหว่างวันที่ ๓๐ มีนาคม - ๔ เมษายน ๒๕๖๐)

ในช่วงวันที่ ๒๙ - ๓๐ มี.ค. ประเทศไทยตอนบนมีอากาศร้อน กับมีฝนฟ้าคะนองบางแห่ง สำหรับภาคใต้ยังคงมีฝนตกหนักบางแห่ง ส่วนในช่วงวันที่ ๓๑ มี.ค. - ๔ เม.ย. ประเทศไทยตอนบนรวมทั้งกรุงเทพมหานครและปริมณฑล จะมีพายุฝนฟ้าคะนองและลมกระโชกแรงเกิดขึ้นในระยะแรก อากาศจะคลายความร้อนลง และอุณหภูมิจะลดลง สำหรับภาคใต้จะมีเพิ่มมากขึ้นกับมีฝนตกหนักหลายพื้นที่โดยเฉพาะในช่วงวันที่ ๑-๔ เม.ย.

จึงเรียนมาเพื่อโปรดทราบ

นายวรศาสตร์ อภัยพงษ์  
อธิบดีกรมทรัพยากรน้ำ