



# รายงานการเฝ้าระวังติดตามสถานการณ์น้ำ ๒๔ ชั่วโมง

ศูนย์ป้องกันวิกฤติน้ำ กรมทรัพยากรน้ำ กระทรวงทรัพยากรธรรมชาติและสิ่งแวดล้อม  
โทรศัพท์ ๐ ๒๒๘๘ ๖๖๓๑ โทรสาร ๐ ๒๒๘๘ ๖๖๒๙ <http://www.dwr.go.th>

รายงานฉบับที่ ๖๗๔/๒๕๕๙

เวลา ๐๘.๐๐ น.

วันที่ ๙ ธันวาคม ๒๕๕๙

เรื่อง รายงานการเฝ้าระวังติดตามสถานการณ์น้ำ ๒๔ ชั่วโมง

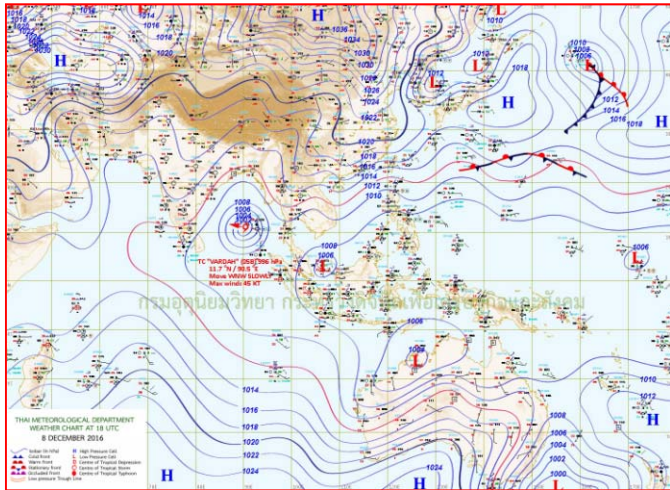
เรียน รมว.ทส. เลขานุการ รมว.ทส. ปกท.ทส. รอง ปกท.ทส. อทน. รอง อทน. และหน่วยงานที่เกี่ยวข้อง

กรมทรัพยากรน้ำขอรายงานการเฝ้าระวังและติดตามสถานการณ์น้ำ ประจำวันที่ ๙ ธันวาคม ๒๕๕๙ ดังนี้

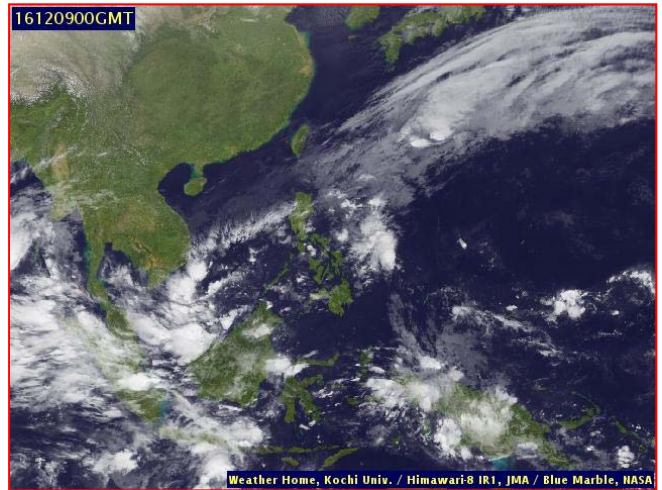
## ๑. สถานะอากาศ ณ เวลา ๐๖.๐๐ น. (ที่มา: กรมอุตุนิยมวิทยา)

พยากรณ์อากาศ ๒๔ ชั่วโมงข้างหน้า ภาคใต้มีปริมาณฝนลดลงกว่าช่วงที่ผ่านมา ส่วนคลื่นลมบริเวณอ่าวไทยและทะเลอันดามันมีกำลังอ่อนลง โดยมีคลื่นสูง ๑-๒ เมตร

สำหรับประเทศไทยตอนบนยังคงมีอากาศหนาวเย็นต่อเนื่องในระยะนี้ ในขณะที่กรุงเทพมหานครและปริมณฑลยังคงมีอากาศเย็นในตอนเช้า ขอให้ประชาชนดูแลสุขภาพเนื่องจากอากาศที่เปลี่ยนแปลงในระยะนี้

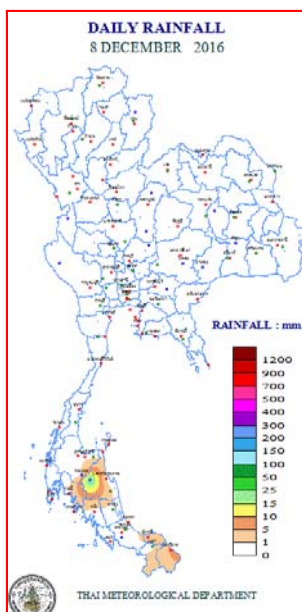


แผนที่อากาศ วันที่ ๙ ธ.ค. ๒๕๕๙ เวลา ๐๖.๐๐ น.



ภาพถ่ายจากดาวเทียม วันที่ ๙ ธ.ค. ๒๕๕๙ เวลา ๐๗.๐๐ น.

## ๒. ปริมาณฝนสะสม ณ เวลา ๐๗.๐๐ น. (เมื่อวาน) - ๐๗.๐๐ น. (วันนี้) (ที่มา: กรมอุตุนิยมวิทยา)

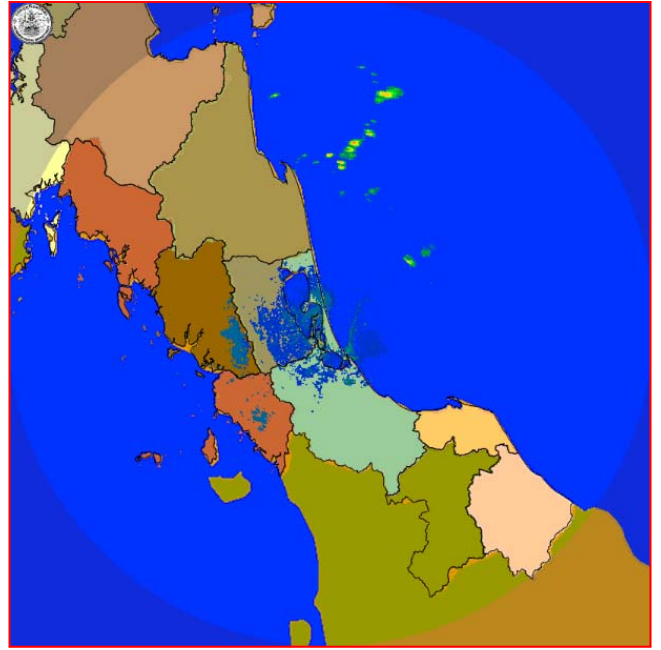


จุดตรวจวัด	ปริมาณฝน (มม.)
จ.นครศรีธรรมราช (ฉวาง)	๒๔.๓
จ.ปัตตานี	๒.๐
จ.สุราษฎร์ธานี (เกาะสมุย)	๑.๒
จ.ชุมพร (สวี สกษ.)	๐.๔
จ.ยะลา (สกษ.)	๐.๓

๓. เรดาร์ตรวจอากาศ ณ วันที่ ๙ ธันวาคม ๒๕๕๙ (ที่มา: กรมอุตุนิยมวิทยา)



สถานีสุวรรณภูมิ เวลา ๐๗.๓๐ น.



สถานีสงขลา เวลา ๐๗.๑๕ น.

จากเรดาร์ตรวจอากาศ จะพบว่ามียกุ่มเมฆฝนกระจายบริเวณภาคกลาง ภาคตะวันออก และภาคใต้

๔. สถานการณ์น้ำในอ่างเก็บน้ำขนาดใหญ่ ณ วันที่ ๘ ธันวาคม ๒๕๕๙ (ที่มา: กรมชลประทาน)

สภาพน้ำในอ่างเก็บน้ำขนาดใหญ่ ปริมาณน้ำในอ่างฯ ๕๐,๔๗๑ ล้าน ลบ.ม. คิดเป็นร้อยละ ๗๑ (ปริมาณน้ำใช้การได้ ๒๖,๙๔๕ ล้าน ลบ.ม. คิดเป็นร้อยละ ๕๓) ปริมาณน้ำในอ่างฯ เทียบกับปี ๒๕๕๘ (๔๐,๖๓๐ ล้าน ลบ.ม. คิดเป็นร้อยละ ๕๓) มากกว่าปี ๒๕๕๘ จำนวน ๙,๘๔๑ ล้าน ลบ.ม. ปริมาณน้ำไหลลงอ่างฯ จำนวน ๓๐.๘๓ ล้าน ลบ.ม. ปริมาณน้ำระบายจำนวน ๕๓.๐๕ ล้าน ลบ.ม. สามารถรับน้ำได้อีก ๒๐,๒๘๖ ล้าน ลบ.ม.

อ่างเก็บน้ำ	ปริมาณน้ำในอ่าง		ปริมาณน้ำใช้การได้		ปริมาณน้ำไหลลงอ่าง		ปริมาณน้ำระบาย		ปริมาณน้ำรับได้อีก (ล้าน ม. <sup>๓</sup> ) (ความจุที่ รนส.- ปริมาณน้ำปัจจุบัน)
	ปริมาณ (ล้าน ม. <sup>๓</sup> )	% น้ำเก็บกัก	ปริมาณ (ล้าน ม. <sup>๓</sup> )	% น้ำใช้การ	วันนี้ (ล้าน ม. <sup>๓</sup> )	เมื่อวาน (ล้าน ม. <sup>๓</sup> )	วันนี้ (ล้าน ม. <sup>๓</sup> )	เมื่อวาน (ล้าน ม. <sup>๓</sup> )	
๑.ภูมิพล	๗,๒๒๑	๕๔	๓,๔๒๑	๓๕	๕.๕๗	๕.๖๒	๗.๐๐	๗.๐๐	๖,๒๔๑
๒.สิริกิติ์	๗,๖๙๒	๘๑	๔,๘๔๒	๗๓	๓.๘๗	๓.๘๒	๑๐.๑๒	๑๐.๐๗	๒,๙๔๘
๓.จุฬารัตน์	๑๕๙	๙๗	๑๒๒	๙๖	๐.๒๔	๐.๑๔	๐.๐๐	๐.๐๐	๔๘
๔.อุบลรัตน์	๒,๓๖๔	๕๘	๑,๗๘๓	๙๖	๗.๐๑	๗.๐๑	๙.๒๘	๙.๒๘	๖๗
๕.ลำปาว	๑,๑๓๙	๓๙	๑,๐๓๙	๕๕	๑.๐๖	๐.๐๐	๑.๑๐	๑.๑๑	๑,๓๑๑
๖.สิรินธร	๑,๖๔๗	๘๔	๘๑๕	๗๒	๐.๘๒	๐.๐๐	๐.๐๐	๑.๒๙	๓๑๙
๗.ป่าสักชลสิทธิ์	๙๔๖	๙๙	๙๔๓	๙๙	๐.๐๐	๐.๐๐	๓.๐๔	๓.๐๔	๑๔
๘.ศรีนครินทร์	๑๓,๖๔๒	๗๗	๓,๓๗๗	๔๕	๓.๔๕	๖.๗๙	๒.๐๒	๕.๐๓	๕,๒๐๘
๙.วชิราลงกรณ	๕,๘๐๑	๖๕	๒,๗๘๙	๔๘	๒.๗๓	๐.๐๐	๕.๐๓	๕.๐๕	๕,๑๙๙
๑๐.ขุนด่านปราการชล	๒๒๐	๙๘	๒๑๕	๙๘	๐.๐๗	๐.๐๗	๐.๐๔	๐.๐๔	๖
๑๑.รัชชประภา	๔,๙๑๗	๘๗	๓,๕๖๕	๘๓	๓.๗๕	๕.๔๒	๐.๐๐	๐.๐๐	๑,๓๐๓
๑๒.บางกลาง	๔๖๗	๓๒	๑๙๑	๑๖	๒.๖๕	๕.๐๔	๐.๓๕	๐.๕๒	๑,๒๐๗

**๕. สถานการณ์น้ำในประเทศ ณ วันที่ ๕ - ๙ ธันวาคม ๒๕๕๙ (ที่มา: กรมชลประทาน)**

สถานี	แม่น้ำ	อำเภอ	จังหวัด	ระดับ ตลิ่ง (ม. รทก.)	ระดับน้ำ (ม.รทก.)					แนวโน้ม
					จันทร์	อังคาร	พุธ	พฤหัสบดี	ศุกร์	
					๕ ธ.ค.	๖ ธ.ค.	๗ ธ.ค.	๘ ธ.ค.	๙ ธ.ค.	
P.๑	ปิง	เมือง	เชียงใหม่	๓.๗๐	๑.๒๗	๑.๒๗	๑.๒๗	๑.๒๕	๑.๒๕	ทรงตัว
W.๑C	วัง	เมือง	ลำปาง	๕.๒๐	-๐.๐๕	-๐.๑๙	๐.๑๕	๐.๔๑	๐.๕๐	เพิ่มขึ้น
Y.๔	ยม	เมือง	สุโขทัย	๗.๔๕	๓.๕๔	๓.๔๖	๓.๔๓	๓.๓๙	๓.๓๔	ลดลง
N.๗A	น่าน	เมือง	พิจิตร	๑๐.๗๘	๑.๙๒	๒.๐๗	๒.๑๗	๒.๒๖	๒.๑๕	ลดลง
C.๑๓	เจ้าพระยา	สรรพยา	ชัยนาท	๑๖.๓๔	๑๕.๐๐	๑๔.๘๒	๑๔.๖๘	๑๔.๖๖	๑๔.๗๐	เพิ่มขึ้น
M.๖A	มูล	สตึก	บุรีรัมย์	๖.๐๐	๔.๑๑	๓.๙๗	๓.๘๐	๓.๕๘	๓.๓๑	ลดลง
M.๗	มูล	เมือง	อุบลราชธานี	๗.๐๐	๓.๕๖	๓.๓๖	๓.๒๓	๒.๘๙	๒.๘๔	ลดลง
M.๑๙๑	ลำตะคอง	เมือง	นครราชสีมา	๓.๐๐	๐.๕๔	๐.๔๐	๐.๕๘	๐.๖๑	๐.๖๗	เพิ่มขึ้น
M.๑๕๙	ลำชี	จอมพระ	สุรินทร์	๑๑.๓๐	๒.๗๖	๒.๖๐	๒.๕๖	๒.๓๐	๒.๒๐	ลดลง
M.๙๕	ลำเสียวใหญ่	สุวรรณภูมิ	ร้อยเอ็ด	๓.๒๐	๒.๕๐	๒.๕๒	๒.๕๑	๒.๔๘	๒.๔๗	ลดลง
X.๖๔	คลองท่าแซะ	ท่าแซะ	ชุมพร	๑๗.๑๓	๑๐.๒๐	๑๓.๔๔	๑๗.๑๖	๑๕.๒๐	๑๑.๑๘	ลดลง
X.๑๔๙	คลองกลาย	นบพิตำ	นครศรีธรรมราช	๓๓.๙๖	๓๐.๓๐	๓๐.๙๐	๓๐.๒๐	๒๙.๗๐	๒๙.๕๕	ลดลง
X.๒๗๔	แม่น้ำโก-ลก	แว้ง	นราธิวาส	๒๒.๔๐	๑๙.๑๐	๑๙.๒๔	๑๙.๖๙	๑๙.๑๘	๑๙.๘๐	เพิ่มขึ้น
X.๓๗A	แม่น้ำตาปี	พระแสง	สุราษฎร์ธานี	๑๐.๗๖	๑๐.๒๙	๑๐.๗๒	๑๑.๐๒	๑๑.๓๐	๑๑.๓๔	เพิ่มขึ้น

\*\*\* ยังไม่ได้รับรายงาน

**๖. สถานการณ์น้ำในพื้นที่ลุ่มน้ำโขง ณ วันที่ ๘ ธันวาคม ๒๕๕๙ (ที่มา:MRC: Mekong River Commission )**

สถานี	ระดับตลิ่ง(เมตร)	ระดับน้ำ (เมตร)	ต่ำกว่าระดับตลิ่ง (เมตร)	แนวโน้ม
อ.เชียงแสน จ.เชียงราย	๑๒.๘๐	-	-	-
อ.เชียงคาน จ.เลย	๑๖.๐๐	๖.๘๖	๙.๑๔	เพิ่มขึ้น
อ.เมือง จ.หนองคาย	๑๒.๒๐	๔.๐๑	๘.๑๙	ลดลง
อ.เมือง จ.นครพนม	๑๒.๕๐	๒.๙๘	๙.๕๒	ลดลง
อ.เมือง จ.มุกดาหาร	๑๒.๐๐	๒.๘๙	๙.๑๑	ลดลง
อ.โขงเจียม จ.อุบลราชธานี	๑๔.๕๐	๓.๔๖	๑๑.๐๔	ลดลง

**๖. สถานการณ์เตือนภัย Early Warning ณ วันที่ ๙ ธันวาคม ๒๕๕๙ (ที่มา: สำนักวิจัย พัฒนาและอุทกวิทยา กรมทรัพยากรน้ำ)**

[เวลา ๑๕.๐๐ น.(เมื่อวาน) - ๐๘.๐๐ น. (วันนี้)]

การแจ้งเตือน	สถานี	การแจ้งเตือน
เตือนสีแดง (อพยพ)	-	-
เตือนสีเหลือง (เตือนภัย)	บ้านขุนพิง ต.หินตก อ.ร่อนพิบูลย์ จ.นครศรีธรรมราช บ้านเขาหลัก ต.น้ำผุด อ.เมืองตรัง จ.ตรัง	ปริมาณฝนสะสม ๑๒ ชั่วโมง ๑๓๕.๐ มิลลิเมตร ปริมาณฝนสะสม ๑๒ ชั่วโมง ๑๒๑.๐ มิลลิเมตร
เตือนสีเขียว (เฝ้าระวัง)	-	-

\*ได้รับข้อมูลจากทาง Social Media โดยโปรแกรม Line ศูนย์อุทกภัย ทน.

**๗. สถานการณ์ธรณีพิบัติ ณ วันที่ ๘ ธันวาคม ๒๕๕๙ (ที่มา : กรมทรัพยากรธรณี)**

ประกาศเฝ้าระวังดินถล่มและน้ำป่าไหลหลากในพื้นที่เสี่ยงภัยโดยเฉพาะในพื้นที่จังหวัดประจวบคีรีขันธ์ ชุมพร สุราษฎร์ธานี นครศรีธรรมราช พัทลุง และสงขลา

#### ๘. เหตุการณ์วิกฤตน้ำปัจจุบัน ณ วันที่ ๙ ธันวาคม ๒๕๕๙ [เวลา ๑๕.๐๐ น.(เมื่อวาน) - ๐๘.๐๐ น. (วันนี้)]

**ศูนย์ข่าวหาดใหญ่** - ชาวใต้ปลื้มปิติ! ในหลวงรัชกาลที่ ๑๐ พระราชทานถุงยังชีพช่วยเหลือผู้ประสบอุทกภัยน้ำท่วม ขณะที่ชาวบ้านหลายพื้นที่โดยเฉพาะที่ตรังกับสงขลา ยังคงถูกน้ำท่วมสูง ผวจ.กระบี่ เชิญชวนพสกนิกรชาวกระบี่และใกล้เคียงร่วมรับเสด็จรัชกาลที่ ๑๐ เสด็จพระราชดำเนินมาปฏิบัติพระราชกรณียกิจในพื้นที่กระบี่ ๙ ธ.ค. ๕๙ นี้ ขณะที่ราชสกุล-ราชินิกุล ร่วมเป็นเจ้าภาพพระราชพิธีบำเพ็ญพระกุศลพระบรมศพ พระบาทสมเด็จพระปรมินทรมหาภูมิพลอดุลยเดชฯ

**จ.นครศรีธรรมราช** - พล.อ.เฉลิมชัย สิทธิสาท ผู้บัญชาการทหารบก พร้อมคณะ ติดตามสถานการณ์น้ำท่วม ต.เกาะทวด อ.ปากพนัง จ.นครศรีธรรมราช ซึ่งการเดินทางต้องใช้รถขนาดใหญ่และเรือสัจจร เนื่องจากถนนเข้า-ออกหมู่บ้าน น้ำสูง ๑.๕๐ เมตร พร้อมกันนี้ได้นำถุงยังชีพมอบช่วยเหลือผู้ประสบภัย

พล.อ.เฉลิมชัย กล่าวว่า ต.เกาะทวด เป็นพื้นที่ต่ำ น้ำจึงสูงกว่า ๑ เมตร ต้องใช้เวลานานในการระบายน้ำ ในส่วนของทหารได้ช่วยเหลือเรื่องความเป็นอยู่ อาหาร ความปลอดภัย สุขอนามัย จัดชุดแพทย์มาดูแลผู้เจ็บป่วย โดยมีทหารจาก มทบ. ๔๑ กองทัพภาคที่ ๔ เข้ามาประจำจุดนารถควรถูสนามมาทำอาหารแจกจ่ายชาวบ้านจนกว่าเหตุการณ์จะคลี่คลาย จากนั้นจังหวัดจะเข้ามาประเมินความเสียหาย คาดว่าน้ำที่ท่วมขังจะใช้เวลานาน ๑ เดือน จะเข้าสู่ภาวะปกติ

#### ๙. สถานการณ์อุทกภัย ณ วันที่ ๙ ธันวาคม ๒๕๕๙ (ที่มา : กรมป้องกันและบรรเทาสาธารณภัย)

สถานการณ์อุทกภัย วาตภัย และน้ำป่าไหลหลาก ในพื้นที่ ๑๔ จังหวัดภาคใต้ และประจวบคีรีขันธ์

จังหวัดที่ได้รับผลกระทบ ๑๒ จังหวัด (ชุมพร สุราษฎร์ธานี นครศรีธรรมราช กระบี่ ตรัง พัทลุง สงขลา ยะลา ปัตตานี นราธิวาส ระนอง ประจวบคีรีขันธ์) ๙๖ อำเภอ ๖๔๘ ตำบล ๔,๗๘๓ หมู่บ้าน ๒๕๓,๒๖๐ครัวเรือน ๗๕๐,๒๘๑ คน เสียชีวิต ๒๒ ราย (นครศรีธรรมราช ๘ ราย ปัตตานี ๕ ราย สุราษฎร์ธานี ๔ ราย สงขลา ๒ ราย พัทลุง ๒ ราย ประจวบคีรีขันธ์ ๑ ราย) สูญหาย ๑ ราย (สุราษฎร์ธานี) บาดเจ็บสาหัส ๑ ราย (สงขลา)

ปัจจุบันยังคงได้รับผลกระทบจำนวน ๘ จังหวัด (สุราษฎร์ธานี นครศรีธรรมราช ชุมพร ตรัง สงขลา พัทลุง ปัตตานี ประจวบคีรีขันธ์) ๘๘ อำเภอ ๕๙๔ ตำบล ๔,๑๑๗ หมู่บ้าน

#### ๑๐. การคาดหมายลักษณะอากาศ ๗ วันข้างหน้า (ระหว่างวันที่ ๙ - ๑๕ ธันวาคม ๒๕๕๙)

บริเวณภาคเหนือและภาคตะวันออกเฉียงเหนือจะมีอากาศหนาวเย็นต่อเนื่อง อุณหภูมิจะลดลงได้อีก ๒-๓ องศาเซลเซียส ส่วนภาคกลางและภาคตะวันออกมีอากาศเย็น อุณหภูมิจะลดลงได้อีก ๑-๓ องศาเซลเซียส

สำหรับภาคใต้ตอนล่างยังคงมีฝนตกต่อเนื่องตลอดสัปดาห์ กับมีฝนตกหนักบางแห่ง ส่วนคลื่นลมในบริเวณอ่าวไทยจะมีกำลังอ่อนลง โดยมีคลื่นสูง ๑-๒ เมตร ตั้งแต่วันที่ ๘ ธ.ค. เป็นต้นไป

จึงเรียนมาเพื่อโปรดทราบ

นายวรศาสน์ อภัยพงษ์  
อธิบดีกรมทรัพยากรน้ำ