



รายงานการเฝ้าระวังติดตามสถานการณ์น้ำ ๒๔ ชั่วโมง

ศูนย์ป้องกันวิกฤติน้ำ กรมทรัพยากรน้ำ กระทรวงทรัพยากรธรรมชาติและสิ่งแวดล้อม
โทรศัพท์ ๐ ๒๒๔๘ ๖๖๓๑ โทรสาร ๐ ๒๒๔๘ ๖๖๒๙ <http://www.dwr.go.th>

รายงานฉบับที่ ๑๓๓๖/๒๕๖๐

เวลา ๐๘.๐๐ น.

วันที่ ๗ พฤศจิกายน ๒๕๖๐

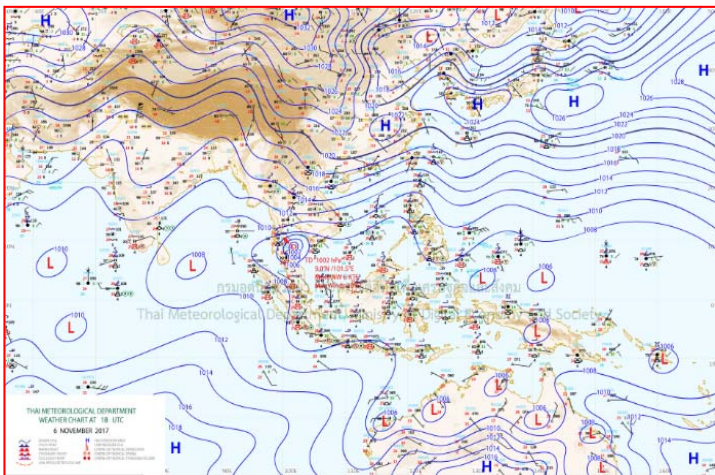
เรื่อง รายงานการเฝ้าระวังติดตามสถานการณ์น้ำ ๒๔ ชั่วโมง

เรียน รว.ทส. เลขานุการ รว.ทส.ปท.ทส. รอง ปท.ทส. อทน. รอง อทน. และหน่วยงานที่เกี่ยวข้อง

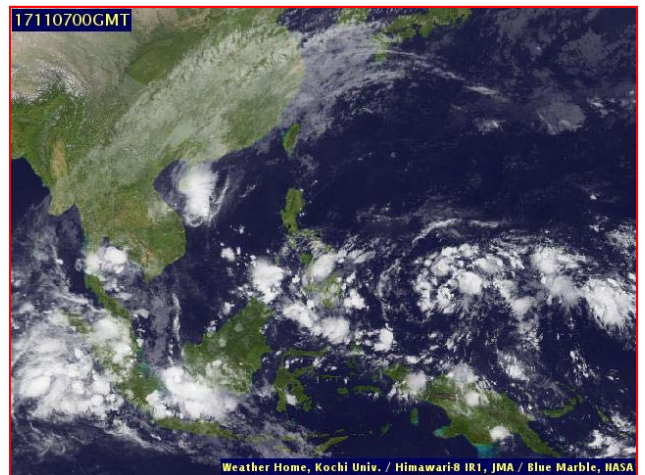
กรมทรัพยากรน้ำขอรายงานการเฝ้าระวังและติดตามสถานการณ์น้ำ ประจำวันที่ ๗ พฤศจิกายน ๒๕๖๐ ดังนี้

๑. สภาวะอากาศ ณ เวลา ๐๖.๐๐ น. (ที่มา: กรมอุตุนิยมวิทยา)

พยากรณ์อากาศ ๒๔ ชั่วโมงข้างหน้า ภาคใต้มีลมแรงและมีฝนตกเป็นบริเวณกว้าง กับมีฝนตกหนักถึงหนักมากบางแห่ง ขอให้ประชาชนบริเวณภาคใต้ระวังอันตรายจากฝนที่ตกหนักถึงหนักมาก และฝนตกสะสมที่อาจทำให้เกิดน้ำท่วมฉับพลัน น้ำป่าไหลหลากไว้ด้วย ผู้ที่จะเดินทางไปบริเวณภาคใต้ขอให้ตรวจสอบสภาพอากาศก่อนเดินทางด้วย ส่วนคลื่นลมบริเวณอ่าวไทย และทะเลอันดามันมีคลื่นสูง ๒-๓ เมตร ชาวเรือควรเดินเรือด้วยความระมัดระวัง เรือเล็กบริเวณอ่าวไทยควรงดออกจากฝั่ง ประชาชนที่อาศัยอยู่บริเวณชายฝั่งภาคใต้ฝั่งตะวันออกขอให้ระวังอันตรายจากคลื่นที่ซัดเข้าหาฝั่ง สำหรับประเทศไทยตอนบนมีอากาศเย็น กับมีหมอกในตอนเช้า

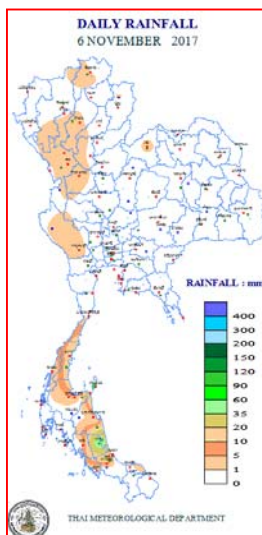


แผนที่อากาศ วันที่ ๗ พ.ย. ๒๕๖๐ เวลา ๐๑.๐๐ น.



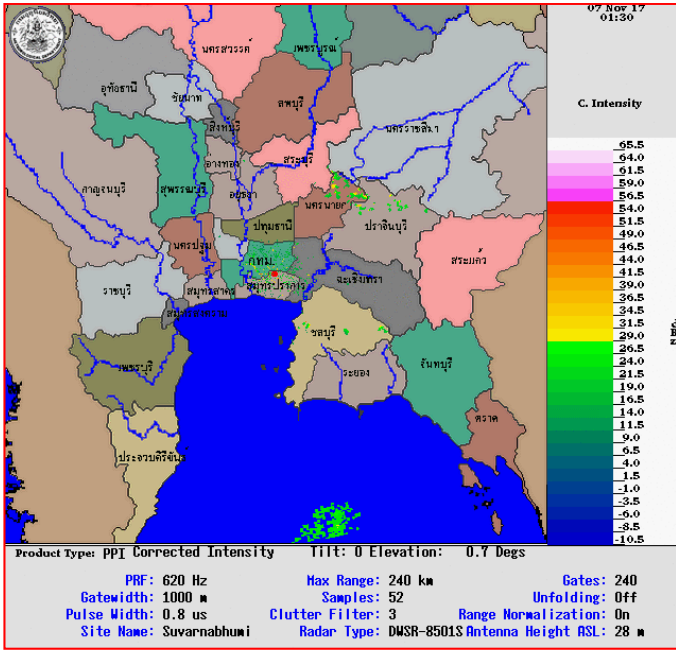
ภาพถ่ายจากดาวเทียม วันที่ ๗ พ.ย. ๒๕๖๐ เวลา ๐๗.๐๐ น.

๒. ปริมาณฝนสะสม ณ เวลา ๐๗.๐๐น.(เมื่อวาน) - ๐๗.๐๐ น.(วันนี้) (ที่มา: กรมอุตุนิยมวิทยา)

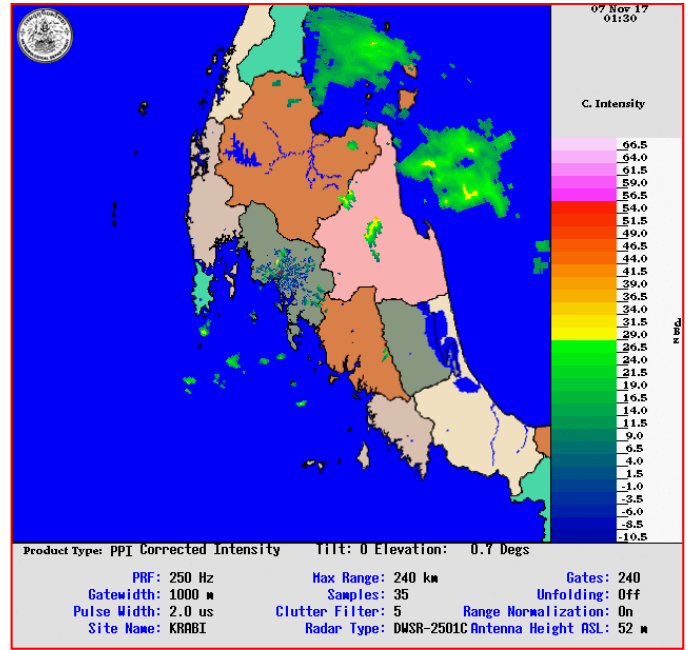


จุดตรวจวัด	ปริมาณฝน (มม.)
จ.สุราษฎร์ธานี (เกาะสมุย)	๗๓.๗
จ.พัทลุง (สภข.)	๕๐.๖
จ.ชุมพร	๑๓.๘
จ.สงขลา (หาดใหญ่)	๑๑.๔
จ.สุราษฎร์ธานี	๕.๘
จ.ลำปาง (สภข.)	๓.๘
จ.นครศรีธรรมราช	๒.๕

๓. เรดาร์ตรวจอากาศ ณ วันที่ ๗ พฤศจิกายน ๒๕๖๐ (ที่มา: กรมอุตุนิยมวิทยา)



สถานีสุวรรณภูมิ เวลา ๐๘.๓๐ น.



สถานีกระบี่ เวลา ๐๘.๓๐ น.

จากเรดาร์ตรวจอากาศจะพบว่ามีกุ่มเมฆฝนกระจายบริเวณภาคกลาง ภาคตะวันออก ภาคตะวันออกเฉียงเหนือ และภาคใต้

๔. สถานการณ์น้ำในอ่างเก็บน้ำขนาดใหญ่ ณ วันที่ ๖ พฤศจิกายน ๒๕๖๐ (ที่มา: กรมชลประทาน)

สภาพน้ำในอ่างเก็บน้ำขนาดใหญ่ ปริมาณน้ำในอ่างฯ ๕๙,๖๐๗ ล้าน ลบ.ม. คิดเป็นร้อยละ ๘๔ (ปริมาณน้ำใช้การได้ ๓๖,๐๘๑ ล้าน ลบ.ม. คิดเป็นร้อยละ ๗๖) ปริมาณน้ำในอ่างฯ เทียบกับปี ๒๕๕๙ (๔๙,๕๖๖ ล้าน ลบ.ม. คิดเป็นร้อยละ ๗๐) มากกว่าปี ๒๕๕๙ จำนวน ๑๐,๐๔๑ ล้าน ลบ.ม. ปริมาณน้ำไหลลงอ่างฯ จำนวน ๙๔.๘๙ ล้าน ลบ.ม. ปริมาณน้ำระบาย จำนวน ๑๐๓.๐๓ ล้าน ลบ.ม. สามารถรับน้ำได้อีก ๑๑,๕๖๘ ล้าน ลบ.ม.

อ่างเก็บน้ำ	ปริมาณน้ำในอ่าง		ปริมาณน้ำใช้การได้		ปริมาณน้ำไหลลงอ่าง		ปริมาณน้ำระบาย		ปริมาณน้ำรับได้อีก (ล้าน ม. ^๓) (ความจุที่ รนส- ปริมาณน้ำ ปัจจุบัน)
	ปริมาณ (ล้าน ม. ^๓)	% น้ำเก็บกัก	ปริมาณ (ล้าน ม. ^๓)	% น้ำใช้การ	วันนี้ (ล้าน ม. ^๓)	เมื่อวาน (ล้าน ม. ^๓)	วันนี้ (ล้าน ม. ^๓)	เมื่อวาน (ล้าน ม. ^๓)	
๑.ภูมิพล	๖,๘๘๐	๕๑	๖,๘๗๓	๗๑	๑๘.๖๓	๒๔.๐๘	๑.๐๐	๑.๐๐	๖,๕๘๒
๒.สิริกิติ์	๗,๖๗๖	๘๑	๕,๕๗๕	๘๔	๘.๗๒	๑๑.๑๖	๓.๐๐	๓.๐๐	๒,๕๖๔
๓.จุฬารัตน์	๑๕๓	๙๓	๑๒๘	๑๐๑	๐.๕๑	๐.๖๒	๑.๐๔	๑.๐๓	๕๔
๔.อุบลรัตน์	๒,๑๕๘	๘๙	๒,๒๑๓	๑๒๐	๔.๖๓	๑๒.๖๒	๓๐.๐๑	๓๐.๐	๒๗๓
๕.ลำปาว	๑,๑๓๑	๕๗	๑,๗๔๐	๙๓	๐.๗๙	๓.๗๔	๓.๕๙	๓.๗๔	๑,๓๑๙
๖.สิรินธร	๑,๖๖๐	๘๔	๘๑๓	๗๒	๖.๐๒	๐.๐๐	๐.๐๐	๐.๐๐	๓๐๖
๗.ป่าสักชลสิทธิ์	๙๙๓	๑๐๓	๙๕๗	๑๐๐	๑๘.๕๖	๑๘.๕๖	๑๘.๕๖	๑๘.๕๖	- ๓๓
๘.ศรีนครินทร์	๑๓,๕๑๑	๗๖	๕,๒๖๖	๗๐	๒.๓๔	๒๕.๒๕	๙.๑๐	๘.๙๕	๕,๓๓๙
๙.วชิราลงกรณ	๕,๗๕๐	๖๕	๔,๐๓๕	๖๙	๖.๔๓	๖.๔๖	๙.๐๔	๙.๐๗	๕,๒๕๐
๑๐.ขุนด่านปราการชล	๒๑๙	๙๘	๒๑๗	๙๙	๐.๒๔	๐.๑๕	๐.๖๑	๐.๕๒	๗
๑๑.รัชชประภา	๔,๙๑๗	๘๗	๒,๙๗๙	๖๙	๐.๙๙	๒.๓๙	๒.๑๘	๒.๐๔	๑,๗๐๓
๑๒.บางบาล	๓๗๗	๒๖	๔๐๒	๓๔	๙.๔๐	๙.๕๑	๓.๐๕	๓.๒๐	๑,๒๕๗

๕. สถานการณ์น้ำในประเทศ ณ วันที่ ๔ - ๗ พฤศจิกายน ๒๕๖๐ (ที่มา: กรมชลประทาน)

สถานี	แม่น้ำ	อำเภอ	จังหวัด	ระดับตลิ่ง (ม.รทก.)	ระดับน้ำ (ม.รทก.)				แนวโน้ม	เปรียบเทียบระดับตลิ่ง
					เสาร์	อาทิตย์	จันทร์	อังคาร		
					๔ พ.ย.	๕ พ.ย.	๖ พ.ย.	๗ พ.ย.		
P.๑	ปิง	เมือง	เชียงใหม่	๓.๗๐	๑.๖๘	๑.๖๔	๑.๖๑	๑.๖๒	เพิ่มขึ้น	-๒.๐๘
W.๑C	วัง	เมือง	ลำปาง	๕.๒๐	๐.๖๓	๐.๖๐	๐.๕๖	๐.๕๒	ลดลง	-๔.๖๘
Y.๑๖	ยม	บางระกำ	พิษณุโลก	๗.๒๘	๑๐.๓๕	๑๐.๒๑	๑๐.๐๗	๙.๘๙	ลดลง	๒.๖๑
N.๗A	น่าน	เมือง	พิจิตร	๑๑.๑๘	๙.๒๖	๙.๑๒	๘.๙๓	๘.๖๕	ลดลง	-๒.๕๓
C.๑๓	เจ้าพระยา	สรรพยา	ชัยนาท	๑๖.๓๔	๑๕.๓๗	๑๕.๐๓	๑๔.๙๒	๑๔.๘๑	ลดลง	-๑.๕๓
M.๖A	มูล	สตึก	บุรีรัมย์	๖.๐๐	๖.๕๒	๖.๔๕	๖.๓๕	๖.๒๕	ล้นตลิ่ง	๐.๒๕
M.๗	มูล	เมือง	อุบลราชธานี	๗.๐๐	๖.๙๓	๖.๘๗	๖.๗๙	๖.๗๕	ลดลง	-๐.๒๕
M.๑๙๑	ลำตะคอง	เมือง	นครราชสีมา	๓.๐๐	๑.๐๑	๑.๐๘	๑.๐๐	๐.๙๙	ลดลง	-๒.๐๑
M.๑๕๙	ลำชี	จอมพระ	สุรินทร์	๘.๒๐	๕.๒๑	๕.๑๐	๔.๙๙	๔.๘๗	ลดลง	-๓.๓๓
M.๙๕	ลำเสียวใหญ่	สุวรรณภูมิ	ร้อยเอ็ด	๓.๒๐	๒.๘๙	๒.๖๐	๒.๖๖	๒.๔๓	ลดลง	-๐.๗๗
X.๖๔	คลองท่ามะ	ท่ามะ	ชุมพร	๑๗.๑๓	๗.๘๒	๗.๗๘	๗.๙๓	๗.๙๒	ลดลง	-๙.๒๑
X.๑๔๙	คลองกลาย	นบพิตำ	นครศรีธรรมราช	๓๓.๙๖	๒๙.๑๗	๒๙.๐๗	๒๙.๐๓	๒๙.๐๒	ลดลง	-๔.๙๔
X.๒๗๔	แม่น้ำโก-ลก	แว้ง	นราธิวาส	๒๔.๑๘	๑๙.๒๓	๑๙.๓๖	๑๙.๖๖	๑๘.๕๗	ลดลง	-๕.๖๑
X.๓๗A	แม่น้ำตาปี	พระแสง	สุราษฎร์ธานี	๑๐.๗๖	๖.๓๕	๖.๖๐	๖.๕๙	๖.๓๔	ลดลง	-๔.๔๒

*** ยังไม่ได้รับรายงาน

๖. สถานการณ์น้ำในพื้นที่ลุ่มน้ำโขง ณ วันที่ ๖ พฤศจิกายน ๒๕๖๐ (ที่มา: MRC: Mekong River Commission)

สถานี	ปริมาณฝน ๒๔ ชม. (มม)	ระดับอ้างอิง (ม.รทก.)	ระดับตลิ่ง (ม.)	ระดับน้ำ (ม.) ๖ พ.ย.	เปรียบเทียบระดับตลิ่ง	ระดับน้ำคาดการณ์ (ม.)			แนวโน้ม
						๗ พ.ย.	๘ พ.ย.	๙ พ.ย.	
อ.เชียงแสน จ.เชียงราย	๐.๐	๓๕๗.๑๑๐	๑๒.๘๐	๔.๐๔	-๘.๗๖	๓.๙๙	๓.๙๗	๓.๘๙	ลดลง
อ.เชียงคาน จ.เลย	๐.๐	๑๙๔.๑๑๘	๑๖.๐๐	๘.๑๒	-๗.๘๘	๗.๖๒	๗.๒๙	๗.๒๑	ลดลง
อ.เมือง จ.หนองคาย	๐.๐	๑๕๓.๖๔๘	๑๒.๒๐	๕.๘๘	-๖.๓๒	๕.๔๓	๔.๙๗	๔.๖๕	ลดลง
อ.เมือง จ.นครพนม	๐.๒	๑๓๐.๙๖๑	๑๒.๐๐	๕.๒๑	-๖.๗๙	๕.๑๒	๕.๐๓	๔.๙๑	ลดลง
อ.เมือง จ.มุกดาหาร	๐.๔	๑๒๔.๒๑๙	๑๒.๕๐	๔.๙๙	-๗.๕๑	๔.๘๗	๔.๗๖	๔.๖๕	ลดลง
อ.โขงเจียม จ.อุบลราชธานี	๑.๗	๘๙.๐๓๐	๑๔.๕๐	๖.๔๒	-๘.๐๘	๖.๔๐	๖.๓๑	๖.๑๙	ลดลง

๖. สถานการณ์เตือนภัย Early Warning ณ วันที่ ๗ พฤศจิกายน ๒๕๖๐ (ที่มา: สำนักวิจัย พัฒนาและอุทกวิทยา กรมทรัพยากรน้ำ)

[เวลา ๑๕.๐๐ น.(เมื่อวาน) - ๐๘.๐๐ น. (วันนี้)]

การแจ้งเตือน	สถานี	การแจ้งเตือน
เตือนสีแดง (อพยพ)	-	-
เตือนสีเหลือง (เตือนภัย)	-	-
เตือนสีเขียว (เฝ้าระวัง)	-	-

๗. สถานการณ์ธรณีพิบัติ ณ วันที่ ๗ พฤศจิกายน ๒๕๖๐ (ที่มา : กรมทรัพยากรธรณี)

ไม่มีสถานการณ์ธรณีพิบัติ

๘. เหตุการณ์วิกฤตน้ำปัจจุบัน ณ วันที่ ๗ พฤศจิกายน ๒๕๖๐ [เวลา ๑๕.๐๐ น.(เมื่อวาน) - ๐๘.๐๐ น. (วันนี้)]

จ.พัทลุง - สถานการณ์ฝนตกในพื้นที่จังหวัดพัทลุง ตั้งแต่ช่วงค่ำจนถึงขณะนี้ฝนได้ตกหนักลงมาต่อเนื่องในพื้นที่ ประกอบกับมีลมแรง และเสียงฟ้าดังสะเทือนไปทั่ว และล่าสุดหลายพื้นที่โดยเฉพาะสายน้ำลำคลองต่างๆในพื้นที่จังหวัดพัทลุง มีระดับน้ำที่เพิ่มขึ้น ทำให้ทางจังหวัดพัทลุง โดยผู้ว่าราชการจังหวัด ได้ประสานไปยังทางอำเภอ และผู้นำท้องถิ่นกำนันผู้ใหญ่บ้านในทุกพื้นที่ โดยเฉพาะในพื้นที่ริมป่าเขตรักษาพันธุ์สัตว์ป่าเขาบรรทัดพัทลุง ในพื้นที่ ๕ อำเภอ ประกอบด้วย อ.ป่าบอน อ.ตะโหมด อ.งหรา อ.ศรีนครินทร์ และอ.ศรีบรรพต ให้คอยแจ้งเตือนชาวบ้าน ระวังน้ำป่าไหลหลาก ดินโคลนถล่ม และหินร่วงหล่นมาจากภูเขา

พร้อมประสานรายงานสถานการณ์ต่อเนื่องจากเกิดเหตุน้ำป่าไหลหลาก ดินโคลนถล่ม เพื่อประสานกำลังเจ้าหน้าที่จากจังหวัดทุกภาคส่วนที่เตรียมความพร้อมรับมือแล้ว หากสถานการณ์รุนแรง (INN)

๙. สถานการณ์อุทกภัย ณ วันที่ ๗ พฤศจิกายน ๒๕๖๐ (ที่มา :กรมป้องกันและบรรเทาสาธารณภัย)

สถานการณ์อุทกภัย จากอิทธิพลของพายุดีเปรสชัน การระบายน้ำจากเขื่อนเจ้าพระยา และเขื่อนอุบลรัตน์ ตั้งแต่วันที่ ๑๐ ต.ค. - ๖ พ.ย. ๖๐ ในพื้นที่ ๒๓ จังหวัด (จ.เชียงใหม่ เลย กำแพงเพชร ตาก สุโขทัย พิจิตร นครสวรรค์ อุทัยธานี สิงห์บุรี ลพบุรี อ่างทอง พระนครศรีอยุธยา ปทุมธานี ชัยนาท เพชรบูรณ์ สุพรรณบุรี หนองบัวลำภู ขอนแก่น มหาสารคาม กาฬสินธุ์ ร้อยเอ็ด อุบลราชธานี และสุราษฎร์ธานี) ๗๙ อำเภอ ๔๘๒ ตำบล ๒,๘๒๕ หมู่บ้าน ๔๒ ชุมชน ประชาชนได้รับผลกระทบ ๑๒๖,๓๙๐ ครัวเรือน ๓๒๗,๔๒๐ คน ผู้เสียชีวิต ๑๘ ราย ปัจจุบันคลี่คลายแล้ว ๙ จังหวัด (จ.กำแพงเพชร เลย เพชรบูรณ์ สุราษฎร์ธานี เชียงใหม่ ตาก อุบลราชธานี สุโขทัย) **ยังคงมีสถานการณ์ ๑๔ จังหวัด** (จ.พิจิตร นครสวรรค์ สิงห์บุรี ลพบุรี อ่างทอง พระนครศรีอยุธยา ปทุมธานี ชัยนาท สุพรรณบุรี หนองบัวลำภู ขอนแก่น มหาสารคาม กาฬสินธุ์ ร้อยเอ็ด) ๕๒ อำเภอ ๓๖๑ ตำบล ๑,๙๖๘ หมู่บ้าน ๑๐๓,๒๑ ครัวเรือน ๒๖๙,๑๙๗ คน อพยพ ๔๗ ครัวเรือน (จ.มหาสารคาม)

๑๐. การคาดหมายลักษณะอากาศ ๗ วันข้างหน้า (ระหว่างวันที่ ๖ - ๑๒ พฤศจิกายน ๒๕๖๐)

ในช่วงวันที่ ๖-๗ พ.ย. ประเทศไทยตอนบนจะมีอากาศเย็น อุณหภูมิเปลี่ยนแปลงเล็กน้อย โดยมีฝนเล็กน้อยบางพื้นที่ ส่วนในช่วงวันที่ ๘-๑๒ พ.ย. ประเทศไทยตอนบนมีอากาศอุ่นขึ้น กับมีหมอกในตอนเช้า และอุณหภูมิสูงขึ้น ๒-๔ องศาเซลเซียส

สำหรับภาคใต้มีฝนต่อเนื่อง และมีฝนตกหนักถึงหนักมากบางแห่ง และคลื่นลมบริเวณอ่าวไทยและอันดามันมีคลื่นสูง ๒-๓ เมตรตลอดช่วง

ข้อควรระวัง ในช่วงวันที่ ๖ -๗ พ.ย. ขอให้ประชาชนบริเวณประเทศไทยตอนบน รักษาสุขภาพเนื่องจากสภาพอากาศหนาวเย็น ส่วนในช่วงวันที่ ๖ -๙ พ.ย. ประชาชนบริเวณภาคใต้ ขอให้ระวังอันตรายจากลมแรง ฝนตกหนักถึงหนักมากและฝนตกสะสมที่อาจทำให้เกิดน้ำท่วมฉับพลัน น้ำป่าไหลหลากไว้ด้วย ส่วนชาวเรือบริเวณอ่าวไทยและอันดามันควรเดินเรือด้วยความระมัดระวังและเรือเล็กบริเวณอ่าวไทยควรงดออกจากฝั่ง และประชาชนบริเวณชายฝั่งให้ระวังอันตรายจากคลื่นซัดฝั่งในระยะนี้

๑๑. การช่วยเหลือเพื่อบรรเทาสถานการณ์อุทกภัย (กรมทรัพยากรน้ำ)

สรุปการสูบน้ำ และบริการน้ำดื่ม เพื่อช่วยเหลือสถานการณ์อุทกภัยตั้งแต่ ๑ พฤษภาคม – ๖ พฤศจิกายน พ.ศ. ๒๕๖๐

หน่วย งาน	จังหวัด	ปริมาณสูบน้ำ (ลบ.ม.)	ปริมาณแจกจ่ายน้ำ (ลิตร)	ประโยชน์ที่ได้รับ		
				อุปโภค-บริโภค		
				ครัวเรือน	ประชากร	พื้นที่
ภาค ๑	ลำปาง	-	๕๖,๖๙๕	-	-	-
	กำแพงเพชร	๑๗๐,๔๐๐	๓๙,๗๘๘	๗,๑๓๗	๑๗,๙๑๐	-
	เชียงราย	-	๔๗,๙๔๖	-	-	-
	แม่ฮ่องสอน	-	๓๗,๐๑๗	-	-	-
	เชียงใหม่	-	๓๐,๑๙๙	-	-	-
ภาค ๒	นครสวรรค์	๖,๕๓๗,๔๘๐	-	๕,๔๗๖	๑๔,๘๐๐	๒๒,๔๒๐
	อุทัยธานี	๑,๑๗๙,๓๖๐	-	๓๕๐	๑,๔๐๐	๓,๒๐๐
	สมุทรปราการ	๔,๒๐๘,๗๖๐	-	-	๒๓,๙๙๐	-
	สระบุรี	๒,๖๒๔,๔๐๐	-	๓,๕๕๙	๑๓,๘๙๐	๓,๐๐๐
	พระนครศรีอยุธยา	๕๗๐,๒๔๐	-	-	๑๐,๙๙๐	๒๕
	สิงห์บุรี	๒,๐๕๐,๕๖๐	-	๑,๐๐๐	๔,๓๒๐	๑๓๐
ภาค ๓	อุดรธานี	๑,๒๑๑,๓๗๒	-	๓,๘๘๓	๑๒,๑๒๖	-
ภาค ๔	กาฬสินธุ์	๑๓๒,๐๐๐	-	๑,๒๐๔	๖,๐๒๐	-
	ขอนแก่น	๖,๒๘๔,๒๔๐	-	๒,๘๗๖	๑๑,๙๒๖	-
	มหาสารคาม	๑,๒๗๐,๘๐๐	-	๑,๑๒๓	๔,๕๒๒	๗๐๗
ภาค ๕	นครราชสีมา	๖๙๔,๐๐๐	-	๒,๓๕๖	๙,๒๒๔	-
ภาค ๖	สระแก้ว	๑,๒๘๔,๘๐๐	-	๑๒,๐๐๐	๔๘,๐๐๐	-
	ปราจีนบุรี	๑,๓๒๔,๖๐๐	-	๑,๐๐๙	๓,๑๓๙	๑๐,๗๘๗
ภาค ๗	สุพรรณบุรี	๒,๗๑๐,๒๖๐	-	๑,๙๘๐	๖,๕๗๐	๒๐,๗๐๐
	ราชบุรี	๒,๔๗๒,๓๐๐	-	๒,๖๕๘	๙,๐๐๕	๔,๖๑๕
ภาค ๙	สุโขทัย	๑๕๓,๐๐๐	-	-	๓,๐๙๐	๑,๒๐๐
	อุตรดิตถ์	-	๖๗๑,๕๘๕	๓,๗๔๗	๑๔,๘๘๐	-
	พิษณุโลก	๖๔,๕๐๐	๔๒๖,๐๐๐	-	๙๙๐	๑,๘๐๐
		๓๔,๙๔๓,๐๗๒	๑,๓๐๙,๒๓๐	๕๐,๓๕๘	๒๑๖,๗๙๒	๖๘,๕๘๔

จึงเรียนมาเพื่อโปรดทราบ

นายวรศาสน์ อภัยพงษ์
อธิบดีกรมทรัพยากรน้ำ