



รายงานการเฝ้าระวังติดตามสถานการณ์น้ำ ๒๔ ชั่วโมง

ศูนย์ป้องกันวิกฤติน้ำ กรมทรัพยากรน้ำ กระทรวงทรัพยากรธรรมชาติและสิ่งแวดล้อม
โทรศัพท์ ๐ ๒๒๙๘ ๖๖๓๑ โทรสาร ๐ ๒๒๙๘ ๖๖๒๙ <http://www.dwr.go.th>

รายงานฉบับที่ ๑๒๑๓/๒๕๖๐

เวลา ๐๘.๐๐ น.

วันที่ ๘ กันยายน ๒๕๖๐

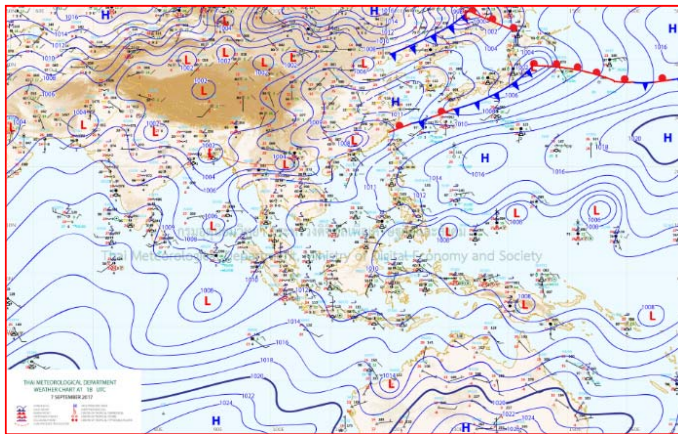
เรื่อง รายงานการเฝ้าระวังติดตามสถานการณ์น้ำ ๒๔ ชั่วโมง

เรียน รมว.ทส. เลขาธิการ รมว.ทส.ปกท.ทส. รอง ปกท.ทส. อทน. รอง อทน. และหน่วยงานที่เกี่ยวข้อง

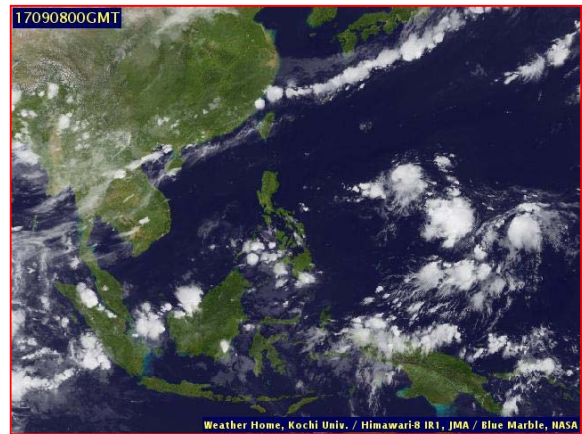
กรมทรัพยากรน้ำขอรายงานการเฝ้าระวังและติดตามสถานการณ์น้ำ ประจำวันที่ ๘ กันยายน ๒๕๖๐ ดังนี้

๑. สภาวะอากาศ ณ เวลา ๐๖.๐๐ น. (ที่มา: กรมอุตุนิยมวิทยา)

พยากรณ์อากาศ ๒๔ ชั่วโมงข้างหน้า ประเทศไทยเริ่มมีฝนลดลง แต่ภาคเหนือและภาคใต้ฝั่งตะวันตกยังคงมีฝนมากกว่าภาคอื่นๆ และมีฝนตกหนักบางแห่ง ขอให้ประชาชนบริเวณดังกล่าวระวังอันตรายจากฝนตกหนักและฝนที่ตกสะสมไว้ด้วย

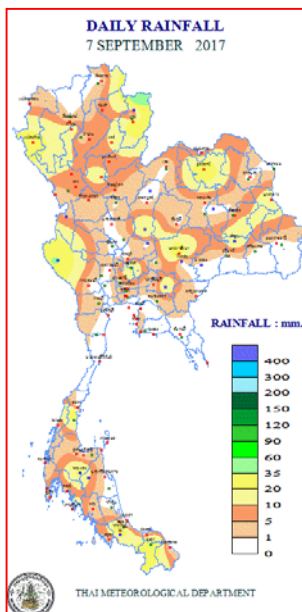


แผนที่อากาศ วันที่ ๘ ก.ย. ๒๕๖๐ เวลา ๐๖.๐๐ น.



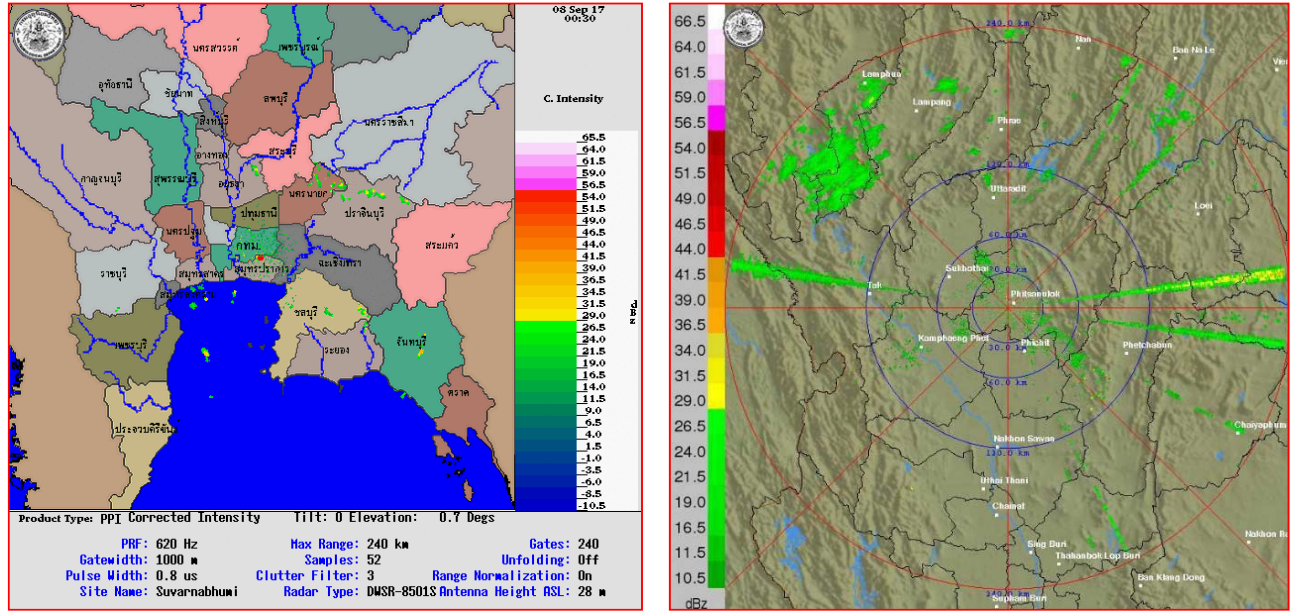
ภาพถ่ายจากดาวเทียม วันที่ ๘ ก.ย. ๒๕๖๐ เวลา ๐๗.๐๐ น.

๒. ปริมาณฝนสะสม ณ เวลา ๐๗.๐๐ น. (เมื่อวาน) - ๐๗.๐๐ น. (วันนี้) (ที่มา: กรมอุตุนิยมวิทยา)



จุดตรวจวัด	ปริมาณฝน (มม.)
จ.สงขลา (หาดใหญ่)	๖๐.๐
จ.น่าน (ทุ่งช้าง)	๕๒.๒
จ.ยะลา (สภข.)	๓๙.๐
จ.กาญจนบุรี (ทองพูนภูมิ)	๓๗.๕
จ.อุดรธานี	๓๕.๓
จ.น่าน	๓๐.๑
จ.ชุมพร (สวี สภข.)	๒๙.๔

๓.เรดาร์ตรวจอากาศ ณ วันที่ ๘ กันยายน ๒๕๖๐ (ที่มา: กรมอุตุนิยมวิทยา)



สถานีสุวรรณภูมิ เวลา ๐๗.๓๐ น.

สถานีพิษณุโลก เวลา ๐๘.๓๐ น.

จากเรดาร์ตรวจอากาศจะพบว่ามีกลุ่มเมฆฝนกระจายบริเวณภาคเหนือ ภาคกลาง ภาคตะวันออก ภาคตะวันออกเฉียงเหนือ และภาคใต้

๔.สถานการณ์น้ำในอ่างเก็บน้ำขนาดใหญ่ ณ วันที่ ๗ กันยายน ๒๕๖๐ (ที่มา: กรมชลประทาน)

สภาพน้ำในอ่างเก็บน้ำขนาดใหญ่ ปริมาณน้ำในอ่างฯ ๔๙,๐๙๑ ล้านลบ.ม. คิดเป็นร้อยละ ๖๙ (ปริมาณน้ำใช้การได้ ๒๕,๕๖๕ ล้านลบ.ม. คิดเป็นร้อยละ ๕๔) ปริมาณน้ำในอ่างฯ เทียบกับปี ๒๕๕๙ (๓๗,๓๓๘ ล้านลบ.ม. คิดเป็นร้อยละ ๕๓) มากกว่าปี ๒๕๕๙ จำนวน ๑๑,๗๕๔ ล้านลบ.ม. ปริมาณน้ำไหลลงอ่างฯ จำนวน ๒๖๗.๒๑ ล้านลบ.ม. ปริมาณน้ำระบาย จำนวน ๑๕๘.๑๕ ล้านลบ.ม. สามารถรับน้ำได้อีก ๒๑,๖๖๖ ล้านลบ.ม.

อ่างเก็บน้ำ	ปริมาณน้ำในอ่าง		ปริมาณน้ำใช้การได้		ปริมาณน้ำไหลลงอ่าง		ปริมาณน้ำระบาย		ปริมาณน้ำรับได้อีก (ล้าน ม. ^๓) (ความจุที่ รนส.- ปริมาณน้ำ ปัจจุบัน)
	ปริมาณ (ล้าน ม. ^๓)	% น้ำเก็บกัก	ปริมาณ (ล้าน ม. ^๓)	% น้ำใช้การ	วันนี้ (ล้าน ม. ^๓)	เมื่อวาน (ล้าน ม. ^๓)	วันนี้ (ล้าน ม. ^๓)	เมื่อวาน (ล้าน ม. ^๓)	
๑.ภูมิพล	๗,๓๕๖	๕๕	๓,๕๕๖	๓๗	๒๗.๔๓	๒๓.๓๘	๑.๕๐	๑.๕๐	๖,๑๐๖
๒.สิริกิติ์	๖,๘๐๖	๗๒	๓,๙๕๖	๕๙	๔๔.๓๙	๔๒.๐๔	๓.๙๙	๓.๙๔	๓,๘๓๔
๓.จุฬารัตน์	๑๑๒	๖๘	๗๕	๕๙	๑.๗๒	๑.๒๓	๑.๐๕	๑.๐๕	๙๕
๔.อุบลรัตน์	๑,๘๐๑	๗๔	๑,๒๒๐	๖๖	๒๔.๓๖	๒๘.๔๐	๒๓.๐๕	๒๓.๘๕	๖๓๐
๕.ลำปาง	๑,๖๓๓	๘๒	๑,๕๓๓	๘๒	๑๗.๐๓	๒๕.๓๑	๒๕.๑๓	๒๕.๓๑	๘๑๗
๖.สิรินธร	๑,๔๓๘	๗๓	๖๐๖	๕๓	๘.๐๕	๘.๐๙	๗.๓๔	๗.๓๘	๕๒๘
๗.ป่าสักชลสิทธิ์	๓๓๙	๓๕	๓๓๖	๓๕	๑๙.๓๓	๒๐.๘๑	๑๙.๙๐	๒๑.๖๑	๖๒๑
๘.ศรีนครินทร์	๑๓,๘๓๔	๗๘	๓,๕๖๙	๔๘	๒๔.๗๙	๑๒.๓๓	๗.๑๗	๔.๙๙	๕,๐๑๖
๙.วชิราลงกรณ	๖,๓๒๗	๗๑	๓,๓๑๕	๕๗	๓๕.๔๒	๓๒.๑๖	๙.๑๐	๙.๐๘	๔,๖๗๓
๑๐.ขุนด่านปราการชล	๑๓๗	๖๑	๑๓๓	๖๑	๑.๐๙	๐.๙๘	๐.๑๐	๐.๑๐	๘๙
๑๑.รัชชประภา	๔,๓๑๘	๗๗	๒,๙๖๗	๖๙	๗.๔๖	๓.๙๕	๑๐.๑๖	๘.๑๙	๒,๓๐๒
๑๒.บางบาล	๙๐๕	๖๒	๖๒๙	๕๓	๙.๖๕	๙.๘๗	๖.๖๒	๖.๐๒	๗๖๙

๕. สถานการณ์น้ำในประเทศ ณ วันที่ ๕ - ๘ กันยายน ๒๕๖๐ (ที่มา: กรมชลประทาน)

สถานี	แม่น้ำ	อำเภอ	จังหวัด	ระดับ ตลิ่ง (ม.รทก.)	ระดับน้ำ (ม.รทก.)				แนวโน้ม	เปรียบเทียบ ระดับ ตลิ่ง
					อังคาร	พุธ	พฤหัสบดี	ศุกร์		
					๕ ก.ย.	๖ ก.ย.	๗ ก.ย.	๘ ก.ย.		
P.๑	ปิง	เมือง	เชียงใหม่	๓.๗๐	๑.๕๕	๑.๕๖	๑.๙๐	๑.๘๙	ลดลง	-๑.๘๑
W.๑C	วัง	เมือง	ลำปาง	๕.๒๐	๐.๙๗	๐.๑๕	๑.๐๐	๑.๔๓	เพิ่มขึ้น	-๓.๗๗
Y.๑๖	ยม	บางระกำ	พิษณุโลก	๗.๒๘	๗.๕๑	๗.๔๖	๗.๐๓	๗.๔๐	เพิ่มขึ้น	๐.๑๒
N.๗A	น่าน	เมือง	พิจิตร	๑๑.๑๘	๘.๓๗	๗.๙๙	๗.๔๑	๖.๘๗	ลดลง	-๔.๓๑
C.๑๓	เจ้าพระยา	สรรพยา	ชัยนาท	๑๖.๓๔	๑๓.๖๐	๑๓.๖๐	๑๓.๔๒	๑๓.๔๒	ทรงตัว	-๒.๙๒
M.๖A	มูล	สตึก	บุรีรัมย์	๖.๐๐	๕.๗๑	๕.๗๕	๕.๗๔	๕.๗๙	เพิ่มขึ้น	-๐.๒๑
M.๗	มูล	เมือง	อุบลราชธานี	๗.๐๐	๗.๘๘	๗.๘๔	๗.๗๙	๗.๗๕	ลดลง	๐.๗๕
M.๑๙๑	ลำตะคอง	เมือง	นครราชสีมา	๓.๐๐	๑.๑๕	๐.๙๙	๐.๘๕	๐.๘๗	เพิ่มขึ้น	-๒.๑๓
M.๑๕๙	ลำชี	จอมพระ	สุรินทร์	๘.๒๐	๖.๕๙	๖.๔๓	***	***	***	***
M.๙๕	ลำเสียวใหญ่	สุวรรณภูมิ	ร้อยเอ็ด	๓.๒๐	๓.๖๕	๓.๖๗	๓.๖๗	๓.๖๖	ลดลง	๐.๔๖
X.๖๔	คลองท่ามะ	ท่ามะ	ชุมพร	๑๗.๑๓	๗.๙๘	๗.๙๘	๘.๐๐	๗.๘๐	ลดลง	-๙.๓๓
X.๑๔๙	คลองกลาย	นบพิตำ	นครศรีธรรมราช	๓๓.๙๖	๒๙.๐๓	๒๙.๐๑	๒๘.๙๘	๒๘.๙๘	ทรงตัว	-๔.๙๘
X.๒๗๔	แม่น้ำโก-ลก	แฉ่ง	นราธิวาส	๒๔.๑๘	๑๙.๐๘	๑๘.๘๕	๑๘.๘๐	๑๙.๕๐	เพิ่มขึ้น	-๔.๖๘
X.๓๗A	แม่น้ำตาปี	พระแสง	สุราษฎร์ธานี	๑๐.๗๖	๗.๒๙	๗.๔๖	๗.๖๓	๗.๙๐	เพิ่มขึ้น	-๒.๘๖

*** ยังไม่ได้รับรายงาน

สถานการณ์น้ำในพื้นที่ลุ่มน้ำโขง ณ วันที่ ๗ กันยายน ๒๕๖๐ (ที่มา:MRC: Mekong River Commission)

สถานี	ปริมาณฝน ๒๔ ชม. (มม)	ระดับอ้างอิง (ม.รทก.)	ระดับตลิ่ง (ม.)	ระดับน้ำ (ม.) ๗ ก.ย.	เปรียบเทียบ ระดับตลิ่ง	ระดับน้ำคาดการณ์ (ม.)			แนว โน้ม
						๘ ก.ย.	๙ ก.ย.	๑๐ ก.ย.	
อ.เชียงแสน จ.เชียงราย	๒.๐	๓๕๗.๑๑๐	๑๒.๘๐	๕.๒๖	-๗.๕๔	๕.๒๐	๕.๑๒	๕.๐๑	ลดลง
อ.เชียงคาน จ.เลย	๒.๘	๑๙๔.๑๑๘	๑๖.๐๐	๑๐.๙๐	-๕.๑	๑๐.๘๔	๑๐.๗๑	๑๐.๖๖	ลดลง
อ.เมือง จ.หนองคาย	๐.๐	๑๕๓.๖๔๘	๑๒.๒๐	๘.๗๓	-๓.๔๗	๘.๗๗	๘.๗๕	๘.๖๙	ลดลง
อ.เมือง จ.นครพนม	๓.๑	๑๓๐.๙๖๑	๑๒.๐๐	๘.๙๕	-๓.๐๕	๘.๘๓	๘.๕๘	๘.๕๔	ลดลง
อ.เมือง จ.มุกดาหาร	๐.๐	๑๒๔.๒๑๙	๑๒.๕๐	๘.๗๕	-๓.๗๕	๘.๖๔	๘.๕๖	๘.๓๘	ลดลง
อ.โขงเจียม จ.อุบลราชธานี	๑๒.๕	๘๙.๐๓๐	๑๔.๕๐	๑๐.๘๔	-๓.๖๖	๑๐.๗๓	๑๐.๖๑	๑๐.๕๐	ลดลง

๖. สถานการณ์เตือนภัย Early Warning ณ วันที่ ๘ กันยายน ๒๕๖๐ (ที่มา: สำนักวิจัย พัฒนาและอุทกวิทยา กรมทรัพยากรน้ำ)

[เวลา ๑๕.๐๐ น.(เมื่อวาน) - ๐๘.๐๐ น. (วันนี้)]

การแจ้งเตือน	สถานี	การแจ้งเตือน
เตือนสีแดง (อพยพ)	-	-
เตือนสีเหลือง (เตือนภัย)	บ้านโป่งน้ำร้อน ต.เสริมกลาง อ.เสริมงาม จ.ลำปาง บ้านน้ำพุ ต.บ้านน้ำพุ อ.ศรีมัท จ.สุโขทัย บ้านท่าฟ้าเหนือ ต.สระ อ.เชียงม่วน จ.พะเยา	ปริมาณฝนสะสม ๑๒ ชั่วโมง ๑๐๔.๕ มิลลิเมตร ปริมาณฝนสะสม ๑๒ ชั่วโมง ๑๐๖.๕ มิลลิเมตร ระดับน้ำ ๔.๖๗ เมตร ระดับวิกฤต ๕.๒๐ เมตร
เตือนสีเขียว (เฝ้าระวัง)	บ้านยางค่อม ต.ยางค่อม อ.พิปูน จ.นครศรีธรรมราช บ้านแสนทอง ต.ทต.เวียงต้า อ.ลอง จ.แพร่ บ้านวังดิน ต.บ้านกลาง อ.สอง จ.แพร่ บ้านสะลงนอก ต.สะลง อ.แมริม จ.เชียงใหม่ บ้านสบขาม ต.ขุนควร อ.ปง จ.พะเยา	ระดับน้ำ ๒.๒๐ เมตร ระดับวิกฤต ๓.๐๐ เมตร ระดับน้ำ ๑.๖๗ เมตร ระดับวิกฤต ๒.๘๐ เมตร ปริมาณฝนสะสม ๑๒ ชั่วโมง ๘๒.๕ มิลลิเมตร ระดับน้ำ ๒.๖๑ เมตร ระดับวิกฤต ๓.๗๐ เมตร ระดับน้ำ ๓.๙๒ เมตร ระดับวิกฤต ๕.๕๐ เมตร

*ได้รับข้อมูลจากทางSocial Media โดยโปรแกรม Line ศูนย์อุทกภัย ทน.

๗. สถานการณ์ธรณีพิบัติ ณ วันที่ ๗ กันยายน ๒๕๖๐ (ที่มา : กรมทรัพยากรธรณี)

ไม่มีสถานการณ์ธรณีพิบัติ

๘. เหตุการณ์วิกฤตน้ำปัจจุบัน ณ วันที่ ๘ กันยายน ๒๕๖๐ [เวลา ๑๕.๐๐ น.(เมื่อวาน) - ๐๘.๐๐ น. (วันนี้)]

ไม่มีสถานการณ์

๙. สถานการณ์อุทกภัย ณ วันที่ ๗ กันยายน ๒๕๖๐ (ที่มา : กรมป้องกันและบรรเทาสาธารณภัย)

อุทกภัย น้ำไหลหลาก และน้ำเอ่อล้นตลิ่ง จากอิทธิพลของลมมรสุมตะวันตกเฉียงใต้ หย่อมความกดอากาศต่ำ พายุโซนร้อน “ตาลัส” และพายุโซนร้อน “เซินกา” ห้วงที่ ๒ ตั้งแต่วันที่ ๕ ก.ค. - ๑๕ ส.ค. ๖๐ ในพื้นที่ ๔๔ จังหวัด (นครสวรรค์ ชัยนาท จันทบุรี เพชรบูรณ์ น่าน พระนครศรีอยุธยา อุทัยธานี กำแพงเพชร เชียงราย เชียงใหม่ อ่างทอง ตราด ระนอง ชัยภูมิ พิจิตร อุดรดิตถ์ พะเยา นนทบุรี พิษณุโลก สระบุรี เลย อุบลราชธานี ขอนแก่น มหาสารคาม แพร่ แม่ฮ่องสอน ประจวบคีรีขันธ์ ศรีสะเกษ นครราชสีมา ลพบุรี ลำปาง กาฬสินธุ์ บุรีรัมย์ สกลนคร สุโขทัย มุกดาหาร ชุมพร อำนาจเจริญ ร้อยเอ็ด อุดรธานี ยโสธร หนองคาย นครพนม และสุรินทร์) ๓๐๒ อำเภอ ๑,๗๒๔ ตำบล ๑๔,๑๐๕ หมู่บ้าน ๔๓ ชุมชน ประชาชนได้รับผลกระทบ ๖๐๙,๔๒๕ ครัวเรือน ๑,๘๙๘,๓๒๒ คน มีผู้เสียชีวิต ๔๐ ราย สถานการณ์คลี่คลายแล้ว ๓๙ จังหวัด **ยังคงมีสถานการณ์ ๕ จังหวัด** (กาฬสินธุ์ ร้อยเอ็ด ยโสธร อุบลราชธานี และพระนครศรีอยุธยา) ๒๐ อำเภอ ๑๑๐ ตำบล ๕๑๗ หมู่บ้าน ประชาชนได้รับผลกระทบ ๗๖๐ ครัวเรือน ๒,๙๑๐ คน

๑๐. การคาดหมายลักษณะอากาศ ๗ วันข้างหน้า (ระหว่างวันที่ ๖ - ๑๒ กันยายน ๒๕๖๐)

ในช่วงวันที่ ๗ - ๘ ก.ย. ประเทศไทยตอนบนมีฝนตกชุกหนาแน่น กับมีฝนตกหนักบางแห่งบริเวณภาคเหนือ ภาคตะวันออกเฉียงเหนือ ภาคกลาง ภาคตะวันออก และภาคใต้ รวมทั้งกรุงเทพมหานครและปริมณฑล ส่วนในช่วงวันที่ ๙ - ๑๒ ก.ย. ประเทศไทยจะมีฝนลดลง เว้นแต่ภาคเหนือ และภาคใต้ยังคงมีฝนมากกว่าภาคอื่นๆ

ลักษณะสำคัญทางอุตุนิยมวิทยา ในช่วงวันที่ ๗ - ๘ ก.ย. ร่องมรสุมพาดผ่านภาคเหนือตอนบน และตอนบนของภาคตะวันออกเฉียงเหนือ ประกอบกับมรสุมตะวันตกเฉียงใต้พัดปกคลุมทะเลอันดามันและภาคใต้ ลักษณะเช่นนี้ทำให้ประเทศไทยมีฝนตกชุกหนาแน่น และมีฝนตกหนักบางแห่ง ส่วนในช่วงวันที่ ๙ - ๑๒ ก.ย. ร่องมรสุมเลื่อนขึ้นไปพาดผ่านประเทศเมียนมา ลาว และเวียดนามตอนบน สำหรับมรสุมตะวันตกเฉียงใต้ยังคงพัดปกคลุมทะเลอันดามันและประเทศไทย ลักษณะเช่นนี้ทำให้ประเทศไทยตอนบนมีฝนลดลง เว้นแต่ภาคเหนือ และภาคใต้ยังคงมีฝนมากกว่าภาคอื่นๆ

ข้อควรระวัง ในช่วงวันที่ ๗-๘ ก.ย. ขอให้ประชาชนบริเวณภาคเหนือ ภาคตะวันออกเฉียงเหนือ ภาคกลาง และภาคตะวันออก ระวังอันตรายจากฝนตกหนัก ฝนที่ตกสะสม น้ำท่วมฉับพลัน และน้ำป่าไหลหลากไว้ด้วย

๑๑. การเตรียมความพร้อมรับมือสถานการณ์อุทกภัย (กรมทรัพยากรน้ำ)

สรุปการสูบน้ำ และบริการน้ำดื่ม เพื่อช่วยเหลือสถานการณ์อุทกภัยตั้งแต่ ๑ พฤษภาคม - ๖ กันยายน พ.ศ. ๒๕๖๐

หน่วยงาน	จังหวัด	ปริมาณสูบน้ำ (ลบ.ม.)	ปริมาณแจกจ่ายน้ำ (ลิตร)	ประโยชน์ที่ได้รับ		
				อุปโภค-บริโภค		
				ครัวเรือน	ประชากร	พื้นที่
ภาค ๑	ลำปาง	-	๓๗,๙๐๐	-	-	-
	กำแพงเพชร	๙๖,๐๐๐	๑๘,๙๖๗	๓,๕๘๗	๙,๐๖๐	-
	เชียงราย	-	๒๒,๕๖๘	-	-	-
	แม่ฮ่องสอน	-	๒๔,๕๔๙	-	-	-
	เชียงใหม่	-	๑๗,๗๗๔	-	-	-
ภาค ๒	นครสวรรค์	๑,๙๖๕,๖๐๐	-	๔,๔๗๔	๑๑,๖๔๐	๑๙,๐๐๐
	อุทัยธานี	๑,๑๗๙,๓๖๐	-	๓๕๐	๑,๔๐๐	๓,๒๐๐
	สมุทรปราการ	๒,๕๔๙,๘๘๐	-	-	-	-
	สระบุรี	๑,๓๘๒,๔๐๐	-	๓,๕๕๙	-	๓,๐๐๐
	พระนครศรีอยุธยา	๒๓๘,๑๔๐	-	-	-	๒๕
ภาค ๓	อุดรธานี	๑,๐๕๘,๔๒๐	-	๓,๘๘๓	๑๒,๑๒๖	-
ภาค ๔	กาฬสินธุ์	๑๓๒,๐๐๐	-	๑,๒๐๔	๖,๐๒๐	-
	ขอนแก่น	๑,๗๖๙,๒๒๐	-	๒,๒๒๙	๘,๗๔๒	-
	มหาสารคาม	๗๕๒,๔๐๐	-	๙๓๙	๓,๙๘๘	-
ภาค ๕	นครราชสีมา	๖๙๔,๐๐๐	-	๒,๓๕๖	๙,๒๒๕	-
ภาค ๖	สระแก้ว	๑,๒๘๔,๘๐๐	-	๑๒,๐๐๐	๔๘,๐๐๐	-
	ปราจีนบุรี	๑,๓๒๔,๖๐๐	-	๑,๐๐๙	๓,๑๓๙	๑๐,๗๘๗
ภาค ๗	สุพรรณบุรี	๒,๓๑๘,๒๒๐	-	๑,๘๐๐	๖,๐๒๐	๒๐,๗๐๐
	ประจวบคีรีขันธ์	๑๙,๔๔๐	-	๑๐๐	๓๐๐	-
ภาค ๘	สุโขทัย	๑๕๓,๐๐๐	-	-	-	๑,๒๐๐
	อุดรดิตถ์	-	๖๗๑,๕๘๕	๓,๗๔๗	๑๔,๘๘๐	-
	พิษณุโลก	๑๘,๐๐๐	๑๖๒,๐๐๐	-	-	๑,๐๐๐
		๑๖,๙๓๕,๔๘๐	๙๕๕,๓๔๓	๔๑,๒๓๗	๑๓๔,๕๓๙	๕๘,๙๑๒

จึงเรียนมาเพื่อโปรดทราบ

นายวรศาสน์ อภัยพงษ์
อธิบดีกรมทรัพยากรน้ำ