



รายงานการเฝ้าระวังติดตามสถานการณ์น้ำ ๒๔ ชั่วโมง

ศูนย์ป้องกันวิกฤติน้ำ กรมทรัพยากรน้ำ กระทรวงทรัพยากรธรรมชาติและสิ่งแวดล้อม
โทรศัพท์ ๐ ๒๒๕๘ ๖๖๓๑ โทรสาร ๐ ๒๒๕๘ ๖๖๒๙ <http://www.dwr.go.th>

รายงานฉบับที่ ๗๔๙/๒๕๖๐

เวลา ๐๘.๐๐ น.

วันที่ ๑๖ มกราคม ๒๕๖๐

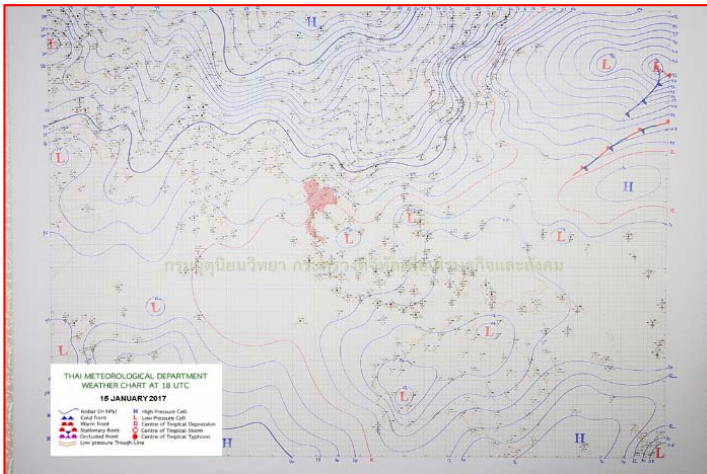
เรื่อง รายงานการเฝ้าระวังติดตามสถานการณ์น้ำ ๒๔ ชั่วโมง

เรียน รมว.ทส. เลขานุการ รมว.ทส. ปกท.ทส. รอง ปกท.ทส. อทท. รอง อทท. และหน่วยงานที่เกี่ยวข้อง

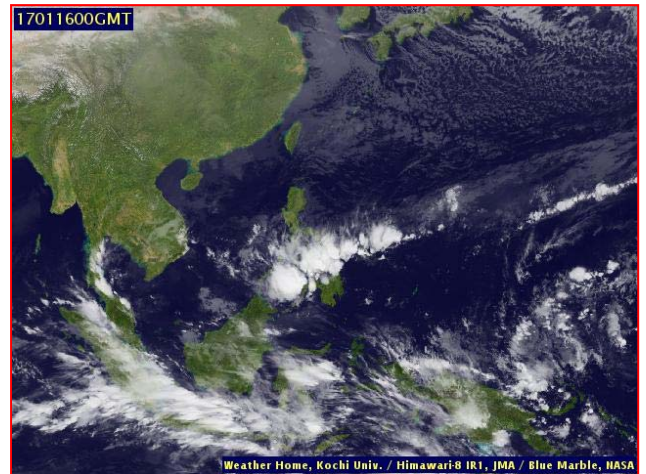
กรมทรัพยากรน้ำขอรายงานการเฝ้าระวังและติดตามสถานการณ์น้ำ ประจำวันที่ ๑๖ มกราคม ๒๕๖๐ ดังนี้

๑. สภาวะอากาศ ณ เวลา ๐๖.๐๐ น. (ที่มา: กรมอุตุนิยมวิทยา)

พยากรณ์อากาศ ๒๔ ชั่วโมงข้างหน้า ประเทศไทยตอนบน มีอากาศเย็นกับมีหมอกในตอนเช้าและอุณหภูมิลดลงอีก ๑-๒ องศาเซลเซียส ขอให้ประชาชนบริเวณดังกล่าวดูแลสุขภาพเนื่องจากสภาพอากาศที่เปลี่ยนแปลงและระมัดระวังในการสัญจรผ่านบริเวณที่มีหมอกไว้ด้วย ส่วนภาคใต้จะเริ่มมีฝนเพิ่มขึ้นและมีฝนหนักบางแห่งในระยะนี้

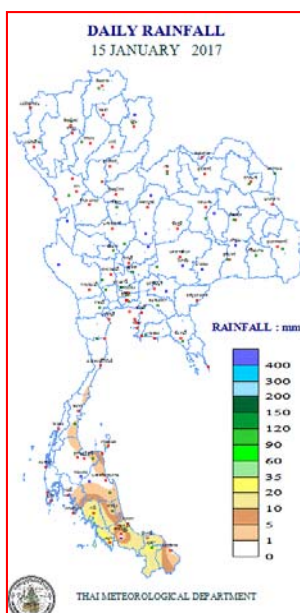


แผนที่อากาศ วันที่ ๑๖ ม.ค. ๒๕๖๐ เวลา ๐๑.๐๐ น.



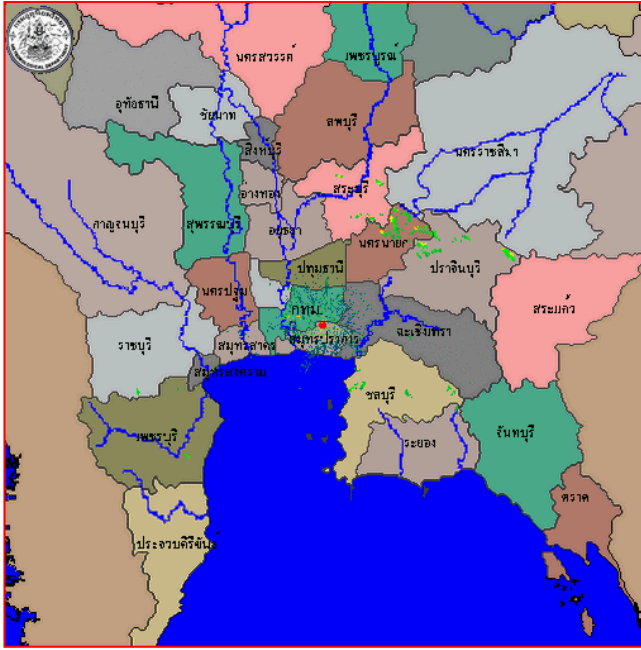
ภาพถ่ายจากดาวเทียม วันที่ ๑๖ ม.ค. ๒๕๖๐ เวลา ๐๗.๐๐ น.

๒. ปริมาณฝนสะสม ณ เวลา ๐๗.๐๐ น. (เมื่อวาน) - ๐๗.๐๐ น. (วันนี้) (ที่มา: กรมอุตุนิยมวิทยา)

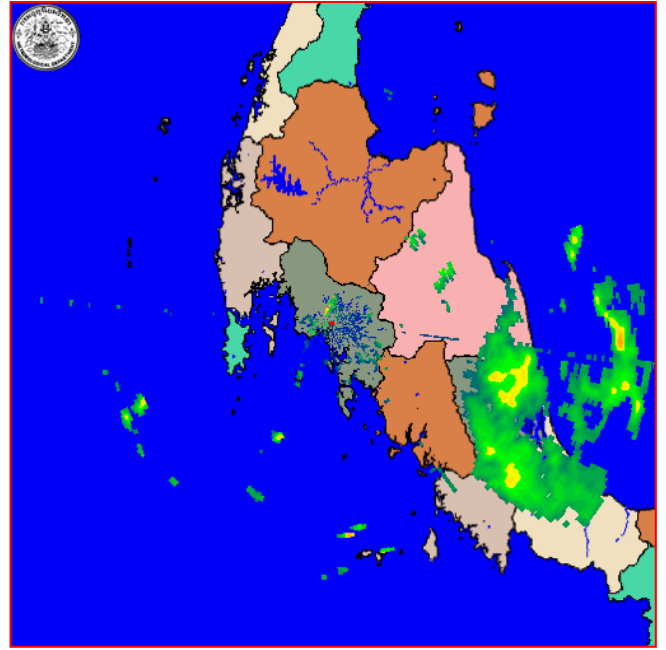


จุดตรวจวัด	ปริมาณฝน (มม.)
จ.สตูล	๒๗.๗
จ.ตรัง	๒๕.๖
จ.สุราษฎร์ธานี (เกาะสมุย)	๒๓.๗
จ.ยะลา (สภข.)	๒๓.๐
จ.ปัตตานี	๑๕.๙
จ.สงขลา (คองษ์ สภข.)	๑๐.๐
จ.นครศรีธรรมราช (ฉวาง)	๐.๘

๓. เรดาร์ตรวจอากาศ ณ วันที่ ๑๖ มกราคม ๒๕๖๐ (ที่มา: กรมอุตุนิยมวิทยา)



สถานีสุวรรณภูมิ เวลา ๐๗.๓๐ น.



สถานีกระบี่ เวลา ๐๘.๓๐ น.

จากเรดาร์ตรวจอากาศ จะพบว่ามียกุ่มเมฆฝนกระจายบริเวณภาคกลาง ภาคตะวันออก และภาคใต้

๔. สถานการณ์น้ำในอ่างเก็บน้ำขนาดใหญ่ ณ วันที่ ๑๕ มกราคม ๒๕๖๐ (ที่มา: กรมชลประทาน)

สภาพน้ำในอ่างเก็บน้ำขนาดใหญ่ ปริมาณน้ำในอ่างฯ ๔๘,๔๖๒ ล้าน ลบ.ม. คิดเป็นร้อยละ ๖๘ (ปริมาณน้ำใช้การได้ ๒๔,๙๓๖ ล้าน ลบ.ม. คิดเป็นร้อยละ ๕๓) ปริมาณน้ำในอ่างฯ เทียบกับปี ๒๕๕๘ (๓๘,๙๒๘ ล้าน ลบ.ม. คิดเป็นร้อยละ ๕๕) มากกว่าปี ๒๕๕๘ จำนวน ๙,๕๓๔ ล้าน ลบ.ม. ปริมาณน้ำไหลลงอ่างฯ จำนวน ๓๒.๓๔ ล้าน ลบ.ม. ปริมาณน้ำระบายจำนวน ๘๗.๔๐ ล้าน ลบ.ม. สามารถรับน้ำได้อีก ๒๒,๒๙๕ ล้าน ลบ.ม. ในช่วงฤดูแล้งตั้งแต่วันที่ ๑ พฤศจิกายน ๒๕๕๙ ถึงปัจจุบัน ปริมาณน้ำไหลลงอ่างฯ สะสม จำนวน ๕,๑๔๐ ลบ.ม. ปริมาณน้ำระบายสะสม จำนวน ๔,๙๑๐ ล้าน ลบ.ม.

อ่างเก็บน้ำ	ปริมาณน้ำในอ่าง		ปริมาณน้ำใช้การได้		ปริมาณน้ำไหลลงอ่าง		ปริมาณน้ำระบาย		ปริมาณน้ำรับได้อีก (ล้าน ม. ^๓) (ความจุที่ รนส.- ปริมาณน้ำปัจจุบัน)
	ปริมาณ (ล้าน ม. ^๓)	% น้ำเก็บกัก	ปริมาณ (ล้าน ม. ^๓)	% น้ำใช้การ	วันนี้ (ล้าน ม. ^๓)	เมื่อวาน (ล้าน ม. ^๓)	วันนี้ (ล้าน ม. ^๓)	เมื่อวาน (ล้าน ม. ^๓)	
๑.ภูมิพล	๖,๙๑๕	๕๑	๓,๑๑๕	๓๒	๔.๗๓	๓.๐๕	๑๑.๐๐	๑๑.๐๐	๖,๕๔๐
๒.สิริกิติ์	๗,๐๓๑	๗๔	๔,๑๘๑	๖๓	๗.๘๙	๗.๘๕	๒๕.๐๓	๒๕.๐๑	๓,๔๕๙
๓.จุฬาภรณ์	๑๔๗	๙๙	๑๑๐	๘๖	๐.๒๒	๐.๐๐	๐.๐๐	๑.๔๓	๓๓
๔.อุบลรัตน์	๑,๙๘๒	๘๒	๑,๔๐๑	๗๖	๐.๐๐	๐.๐๐	๙.๗๒	๘.๑๐	๒,๖๔๔
๕.ลำปาว	๑,๐๔๐	๕๓	๙๔๐	๕๐	๐.๐๐	๒.๖๑	๔.๗๖	๔.๗๕	๑,๔๐๕
๖.สิรินธร	๑,๕๒๕	๗๘	๖๙๔	๖๑	๐.๐๐	๐.๐๐	๑.๑๔	๒.๗๒	๔๓๖
๗.ป่าสักชลสิทธิ์	๗๙๒	๘๓	๗๘๙	๘๒	๐.๐๐	๑.๘๑	๖.๕๐	๖.๕๒	๑๖๑
๘.ศรีนครินทร์	๑๓,๕๕๐	๗๖	๓,๒๘๕	๔๔	๑.๘๓	๔.๖๗	๕.๙๕	๖.๐๑	๕,๒๑๐
๙.วีรลพการณ	๕,๕๙๒	๖๓	๒,๕๘๐	๔๔	๒.๐๑	๑.๙๔	๑๐.๐๙	๑๐.๐๓	๕,๔๐๐
๑๐.ขุนด่านปราการชล	๑๘๓	๘๒	๑๗๙	๘๑	๐.๐๑	๐.๐๑	๒.๐๗	๒.๓๒	๔๐
๑๑.รัชชประภา	๔,๙๙๔	๘๙	๓,๖๔๓	๘๕	๓.๘๘	๓.๘๗	๐.๐๐	๐.๐๐	๑,๑๕๓
๑๒.บางบาล	๗๖๖	๕๓	๔๙๐	๔๒	๓.๘๖	๔.๒๒	๐.๐๐	๐.๐๐	๘๒๗

๕. สถานการณ์น้ำในประเทศ ณ วันที่ ๑๒ - ๑๖ มกราคม ๒๕๖๐ (ที่มา: กรมชลประทาน)

สถานี	แม่น้ำ	อำเภอ	จังหวัด	ระดับตลิ่ง (ม.รทก.)	ระดับน้ำ (ม.รทก.)					แนวโน้ม
					พฤษภาคม	ตุลาคม	พฤศจิกายน	ธันวาคม	มกราคม	
					๑๒ ม.ค.	๑๓ ม.ค.	๑๔ ม.ค.	๑๕ ม.ค.	๑๖ ม.ค.	
P.๑	ปิง	เมือง	เชียงใหม่	๓.๗๐	๑.๔๑	๑.๓๐	๑.๒๔	๑.๑๘	๑.๒๘	เพิ่มขึ้น
W.๑C	วัง	เมือง	ลำปาง	๕.๒๐	-๐.๓๐	-๐.๔๑	-๐.๖๓	-๐.๖๗	-๐.๖๙	ลดลง
Y.๔	ยม	เมือง	สุโขทัย	๗.๔๕	๐.๗๘	๐.๘๒	๐.๖๐	๐.๘๒	๑.๒๗	เพิ่มขึ้น
N.๗A	น่าน	เมือง	พิจิตร	๑๐.๗๘	๓.๑๒	๓.๑๙	๓.๔๐	๓.๓๐	๓.๑๐	ลดลง
C.๑๓	เจ้าพระยา	สรรพยา	ชัยนาท	๑๖.๓๔	๑๔.๘๐	๑๔.๘๖	๑๔.๙๕	๑๕.๐๕	๑๕.๑๗	เพิ่มขึ้น
M.๖A	มูล	สตึก	บุรีรัมย์	๖.๐๐	๐.๘๑	๐.๗๙	๐.๗๘	๐.๗๘	๐.๗๘	ทรงตัว
M.๗	มูล	เมือง	อุบลราชธานี	๗.๐๐	๑.๗๑	๑.๗๒	๑.๖๙	๑.๖๘	๑.๖๘	ลดลง
M.๑๙๑	ลำตะคอง	เมือง	นครราชสีมา	๓.๐๐	๐.๘๕	๐.๘๑	๐.๕๑	๐.๘๓	๐.๘๓	เพิ่มขึ้น
M.๑๕๙	ลำชี	จอมพระ	สุรินทร์	๑๑.๓๐	๒.๒๐	๑.๙๗	๑.๙๕	๑.๙๗	๑.๙๗	เพิ่มขึ้น
M.๙๕	ลำเสียวใหญ่	สุวรรณภูมิ	ร้อยเอ็ด	๓.๒๐	๒.๒๐	๒.๒๐	๒.๑๙	๒.๑๘	๒.๑๘	ลดลง
X.๖๔	คลองท่าแซะ	ท่าแซะ	ชุมพร	๑๗.๑๓	๑๔.๗๔	๑๓.๑๐	๑๑.๐๓	๑๐.๔๙	๑๐.๑๙	ลดลง
X.๑๔๙	คลองกลาย	นบพิตำ	นครศรีธรรมราช	๓๓.๙๖	๒๙.๖๘	๒๙.๗๖	๒๙.๗๓	๒๙.๖๕	๒๙.๖๑	ลดลง
X.๒๗๔	แม่น้ำโก-ลก	แว้ง	นราธิวาส	๒๒.๔๐	๑๙.๕๐	๑๙.๔๒	๑๙.๓๕	๑๙.๒๙	๑๙.๒๓	ลดลง
X.๓๗A	แม่น้ำตาปี	พระแสง	สุราษฎร์ธานี	๑๐.๗๖	๑๑.๙๐	๑๑.๕๒	๑๑.๑๒	๑๐.๘๙	๐.๕๓	ลดลง

*** ยังไม่ได้รับรายงาน

สถานการณ์น้ำในพื้นที่ลุ่มน้ำโขง ณ วันที่ ๑๒ มกราคม ๒๕๖๐ (ที่มา:MRC: Mekong River Commission)

สถานี	ระดับตลิ่ง(เมตร)	ระดับน้ำ (เมตร)	ต่ำกว่าระดับตลิ่ง (เมตร)	แนวโน้ม
อ.เชียงแสน จ.เชียงราย	๑๒.๘๐	-	-	-
อ.เชียงคาน จ.เลย	๑๖.๐๐	๖.๓๙	๙.๖๑	เพิ่มขึ้น
อ.เมือง จ.หนองคาย	๑๒.๒๐	๓.๔๓	๘.๗๗	เพิ่มขึ้น
อ.เมือง จ.นครพนม	๑๒.๕๐	๒.๓๕	๑๐.๑๕	ลดลง
อ.เมือง จ.มุกดาหาร	๑๒.๐๐	๒.๕๘	๙.๔๒	เพิ่มขึ้น
อ.โขงเจียม จ.อุบลราชธานี	๑๔.๕๐	๒.๘๗	๑๑.๖๓	เพิ่มขึ้น

๖. สถานการณ์เตือนภัย Early Warning ณ วันที่ ๑๖ มกราคม ๒๕๖๐ (ที่มา: สำนักวิจัย พัฒนาและอุทกวิทยา กรมทรัพยากรน้ำ) [เวลา ๑๕.๐๐ น.(เมื่อวาน) - ๐๘.๐๐ น. (วันนี้)]

การแจ้งเตือน	สถานี	การแจ้งเตือน
เตือนสีแดง (อพยพ)	-	-
เตือนสีเหลือง (เตือนภัย)	-	-
เตือนสีเขียว (เฝ้าระวัง)	-	-

*ได้รับข้อมูลจากทาง Social Media โดยโปรแกรม Line ศูนย์อุทกภัย ทน.

๗. สถานการณ์ธรณีพิบัติ ณ วันที่ ๑๕ มกราคม ๒๕๖๐ (ที่มา : กรมทรัพยากรธรณี)

ไม่มีสถานการณ์ธรณีพิบัติภัย

๘. เหตุการณ์วิกฤตน้ำปัจจุบัน ณ วันที่ ๑๕ มกราคม ๒๕๖๐ [เวลา ๑๕.๐๐ น.(เมื่อวาน) - ๐๘.๐๐ น. (วันนี้)]

ไม่มีเหตุการณ์วิกฤตน้ำ

๙. สถานการณ์อุทกภัย ณ วันที่ ๑๖ มกราคม ๒๕๖๐ (ที่มา : กรมป้องกันและบรรเทาสาธารณภัย)

สถานการณ์อุทกภัย วาตภัย และน้ำป่าไหลหลาก ในพื้นที่จังหวัดภาคใต้

ตั้งแต่วันที่ ๑ มกราคม ๒๕๖๐ – ปัจจุบัน ยังคงมีสถานการณ์ ๑๒ จังหวัด (พัทลุง นราธิวาส ยะลา สงขลา ปัตตานี ตรัง สุราษฎร์ธานี นครศรีธรรมราช ชุมพร ระนอง กระบี่ ประจวบคีรีขันธ์) ๑๑๙ อำเภอ ๗๒๒ ตำบล ๕,๖๑๓ หมู่บ้าน ๕๓๑,๙๑๑ ครัวเรือน ๑,๖๒๑,๔๑๔ คน เสียชีวิต ๔๑ ราย

ความเสียหายด้านสิ่งสาธารณประโยชน์ ประกอบด้วย สถานที่ราชการ ๒๐ แห่ง ถนน ๑,๑๗๒ จุด คอสะพาน ๑๙๑ แห่ง ท่อระบายน้ำ ๑๕๓ แห่ง ฝาย ๓๗ แห่ง โรงเรียน ๒๗ แห่ง วัด/มัสยิด ๑๘ แห่ง

- จังหวัดที่สถานการณ์คลี่คลายแล้ว ๖ จังหวัด (จ.ยะลา ระนอง นราธิวาส ปัตตานี กระบี่ ชุมพร)
- ปัจจุบันยังคงได้รับผลกระทบจำนวน ๖ จังหวัด ๓๖ อำเภอ ๑๘๙ ตำบล ๑,๓๐๙ หมู่บ้าน

๑๐. การคาดหมายลักษณะอากาศ ๗ วันข้างหน้า (ระหว่างวันที่ ๑๖ - ๒๑ มกราคม ๒๕๖๐)

ในช่วงวันที่ ๑๕-๒๑ ม.ค. ๖๐ ประเทศไทยตอนบน จะมีอากาศเย็นลง โดยอุณหภูมิจะลดลง ๒-๔ องศาเซลเซียส สำหรับในช่วงวันที่ ๑๖-๒๑ ม.ค. ๖๐ ภาคใต้จะมีฝนเพิ่มขึ้น กับมีฝนตกหนักบางแห่ง ส่วนคลื่นลมบริเวณอ่าวไทยมีกำลังแรงขึ้น โดยมีคลื่นสูง ๒-๓ เมตร

จึงเรียนมาเพื่อโปรดทราบ

นายวรศาสน์ อภัยพงษ์
อธิบดีกรมทรัพยากรน้ำ