



รายงานการเฝ้าระวังติดตามสถานการณ์น้ำ ๒๔ ชั่วโมง

ศูนย์ป้องกันวิกฤติน้ำ กรมทรัพยากรน้ำ กระทรวงทรัพยากรธรรมชาติและสิ่งแวดล้อม
โทรศัพท์ ๐ ๒๒๔๘ ๖๖๓๑ โทรสาร ๐ ๒๒๔๘ ๖๖๒๙ <http://www.dwr.go.th>

รายงานฉบับที่ ๙๒๖/๒๕๖๐

เวลา ๐๘.๐๐ น.

วันที่ ๑๕ เมษายน ๒๕๖๐

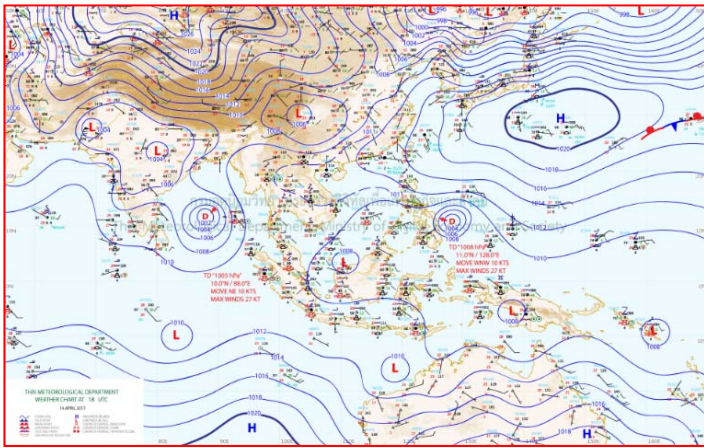
เรื่อง รายงานการเฝ้าระวังติดตามสถานการณ์น้ำ ๒๔ ชั่วโมง

เรียน รมว.ทส. เลขานุการ รมว.ทส. ปกท.ทส. รอง ปกท.ทส. อทน. รอง อทน. และหน่วยงานที่เกี่ยวข้อง

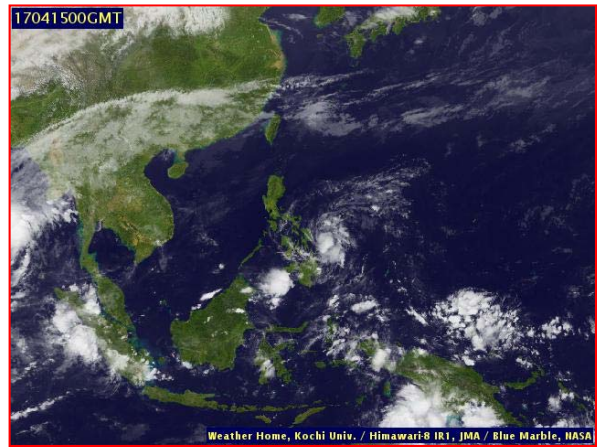
กรมทรัพยากรน้ำขอรายงานการเฝ้าระวังและติดตามสถานการณ์น้ำ ประจำวันที่ ๑๕ เมษายน ๒๕๖๐ ดังนี้

๑. สภาพอากาศ ณ เวลา ๐๖.๐๐ น. (ที่มา: กรมอุตุนิยมวิทยา)

พยากรณ์อากาศ ๒๔ ชั่วโมงข้างหน้า ประเทศไทยตอนบนมีอากาศร้อนในตอนกลางวัน โดยจะมีพายุฤดูร้อนเกิดขึ้นในบริเวณภาคตะวันออกเฉียงเหนือ ภาคเหนือ ภาคตะวันออก และภาคกลาง ขอให้ประชาชนในบริเวณดังกล่าวควรหลีกเลี่ยงการอยู่ในที่โล่งแจ้ง ใต้ต้นไม้ใหญ่ และป้ายโฆษณาที่ไม่แข็งแรง ในขณะที่เกิดพายุฝนฟ้าคะนองและระลอกฝนที่เกิดจากลมกระโชกแรง ฟ้าผ่า และลูกเห็บตกไว้ด้วย ส่วนภาคใต้ยังคงมีฝนตกได้ในระยะนี้

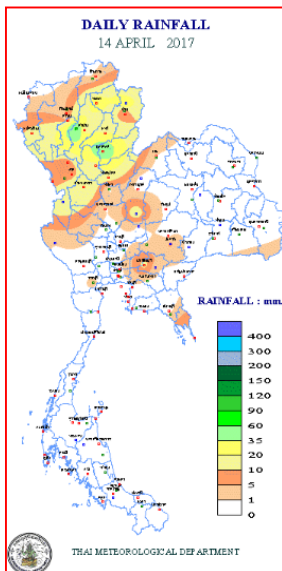


แผนที่อากาศ วันที่ ๑๕ เม.ย. ๒๕๖๐ เวลา ๐๖.๐๐ น.



ภาพถ่ายจากดาวเทียม วันที่ ๑๕ เม.ย. ๒๕๖๐ เวลา ๐๗.๐๐ น.

๒. ปริมาณฝนสะสม ณ เวลา ๐๗.๐๐ น. (เมื่อวาน) - ๐๗.๐๐ น. (วันนี้) (ที่มา: กรมอุตุนิยมวิทยา)

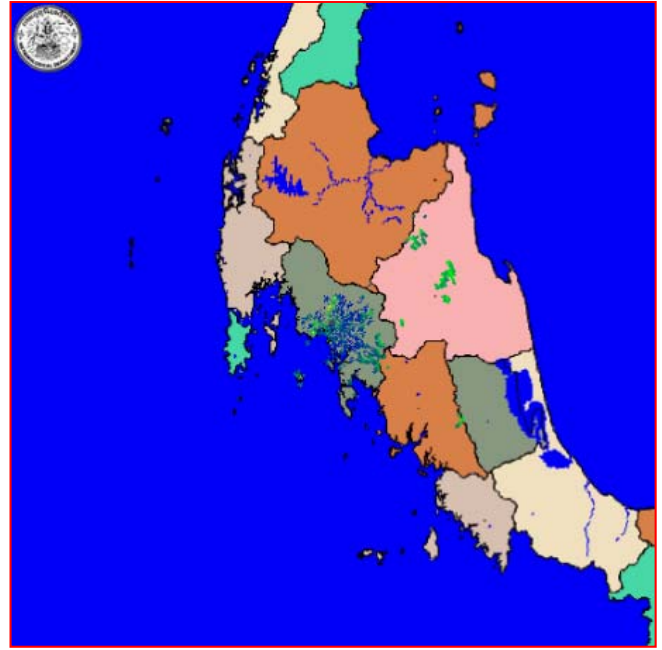


จุดตรวจวัด	ปริมาณฝน (มม.)
จ.ลำปาง (สภข.)	๖๙.๐
จ.น่าน (ท่าวังผา)	๓๗.๒
จ.ลำปาง (เถิน)	๒๙.๔
จ.กำแพงเพชร	๒๐.๖
จ.แพร่	๑๘.๖
จ.ตาก (อุ้มผาง)	๑๕.๖
จ.พิษณุโลก	๑๕.๐

๓. เรดาร์ตรวจอากาศ ณ วันที่ ๑๕ เมษายน ๒๕๖๐ (ที่มา: กรมอุตุนิยมวิทยา)



สถานีสุวรรณภูมิ เวลา ๐๘.๓๐ น.



สถานีกระบี่ เวลา ๐๘.๔๕ น.

จากเรดาร์ตรวจอากาศ จะพบว่ามียกกลุ่มเมฆฝนกระจายบริเวณภาคตะวันออกเฉียงเหนือ และภาคใต้

๔. สถานการณ์น้ำในอ่างเก็บน้ำขนาดใหญ่ ณ วันที่ ๑๔ เมษายน ๒๕๖๐ (ที่มา: กรมชลประทาน)

สภาพน้ำในอ่างเก็บน้ำขนาดใหญ่ปริมาณน้ำในอ่างฯ ๔๐,๐๘๒ ล้าน ลบ.ม. คิดเป็นร้อยละ ๕๗ (ปริมาณน้ำใช้การได้ ๑๖,๕๕๖ ล้านลบ.ม. คิดเป็นร้อยละ ๓๕) ปริมาณน้ำในอ่างฯ เทียบกับปี ๒๕๕๙ (๓๓,๕๙๙ ล้าน ลบ.ม. คิดเป็นร้อยละ ๔๓) มากกว่าปี ๒๕๕๙ จำนวน ๖,๔๘๓ ล้าน ลบ.ม. ปริมาณน้ำไหลลงอ่างฯ จำนวน ๒๓.๕๒ ล้าน ลบ.ม. ปริมาณน้ำระบายจำนวน ๙๐.๓๙ ล้าน ลบ.ม. สามารถรับน้ำได้อีก ๓๐,๖๓๕ ล้าน ลบ.ม. ในช่วงฤดูแล้งตั้งแต่วันที่ ๑ พฤศจิกายน ๒๕๕๙ ถึงปัจจุบัน ปริมาณน้ำไหลลงอ่างฯ สะสม จำนวน ๗,๑๘๙ ล้าน ลบ.ม. ปริมาณน้ำระบายสะสม จำนวน ๑๓,๗๖๐ ล้าน ลบ.ม.

อ่างเก็บน้ำ	ปริมาณน้ำในอ่าง		ปริมาณน้ำใช้การได้		ปริมาณน้ำไหลลงอ่าง		ปริมาณน้ำระบาย		ปริมาณน้ำรับได้อีก (ล้าน ม. ^๓) (ความจุที่ รนส- ปริมาณน้ำ ปัจจุบัน)
	ปริมาณ (ล้าน ม. ^๓)	% น้ำเก็บกัก	ปริมาณ (ล้าน ม. ^๓)	% น้ำใช้การ	วันนี้ (ล้าน ม. ^๓)	เมื่อวาน (ล้าน ม. ^๓)	วันนี้ (ล้าน ม. ^๓)	เมื่อวาน (ล้าน ม. ^๓)	
๑.ภูมิพล	๕,๘๙๖	๔๔	๒,๐๙๖	๒๒	๐.๐๐	๐.๐๐	๙.๐๐	๙.๐๐	๗,๕๕๕
๒.สิริกิติ์	๕,๑๒๓	๕๔	๒,๒๗๓	๓๔	๒.๙๖	๓.๑๒	๑๕.๒๖	๑๕.๔๔	๕,๕๐๔
๓.จุฬารัตน์	๗๙	๔๘	๔๒	๓๓	๐.๑๓	๐.๐๐	๐.๑๐	๐.๒๙	๑๒๘
๔.อุบลรัตน์	๑,๒๐๓	๕๐	๖๒๒	๓๔	๐.๐๐	๐.๐๐	๕.๐๑	๕.๐๐	๑,๒๒๐
๕.ลำปาง	๕๖๘	๒๙	๔๖๘	๒๕	๐.๐๐	๐.๐๐	๔.๕๑	๔.๕๗	๑,๘๗๗
๖.สิรินธร	๑,๑๖๒	๕๙	๓๓๑	๒๙	๐.๕๗	๐.๐๐	๑.๖๖	๑.๐๗	๘๐๒
๗.ป่าสักชลสิทธิ์	๓๑๗	๓๓	๓๑๔	๓๓	๐.๒๑	๐.๐๐	๓.๐๕	๓.๐๕	๖๔๐
๘.ศรีนครินทร์	๑๒,๘๖๔	๗๒	๒,๕๙๙	๓๕	๒.๓๕	๐.๒๐	๘.๙๖	๙.๐๐	๕,๙๗๕
๙.วชิราลงกรณ	๔,๕๐๐	๕๑	๑,๔๘๘	๒๕	๑.๒๗	๑.๒๖	๑๓.๑๔	๑๓.๑๕	๖,๔๘๗
๑๐.ขุนด่านปราการชล	๘๒	๓๗	๗๘	๓๕	๐.๐๔	๐.๐๐	๑.๓๗	๑.๓๗	๑๔๒
๑๑.รัชชประภา	๔,๕๘๗	๘๑	๓,๒๓๕	๗๕	๕.๗๑	๖.๓๕	๙.๘๘	๘.๙๒	๒,๐๒๘
๑๒.บางกลาง	๑,๑๑๘	๗๗	๘๔๒	๗๑	๕.๘๙	๗.๓๐	๐.๐๐	๐.๐๐	๕๖๒

๕. สถานการณ์น้ำในประเทศ ณ วันที่ ๑๑ - ๑๕ เมษายน ๒๕๖๐ (ที่มา: กรมชลประทาน)

สถานี	แม่น้ำ	อำเภอ	จังหวัด	ระดับ ตลิ่ง (ม.รทก.)	ระดับน้ำ (ม.รทก.)					แนวโน้ม
					อังคาร	พุธ	พฤหัสบดี	ศุกร์	เสาร์	
					๑๑ เม.ย.	๑๒ เม.ย.	๑๓ เม.ย.	๑๔ เม.ย.	๑๕ เม.ย.	
P.๑	ปิง	เมือง	เชียงใหม่	๓.๗๐	๑.๒๕	๑.๑๗	๑.๐๖	๑.๐๕	๑.๓๐	เพิ่มขึ้น
W.๑C	วัง	เมือง	ลำปาง	๕.๒๐	๐.๒๐	๐.๒๑	๐.๒๕	๐.๒๒	๐.๒๙	เพิ่มขึ้น
Y.๑๖	ยม	บางระกำ	พิษณุโลก	๑.๕๔	๐.๖๐	๐.๖๐	๐.๖๐	๐.๖๐	๐.๖๐	ทรงตัว
N.๗A	น่าน	เมือง	พิจิตร	๑๐.๗๘	๑.๘๓	๑.๘๔	๒.๑๒	๑.๙๙	๒.๐๕	เพิ่มขึ้น
C.๑๓	เจ้าพระยา	สรรพยา	ชัยนาท	๑๖.๓๔	๑๕.๒๙	๑๕.๑๙	๑๕.๐๒	๑๔.๘๗	๑๔.๗๖	ลดลง
M.๖A	มูล	สตึก	บุรีรัมย์	๖.๐๐	๐.๔๘	๐.๔๗	๐.๔๖	๐.๔๖	๐.๔๖	ทรงตัว
M.๗	มูล	เมือง	อุบลราชธานี	๗.๐๐	๒.๐๐	๑.๘๐	๑.๗๖	๑.๗๖	๑.๖๗	ลดลง
M.๑๙๑	ลำตะคอง	เมือง	นครราชสีมา	๓.๐๐	๐.๕๑	๐.๖๑	๐.๖๕	๐.๖๕	๐.๘๓	เพิ่มขึ้น
M.๑๕๙	ลำชี	จอมพระ	สุรินทร์	๑๑.๓๐	๒.๐๗	๒.๐๖	๒.๐๗	๒.๐๗	๒.๐๖	ลดลง
M.๙๕	ลำเสียวใหญ่	สุวรรณภูมิ	ร้อยเอ็ด	๓.๒๐	๑.๓๑	๑.๓๐	๑.๓๐	๑.๒๙	๑.๒๗	ลดลง
X.๖๔	คลองท่าแซะ	ท่าแซะ	ชุมพร	๑๗.๑๓	๗.๙๑	๗.๗๖	๗.๗๕	๗.๗๕	๗.๗๔	ลดลง
X.๑๔๙	คลองกลาย	นบพิตำ	นครศรีธรรมราช	๓๓.๙๖	๒๙.๒๔	๒๙.๒๒	๒๙.๑๔	๒๙.๑๒	๒๙.๑๐	ลดลง
X.๒๗๔	แม่น้ำโก-ลก	แว้ง	นราธิวาส	๒๒.๔๐	๑๙.๕๙	๑๙.๑๓	๑๙.๑๕	๑๙.๑๐	๑๙.๐๕	ลดลง
X.๓๗A	แม่น้ำตาปี	พระแสง	สุราษฎร์ธานี	๑๐.๗๖	๗.๖๖	๘.๐๖	๘.๔๕	๘.๔๕	๘.๑๘	ลดลง

*** ยังไม่ได้รับรายงาน

๖. สถานการณ์น้ำในพื้นที่ลุ่มน้ำโขง ณ วันที่ ๑๐ เมษายน ๒๕๖๐ (ที่มา:MRC: Mekong River Commission)

สถานี	ระดับตลิ่ง(เมตร)	ระดับน้ำ (เมตร)	ต่ำกว่าระดับตลิ่ง (เมตร)	แนวโน้ม
อ.เชียงแสน จ.เชียงราย	๑๒.๘๐	๓.๘๓	๘.๙๗	ลดลง
อ.เชียงคาน จ.เลย	๑๖.๐๐	๖.๑๒	๙.๘๘	ลดลง
อ.เมือง จ.หนองคาย	๑๒.๒๐	๓.๒๗	๘.๙๓	ลดลง
อ.เมือง จ.นครพนม	๑๒.๕๐	๒.๕๙	๙.๙๑	ลดลง
อ.เมือง จ.มุกดาหาร	๑๒.๐๐	๒.๗๗	๙.๒๓	เพิ่มขึ้น
อ.โขงเจียม จ.อุบลราชธานี	๑๔.๕๐	๓.๐๙	๑๑.๔๑	ลดลง

๖. สถานการณ์เตือนภัย Early Warning ณ วันที่ ๑๕ เมษายน ๒๕๖๐ (ที่มา: สำนักวิจัย พัฒนาและอุทกวิทยา กรมทรัพยากรน้ำ)

[เวลา ๑๕.๐๐ น.(เมื่อวาน) - ๐๘.๐๐ น. (วันนี้)]

การแจ้งเตือน	สถานี	การแจ้งเตือน
เตือนสีแดง (อพยพ)	-	-
เตือนสีเหลือง (เตือนภัย)	-	-
เตือนสีเขียว (เฝ้าระวัง)	-	-

*ได้รับข้อมูลจากทาง Social Media โดยโปรแกรม Line ศูนย์อุทกภัย ทน.

๗. สถานการณ์ธรณีพิบัติ ณ วันที่ ๑๕ เมษายน ๒๕๖๐ (ที่มา : กรมทรัพยากรธรณี)

ไม่มีสถานการณ์ธรณีพิบัติ

๘. เหตุการณ์วิกฤตน้ำปัจจุบัน ณ วันที่ ๑๕ เมษายน ๒๕๖๐ [เวลา ๑๕.๐๐ น.(เมื่อวาน) - ๐๘.๐๐ น. (วันนี้)]

ไม่มีเหตุการณ์วิกฤตน้ำ

๙. สถานการณ์อุทกภัย ภัยแล้ง ณ วันที่ ๑๕ เมษายน ๒๕๖๐ (ที่มา : กรมป้องกันและบรรเทาสาธารณภัย)

สถานการณ์อุทกภัย วาตภัย และน้ำป่าไหลหลาก ปัจจุบันสถานการณ์คลี่คลายแล้วทุกจังหวัดอยู่ระหว่างฟื้นฟู

สถานการณ์ภัยแล้ง ปัจจุบันมีจังหวัดที่ประกาศเขตการให้ความช่วยเหลือผู้ประสบภัยพิบัติกรณีฉุกเฉิน (ภัยแล้ง) จำนวน

๑ จังหวัด ๓ อำเภอ ๑๓ ตำบล ๘๕ หมู่บ้าน (สระแก้ว)

๑๐. การเตรียมความพร้อมรับมือสถานการณ์ภัยแล้ง (กรมทรัพยากรน้ำ)

การช่วยเหลือพื้นที่ประสบปัญหาภัยแล้งโดยกรมทรัพยากรน้ำ ระหว่างวันที่ ๑ ตุลาคม ๒๕๕๙ - วันที่ ๒๗ มีนาคม ๒๕๖๐ โดยสูบน้ำจากแหล่งน้ำธรรมชาติไปเติมในแหล่งน้ำสำหรับอุปโภคบริโภค จำนวน ๑๕ จังหวัด ๔๘ จุด ปริมาณการสูบน้ำ ๘,๗๔๑,๓๗๐ ลบ.ม. และปริมาณแจกจ่ายน้ำ ๔๐๙,๔๙๗ ลิตร มีประชากรได้รับประโยชน์ ๓๕,๖๙๓ครัวเรือน ๑๓๗,๗๓๔ คน

หน่วย ดำเนินงาน	จังหวัด	จุดดำเนินการ (แห่ง)	ปริมาณสูบน้ำ (ลบ.ม.)	ปริมาณ แจกจ่ายน้ำ	ประโยชน์ที่ได้รับ	
					ครัวเรือน	ประชากร
สทภ.๒	สระบุรี	๒	๒๙๘,๐๘๐	๑๖๒,๐๐๐	๓,๑๒๕	๑๐,๒๖๓
	นครสวรรค์	๒	๑,๐๘๘,๐๐๐	-	๔๐๐	๑,๒๐๐
	อุทัยธานี	๑	๒๔๓,๐๐๐	-	๑๕๐	๖๐๐
สทภ.๓	อุดรธานี	๔	๓๔๔,๙๐๐	-	๑,๔๐๑	๕,๘๖๙
	นครพนม	๑	๗๘,๗๕๐	-	๓๓๐	๑,๕๐๐
	สกลนคร	๑	๒๓๓,๒๘๐	-	๗๒๒	๒,๕๘๓
สทภ.๔	ขอนแก่น	๑๑	๘๐๓,๓๔๐	-	๕,๒๔๑	๑๗,๕๐๔
	ชัยภูมิ	๑	๔๕,๐๐๐	-	๑๖๓	๗๔๑
สทภ.๕	นครราชสีมา	๙	๕๙๙,๘๘๐	-	๑,๖๖๘	๖,๔๗๕
	บุรีรัมย์	๒	๔๕๒,๓๐๐	-	๑,๐๐๐	๔,๕๔๖
สทภ.๖	สระแก้ว	๙	๒,๐๘๓,๕๖๐	-	๑๕,๗๐๔	๖๐,๙๓๑
	ปราจีนบุรี	๕	๑,๒๘๒,๕๖๐	-	๓,๒๖๕	๑๐,๓๐๖
	นครนายก	๑	๘๙,๖๐๐	-	๒๑๖	๘๐๓
สทภ.๗	ราชบุรี	๒	๗๔๔,๑๒๐	-	๑๖๐	๖๔๐
สทภ.๙	แพร่	๑	๒๗๓,๐๐๐	-	๕๘	๒๓๒
	อุดรดิตถ์	๐	-	๒๔๗,๔๙๗	๗๐๙	๔,๘๗๖
สทภ.๑๑	อำนาจเจริญ	๑	๓๔,๐๐๐	-	๒๒๐	๑,๐๑๐
	ยโสธร	๑	๒๔,๐๐๐	-	๘๒๗	๓,๒๒๐
	อุบลราชธานี	๑	๒๔,๐๐๐	-	๓๓๔	๑,๔๓๕
รวม	๑๙ จังหวัด	๕๕	๘,๗๔๑,๓๗๐	๔๐๙,๔๙๗	๓๕,๖๙๓	๑๓๗,๗๓๔

๑๑. การคาดหมายลักษณะอากาศ ๗ วันข้างหน้า (ระหว่างวันที่ ๑๕ - ๒๐ เมษายน ๒๕๖๐)

ในช่วงวันที่ ๑๕ เม.ย. มีพายุฤดูร้อนขึ้น ในบริเวณภาคเหนือ และภาคกลาง โดยมีพายุฝนฟ้าคะนอง ฟ้าผ่า ลมกระโชกแรง และลูกเห็บตกบางแห่ง ส่วนภาคใต้มีฝนบางแห่ง ส่วนในช่วงวันที่ ๑๖-๒๐ เม.ย. ภาคตะวันออกออกเฉียงเหนือ ภาคตะวันออก ภาคกลาง มีฝนลดลง แต่ภาคเหนือ และด้านตะวันตกของภาคกลางยังคงมีฝนฟ้าคะนองเกิดขึ้นได้ และภาคใต้มีฝนฟ้าคะนอง บางแห่ง

จึงเรียนมาเพื่อโปรดทราบ

นายวรศาสน์ อภัยพงษ์
อธิบดีกรมทรัพยากรน้ำ