

สรุปสถานการณ์น้ำของประเทศ วันที่ ๑๑ มีนาคม ๒๕๕๙

๑. ฝน การคาดการณ์ปริมาณฝน (มิลลิเมตร) เดือน มีนาคม เมษายน และพฤษภาคม ๒๕๕๙ เปรียบเทียบกับค่าปกติ [ค่าปกติ = ค่าเฉลี่ยฝนในคาบ ๓๐ ปี (๒๕๒๔ - ๒๕๕๓)] มีรายละเอียดตามตาราง

ภาค/เดือน (ปริมาณฝนคาดการณ์)	มีนาคม ๒๕๕๙		เมษายน ๒๕๕๙		พฤษภาคม ๒๕๕๙	
	ค่าประมาณ (มม.)	ความหมาย	ค่าประมาณ (มม.)	ความหมาย	ค่าประมาณ (มม.)	ความหมาย
เหนือ	๑๕ - ๓๐ มม.	ต่ำกว่าค่าปกติ	๔๐ - ๗๐ มม.	ต่ำกว่าค่าปกติ	๑๕๐ - ๑๘๐ มม.	ต่ำกว่าค่าปกติ
ตะวันออกเฉียงเหนือ	๓๐ - ๕๐ มม.	ต่ำกว่าค่าปกติ	๖๐ - ๙๐ มม.	ต่ำกว่าค่าปกติ	๑๕๐ - ๑๙๐ มม.	ต่ำกว่าค่าปกติ
กลาง	๒๐ - ๔๐ มม.	ต่ำกว่าค่าปกติ	๕๐ - ๘๐ มม.	ต่ำกว่าค่าปกติ	๑๕๐ - ๑๘๐ มม.	ต่ำกว่าค่าปกติ
ตะวันออกเฉียงใต้	๔๐ - ๗๐ มม.	ต่ำกว่าค่าปกติ	๗๐ - ๑๐๐ มม.	ต่ำกว่าค่าปกติ	๑๙๐ - ๒๓๐ มม.	ต่ำกว่าค่าปกติ
ภาคใต้ฝั่งตะวันออก	๔๐ - ๗๐ มม.	ต่ำกว่าค่าปกติ	๕๐ - ๘๐ มม.	ต่ำกว่าค่าปกติ	๑๐๐ - ๑๕๐ มม.	ต่ำกว่าค่าปกติ
ภาคใต้ฝั่งตะวันตก	๖๐ - ๙๐ มม.	ต่ำกว่าค่าปกติ	๑๓๐ - ๑๗๐ มม.	ต่ำกว่าค่าปกติ	๑๕๐ - ๓๐๐ มม.	ต่ำกว่าค่าปกติ
กรุงเทพฯ และปริมณฑล	๓๐ - ๕๐ มม.	ต่ำกว่าค่าปกติ	๘๐ - ๑๑๐ มม.	ต่ำกว่าค่าปกติ	๒๐๐ - ๒๕๐ มม.	ต่ำกว่าค่าปกติ

ที่มาข้อมูล : กรมอุตุนิยมวิทยา พยากรณ์อากาศ ๓ เดือน (http://www.tmd.go.th/month_forecast.php)

ปริมาณฝน ณ วันที่ ๙ มีนาคม ๒๕๕๙	หน่วย	เหนือ	กลาง	ตะวันออกเฉียงเหนือ	ตะวันออก	ใต้	ทั้งประเทศ
ฝนสูงสุด ๒๔ ชม. สถานีอุตุนิยมวิทยา	มม.	ไม่มีฝน	ไม่มีฝน	ไม่มีฝน	ไม่มีฝน	ไม่มีฝน	ไม่มีฝน
ฝนสะสมปี ๕๘	มม.	๖๐.๕	๔๙.๒	๕๓.๒	๕๔.๓	๔๙.๒	๕๓.๔
		-๑๖.๓	+ ๒.๑	-๒๓.๑	+ ๑๗.๕	+ ๘.๕	+ ๑๒.๘
ฝนสะสมปี ๕๙	มม.	๔๔.๒	๕๑.๒	๓๐.๒	๗๑.๘	๑๓๓.๘	๖๖.๒
		-๓๗%	+ ๔%	-๗๖.๖%	+ ๒๔%	+ ๖๓%	+ ๑๙%
ฝนสะสม ๓๐ ปี	มม.	๒๓.๒	๒๙.๕	๓๖.๓	๖๓.๖	๑๑๕.๘	๕๑.๘

ที่มาข้อมูล : กรมอุตุนิยมวิทยา สรุปลักษณะอากาศรายวัน (<http://www.tmd.go.th/climate/climate.php>)

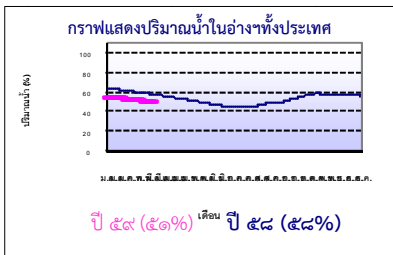
ปริมาณฝนสูงสุด ๒๔ ชม.เพิ่มเติม กรมอุตุนิยมวิทยาได้รายงานเพิ่มเติมโดยการบันทึกของเจ้าหน้าที่เป็นรายวัน ณ เวลา ๐๗.๐๐ น.ของวันนี้ - ไม่มี -

๒. น้ำในอ่างเก็บน้ำขนาดใหญ่



ปริมาณน้ำในอ่าง	หน่วย	เหนือ	กลาง	ต.เฉียงเหนือ	ตะวันออก	ตะวันตก	ใต้	ทั้งประเทศ
น้ำในอ่างปี ๕๘	ล้าน(ลบ.ม)	๑๑,๘๙๙	๖๑๙	๓,๘๖๘	๕๖๘	๑๗,๓๒๕	๖,๓๓๐	๔๐,๖๖๒
	%	๔๘%	๔๖%	๔๖%	๔๘%	๖๕%	๗๗%	๕๘%
น้ำในอ่างปี ๕๙	ล้าน(ลบ.ม)	๙,๒๔๙	๔๗๑	๒,๙๖๗	๕๘๕	๑๖,๙๒๒	๕,๗๑๘	๓๕,๙๘๖
	%	๓๗%	๓๕%	๓๖%	๕๐%	๖๔%	๗๐%	๕๑%
น้ำในอ่างปี ๕๘	ล้าน(ลบ.ม)	๑๓,๖๘๖	๔๔๘	๓,๔๗๒	๑๘๔	๑๘,๙๔๐	๔,๙๗๐	๔๑,๗๐๐
	%	๕๕%	๓๘%	๔๖%	๒๒%	๗๑%	๖๑%	๖๑%

ที่มาข้อมูล : กรมชลประทาน ตารางสรุปข้อมูลอ่างเก็บน้ำทั่วประเทศ (http://water.rid.go.th/flood/flood/res_table.htm)



หมายเหตุ ๑. อ่างที่มีปริมาณน้ำต่ำกว่า ๕๐% ของความจุมี ๒๔ อ่าง คือ ๑.แม่กวัง (๑๑%) ๒.ก๊วกคองหมา (๑๔%) ๓.ห้วยหลวง (๑๘%) ๔.แม่จัด (๒๑%) ๕.ปริมาณบุรี (๒๓%) ๖.กระเสียว (๒๔%) ๗.ก๊วกลม (๒๕%) ๘.อุบลรัตน์ (๒๖%) ๙.คลองสิียด (๒๘%) ๑๐.บางพระ (๒๘%) ๑๑.ลำปาว (๒๘%) ๑๒.ทับเสลา (๒๙%) ๑๓.มูลสบน (๓๐%) ๑๔.ลำแซะ (๓๐%) ๑๕.น้ำจืด (๓๑%) ๑๖.ลำตะคอง (๓๒%) ๑๗.ภูมิพล (๓๔%) ๑๘.แควน้อย (๓๕%) ๑๙.น้ำพุง (๓๖%) ๒๐.จุฬาราม (๓๗%) ๒๑.ป่าสัก (๓๘%) ๒๒.แก่งกระจาน (๓๘%) ๒๓.ขุนด่าน (๔๔%) และ ๒๔.สิริกิติ์ (๕๕%)

๒. อ่างที่มีปริมาณน้ำเก็บกักตั้งแต่ ๘๐% ของความจุ มี ๒ อ่าง คือ ๑.ประแสร์ (๘๐%) และ ๒.หนองปลาไหล (๘๔%)

๓. สรุปสถานการณ์น้ำในแม่น้ำและลุ่มน้ำสำคัญ

๓.๑ สรุปสถานการณ์น้ำทั่วประเทศ (ศูนย์ประมวลวิเคราะห์สถานการณ์น้ำ กรมชลประทาน) (๑๐ มี.ค.) : สถานีนน้ำท่าที่อยู่ในเกณฑ์น้ำน้อย ได้แก่ สถานี P.๑ จ.เชียงใหม่, สถานี P.๗A จ.กำแพงเพชร, สถานี P.๑๗ จ.นครสวรรค์, สถานี W.๔A จ.ตาก สถานี ๙.๑ C จ.แพร่, สถานี Y.๑๖ จ.พิษณุโลก, สถานี N.๑ จ.น่าน, สถานี N.๕A จ.พิษณุโลก, สถานี N.๖๗ จ.นครสวรรค์, สถานี M.๖A จ.บุรีรัมย์, สถานี M.๙ จ.ศรีสะเกษ, สถานี M.๗ จ.อุบลราชธานี, สถานี Kgt.๑๐ จ.สระแก้ว, สถานี Kgt.๓ จ.ปราจีนบุรี, สถานี X.๑๕๘ จ.ชุมพร, สถานี X.๓๗A จ.สุราษฎร์ธานี, สถานี X.๑๑๙A จ.นราธิวาส และสถานี X.๗๓๓ จ.นราธิวาส **แนวโน้มระดับน้ำ:** แม่น้ำน่าน แม่น้ำพระสทิง แม่น้ำตาปี แม่น้ำโก-ลก และค.ต้นหยมมีต มีแนวโน้มระดับน้ำลดลง แม่น้ำปิง แม่น้ำวัง แม่น้ำยม แม่น้ำมูล แม่น้ำบางปะกง และแม่น้ำท่าตะเภา มีแนวโน้มระดับน้ำทรงตัว

๓.๒ สรุปสถานการณ์น้ำ (กรมทรัพยากรน้ำ)

๓.๒.๑ สำนักวิจัย พัฒนา และอุทกวิทยา :

- สถานการณ์น้ำในแม่น้ำโขง (ที่มาข้อมูล : สรุปสถานการณ์น้ำประจำวัน : ศูนย์ประมวลวิเคราะห์สถานการณ์น้ำ กรมชลประทาน) ระดับน้ำแม่น้ำโขง ณ วันที่ ๑๐ มีนาคม ๒๕๕๙

ที่สถานีเชียงแสน เชียงคาน หนองคาย นครพนม มุกดาหาร และโขงเจียม วัดได้ ๒.๒๓, ๓.๖๑, ๑.๔๖, ๑.๗๔, ๒.๑๐ และ ๒.๑๖ เมตร ตามลำดับ เปรียบเทียบกับตลิ่ง มีค่าเท่ากับ -๙.๕๗, -๑๓.๗๙, -๑๐.๗๔, -๑๐.๙๖, -๑๐.๗๐ และ -๑๓.๓๔ เมตร ตามลำดับ **แนวโน้มระดับน้ำท่า** สถานี โขงเจียม มีแนวโน้มระดับน้ำเพิ่มขึ้น สถานี เชียงคาน และหนองคาย มีแนวโน้มระดับน้ำลดลง สถานี เชียงแสน นครพนม และมุกดาหาร มีแนวโน้มระดับน้ำทรงตัว

- ระบบปฏิบัติการเฝ้าระวัง และเตือนภัยล่วงหน้าหาลาก - ดินถล่ม (Early Warning) (๑๐ มี.ค.) - ไม่มีการเตือนภัย -

๓.๒.๒ ศูนย์ป้องกันวิกฤติน้ำ : ระบบติดตามและเฝ้าระวังสถานการณ์น้ำ

- โครงการสำรวจติดตั้งระบบตรวจวัดสถานการณ์ทางไกลอัตโนมัติ (ในกลุ่มน้ำ)

- รายงานสถานการณ์สถานีโทรมาตรลุ่มน้ำทะเลสาบสงขลา (ณ วันที่ ๑๐ มี.ค.๕๙) ลุ่มน้ำทะเลสาบสงขลา ปัจจุบันสถานการณ์น้ำในลำน้ำโดยทั่วไปยังคงอยู่ในภาวะปกติ (ระดับน้ำต่ำกว่าระดับตลิ่งต่ำสุด) ระดับน้ำในลำน้ำส่วนใหญ่มีแนวโน้มเพิ่มขึ้น/ทรงตัว

- รายงานสถานการณ์สถานีโทรมาตรลุ่มน้ำท่าจีน (ณ วันที่ ๔ มี.ค.๕๙) : ลุ่มน้ำสะแกกรัง มีปริมาณน้ำอยู่ในเกณฑ์น้ำแล้ง ส่วนลุ่มน้ำท่าจีน มีปริมาณน้ำอยู่ในเกณฑ์ปกติ ระดับน้ำลุ่มน้ำสะแกกรัง มีแนวโน้มระดับน้ำทรงตัว ส่วนลุ่มน้ำท่าจีน มีแนวโน้มระดับน้ำลดลง โดยมีสถานการณ์เฝ้าระวัง(น้ำแล้ง) ได้แก่ สถานีแม่น้ำท่าจีนที่สะพานข้ามแม่น้ำท่าจีน (ทางหลวง ๓๒๖๕)(อ.สามชุก จ.สุพรรณบุรี) สถานการณ์วิกฤติ(น้ำแล้ง) ได้แก่ สถานีแม่น้ำตากแดดที่สะพานข้ามแควตากแดด (อ.โกรกพระ จ.นครสวรรค์)

- โครงการตั้งศูนย์ปฏิบัติการและข้อมูลเพื่อการบริหารจัดการทรัพยากรน้ำ (ระบบเชื่อมโยงสัญญาณภาพจากกล้อง CCTV ณ วันที่ ๑๐ มี.ค.๕๙) : สถานการณ์น้ำทั่วไปอยู่ในเกณฑ์ปกติ ยกเว้นมีสถานีที่อยู่ในสถานการณ์เฝ้าระวังน้ำแล้ง ได้แก่ สถานีสะพานมหาโพธิ์ อ.เมือง จ.แพร่ (ลุ่มน้ำยม) สถานีสะพานนครน่านพัฒนา อ.เมือง จ.น่าน (ลุ่มน้ำน่าน) และ สถานีสะพานวัดพระรูป อ.เมือง จ.สุพรรณบุรี (ลุ่มน้ำท่าจีน)

๔. พายุหมุน - ไม่มี -

๕. สถานการณ์น้ำ กรมป้องกันและบรรเทาสาธารณภัย (๑๐ มี.ค.) : จังหวัดที่ประกาศเขตให้ความช่วยเหลือผู้ประสบภัยพิบัติกรณีฉุกเฉิน (ภัยแล้ง)ปัจจุบัน จำนวน ๑๔ จังหวัด ๕๕ อำเภอ ๓๗๖ ตำบล ๓,๒๖๑ หมู่บ้าน ได้แก่ จ.เชียงใหม่ (อ.ดอยเต่า สันกำแพง แม่ริม จ.อุดรธานี (อ.เมืองอุดรธานี ท่าปลา) จ.พะเยา (อ.เมืองพะเยา ดอกคำใต้ แม่ใจ จุน ภูคา ยาว เชียงคำ) จ.อุทัยธานี (อ.สวรรคโลก ศรีนคร ศรีสำโรง ศรีสรรค์ เมือง ศิริมาศทุ่งเสลี่ยม บ้านด่านลานหอย) จ.นครสวรรค์ (อ.เมือง ชุมแสง) จ.นครราชสีมา (อ.ขามสะแกแสง คง บัวลาย แก่งสนามนาง โนนไทย ด่านขุนทด โนนสูง เทพารักษ์ พระทองคำ บัวใหญ่) จ.นครพนม (อ.นาหว้า โพนสวรรค์) จ.มหาสารคาม (อ.กันทรวิชัย โกสุมพิสัย ชื่นชม เชียงยืน) จ.บุรีรัมย์ (อ.เมือง พลับพลาชัย ห้วยราช) จ.กาญจนบุรี (อ.ห้วยกระเจา ท่าม่วง) จ.เพชรบุรี (อ.ชะอำ แก่งกระจาน) จ.สระแก้ว (อ.โคกสูง วัฒนานคร ตาพระยา อรัญประเทศ) จ.จันทบุรี (อ.มะขาม โป่งน้ำร้อน สอยดาว แก่งหางแมว ชลุม นายายอาม เมือง เขาคิชฌกูฏ ท่าใหม่) จ.ชลบุรี (อ.เกาะสีชัง) สถานการณ์วิกฤติ(น้ำ) (ข่าว) จ.เชียงใหม่ ผู้อำนวยการโครงการชลประทานเชียงใหม่ เปิดเผยว่า สถานการณ์น้ำของแหล่งน้ำชลประทานของเชียงใหม่ในขณะนี้ เริ่มมีแนวโน้มลดลงต่อเนื่อง โดยแหล่งน้ำหลักของเขื่อนแม่งัดสมบูรณ์ชล เหลือน้ำที่ใช้การได้อยู่เพียง ๔๔.๕๕ ล้านลูกบาศก์เมตร หรือร้อยละ ๑๗ ของความจุทั้งหมด แม้การประเมินล่าสุดน้ำอุปโภคบริโภคจะมีถึงเดือนมิถุนายน แต่ก็ยังต้องช่วยกันประหยัด เพราะน้ำต้นทุนในพื้นที่ ๑๗ อำเภอ เหลือไม่ถึงร้อยละ ๓๐ อีก ๖ อำเภอ เหลือประมาณร้อยละ ๓๐ - ๕๐ มีเพียง ๒ อำเภอที่มีร้อยละ ๕๐ โดยเฉพาะที่น้ำแห้งคืออำเภอทางตอนใต้ เช่น เขตอำเภอดอยหล่อ จอมทอง ฮอด แม่แจ่ม เริ่มที่จะมีปัญหามากขึ้น เพราะน้ำไหลไปไม่ถึง จึงต้องใช้รถบรรทุกน้ำไปช่วย โดยต้องให้ความเชื่อมั่นว่า น้ำอุปโภคบริโภคจะไม่มีผลกระทบเกิดขึ้น ส่วนพื้นที่การเกษตรยังต้องเน้นการปลูกพืชแบบใช้น้ำน้อย ตอนนี้น้ำร่องใน ๖ อำเภอ ได้แก่ ดอยหล่อ สันกำแพง พร้าวกาศ สันทราย สันป่าตอง และแม่ริม โดยมี ๘ อำเภอ ที่ประสบปัญหาหนัก ประกาศเป็นพื้นที่ประสบภัยไปก่อนหน้านี้ ขณะที่สงกรานต์ปีนี้ จะมีน้ำไว้รองรับเทศกาลไม่ให้เกิดปัญหาอย่างแน่นอน จ.จันทบุรี ภัยแล้ง เริ่มรุนแรงและขยายพื้นที่มากขึ้น ล่าสุดน้ำในคลองกระสือใหญ่ ซึ่งเป็นคลองสายเลือดใหญ่ของชาวบ้านในหลายหมู่บ้าน ได้แห้งขอด ทำให้เกษตรกรได้รับผลกระทบอย่างหนัก หลังขาดแคลนน้ำอุปโภค บริโภค และน้ำเพื่อการเกษตร แม้ทางเทศบาลตำบลเคียนทอง จะมีการบรรทุกน้ำออกแจกจ่ายให้กับชาวบ้านวันละ ๑๐ - ๒๐ รอบ แต่ก็ยังไม่เพียงพอต่อความต้องการ ทำให้เทศบาลต้องระดมรถแบ็คโฮทำการขุดลอกคลองกระสือใหญ่ให้กว้างและลึกขึ้น เพื่อใช้สำหรับเก็บกักน้ำ จ.สตูล ชาวบ้านในพื้นที่บ้านคลองน้ำเวียน หมู่ ๓ ตำบลคลองขุด อำเภอเมือง ต่างขนภาชนะเก็บกักน้ำมาวางรอรถขนน้ำจากเทศบาลตำบลคลองขุด ที่เข้ามาแจกจ่ายวันละ ๑ รอบ หากมาช้าก็ไม่ได้น้ำกลับไปใช้ เนื่องจากน้ำที่ทางท้องถิ่นนำมาแจกจ่าย มีเพียง ๖,๐๐๐ ลิตร เท่านั้น

๖. คาดการณ์สภาพอากาศ ๗ วัน (กรมอุตุนิยมวิทยา) ในช่วงวันที่ ๑๐-๑๒ มี.ค. บริเวณความกดอากาศสูงกำลังแรงจากประเทศจีนจะแผ่ลงมาปกคลุมภาคตะวันออกเฉียงเหนือ ในขณะที่ความกดอากาศต่ำเนื่องจากความร้อนปกคลุมประเทศไทยตอนบนทำให้บริเวณดังกล่าวมีอากาศร้อนถึงร้อนจัดโดยทั่วไป ลักษณะเช่นนี้ทำให้เกิดพายุฤดูร้อนในภาคตะวันออกเฉียงเหนือ ภาคกลาง และภาคตะวันออก โดยมีฝนฟ้าคะนอง ลมกระโชกแรงและลูกเห็บตกบางพื้นที่ในระยะแรก หลังจากนั้นภาคตะวันออกเฉียงเหนือ อุณหภูมิจะลดลง ๕-๗ องศาเซลเซียส ส่วนในช่วงวันที่ ๑๓-๑๖ มี.ค. บริเวณความกดอากาศสูงที่ปกคลุมภาคตะวันออกเฉียงเหนือมีกำลังอ่อนลง ลักษณะเช่นนี้ทำให้บริเวณดังกล่าวจะมีอุณหภูมิสูงขึ้นกับมีอากาศร้อนถึงร้อนจัดในตอนกลางวัน

๗. พื้นที่ที่ควรเฝ้าระวังเดือนกุมภาพันธ์ (น้ำท่วม ภัยแล้ง) คณะกรรมการทรัพยากรน้ำแห่งชาติ (๑๐ มี.ค.) ได้รายงานพื้นที่ประสบภัยจากน้ำ (พื้นที่มีชาวขาดแคลนน้ำ) ๔๓ จังหวัด ได้แก่ จ.เชียงใหม่ พะเยา พิจิตร พิษณุโลก แพร่ ลำปาง ลำพูน ตากกำแพงเพชร นครสวรรค์ ชัยนาท อุทัยธานี ลพบุรี อ่างทอง พระนครศรีอยุธยา ปทุมธานี สุพรรณบุรี นครปฐมกาญจนบุรี หนองคาย หนองบัวลำภู บุรีรัมย์ ยโสธร สกลนคร สุรินทร์ กาฬสินธุ์ ขอนแก่น ชัยภูมิ นครพนม มุกดาหาร นครราชสีมา ศรีสะเกษ อุตรดิตถ์ มหาสารคาม จันทบุรี ตราด ปราจีนบุรี สมุทรปราการ พังงา ประจวบคีรีขันธ์ สตูล สงขลา และราชบุรี

รายงานสรุปสภาพน้ำในอ่างเก็บน้ำขนาดใหญ่และขนาดกลาง

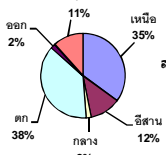
รายงานสถานการณ์ ณ. วันที่ 10 มีนาคม 2559

ปริมาณน้ำในอ่างที่ใช้การได้ในสัปดาห์นี้ + มากกว่า / - น้อยกว่า สัปดาห์ก่อน

374.27 ล้าน ลบ.ม.

สรุปสถานการณ์ปริมาณน้ำในอ่างเก็บน้ำที่ใช้ในทุกกิจกรรมทั่วประเทศ มากกว่าปริมาณน้ำที่ไหลเข้าอ่าง เมื่อเทียบกับสัปดาห์ที่ผ่านมา ควรใช้น้ำอย่างระมัดระวัง

ปริมาณน้ำรวมทั่วประเทศ
70,520 ล้านลบ.ม. (100%)



ปริมาณน้ำรวมทั่วประเทศ
(เมื่อเทียบกับปริมาณน้ำรวม
ทั้งประเทศ) ณ

วันที่ 10 มีนาคม 2559 เท่ากับ

35,986 ล้าน ลบ.ม. หรือ เท่ากับ

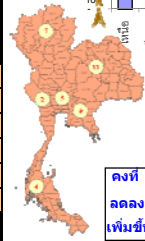
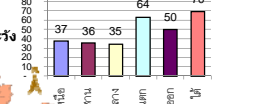
51%

วันที่ 10 มีนาคม 2558 เท่ากับ

40,662 ล้าน ลบ.ม. หรือ เท่ากับ

58%

% ปริมาณน้ำรวมแต่ละภาคมีจกวัน



ปัจจุบัน วันที่ 10 มีนาคม 2559
เพิ่มขึ้น 4 อ่าง
ลดลง 32 อ่าง
เพิ่มขึ้น 1 อ่าง

ภาค	สถานการณ์ปริมาณน้ำในอ่าง				ปริมาณน้ำ เปลี่ยนแปลง (ล้าน ม.³)	สถานะ
	ลดลง (แห่ง)	คงที่ (แห่ง)	เพิ่มขึ้น (แห่ง)	รวม (แห่ง)		
ภาคเหนือ	5	2	-	7	-96.00	ปริมาณน้ำในอ่างเก็บน้ำลดลง
ภาคตะวันออกเฉียงเหนือ	11	1	-	12	-79.00	ปริมาณน้ำในอ่างเก็บน้ำลดลง
ภาคกลาง	2	1	-	3	-18.00	ปริมาณน้ำในอ่างเก็บน้ำลดลง
ภาคตะวันตก	2	-	-	2	-106.00	ปริมาณน้ำในอ่างเก็บน้ำลดลง
ภาคตะวันออก	8	-	1	9	-27.27	ปริมาณน้ำในอ่างเก็บน้ำลดลง
ภาคใต้	4	-	-	4	-48.00	ปริมาณน้ำในอ่างเก็บน้ำลดลง
รวมทั้งประเทศ	32	4	1	37	-374.27	ปริมาณน้ำในอ่างเก็บน้ำลดลง

ภาค อ่างเก็บน้ำ เชื้อ	ความจุ ที่ รณก. (ล้าน ม.³)	ปริมาณน้ำ ที่ใช้งาน ไม่ได้ (ล้าน ม.³)	ใช้การ ได้จริง (ล้าน ม.³)	ปริมาณน้ำรวม วันที่ 10 มีนาคม 2558		ปัจจุบัน วันที่ 10 มีนาคม 2559				สัปดาห์ก่อน วันที่ 4 มีนาคม 2559				ปริมาณน้ำ + เพิ่มขึ้น - ลดลง (ล้าน ม.³)	สถานการณ์ ปริมาณน้ำ ในอ่าง	
				%	%	ปริมาณน้ำรวม		ปริมาณน้ำใช้การได้จริง		ปริมาณน้ำรวม		ปริมาณน้ำใช้การได้จริง				
						ปริมาณน้ำ (ล้าน ม.³)	%	ปริมาณน้ำ (ล้าน ม.³)	%	ปริมาณน้ำ (ล้าน ม.³)	%	ปริมาณน้ำ (ล้าน ม.³)	%			
ภาคเหนือ (7)																
1	ภูมีพล (2) ดาก	13,462	3,800	9,662	5,710	42%	4,558	34%	758	6%	4,594	34%	794	6%	-36.00	ลดลง
2	สิริกิติ์ (2) อุดรดิต	9,510	2,850	6,660	5,425	57%	4,233	45%	1,383	15%	4,284	45%	1,434	15%	-51.00	ลดลง
3	แม่จัน เชียงใหม่	265	22	243	149	56%	55	21%	33	12%	56	21%	34	13%	-1.00	ลดลง
4	แม่จาง เชียงใหม่	263	14	249	45	17%	30	11%	16	6%	30	11%	16	6%	-	คงที่
5	ลำปาว ลำปาง	106	4	102	53	50%	27	25%	23	22%	28	26%	24	23%	-1.00	ลดลง
6	กักคองมา ลำปาง	170	6	164	77	45%	23	14%	17	10%	23	14%	17	10%	-	คงที่
7	แควน้อย พิษณุโลก	939	43	896	440	47%	323	34%	280	30%	330	35%	287	31%	-7.00	ลดลง
รวมภาคเหนือ 35.05%		24,715	6,739	17,976	11,899	48%	9,249	37%	2,510	10%	9,345	38%	2,606	11%	-96.00	ลดลง
ภาคตะวันออกเฉียงเหนือ (12)																
8	ห้วยหลวง อุดรธานี	135	7	128	44	33%	24	18%	17	13%	25	19%	18	13%	-1.00	ลดลง
9	น้ำอูน สกลนคร	520	43	477	253	49%	160	31%	117	23%	163	31%	120	23%	-3.00	ลดลง
10	น้ำพุง (2) สกลนคร	166	10	156	59	36%	60	36%	50	30%	61	37%	51	31%	-1.00	ลดลง
11	จุฬารัตน์ (2) ชัยภูมิ	164	37	127	79	48%	60	37%	23	14%	61	37%	24	15%	-1.00	ลดลง
12	อุบลรัตน์ (2) ขอนแก่น	2,431	581	1,850	1,045	43%	627	26%	46	2%	635	26%	54	2%	-8.00	ลดลง
13	ลำปาว กาฬสินธุ์	1,980	100	1,880	756	38%	562	28%	462	23%	594	30%	494	25%	-32.00	ลดลง
14	ลำตะคอง นครราชสีมา	314	23	291	130	41%	100	32%	77	25%	102	32%	79	25%	-2.00	ลดลง
15	ลำพระเพลิง นครราชสีมา	110	1	109	27	25%	66	60%	65	59%	69	63%	68	62%	-3.00	ลดลง
16	มูลขม นครราชสีมา	141	7	134	63	45%	42	30%	35	25%	43	30%	36	26%	-1.00	ลดลง
17	ลำแจะ นครราชสีมา	275	7	268	129	47%	83	30%	76	28%	83	30%	76	28%	-	คงที่
18	ลำนางรองบุรีรัมย์	121	3	118	72	60%	62	51%	59	49%	63	52%	60	50%	-1.00	ลดลง
19	สิรินธร (2) อุบลราชธานี	1,966	831	1,135	1,211	62%	1,121	57%	290	15%	1,147	58%	316	16%	-26.00	ลดลง
รวมภาค ตอน. 11.80%		8,324	1,650	6,674	3,868	46%	2,967	36%	1,317	16%	3,047	37%	1,396	17%	-79.00	ลดลง
ภาคกลาง (3)																
20	ป่าสักชลสิทธิ์ ลพบุรี	960	3	957	459	48%	366	38%	363	38%	381	40%	378	39%	-15.00	ลดลง
21	ห้วยเสลา อุทัยธานี	160	17	143	51	32%	47	29%	30	19%	47	29%	30	19%	-	คงที่
22	กระเสียว สุพรรณบุรี	240	40	200	109	45%	58	24%	18	8%	61	25%	21	9%	-3.00	ลดลง
รวมภาคกลาง 1.93%		1,360	60	1,300	619	46%	471	35%	411	30%	489	36%	429	32%	-18.00	ลดลง
ภาคตะวันตก (2)																
23	ศรีนครินทร์ (2) กาญจนบุรี	17,745	10,265	7,480	12,589	71%	12,388	70%	2,123	12%	12,432	70%	2,167	12%	-44.00	ลดลง
24	วชิราลงกรณ (2) กาญจนบุรี	8,860	3,012	5,848	4,736	53%	4,534	51%	1,522	17%	4,596	52%	1,584	18%	-62.00	ลดลง
รวมภาคตะวันตก 37.73%		26,605	13,277	13,328	17,325	65%	16,922	64%	3,645	14%	17,028	64%	3,751	14%	-106.00	ลดลง
ภาคตะวันออก (5+4)																
25	ขุนด่าน นครนายก	224	4.00	220	88	39%	99	44%	95	42%	108	48%	104	46%	-9.00	ลดลง
26	คลองสิียด ฉะเชิงเทรา	420	30.00	390	115	27%	117	28%	87	21%	122	29%	92	22%	-5.00	ลดลง
27	บางพระ (3) ชลบุรี	117	12.00	105	46	39%	33	28%	21	18%	34	29%	22	19%	-1.00	ลดลง
28	หนองปลาไหล (3)ระยอง	164	13.75	150	117	71%	138	84%	124	76%	142	87%	128	78%	-4.00	ลดลง
29	ประแสร์ (3) ระยอง	248	20.00	228	202	81%	198	80%	178	72%	204	82%	184	74%	-6.00	ลดลง
30	มาบประชัน (3) ระยอง	17	0.72	16	7	40%	10	58%	9	53%	10	59%	9.09	55%	-0.25	ลดลง
31	หนองค้อ (3) ระยอง	21	1.00	20	10	49%	6	26%	5	21%	6	27%	4.79	22%	-0.21	ลดลง
32	คอกทราย (3) ระยอง	71	3.00	68	23	32%	34	47%	31	43%	36	50%	32.98	46%	-2.16	ลดลง
33	คลองใหญ่ (3) ระยอง	40	3.00	37	12	29%	26	64%	23	57%	25	64%	22.49	56%	0.34	เพิ่มขึ้น
รวมภาคตะวันออก 1.87%		1,322	87	1,235	621	47%	660	50%	572	43%	687	52%	600	45%	-27.27	ลดลง
ภาคใต้ (4)																
34	แก่งกระจาน เพชรบุรี	710	67	643	370	52%	272	38%	205	29%	277	39%	210	30%	-5.00	ลดลง
35	ปราณบุรี ประจวบคีรีขันธ์	391	18	373	206	53%	89	23%	71	18%	91	23%	73	19%	-2.00	ลดลง
36	รัชชประภา (2) สุราษฎร์ธานี	5,639	1,352	4,287	4,397	78%	4,385	78%	3,033	54%	4,413	78%	3,061	54%	-28.00	ลดลง
37	บางลาง (2) ยะลา	1,454	260	1,194	1,357	93%	972	67%	712	49%	985	68%	725	50%	-13.00	ลดลง
รวมภาคใต้ 11.62%		8,194	1,697	6,497	6,330	77%	5,718	70%	4,021	49%	5,766	70%	4,069	50%	-48.00	ลดลง
รวมทั้งประเทศ 100% (37)		70,520	23,510	47,010	40,662	58%	35,986	51%	12,476	18%	36,361	52%	12,851	18%	-374.27	ลดลง

ที่มาข้อมูล : ตารางสรุปสภาพน้ำในอ่างเก็บน้ำขนาดใหญ่ทั่วประเทศ และตารางสรุปสภาพน้ำในอ่างเก็บน้ำภาคตะวันออกเฉียงเหนือ กรมชลประทาน

หมายเหตุ :

- อ่างเก็บน้ำขนาดใหญ่ หมายถึง อ่างเก็บน้ำที่มีความจุตั้งแต่ 100 ล้าน ลบ.ม. ขึ้นไป
- เป็นอ่างเก็บน้ำอยู่ในความรับผิดชอบของการไฟฟ้าฝ่ายผลิตแห่งประเทศไทย(10) นอกนั้นอยู่ในความรับผิดชอบของกรมชลประทาน (23)
- เป็นอ่างเก็บน้ำขนาดกลางที่มีความสำคัญต่อการอุตสาหกรรมและการประปา ของลุ่มน้ำชายฝั่งทะเลตะวันออก
- ที่มา : กรมชลประทาน และการไฟฟ้าฝ่ายผลิตแห่งประเทศไทย
- จังหวัดที่มีอ่างเก็บน้ำขนาดใหญ่มีจำนวน 25 จังหวัด ไม่มี 51 จังหวัด รณก. หมายถึง ระดับเก็บกักของอ่าง



ศูนย์เขล



ศูนย์ป้องกันกักตุนน้ำ กรมทรัพยากรน้ำ

ลำดับของเขื่อนตามความจ

- ศรีนครินทร์ 2.ภูมีพล 3.สิริกิติ์ 4.วชิราลงกรณ 5.รัชชประภา
- อุบลรัตน์ 7.สิรินธร 8.บางลาง 9.ลำปาว 10.ป่าสัก