

## สรุปสถานการณ์น้ำของประเทศ วันที่ ๑๙ พฤษภาคม ๒๕๖๐

๑. ฝน การคาดหมายปริมาณฝน (มิลลิเมตร) เดือน พฤษภาคม มิถุนายน และกรกฎาคม ๒๕๖๐ เปรียบเทียบกับค่าปกติ [ค่าปกติ = ค่าเฉลี่ยฝนในคาบ ๓๐ ปี (๒๕๒๔ - ๒๕๕๓)] มีรายละเอียดตามตาราง/

ภาค/เดือน (ปริมาณฝนคาดการณ์)	พฤษภาคม		มิถุนายน		กรกฎาคม	
	ค่าประมาณ (มม.)	ความหมาย	ค่าประมาณ (มม.)	ความหมาย	ค่าประมาณ (มม.)	ความหมาย
เหนือ	๑๖๐ - ๒๐๐ มม.	ใกล้เคียงค่าปกติ	๑๕๐ - ๑๘๐ มม.	สูงกว่าค่าปกติเล็กน้อย	๑๖๐ - ๒๐๐ มม.	ใกล้เคียงค่าปกติ
ตะวันออกเฉียงเหนือ	๑๗๐ - ๒๑๐ มม.	ใกล้เคียงค่าปกติ	๑๘๐ - ๒๓๐ มม.	ใกล้เคียงค่าปกติ	๑๙๐ - ๒๓๐ มม.	ใกล้เคียงค่าปกติ
กลาง	๑๗๐ - ๒๑๐ มม.	สูงกว่าค่าปกติเล็กน้อย	๑๓๐ - ๑๗๐ มม.	ใกล้เคียงค่าปกติ	๑๕๐ - ๑๘๐ มม.	ใกล้เคียงค่าปกติ
ตะวันออกเฉียงใต้	๒๒๐ - ๒๗๐ มม.	สูงกว่าค่าปกติเล็กน้อย	๒๔๐ - ๒๙๐ มม.	ใกล้เคียงค่าปกติ	๒๕๐ - ๓๐๐ มม.	ใกล้เคียงค่าปกติ
ภาคใต้ฝั่งตะวันออก	๑๒๐ - ๑๖๐ มม.	สูงกว่าค่าปกติเล็กน้อย	๙๐ - ๑๓๐ มม.	ใกล้เคียงค่าปกติ	๑๐๐ - ๑๕๐ มม.	ใกล้เคียงค่าปกติ
ภาคใต้ฝั่งตะวันตก	๓๐๐ - ๔๐๐ มม.	สูงกว่าค่าปกติเล็กน้อย	๒๗๐ - ๓๕๐ มม.	ใกล้เคียงค่าปกติ	๓๑๐ - ๔๑๐ มม.	ใกล้เคียงค่าปกติ
กรุงเทพฯ และปริมณฑล	๒๒๐ - ๒๗๐ มม.	ใกล้เคียงค่าปกติ	๑๕๐ - ๑๘๐ มม.	ใกล้เคียงค่าปกติ	๑๖๐ - ๒๐๐ มม.	สูงกว่าค่าปกติเล็กน้อย

ที่มาข้อมูล : กรมอุตุนิยมวิทยา พยากรณ์อากาศ ๓ เดือน ([http://www.tmd.go.th/month\\_forecast.php](http://www.tmd.go.th/month_forecast.php))

ปริมาณฝน ณ วันที่ ๑๗ พฤษภาคม ๒๕๖๐	หน่วย	เหนือ	กลาง	ต.เฉียงเหนือ	ตะวันออก	ตะวันตก	ใต้	ทั้งประเทศ
ฝนสูงสุด ๒๔ ชม.	มม.	๒๔๘.๙	๙๕.๒	๑๔๙.๗	๙๒.๔	๓๗.๒	๒๘.๐	๒๔๘.๙
สถานีอุตุนิยมวิทยา		กำแพงเพชร	นครสวรรค์	เลย สกษ.	ชลบุรี	ทองผาภูมิ กาญจนบุรี	ระนอง	กำแพงเพชร
ฝนสะสมปี ๕๙	มม.	๑๔๘.๑	๑๓๐.๑	๑๙๓.๙	๒๐๒.๔	๑๒๐.๖	๒๘๒.๔	๑๙๔.๒
		+๕๕.๐	+๕๑.๙	+๑๒.๗	+๑๗๘.๗	+๖๖.๗	+๗๑๗.๕	+๒๖๔.๕
ฝนสะสมปี ๖๐	มม.	๓๐๓.๑	๒๑๒.๐	๓๐๖.๖	๓๘๑.๑	๑๘๗.๓	๙๙๙.๙	๔๕๘.๗
		+๕๑%	+๓๙%	+๓๖.๘%	+๔๗%	+๓๖%	+๗๒%	+๕๘%
ฝนสะสม ๓๐ ปี	มม.	๒๑๑.๙	๒๒๙.๐	๒๕๖.๙	๓๗๙.๖	๒๐๒.๑	๔๓๔.๙	๒๘๑.๕

ที่มาข้อมูล : กรมอุตุนิยมวิทยา สรุปลักษณะอากาศรายวัน (<http://www.tmd.go.th/Climate/climate.php>)

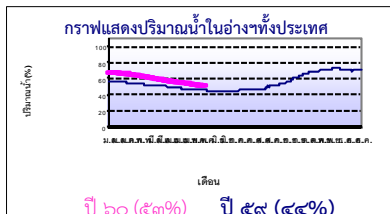
ปริมาณฝนสูงสุด ๒๔ ชม.เพิ่มเติม กรมอุตุนิยมวิทยาได้รายงานเพิ่มเติมโดยการบันทึกของเจ้าหน้าที่เป็นรายวัน ณ เวลา ๐๗.๐๐ น.ของวันนี้ - ไม่มี -

### ๒. น้ำในอ่างเก็บน้ำขนาดใหญ่



ปริมาณน้ำในอ่าง	หน่วย	เหนือ	กลาง	ต.เฉียงเหนือ	ตะวันออก	ตะวันตก	ใต้	ทั้งประเทศ
น้ำในอ่างปี ๕๙	ล้าน(ลบ.ม) %	๘,๐๔๙ ๓๓%	๓๓๕ ๒๕%	๒,๕๕๔ ๒๗%	๓๗๓ ๒๕%	๑๕,๔๙๐ ๕๘%	๔,๙๖๑ ๖๑%	๓๑,๕๑๒ ๔๔%
น้ำในอ่างปี ๖๐	ล้าน(ลบ.ม) %	๑๐,๖๕๓ ๔๓%	๔๑๑ ๓๐%	๓,๓๔๙ ๔๐%	๔๕๘ ๓๐%	๑๖,๗๐๙ ๖๓%	๕,๘๘๘ ๗๒%	๓๗,๕๓๐ ๕๓%
		+๑๐%	+๕%	+๑๓%	+๕%	+๕%	+๑๑%	+๙%
น้ำในอ่างปี ๔๙	ล้าน(ลบ.ม) %	๑๓,๓๕๐ ๕๗%	๔๗๕ ๓๕%	๓,๓๐๕ ๔๓%	๕๐๙ ๔๗%	๑๘,๘๗๖ ๗๑%	๖,๑๙๓ ๗๖%	๔๒,๗๐๘ ๖๒%
		-๑๔%	-๕%	-๓%	-๑๗%	-๘%	-๙%	-๙%

ที่มาข้อมูล : กรมชลประทาน ตารางสรุปข้อมูลอ่างขนาดใหญ่ทั่วประเทศ ([http://water.rid.go.th/flood/flood/res\\_table.htm](http://water.rid.go.th/flood/flood/res_table.htm))



หมายเหตุ ๑. อ่างที่มีปริมาณน้ำต่ำกว่า ๕๐% ของความจุมี ๒๒ อ่าง คือ ๑.แม่แก้ว (๑๔%) ๒.คลองสี่ยึด (๑๘%) ๓.ป่าสัก (๒๐%) ๔.ลำตะคอง (๒๒%) ๕.ขุนด่านฯ (๒๒%) ๖.นฤปดินทรจินดา (๒๓%) ๗.ลำปาว (๒๘%) ๘.ลำแซะ (๒๘%) ๙.แควน้อย (๒๙%) ๑๐.แม่จัด (๓๐%) ๑๑.ประแสร์ (๓๓%) ๑๒.น้ำพุ (๓๖%) ๑๓.น้ำอูน (๔๐%) ๑๔.มูลบน (๔๐%) ๑๕.แก่งกระจาน (๔๑%) ๑๖.ภูมิลพ (๔๑%) ๑๗.ห้วยหลวง (๔๒%) ๑๘.ลำพระเพลิง (๔๓%) ๑๙.ปราณบุรี (๔๔%) ๒๐.อุบลรัตน์ (๔๕%) ๒๑.วชิราลงกรณ (๔๖%) และ ๒๒.สิริกิติ์ (๔๘%)

๒. อ่างที่มีปริมาณน้ำเก็บกักตั้งแต่ ๘๐% ของความจุ - ไม่มี -

### ๓. สรุปสถานการณ์น้ำในแม่น้ำและลุ่มน้ำสำคัญ

กรมชลประทาน : (<http://www.rid.go.th/๒๐๐๙/>)

- **สรุปสถานการณ์น้ำทั่วประเทศ** (ศูนย์ประมวลวิเคราะห์สถานการณ์น้ำ: สรุปสถานการณ์น้ำประจำวัน) (๑๘ พ.ค.๖๐) : **สถานีน้ำท่าที่อยู่ในเกณฑ์น้ำน้อย** ได้แก่ สถานี P.๑ จ.เชียงใหม่ สถานี P.๗A จ.กำแพงเพชร, สถานี P.๑๗ จ.นครสวรรค์, สถานี W.๔A จ.ตาก, สถานี Y.๑ C จ.แพร่, สถานี N.๑ จ.น่าน, , สถานี Kgt.๑๐ จ.สระแก้ว, สถานี M.๙ จ.ศรีสะเกษ, สถานี M.๖A จ.บุรีรัมย์, สถานี M.๗ จ.อุบลราชธานี, สถานี Kgt.๓ จ.ปราจีนบุรี และสถานี X.๑๕๘ จ.ชุมพร **สถานีน้ำท่าที่อยู่ในเกณฑ์ปกติ** ได้แก่ สถานี Y.๑๖ จ.พิษณุโลก, สถานี N.๕A จ.พิษณุโลก, สถานี N.๖๗ จ.นครสวรรค์, สถานี X.๓๗A จ.สุราษฎร์ธานี และสถานี X.๑๑๙A จ.นราธิวาส **แนวโน้มระดับน้ำ** แม่น้ำวัง แม่น้ำพระสขิง และแม่น้ำโลก-ก มีแนวโน้มระดับน้ำลดลง แม่น้ำมูล มีแนวโน้มระดับน้ำทรงตัว แม่น้ำปิง แม่น้ำยม แม่น้ำน่าน แม่น้ำบางปะกง แม่น้ำท่าตะโก และแม่น้ำตปี่ มีแนวโน้มระดับน้ำเพิ่มขึ้น

กรมทรัพยากรน้ำ : (<http://www.dwr.go.th/home>)

สำนักวิจัย พัฒนา และอุทกวิทยา (<http://division.dwr.go.th/brdh/>)

- ระบบปฏิบัติการเฝ้าระวัง และเตือนภัยล่วงหน้า น้ำหลาก - ดินถล่ม (Early Warning) ณ วันที่ ๑๘ พ.ค. ๖๐ ระหว่างเวลา ๑๓.๐๐-๑๔.๐๐ น. : **สถานีเตือนภัยระดับเฝ้าระวัง** แจ้งเฝ้าระวัง ด้วยปริมาณฝน ได้แก่ **จ.กำแพงเพชร** ที่บ้านโป่งน้ำร้อน (ต.โป่งน้ำร้อน อ.คลองลาน) **จ.เพชรบูรณ์** ที่บ้านช้างปูน (ต.ศิลา อ.หล่มเก่า) **จ.เลย** ที่บ้านน้ำค้อ (ต.ทรายขาว อ.วังสะพุง) และบ้านห้วยตาด (ต.โคกงาม อ.ด่านซ้าย) **จ.อุดรธานี** ที่บ้านนาแค (ต.นาแค อ.นาขุ่น) **จ.จันทบุรี** ที่บ้านสะไทย (ต.วังสรรพรส อ.ขลุง) **จ.ภูเก็ต** ที่บ้านบางหวาน (ต.กมลา อ.กะทู้) **สถานีเตือนภัยระดับเตือนภัย** แจ้งเตือนภัย ด้วยปริมาณน้ำฝน ได้แก่ **จ.เพชรบูรณ์** ที่บ้านโนนโก (ต.บ้านโคก อ.เมืองเพชรบูรณ์), บ้านกลาง (ต.ศิลา อ.หล่มเก่า):เตือนด้วยระดับน้ำ และบ้านซับเปิบ (ต.ซับเปิบ อ.วังโป่ง) **จ.เลย** ที่บ้านก้อยวังยาง (ต.ศรีฐาน อ.ภูกระดึง), บ้านสงเปือย (ต.ธาตุ อ.เชียงคาน), บ้านปากหมาก (ต.ศรีสองรัก อ.เมืองเลย), บ้านน่าน้อย (ต.ท่าศาลา อ.ภูเรือ) บ้านปุงกุ่ม (ต.นาหอ อ.ด่านซ้าย), บ้านปากยาง (ต.น้ำแคม อ.ท่าลี่), บ้านอุ้ม (ต.บุษยาม อ.เชียงคาน) บ้านก่าที่ (ต.กคู้ อ.เมืองเลย), บ้านน้ำพาน (ต.อาฮี อ.ท่าลี่), บ้านน้ำมี (ต.น้ำพูน อ.ท่าลี่) บ้านฝั่ง (ต.วังยาว อ.ด่านซ้าย), บ้านห้วยสีกา (ต.หาดทรายขาว อ.เชียงคาน), บ้านวังบอน (ต.อิปุม อ.ด่านซ้าย), บ้านหมากแข้ง (ต.หนองจิว อ.วังสะพุง), บ้านใหม่พัฒนา (ต.ศรีสองรัก อ.เมืองเลย) และบ้านหินสอ (ต.ปลาบ่า อ.ภูเรือ) **จ.อุดรธานี** ที่บ้านเพิ่ม (ต.นาแค อ.นาขุ่น) **จ.จันทบุรี** ที่บ้านเขาอ่าง (ต.มาบไพ อ.ขลุง) **สถานีเตือนภัยระดับอพยพ** แจ้งอพยพ ด้วยปริมาณฝน ได้แก่ **จ.ชัยภูมิ** ที่บ้านท่าเรือ (ต.ทุ่งพระ อ.คอนสาร)

- สถานการณ์น้ำในแม่น้ำโขง (MRC: Mekong River Commission) ณ วันที่ ๑๕ พ.ค. ๖๐ ที่สถานีเชียงแสน เชียงคาน หนองคาย นครพนม มุกดาหาร และโขงเจียม วัดระดับน้ำได้ ๓.๖๕, ๖.๕๒, ๓.๔๓, ๒.๕๙, ๒.๖๒ และ ๒.๖๙ เมตร ตามลำดับ เปรียบเทียบกับตลิ่ง มีค่าเท่ากับ -๙.๑๖, -๑๑.๔๔, -๙.๙๘, -๙.๘๗, -๙.๐๖ และ -๑๑.๐๙ เมตร ตามลำดับ **แนวโน้มระดับน้ำท่า สถานีเชียงแสน และโขงเจียม มีแนวโน้มระดับน้ำทรงตัว สถานีเชียงคาน และหนองคาย นครพนม และมุกดาหาร มีแนวโน้มระดับน้ำเพิ่มขึ้น**

**ศูนย์ป้องกันวิกฤติน้ำ** (<http://mekhala.dwr.go.th/main/> และ line:รายงานสถานการณ์น้ำ) : ระบบติดตามและเฝ้าระวังสถานการณ์น้ำ ประกอบด้วย

- โครงการสำรวจติดตั้งระบบตรวจวัดสถานภาพน้ำทางไกลอัตโนมัติ (ในกลุ่มน้ำ) ได้แก่

- สถานการณ์น้ำของสถานีโทรมาตรลุ่มน้ำเจ้าพระยา (ณ วันที่ ๑๕ พ.ค.๖๐) ลุ่มน้ำเจ้าพระยา ปัจจุบันสถานการณ์น้ำในลำน้ำโดยทั่วไปยังคงอยู่ในภาวะปกติ (ระดับน้ำต่ำกว่าระดับตลิ่งต่ำสุด) แต่มีบางพื้นที่มีระดับน้ำลดลงกว่าเมื่อก่อน

- สถานการณ์น้ำของสถานีโทรมาตรลุ่มน้ำยม-น่าน (ณ วันที่ ๑๕ พ.ค.๖๐) ลุ่มน้ำยม-น่าน ปัจจุบันสถานการณ์น้ำ อยู่ในภาวะปกติ (ระดับน้ำต่ำกว่าระดับตลิ่งต่ำสุด) ระดับน้ำในลำน้ำยม ส่วนใหญ่มีแนวโน้มทรงตัว ส่วนระดับน้ำลำน้ำน่าน ส่วนใหญ่มีแนวโน้มเพิ่มขึ้น

- สถานการณ์น้ำของสถานีโทรมาตรลุ่มน้ำบางปะกง-ปราจีนบุรี (ณ วันที่ ๑๕ พ.ค.๖๐) ลุ่มน้ำบางปะกง ปัจจุบันสถานการณ์น้ำในลำน้ำโดยทั่วไปยังคงอยู่ในภาวะปกติ (ระดับน้ำต่ำกว่าระดับตลิ่งต่ำสุด) ระดับน้ำในลำน้ำส่วนใหญ่มีแนวโน้มเพิ่มขึ้น

- สถานการณ์น้ำของสถานีโทรมาตรลุ่มน้ำโขง ชี มูล (ณ วันที่ ๑๕ พ.ค.๖๐) ลุ่มน้ำโขง ชี มูล ปัจจุบันสถานการณ์น้ำในลำน้ำโดยทั่วไปยังคงอยู่ในภาวะปกติ (ระดับน้ำต่ำกว่าระดับตลิ่งต่ำสุด) ระดับน้ำในลำน้ำส่วนใหญ่มีแนวโน้มเพิ่มขึ้น

- สถานการณ์น้ำของสถานีโทรมาตรลุ่มน้ำทะเลสาบสงขลา (ณ วันที่ ๑๕ พ.ค.๖๐) ลุ่มน้ำทะเลสาบสงขลา ปัจจุบันสถานการณ์น้ำในลำน้ำโดยทั่วไปยังคงอยู่ในภาวะปกติ (ระดับน้ำต่ำกว่าระดับตลิ่งต่ำสุด) ระดับน้ำในลำน้ำส่วนใหญ่มีแนวโน้มลดลง

- โครงการจัดตั้งศูนย์ปฏิบัติการและข้อมูลเพื่อการบริหารจัดการทรัพยากรน้ำ ได้แก่

- สถานการณ์น้ำจากกล้องเชื่อมโยงสัญญาณภาพจากกล้อง CCTV ณ วันที่ ๑๕ พ.ค.๖๐ : สถานการณ์น้ำทั่วไปอยู่ในเกณฑ์ปกติ โดยมีสถานีที่อยู่ในเกณฑ์เพิ่มขึ้น คือ สถานีสะพานเฉลิมพระเกียรติ ร.๙ ๗๒ พรรษา อ.บางมูลนาก จ.พิจิตร

#### ๔. พายุหมุน (อุตุนิยมวิทยา) - ไม่มี -

#### ๕. สถานการณ์น้ำ กรมป้องกันและบรรเทาสาธารณภัย (๑๕ พ.ค.) น้ำไหลหลากและล้นตลิ่ง เมื่อวันที่ ๑๖-๑๗ พ.ค. : ได้แก่ จ.กำแพงเพชร : อ.เมืองฯ ต.อ่างทอง (ม.๒,๒๑) ต.หนองปลิง (ม.๙) อ.พรานกระต่าย ต.พรานกระต่าย (ม.๑-๖,๙-๑๓) ต.ถ้ำกระต่ายทอง (ม.๑,๓-๙,๑๒-๑๔) ต.ท่าไม้ (ม.๒,๔,๕,๗,๑๐,๑๑) ต.หนองหัววัว (ม.๑,๔,๗) ต.ห้วยยั้ง (ม.๗,๘)

ปัจจุบันยังมีฝนตกในพื้นที่ ระดับน้ำทรงตัว จ.อุตรดิตถ์ : อ.ทองแสนขัน ต.ปากาย (ม.๕) ต.น้ำทิพย์ (ม.๑) อ.พิชัย ต.พญาแมน (๕ หมู่บ้าน) ปัจจุบันยังมีฝนตกในพื้นที่ ระดับน้ำทรงตัว

จ.เชียงใหม่ : อ.จอมทอง ต.บ้านหลวง อ.ดอยเต่า ต.บงตัน (ม.๗) อ.อมก๋อย ต.อมก๋อย (ม.๔) ส่งผลให้สะพานเสียหาย ๑ แห่ง ฟาร์มไก่ ๑ แห่ง ปัจจุบันยังมีฝนตกในพื้นที่ ระดับน้ำทรงตัว

จ.พิษณุโลก : อ.ชาติตระการ ต.ป่าแดง (ม.๑๑,๑๒) ต.บ้านดง (ม.๑,๕,๘,๖) อ.วัดโบสถ์ ต.คันไช้ (ม.๖,๑๐) ปัจจุบันยังมีฝนตกในพื้นที่ ระดับน้ำทรงตัว ส่งผลให้บ้านเรือน ประชาชนได้รับผลกระทบ ๖ หลังถล่มในหมู่บ้าน ๑ สาย จ.เลย : อ.ภูกระดึง ต.ศรีฐาน ถนนสายบ้านนาแปน-บ้านวังยางระดับน้ำสูงประมาณ ๓๐-๔๐ ซม. ระยะทาง ๕๑๐ (ระดับน้ำ ลดลงเข้าสู่ภาวะปกติแล้ว) และ อ.วังสะพุง ต.วังสะพุง น้ำไหลหลากเข้าท่วมถนน มะลิวรรณ บริเวณสามแยกหน้า วัง สีแยกวังสะพุง และแยกนกเง่า ระดับน้ำ ๑๐-๓๐ ซม. ปัจจุบันยังมีฝนตกในพื้นที่ ระดับน้ำ

ทรงตัว จ.อุตรดิตถ์ อ.นาหว้า ต.นาแค อ.หนองบัว อ.หนองอ้อ ส่งผลให้ทางเบี่ยง บริเวณจุดก่อสร้างสะพานบายว้างข. ต.นาแค อ.นาหว้า และทางเบี่ยง บริเวณจุดก่อสร้างสะพานบ้านโนนสำราญ ต.หนองอ้อ อ.หนองบัว ได้รับผลกระทบ ปัจจุบันยังมีฝนตกในพื้นที่อยู่ระหว่างการซ่อมแซมทางเบี่ยง จ.อำนาจเจริญ : อ.เมืองฯ ต.ท่ามะลอก (ม.๓,๕) ส่งผลให้หอสะพานบ้านห้วยอ้อม

ได้รับความเสียหาย และถนนในหมู่บ้านถูกดินสไลด์ทับขวางทาง ปัจจุบันฝนหยุดตก สามารถเปิดเส้นทางสัญจรได้แล้ว สถานการณ์วิกฤติน้ำ (ข่าว) จ.กำแพงเพชร หัวหน้าปก.กำแพงเพชร

เปิดเผยว่า สถานการณ์น้ำท่วม อ.พรานกระต่าย ระดับน้ำเริ่มลดลงอย่างต่อเนื่อง คาดว่าภายในวันนี้ (๑๕ พ.ค.) จะกลับเข้าสู่ภาวะปกติ หากไม่มีฝนตกลงมาเพิ่มเติม ซึ่งน้ำค้างอยู่ที่ระดับ ๓๐-๔๐ ซม. บริเวณตัว อ.พรานกระต่าย ซึ่งหลายหน่วยงานได้เข้ามาให้ความช่วยเหลือตั้งแต่เมื่อวานนี้ โดยการอพยพชาวบ้านในพื้นที่ที่ออกมาอยู่ในสถานที่จัดเตรียมไว้ให้ รวมทั้งมีการ

อพยพผู้ป่วยในโรงพยาบาลพรานกระต่ายนำส่งโรงพยาบาลลานกระบือ และโรงพยาบาลใกล้เคียงจำนวน ๓๔ ราย จ.พิษณุโลก หลังจากที่ฝนตกหนักติดต่อกัน ๑-๒ วันในจังหวัด ส่งผลให้หลายพื้นที่ประสบปัญหาน้ำท่วมขัง น้ำรอระบาย โดยพบพื้นที่ประสบอุทกภัยแล้ว ๔ อำเภอประกอบด้วย อ.ชาติตระการ, วังทอง, วัดโบสถ์ และ พรหมพิราม รวมทั้งหมด

๑๑ ตำบล ๒๘ หมู่บ้าน จากการตรวจสอบเบื้องต้น มีบ้านเรือนประชาชน ๙ หลัง ถล่ม ๒ เส้นทาง และ พื้นที่การเกษตรอีก ๑๑,๐๐๐ ไร่ ได้รับผลกระทบ ส่วนพื้นที่ อ.ชาติตระการค่อนข้างได้รับความเดือดร้อนหนักพอสมควร เนื่องจากมีน้ำท่วมขังตามถนนสูง ๕๐-๘๐ ซม. ทำให้การสัญจรเป็นไปด้วยความลำบาก แต่คาดว่าหากไม่มีฝนตกลงมาเพิ่มเติม ภายใน ๑-๒ วัน สถานการณ์จะกลับเข้าสู่ภาวะปกติ ขณะนี้ระดับน้ำในแม่น้ำน่านก็เพิ่มสูงขึ้นอย่างรวดเร็ว เพียงวันเดียวระดับน้ำเพิ่มขึ้นสูงเกือบ ๒ เมตร จ.เพชรบูรณ์ หัวหน้าปก.เพชรบูรณ์

เปิดเผยว่า หลังเกิดฝนตกต่อเนื่อง ส่งผลให้เกิดน้ำป่าไหลหลากใน ๓ อำเภอ ประกอบด้วย อ.เมือง, หล่มสัก และ หนองไผ่ จากการตรวจสอบพบพื้นที่การเกษตรได้รับผลกระทบจำนวนมาก ทั้งนี้ ผู้ว่าฯ ได้สั่งการให้ทุกหน่วยงานติดตามสถานการณ์น้ำอย่างใกล้ชิด โดยมีจุดเสี่ยง ๕ อำเภอ อ.หล่มสัก หล่มเก่า เขาค้อ ชนแดน และ วังโป่ง จ.เลย มีน้ำท่วมถนนมะลิวรรณ (๒๐๑) จำนวน ๓ จุด ใน อ.เมืองเลย บริเวณหน้าห้างบิ๊กซี, ห้างแม็คโคร และ ห้างโฮมโปร พระระดับน้ำสูง ๑๐-๔๐ ซม. รถสามารถสัญจรได้ ๑ ช่องทาง จุดที่ ๒ บริเวณถนนภูมิวิถี หน้าว่าการ

อำเภอวังสะพุง ทม.วังสะพุง ระดับน้ำสูง ๒๐-๓๐ ซม. รถไม่สามารถผ่านไป-มาได้ และจุดที่ ๓ บริเวณสี่แยกวังสะพุง ถนนมะลิวรรณ ระดับน้ำสูง ๒๐-๓๐ ซม. รถสามารถผ่านไปมาได้ ๑ ช่องจราจร รวมถึงบริเวณหน้าโลตัสวังสะพุง ระดับน้ำสูง ๒๕-๓๐ ซม. รถเล็ก ไม่สามารถสัญจรได้ และ สามแยกหนองนกเง่า ต.ศรีสงคราม อ.วังสะพุง ระดับน้ำ ๑๐-๒๐ ซม. ชุมชน

ศรีบุญเรือง เขตเทศบาลเมืองวังสะพุง ระดับน้ำสูง ๒๐ ซม. เริ่มไหลเข้าท่วมบ้านเรือนประชาชน เบื้องต้นนายอำเภอวังสะพุง, ปก.เลย, เทศบาลเมืองวังสะพุง, หมวดทางหลวงวังสะพุง, ตำรวจ, ทางหลวงวังสะพุง ได้เข้าไปอำนวยความสะดวกด้านจราจร และช่วยชาวบ้านขนของขึ้นสู่ที่สูง สำหรับปริมาณน้ำฝน จ.เลย ฝนตกทั่วไปทุกอำเภอ และมีฝนตกหนักถึงหนักมากเกือบทั่วไป ทั้งนี้ พบพื้นที่ประสบอุทกภัยแล้ว ๗ อำเภอ ประกอบด้วย อ.เมืองเลย, เชียงคาน, วังสะพุง, ภูกระดึง, ท่าลี่, นาแห้ว และ ด่านซ้าย โดยมีจุดที่น้ำเป็นก้นจระเข้คือ วังสะพุง

เนื่องจากปริมาณฝนที่ตกลงมาอย่างต่อเนื่อง ประกอบกับน้ำจากอ่างเก็บน้ำห้วยอิลิค อ.เอราวัณ ๕๐ ซม. และปัจจุบันระดับน้ำในแม่น้ำเลยยังทรงตัวอยู่ห่างจากตลิ่ง ๓ เมตร

#### ๖. คาดการณ์สภาพอากาศ ๗ วัน (กรมอุตุนิยมวิทยา) ในช่วงวันที่ ๑๕- ๒๔ พ.ค. ประเทศไทยตอนบนมีฝนลดลงแล้วแต่ด้านตะวันตกของภาคเหนือและภาคกลางยังคงมีฝนตกต่อไปได้อีก สำหรับในช่วงวันที่ ๑๕- ๒๐ พ.ค.คลื่นลมบริเวณทะเลอันดามันจะมีกำลังอ่อนลง โดยมีคลื่นสูงประมาณ ๒ เมตร ส่วนภาคใต้ยังคงมีฝนตกต่อเนื่องตลอดช่วง และมีฝนตกหนักบางพื้นที่บริเวณทะเลอันดามันจะมีคลื่นสูง ๒-๓ เมตร โดยเฉพาะในช่วงวันที่ ๒๑-๒๓ พ.ค

#### ๗. พื้นที่ที่ควรเฝ้าระวังเดือนกุมภาพันธ์วิกฤติน้ำ(น้ำท่วม ภัยแล้ง) NASA (๒๔ ชั่วโมง) รายงานพื้นที่ที่อาจเกิดน้ำท่วม (๑๕ พ.ค.) ได้แก่ ภาคเหนือ คือ จ.น่าน แพร่ อุตรดิตถ์ สุโขทัย ตาก กำแพงเพชร อุตรดิตถ์ พิษณุโลก และเพชรบูรณ์ ภาคกลาง คือ จ.นครสวรรค์ นนทบุรี อ่างทอง นครนายก กรุงเทพฯ สมุทรปราการ กาญจนบุรี และราชบุรี ภาคตะวันออกเฉียงเหนือ คือ จ.เลย ร้อยเอ็ด สุรินทร์ ศรีสะเกษ ยโสธร และอุบลราชธานี ภาคตะวันออก คือ จ. ปราจีนบุรี ฉะเชิงเทรา สระแก้ว ชลบุรี ระยอง จันทบุรี และตราด ภาคใต้ คือ จ.เพชรบุรี

ประจวบคีรีขันธ์ ชุมพร สุราษฎร์ธานี พังงา กระบี่ นครศรีธรรมราช พัทลุง ยะลา และนราธิวาส กรมอุตุนิยมวิทยา ได้มีประกาศ “ฝนตกหนักถึงหนักมากบริเวณประเทศไทยตอนบน และคลื่นลมแรงบริเวณทะเลอันดามัน ฉบับที่ ๙ ลว. ๑๕ พ.ค.๖๐ เวลา ๑๑.๐๐ น. โดยสรุปว่า ภาคเหนือ และภาคกลางมีฝนตกหนักถึงหนักมากลดน้อยลง แต่ในภาคตะวันออกเฉียงเหนือ และภาคตะวันออกยังคงมีฝนตกหนักถึงหนักมาได้อีก ๑ วัน โดยมีผลกระทบตามภาคต่างๆ ได้แก่ ภาคเหนือ บริเวณจ.พะเยา แพร่ น่าน อุตรดิตถ์ พิษณุโลก และ

เพชรบูรณ์, ภาคตะวันออกเฉียงเหนือ บริเวณจ.เลย หนองบัวลำภู อุตรดิตถ์ ขอนแก่น หนองคาย บึงกาฬ สกลนคร กาฬสินธุ์ ร้อยเอ็ด และมหาสารคาม, ภาคกลาง บริเวณจ.กาญจนบุรี ราชบุรี สระบุรี และลพบุรี และภาคตะวันออก บริเวณจ.ชลบุรี ระยอง จันทบุรี และตราด ขอให้ประชาชนบริเวณดังกล่าวระวังอันตรายจากฝนตกหนักและฝนที่ตกสะสมซึ่งอาจทำให้น้ำท่วม

ฉับพลันและน้ำป่าไหลหลากที่จะเกิดขึ้นในระยะนี้ กรมทรัพยากรธรณี มีประกาศเฝ้าระวังเหตุดินถล่มและน้ำป่าไหลหลากในพื้นที่ ระหว่างวันที่ ๑๗-๑๙ พ.ค.๖๐ ฉบับที่ ๙/๒๕๖๐ วันที่ ๑๗ พ.ค.๖๐ เวลา ๑๖.๓๐ น. ได้แก่ ลุ่มน้ำน่าน คือ จ.อุตรดิตถ์ : อ.เมืองอุตรดิตถ์ ลับแล พากทำ บ้านโคก,จ.พิษณุโลก : อ.เมืองพิษณุโลก วังทอง นครไทย ชาติตระการ

เนินมะปราง,จ.เพชรบูรณ์ : อ.วังโป่ง เขาค้อ ชนแดน, ลุ่มน้ำสาละวิน คือ จ.แม่ฮ่องสอน : อ.เมืองแม่ฮ่องสอน ปาย ขุนยวม แม่ลาน้อย แม่สะเรียง, ลุ่มน้ำยม คือ จ.สุโขทัย : อ.ศรีสขาลัย

ทุ่งเสลี่ยม ด่านลานหอย, ลุ่มน้ำโขง คือ จ.เลย : อ.เมืองเลย ด่านซ้าย ภูเรือ วังสะพุง ภูหลวง ปากชม นาแห้ว เชียงคาน, ลุ่มน้ำสะแกกรัง คือ จ.นครสวรรค์ : อ.แม่วงก์ แม่เปิน

ลุ่มน้ำป่าสักและลุ่มน้ำน่าน คือ จ.เพชรบูรณ์ : อ.เมืองเพชรบูรณ์

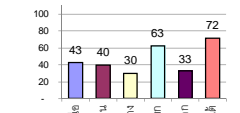
# รายงานสรุปสภาพน้ำในอ่างเก็บน้ำขนาดใหญ่และขนาดกลาง

รายงานสถานการณ์ ณ วันที่ 18 พฤษภาคม 2560

ปริมาณน้ำในอ่างที่ใช้การได้ในสปีดทันที + มากกว่า / - น้อยกว่า สปีดที่กำหนด 106.54 ล้าน ลบ.ม.

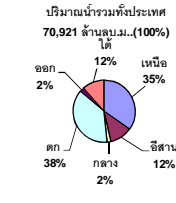
สรุปสถานการณ์ปริมาณน้ำในอ่างเก็บน้ำที่ใช้ในทุกกรมทั้งประเทศ มากกว่าปริมาณน้ำที่ไหลเข้าอ่าง เมื่อเทียบกับสปีดที่กำหนด การใช้น้ำอย่างระมัดระวัง

% ปริมาณน้ำรวมแต่ละภาคปัจจุบัน



สรุปสถานการณ์ปริมาณน้ำในอ่างฯ

คงที่	4	อ่าง
ลดลง	12	อ่าง
เพิ่มขึ้น	22	อ่าง



เปรียบเทียบปริมาณน้ำรวมทั่วประเทศปัจจุบัน กับปี 60 และ ปี 59

วันที่ 18 พฤษภาคม 2560 เท่ากับ 37,570 ล้าน ลบ.ม. หรือ เท่ากับ 53%

วันที่ 18 พฤษภาคม 2559 เท่ากับ 31,512 ล้าน ลบ.ม. หรือ เท่ากับ 44%

ภาค	สถานการณ์ปริมาณน้ำในอ่าง				ปริมาณน้ำเปลี่ยนแปลง (ล้าน ม.³)	สถานะ
	ลดลง (แห่ง)	คงที่ (แห่ง)	เพิ่มขึ้น (แห่ง)	รวม (แห่ง)		
ภาคเหนือ	3	-	4	7	-67.00	ปริมาณน้ำในอ่างเก็บน้ำลดลง
ภาคตะวันออกเฉียงเหนือ	2	1	9	12	49.00	ปริมาณน้ำในอ่างเก็บน้ำเพิ่มขึ้น
ภาคกลาง	1	-	2	3	1.00	ปริมาณน้ำในอ่างเก็บน้ำเพิ่มขึ้น
ภาคตะวันออก	1	-	1	2	-15.00	ปริมาณน้ำในอ่างเก็บน้ำลดลง
ภาคตะวันออก	3	2	5	10	-6.54	ปริมาณน้ำในอ่างเก็บน้ำลดลง
ภาคใต้	2	1	1	4	-68.00	ปริมาณน้ำในอ่างเก็บน้ำลดลง
<b>รวมทั้งประเทศ</b>	<b>12</b>	<b>4</b>	<b>22</b>	<b>38</b>	<b>-106.54</b>	<b>ปริมาณน้ำในอ่างเก็บน้ำลดลง</b>

ภาค	อ่างเก็บน้ำ	ความจุที่รับกักเก็บ (ล้าน ม.³)	ปริมาณน้ำที่ใช้งานได้จริง (ล้าน ม.³)	ปริมาณน้ำที่ใช้งานได้จริง (ล้าน ม.³)	ปริมาณน้ำรวม (ล้าน ม.³)	%	ปัจจุบัน วันที่ 18 พฤษภาคม 2560				สปีดกำหนด วันที่ 12 พฤษภาคม 2560				ปริมาณน้ำ + เพิ่มขึ้น - ลดลง (ล้าน ม.³)	สถานการณ์ในอ่าง	
							ปริมาณน้ำรวม		ปริมาณน้ำใช้การได้จริง		ปริมาณน้ำรวม		ปริมาณน้ำใช้การได้จริง				
							ปริมาณน้ำรวม (ล้าน ม.³)	%	ปริมาณน้ำใช้การได้จริง (ล้าน ม.³)	%	ปริมาณน้ำรวม (ล้าน ม.³)	%	ปริมาณน้ำใช้การได้จริง (ล้าน ม.³)	%			
<b>ภาคเหนือ (7)</b>																	
1	ภูมิพล (2)	ดาก	13,462	3,800	9,662	4,094	30%	5,488	41%	1,688	13%	5,511	41%	1,711	13%	-23.00	ลดลง
2	สิริกิติ์ (2)	อุดรดิตถ์	9,510	2,850	6,660	3,630	38%	4,612	48%	1,762	19%	4,679	49%	1,829	19%	-67.00	ลดลง
3	แม่โจ้	เชียงใหม่	265	12	253	25	9%	79	30%	67	25%	81	31%	69	26%	-2.00	ลดลง
4	แม่กวง	เชียงใหม่	263	14	249	24	9%	36	14%	22	8%	34	13%	20	8%	2.00	เพิ่มขึ้น
5	กุ่ม	ลำปาง	106	3	103	18	17%	65	61%	62	58%	58	55%	55	52%	7.00	เพิ่มขึ้น
6	กักคองหมา	ลำปาง	170	6	164	16	9%	100	59%	94	55%	97	57%	91	54%	3.00	เพิ่มขึ้น
7	แควน้อย	พิษณุโลก	939	43	896	242	26%	273	29%	230	24%	260	28%	217	23%	13.00	เพิ่มขึ้น
<b>รวมภาคเหนือ 34.85%</b>																	
<b>ภาคตะวันออกเฉียงเหนือ (12)</b>																	
8	ห้วยหลวง	อุดรธานี	136	7	129	15	11%	57	42%	50	37%	56	41%	49	36%	1.00	เพิ่มขึ้น
9	น้ำพอง	สกลนคร	520	45	475	142	27%	208	40%	163	31%	187	36%	142	27%	21.00	เพิ่มขึ้น
10	น้ำพอง (2)	สกลนคร	165	8	157	38	23%	59	36%	51	31%	55	33%	47	28%	4.00	เพิ่มขึ้น
11	จำปาศักดิ์	ชัยภูมิ	164	37	127	53	32%	84	51%	47	29%	81	49%	44	27%	3.00	เพิ่มขึ้น
12	อุบลรัตน์ (2)	ขอนแก่น	2,431	581	1,850	526	22%	1,082	45%	501	21%	1,061	44%	480	20%	21.00	เพิ่มขึ้น
13	ลำปาว	กาฬสินธุ์	1,980	100	1,880	318	16%	553	28%	453	23%	512	26%	412	21%	41.00	เพิ่มขึ้น
14	ลำคอง	นครราชสีมา	314	22	292	75	24%	70	22%	48	15%	71	23%	49	16%	-1.00	ลดลง
15	ลำพระเพลิง	นครราชสีมา	155	1	154	28	18%	66	43%	65	42%	63	41%	62	40%	3.00	เพิ่มขึ้น
16	มูลขาม	นครราชสีมา	141	7	134	34	24%	57	40%	50	35%	57	40%	50	35%	-	คงที่
17	ลำตะของ	นครราชสีมา	275	7	268	52	19%	77	28%	70	25%	76	28%	69	25%	1.00	เพิ่มขึ้น
18	ลำน้ำมูล	บุรีรัมย์	121	3	118	57	47%	60	50%	57	47%	59	49%	56	46%	1.00	เพิ่มขึ้น
19	สิรินธร (2)	อุบลราชธานี	1,966	831	1,135	916	47%	976	50%	145	7%	1,022	52%	191	10%	-46.00	ลดลง
<b>รวมภาคตะวันออกเฉียงเหนือ 11.80%</b>																	
<b>ภาคกลาง (3)</b>																	
20	ป่าสักชลสิทธิ์	ลพบุรี	960	3	957	235	24%	196	20%	193	20%	208	22%	205	21%	-12.00	ลดลง
21	ห้วยเสลา	อุทัยธานี	160	17	143	43	27%	85	53%	68	43%	82	51%	65	41%	3.00	เพิ่มขึ้น
22	กรมเสียว	สุพรรณบุรี	240	40	200	57	24%	130	54%	90	38%	120	50%	80	33%	10.00	เพิ่มขึ้น
<b>รวมภาคกลาง 1.92%</b>																	
<b>ภาคตะวันออก (2)</b>																	
23	ศรีนครินทร์ (2)	กาญจนบุรี	17,745	10,265	7,480	11,749	66%	12,623	71%	2,358	13%	12,616	71%	2,351	13%	7.00	เพิ่มขึ้น
24	วชิราลงกรณ (2)	กาญจนบุรี	8,860	3,012	5,848	3,741	42%	4,086	46%	1,074	12%	4,108	46%	1,096	12%	-22.00	ลดลง
<b>รวมภาคตะวันออก 37.51%</b>																	
<b>ภาคใต้ (6+4)</b>																	
25	ขุนด่าน	นครนายก	224	5.00	219	60	27%	50	22%	45	20%	52	23%	47	21%	-2.00	ลดลง
26	คลองสิริกิติ์	ฉะเชิงเทรา	420	30.00	390	73	17%	75	18%	45	11%	77	18%	47	11%	-2.00	ลดลง
27	บางพระ (3)	ชลบุรี	117	12.00	105	20	17%	68	58%	56	48%	67	57%	55	47%	1.00	เพิ่มขึ้น
28	หนองปลาไหล (3)	ระยอง	164	13.75	150	79	48%	100	61%	86	53%	98	60%	84	51%	2.00	เพิ่มขึ้น
29	ประแสร์ (3)	ระยอง	295	20.00	275	141	48%	97	33%	77	26%	97	33%	77	26%	-	คงที่
30	มาบประชัน (3)	ระยอง	17	0.72	16	7	42%	8	50%	8	46%	8	48%	7.27	44%	0.33	เพิ่มขึ้น
31	หนองค้อ (3)	ระยอง	21	1.00	20	2	10%	11	50%	10	46%	11	50%	9.74	46%	-	คงที่
32	ดอกกรวย (3)	ระยอง	79	3.00	76	17	21%	49	62%	46	58%	46	58%	42.72	54%	3.29	เพิ่มขึ้น
33	คลองใหญ่ (3)	ระยอง	45	3.00	42	23	50%	25	54%	22	48%	24	53%	20.88	46%	0.84	เพิ่มขึ้น
34	นกกินเห็ด	ปราจีนบุรี	295	19.00	276	-	0%	68	23%	49	17%	78	26%	59.00	20%	-10.00	ลดลง
<b>รวมภาคใต้ 2.37%</b>																	
<b>ภาคใต้ (4)</b>																	
35	แก่งกระจาน	เพชรบุรี	710	65	645	205	29%	289	41%	224	32%	289	41%	224	32%	-	คงที่
36	ปราณบุรี	ประจวบคีรีขันธ์	391	18	373	56	14%	171	44%	153	39%	170	43%	152	39%	1.00	เพิ่มขึ้น
37	รัชชประภา (2)	สุราษฎร์ธานี	5,639	1,352	4,287	4,006	71%	4,306	76%	2,954	52%	4,348	77%	2,996	53%	-42.00	ลดลง
38	บางยาง (2)	ยะลา	1,454	276	1,178	694	48%	1,132	78%	856	59%	1,159	80%	883	61%	-27.00	ลดลง
<b>รวมภาคใต้ 11.55%</b>																	
<b>รวมทั้งประเทศ 100% (38)</b>																	

ที่มาข้อมูล : ตารางสรุปสภาพน้ำในอ่างเก็บน้ำขนาดใหญ่ทั่วประเทศ และตารางสรุปสภาพน้ำในอ่างเก็บน้ำภาคตะวันออกเฉียงเหนือ กรมชลประทาน

**หมายเหตุ :**

- อ่างเก็บน้ำขนาดใหญ่ หมายถึง อ่างเก็บน้ำที่มีความจุตั้งแต่ 100 ล้าน ลบ.ม. ขึ้นไป
- เป็นอ่างเก็บน้ำอยู่ในความรับผิดชอบของการไฟฟ้าฝ่ายผลิตแห่งประเทศไทย (10) นอกนั้นอยู่ในความรับผิดชอบของกรมชลประทาน (28)
- เป็นอ่างเก็บน้ำขนาดกลางที่มีความสำคัญต่อการอุปโภคบริโภคและการประปา ของลุ่มน้ำชายฝั่งทะเลตะวันออก
- ที่มา : กรมชลประทาน และการไฟฟ้าฝ่ายผลิตแห่งประเทศไทย
- จังหวัดที่มีอ่างเก็บน้ำขนาดใหญ่มีจำนวน 26 จังหวัด ไม่มี 50 จังหวัด

รท. หมายถึง ระดับเก็บกักของอ่าง



ศูนย์ข้อมูล



ศูนย์ป้องกันกักตุนน้ำ กรมทรัพยากรน้ำ

**ลำดับของเขื่อนตามความจุ**

- ศรีนครินทร์ 2.ภูมิพล 3.สิริกิติ์ 4.วชิราลงกรณ 5.รัชชประภา
- ลพบุรี 7.สิรินธร 8.บางยาง 9.ลำปาว 10.ป่าสัก

**ลำดับของเขื่อนตามปริมาณน้ำใช้การได้**

- ภูมิพล 2.ศรีนครินทร์ 3.สิริกิติ์ 4.วชิราลงกรณ 5.รัชชประภา
- ลำปาว 7.ลพบุรี 8.บางยาง 9.สิรินธร 10.ป่าสัก