



รายงานการเฝ้าระวังติดตามสถานการณ์น้ำ ๒๔ ชั่วโมง

ศูนย์ป้องกันวิกฤติน้ำ กรมทรัพยากรน้ำ กระทรวงทรัพยากรธรรมชาติและสิ่งแวดล้อม
โทรศัพท์ ๐ ๒๒๕๘ ๖๖๓๑ โทรสาร ๐ ๒๒๕๘ ๖๖๒๙ <http://www.dwr.go.th>

รายงานฉบับที่ ๖๒๘/๒๕๕๙

เวลา ๑๕.๐๐ น.

วันที่ ๑๕ พฤศจิกายน ๒๕๕๙

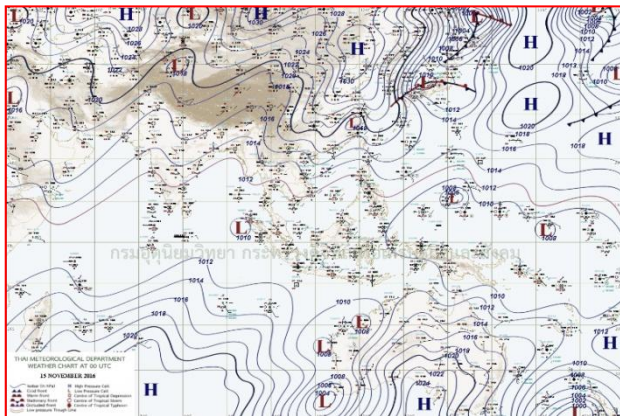
เรื่อง รายงานการเฝ้าระวังติดตามสถานการณ์น้ำ ๒๔ ชั่วโมง

เรียนรมว.ทส. เลขาธิการ รมว.ทส.ปกท.ทส. รอง ปกท.ทส. อทน. รอง อทน. และหน่วยงานที่เกี่ยวข้อง

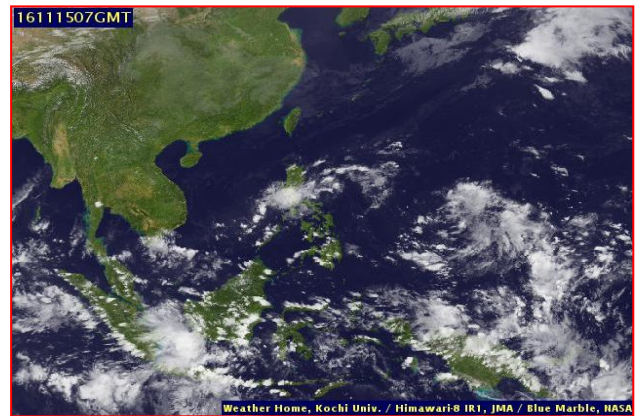
กรมทรัพยากรน้ำขอรายงานการเฝ้าระวังและติดตามสถานการณ์น้ำ ประจำวันที่ ๑๕ พฤศจิกายน ๒๕๕๙ ดังนี้

๑. สภาพอากาศ ณ เวลา ๑๒.๐๐ น. (ที่มา: กรมอุตุนิยมวิทยา)

พยากรณ์อากาศ ๒๔ ชั่วโมงข้างหน้า บริเวณภาคเหนือและภาคตะวันออกเฉียงเหนือตอนบน มีอากาศเย็นและมีหมอกในตอนเช้า ส่วนบริเวณภาคกลาง ภาคตะวันออก รวมทั้งกรุงเทพมหานครและปริมณฑล มีฝนเล็กน้อยบางแห่ง ขอให้ประชาชนเพิ่มความระมัดระวังในการสัญจรผ่านบริเวณที่มีหมอกเนื่องจากทัศนวิสัยลดลง สำหรับภาคใต้ตอนล่างยังคงมีฝนตกหนักบางแห่งได้ในระยะนี้

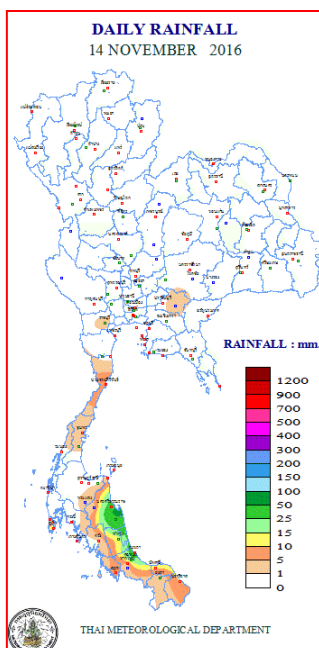


แผนที่อากาศ วันที่ ๑๕ พ.ย. ๒๕๕๙ เวลา ๑๒.๐๐ น.



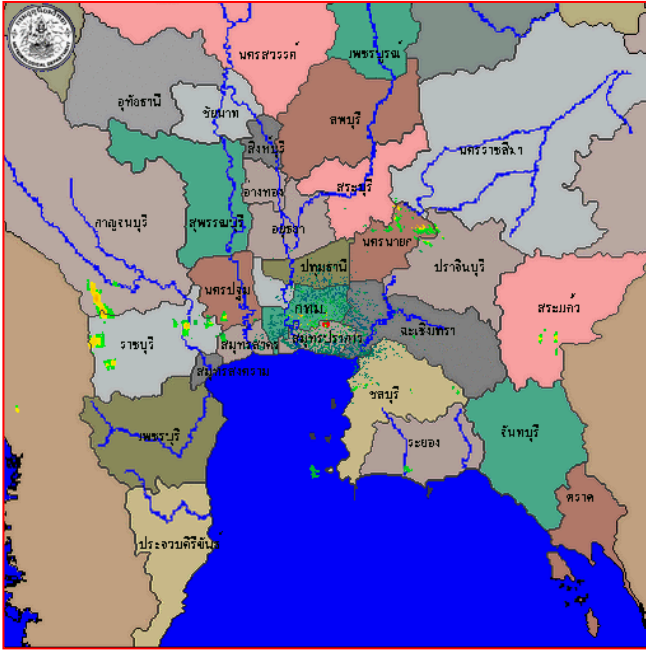
ภาพถ่ายจากดาวเทียม วันที่ ๑๕ พ.ย. ๒๕๕๙ เวลา ๑๔.๐๐ น.

๒. ปริมาณฝนสะสม ณ เวลา ๑๗.๐๐ น. (เมื่อวาน) - ๑๗.๐๐ น. (วันนี้) (ที่มา: กรมอุตุนิยมวิทยา)

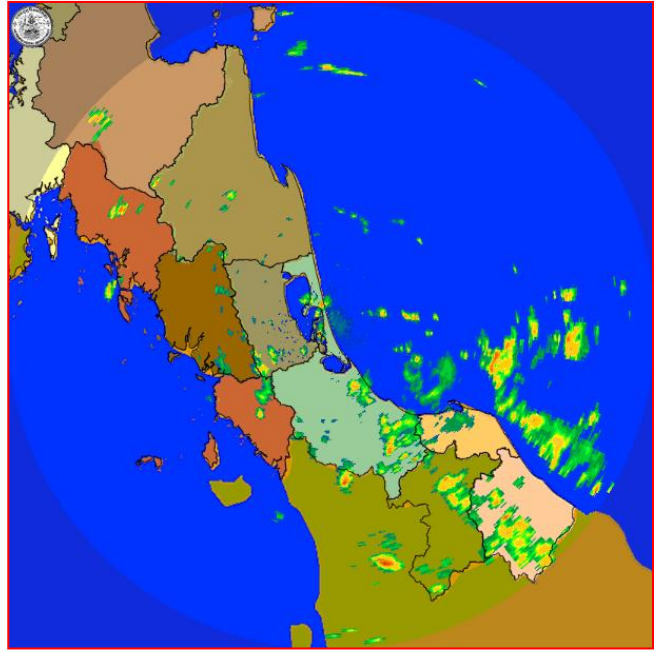


จุดตรวจวัด	ปริมาณฝน (มม.)
จ.นครศรีธรรมราช (สภข.)	๕๙.๔
จ.สงขลา (คองหษ์ สภข.)	๒๑.๔
จ.ภูเก็ต	๑๒.๘
จ.พัทลุง (สภข.)	๑๒.๑
จ.ปัตตานี	๑๑.๐
จ.สตูล	๖.๖
จ.นครศรีธรรมราช (ฉวาง)	๓.๐

๓. เรดาร์ตรวจอากาศ ณ วันที่ ๑๕ พฤศจิกายน ๒๕๕๙ (ที่มา: กรมอุตุนิยมวิทยา)



สถานีสุวรรณภูมิ เวลา ๑๔.๓๐ น.



สถานีสงขลา เวลา ๑๕.๑๕ น.

จากเรดาร์ตรวจอากาศ จะพบว่ามีกลุ่มเมฆฝนกระจายบริเวณภาคกลาง ภาคตะวันออก และภาคใต้

๔. สถานการณ์น้ำในอ่างเก็บน้ำขนาดใหญ่ ณ วันที่ ๑๕ พฤศจิกายน ๒๕๕๙ (ที่มา: กรมชลประทาน)

สภาพน้ำในอ่างเก็บน้ำขนาดใหญ่ ปริมาณน้ำในอ่างฯ ๕๐,๔๔๕ ล้าน ลบ.ม. คิดเป็นร้อยละ ๗๑ (ปริมาณน้ำใช้การได้ ๒๖,๙๑๙ ล้าน ลบ.ม. คิดเป็นร้อยละ ๕๓) ปริมาณน้ำในอ่างฯ เทียบกับปี ๒๕๕๘ (๔๑,๐๐๓ ล้าน ลบ.ม. คิดเป็นร้อยละ ๕๘) มากกว่าปี ๒๕๕๘ จำนวน ๙,๔๔๒ ล้าน ลบ.ม. ปริมาณน้ำไหลลงอ่างฯ จำนวน ๑๔๖.๗๙ ล้าน ลบ.ม. ปริมาณน้ำระบายจำนวน ๗๑.๐๒ ล้าน ลบ.ม. สามารถรับน้ำได้อีก ๒๐,๒๖๘ ล้าน ลบ.ม.

อ่างเก็บน้ำ	ปริมาณน้ำในอ่าง		ปริมาณน้ำใช้การได้		ปริมาณน้ำไหลลงอ่าง		ปริมาณน้ำระบาย		ปริมาณน้ำรับได้อีก (ล้าน ม. ^๓) (ความจุที่ รนส.- ปริมาณน้ำปัจจุบัน)
	ปริมาณ (ล้าน ม. ^๓)	% น้ำเก็บกัก	ปริมาณ (ล้าน ม. ^๓)	% น้ำใช้การ	วันนี้ (ล้าน ม. ^๓)	เมื่อวาน (ล้าน ม. ^๓)	วันนี้ (ล้าน ม. ^๓)	เมื่อวาน (ล้าน ม. ^๓)	
๑.ภูมิพล	๗,๐๘๕	๕๓	๓,๒๘๕	๓๔	๓๖.๖๑	๔๕.๓๐	๑.๐๐	๑.๐๐	๖,๓๗๗
๒.สิริกิติ์	๗,๗๒๗	๘๑	๔,๘๗๗	๗๓	๙.๔๙	๑๑.๙๓	๔.๐๑	๔.๑๐	๒,๙๑๓
๓.จุฬารัตน์	๑๕๗	๙๖	๑๒๐	๙๕	๐.๔๓	๐.๔๖	๐.๔๐	๑.๐๘	๕๐
๔.อุบลรัตน์	๒,๔๓๕	๑๐๐	๑,๘๕๔	๑๐๐	๔๗.๙๕	๗๔.๘๕	๑๔.๔๕	๑๔.๓๕	-๔
๕.ลำปาว	๑,๑๓๕	๕๗	๑,๐๓๕	๕๕	๐.๐๐	๐.๐๐	๐.๙๔	๐.๙๒	๑,๓๑๕
๖.สิรินธร	๑,๖๖๐	๘๔	๘๒๘	๗๓	๐.๘๖	๓.๔๖	๐.๐๐	๐.๐๐	๓๐๖
๗.ป่าสักชลสิทธิ์	๙๘๐	๑๐๒	๙๗๗	๑๐๒	๔.๒๙	๔.๓๐	๘.๖๕	๘.๖๕	-๒๐
๘.ศรีนครินทร์	๑๓,๖๓๑	๗๗	๓,๓๖๖	๔๕	๑๑.๔๙	๑๓.๕๖	๖.๐๐	๕.๙๗	๕,๒๑๙
๙.วชิราลงกรณ	๕,๘๒๓	๖๖	๒,๘๑๑	๔๘	๖.๘๐	๖.๗๒	๖.๐๘	๖.๐๑	๕,๑๗๗
๑๐.ขุนด่านปราการชล	๒๒๑	๙๙	๒๑๖	๙๙	๐.๔๘	๐.๔๒	๐.๖๔	๐.๔๔	๕
๑๑.รัชชประภา	๔,๘๙๓	๘๗	๓,๕๔๒	๘๓	๕.๕๘	๕.๙๕	๑๓.๕๗	๑๒.๒๗	๑,๓๒๗
๑๒.บางบาล	๔๐๓	๒๘	๑๒๗	๑๑	๑.๗๓	๑.๘๖	๐.๙๐	๑.๐๓	๑,๒๗๑

๕. สถานการณ์น้ำในประเทศ ณ วันที่ ๑๑ - ๑๕ พฤศจิกายน ๒๕๕๙ (ที่มา: กรมชลประทาน)

สถานี	แม่น้ำ	อำเภอ	จังหวัด	ระดับ ตลิ่ง (ม. รทก.)	ระดับน้ำ (ม.รทก.)					แนวโน้ม
					ศุกร์	เสาร์	อาทิตย์	จันทร์	อังคาร	
					๑๑ พ.ย.	๑๒ พ.ย.	๑๓ พ.ย.	๑๔ พ.ย.	๑๕ พ.ย.	
P.๑	ปิง	เมือง	เชียงใหม่	๓.๗๐	๑.๗๘	๒.๔๓	๑.๙๐	๑.๗๐	๑.๖๐	ลดลง
W.๑C	วัง	เมือง	ลำปาง	๕.๒๐	๐.๕๑	๐.๙๕	๑.๔๕	๑.๕๙	๑.๒๕	ลดลง
Y.๔	ยม	เมือง	สุโขทัย	๗.๔๕	๓.๗๙	๓.๙๓	๔.๒๒	๔.๐๗	๓.๐๕	ลดลง
N.๗A	น่าน	เมือง	พิจิตร	๑๐.๗๘	๒.๔๔	๒.๘๑	๓.๒๘	๓.๒๙	๓.๑๕	ลดลง
C.๑๓	เจ้าพระยา	สรรพยา	ชัยนาท	๑๖.๓๔	๑๖.๗๕	๑๖.๗๕	๑๖.๗๕	๑๖.๗๕	๑๖.๗๕	ทรงตัว
M.๖A	มูล	สตึก	บุรีรัมย์	๖.๐๐	๕.๘๖	๕.๘๒	๕.๘๑	๕.๘๐	๕.๗๙	ลดลง
M.๗	มูล	เมือง	อุบลราชธานี	๗.๐๐	๔.๗๓	๔.๕๓	๔.๗๕	๔.๘๗	๔.๘๔	ลดลง
M.๑๙๑	ลำตะคอง	เมือง	นครราชสีมา	๓.๐๐	๑.๗๗	๑.๔๑	๑.๕๔	๑.๕๕	๑.๔๕	ลดลง
M.๑๕๙	ลำชี	จอมพระ	สุรินทร์	๑๑.๓๐	๔.๕๐	๔.๔๓	๔.๔๐	๔.๓๐	๔.๒๖	ลดลง
M.๙๕	ลำเสียวใหญ่	สุวรรณภูมิ	ร้อยเอ็ด	๓.๒๐	๒.๕๐	๒.๔๐	๒.๓๕	๒.๔๗	๒.๔๖	ลดลง
X.๖๔	คลองท่าแซะ	ท่าแซะ	ชุมพร	๑๗.๑๓	๘.๓๔	๘.๐๐	๘.๐๐	๘.๗๕	๘.๒๐	ลดลง
X.๑๔๙	คลองกลาย	นบพิตำ	นครศรีธรรมราช	๓๓.๙๖	๒๙.๑๕	๒๙.๑๑	๒๙.๑๐	๒๙.๐๙	๒๙.๑๑	เพิ่มขึ้น
X.๒๗๔	แม่น้ำโก-ลก	แว้ง	นราธิวาส	๒๒.๔๐	๑๘.๘๘	๑๙.๐๔	๑๙.๒๙	๑๘.๘๒	๑๘.๗๐	ลดลง
X.๓๗A	แม่น้ำตาปี	พระแสง	สุราษฎร์ธานี	๑๐.๗๖	๙.๐๓	๘.๙๔	๘.๘๙	๘.๗๐	๘.๕๘	ลดลง

*** ยังไม่ได้รับรายงาน

๖. สถานการณ์น้ำในพื้นที่ลุ่มน้ำโขง ณ วันที่ ๑๔ พฤศจิกายน ๒๕๕๙ (ที่มา: MRC: Mekong River Commission)

สถานี	ระดับตลิ่ง(เมตร)	ระดับน้ำ (เมตร)	ต่ำกว่าระดับตลิ่ง (เมตร)	แนวโน้ม
อ.เชียงแสน จ.เชียงราย	๑๒.๘๐	๔.๖๐	๘.๒๐	ลดลง
อ.เชียงคาน จ.เลย	๑๖.๐๐	๙.๐๖	๖.๙๔	เพิ่มขึ้น
อ.เมือง จ.หนองคาย	๑๒.๒๐	๖.๐๒	๖.๑๘	เพิ่มขึ้น
อ.เมือง จ.นครพนม	๑๒.๕๐	๔.๖๗	๗.๘๓	เพิ่มขึ้น
อ.เมือง จ.มุกดาหาร	๑๒.๐๐	๔.๖๐	๗.๔๐	เพิ่มขึ้น
อ.โขงเจียม จ.อุบลราชธานี	๑๔.๕๐	๕.๑๗	๙.๓๓	เพิ่มขึ้น

๖. สถานการณ์เตือนภัย Early Warning ณ วันที่ ๑๕ พฤศจิกายน ๒๕๕๙ (ที่มา: สำนักวิจัย พัฒนาและอุทกวิทยา กรมทรัพยากรน้ำ)

[เวลา ๐๘.๐๐ น. - ๑๕.๐๐ น.(วันนี้)]

การแจ้งเตือน	สถานี	การแจ้งเตือน
เตือนสีแดง (อพยพ)	-	-
เตือนสีเหลือง (เตือนภัย)	-	-
เตือนสีเขียว (เฝ้าระวัง)	-	-

*ได้รับข้อมูลจากทาง Social Media โดยโปรแกรม Line ศูนย์อุทกภัย ทน.

๗. สถานการณ์ธรณีพิบัติ ณ วันที่ ๑๕ พฤศจิกายน ๒๕๕๙ (ที่มา : กรมทรัพยากรธรณี)

ไม่มีสถานการณ์ธรณีพิบัติภัย

๘. เหตุการณ์วิกฤตน้ำปัจจุบัน ณ วันที่ ๑๕ พฤศจิกายน ๒๕๕๙ [เวลา ๐๘.๐๐ น. - ๑๕.๐๐ น.(วันนี้)]

จ.พัทลุง - ฝนที่ตกสะสมติดต่อกันมานานหลายวัน ในพื้นที่เขตรักษาพันธุ์สัตว์ป่าเทือกเขาบรรทัด จ.พัทลุง ทำให้เกิดน้ำสะสมบนเทือกเขา ทำให้เกิดน้ำป่าไหลหลากเข้าท่วมบ้านเรือนในพื้นที่หมู่ที่ ๔ ต.ตะโหมด อ.ตะโหมด โดยระดับน้ำมาเร็วมีสีแดงขุ่นไหลลงมาตามคลองกง ก่อนจะไหลหลากเข้าท่วมบ้านเรือนประชาชนกว่า ๑๐ หลังคาเรือน สำหรับบ้านที่มีพื้นที่ต่ำชาวบ้านต้องขนย้ายสิ่งของขึ้นไว้ที่สูงอย่างเร่งด่วน ขณะที่เจ้าหน้าที่เทศบาลตำบลตะโหมดได้นำเครื่องจักรเร่งขุดลอกวัชพืชและกิ่งไม้ที่น้ำพัดพามาติดคอสะพานหน้าวัดตะโหมดเพื่อให้ น้ำที่ไหลแรงข้ามผ่านไปได้ และป้องกันน้ำท่วมพื้นที่บ้านเรือนประชาชนของชุมชนที่อยู่บริเวณรอบวัด พร้อมทั้งเฝ้าระวังน้ำตลอด ๒๔ ชั่วโมง เพื่อคอยแจ้งเตือนประชาชนในพื้นที่เสี่ยงน้ำท่วมของเขตเทศบาลตำบลตะโหมด ในขณะที่พื้นที่ยังมีฝนตกโปรยปราย แต่บนเทือกเขายังมีฝนตกลงมาอย่างต่อเนื่อง ความคืบหน้าล่าสุด เมื่อเช้านี้ น้ำที่หลากท่วมได้ลดลงเข้าสู่สภาวะปกติแล้ว พร้อมทั้งเฝ้าระวังตลอด ๒๔ ชั่วโมง เนื่องจากฝนยังคงตกหนักบนเทือกเขา

๙. สถานการณ์อุทกภัย ณ วันที่ ๑๕ พฤศจิกายน ๒๕๕๙ (ที่มา : กรมป้องกันและบรรเทาสาธารณภัย)

จังหวัดที่ยังคงประกาศเขตการให้ความช่วยเหลือผู้ประสบภัยพิบัติกรณีฉุกเฉิน (อุทกภัย) จำนวน ๒๒ จังหวัด ๑๒๗ อำเภอ ๘๑๐ ตำบล ๕,๓๘๘ หมู่บ้าน (จ.อุทัยธานี ชัยนาท กำแพงเพชร นครสวรรค์ พิษณุโลก สุโขทัย พิจิตร พระนครศรีอยุธยา ตาก บึงกาฬ ระนอง บุรีรัมย์ อ่างทอง สระบุรี สุราษฎร์ธานี กาฬสินธุ์ สิงห์บุรี ลพบุรี เพชรบุรี ร้อยเอ็ด ชัยภูมิ และ จ.ขอนแก่น) จังหวัดที่ยุติประกาศฯ แล้ว ๒๙ จังหวัด ๑๙๐ อำเภอ ๑,๐๒๓ ตำบล ๖,๑๔๓ หมู่บ้าน

ปัจจุบันยังคงมีสถานการณ์น้ำไหลหลาก น้ำเอ่อล้นตลิ่ง ในพื้นที่ ๑ จังหวัด ๒ อำเภอ ๑๖ ตำบล ๕๖ หมู่บ้าน

๑๐. การคาดหมายลักษณะอากาศ ๗ วันข้างหน้า (ระหว่างวันที่ ๑๕ - ๒๑ พฤศจิกายน ๒๕๕๙)

ในช่วงวันที่ ๑๕ - ๑๗ พ.ย. บริเวณประเทศไทยตอนบนมีอากาศเย็นกับมีหมอกบางในตอนเช้า และอุณหภูมิจะลดลงเล็กน้อย ส่วนในช่วงวันที่ ๑๘ - ๒๑ พ.ย. บริเวณประเทศไทยตอนบนจะมีอุณหภูมิจะสูงขึ้น ๒-๔ องศาเซลเซียส แต่ยังคงมีอากาศเย็นกับมีหมอกในตอนเช้าและมีหมอกหนาในบางพื้นที่ โดยมีฝนเพิ่มขึ้นในภาคตะวันออกเฉียงเหนือ ภาคกลาง และภาคตะวันออก ส่วนภาคใต้ฝั่งตะวันออกจะยังคงมีฝนตกได้ต่อเนื่อง

ข้อควรระวัง ในช่วงวันที่ ๑๘-๒๑ พ.ย. ขอให้ประชาชนบริเวณภาคเหนือ ภาคตะวันออกเฉียงเหนือ และภาคกลางควรใช้ความระมัดระวังในการสัญจรผ่านบริเวณที่มีหมอกหนาไว้ด้วย

จึงเรียนมาเพื่อโปรดทราบ

นายวรศาสตร์ อภัยพงษ์
อธิบดีกรมทรัพยากรน้ำ