



รายงานสถานการณ์น้ำรายวัน

เสนอโดย

ศูนย์เมขลา

ศูนย์ป้องกันวิกฤติน้ำ

สารบัญ

๑) สรุปสถานการณ์น้ำ

๑.๑ นัยสำคัญประจำวัน

๑.๒ พื้นที่ที่คาดว่าจะมีฝนตกฟ้าคะนอง

๑.๓ สถานการณ์การเก็บน้ำในเขื่อนขนาดใหญ่

๑.๔ พื้นที่ที่ต้องให้ความสนใจเป็นพิเศษ

๑.๕ พื้นที่น้ำท่วม น้ำท่วมขัง น้ำป่าไหลหลาก และดินโคลนถล่ม

๑.๖ รายละเอียดข้อมูลสนับสนุน

๒) ปริมาณฝนสะสมปี พ.ศ. ๒๕๕๘ และ ๒๕๕๙ เทียบค่าเฉลี่ย ๓๐ ปี

๓) สถานการณ์น้ำในอ่างเก็บน้ำขนาดใหญ่ และขนาดกลาง

๔) สถานการณ์น้ำในลำน้ำ

๕) รายงานสถานการณ์น้ำรายลุ่มน้ำ

๖) รายงานระดับน้ำจากกล้อง CCTV



สรุปสถานการณ์น้ำ

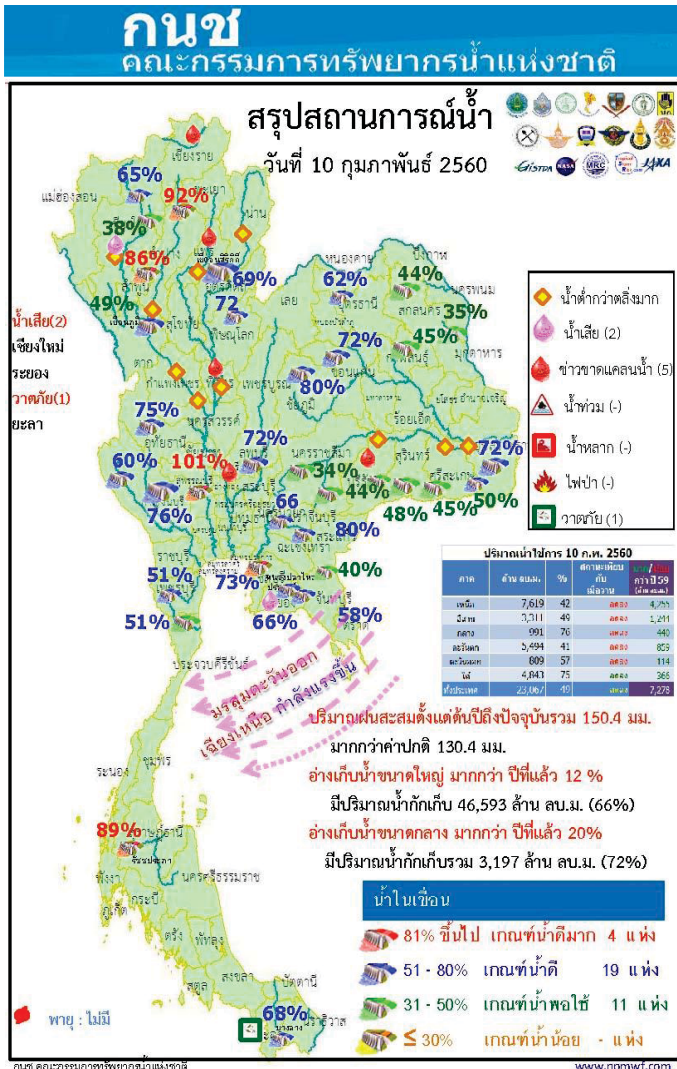




สรุปสถานการณ์น้ำ

10 กุมภาพันธ์ 2560

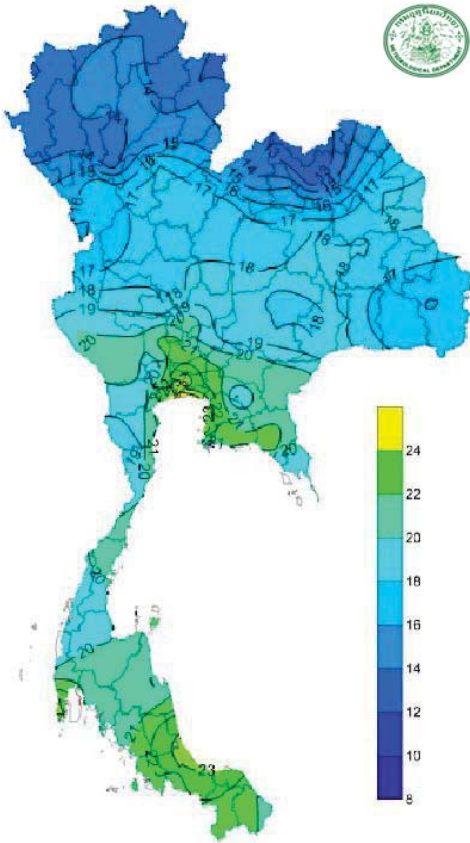
สำนักงานเลขาธิการ
คณะกรรมการทรัพยากรน้ำแห่งชาติ



นัยสำคัญ: 10 กุมภาพันธ์ 2560

1. ปริมาณฝนสะสมตั้งแต่ต้นปี 2560 ถึงวันที่ 5 กุมภาพันธ์ 2560 รวม 150.4 มม. มากกว่าค่าเฉลี่ย 130.4 มม.
2. อ่างเก็บน้ำขนาดใหญ่มีปริมาณน้ำเก็บกักรวม 46,593 ล้าน ลบ.ม. (66%) มากกว่าปีที่แล้ว 12% (8,938 ล้าน ลบ.ม.)
3. อ่างเก็บน้ำขนาดกลาง มีปริมาณน้ำเก็บกักรวม 3,197 ล้าน ลบ.ม. (72%) มากกว่าปีที่แล้ว 20% (906 ล้าน ลบ.ม.)
4. น้ำท่วม - จังหวัด
 - 4.2 ขาดแคลนน้ำ
 - 4.2.1 ขาดแคลนน้ำเกษตร 5 จังหวัด คือ เชียงราย แพร่ พิจิตร บุรีรัมย์ อ่างทอง
 - 4.3 คุณภาพน้ำ
 - 4.3.1 น้ำเสียเนื่องจากสิ่งปฏิกูล 2 จังหวัด คือ เชียงใหม่ ระยอง
 5. สถานะน้ำในแม่น้ำสำคัญหลักส่วนใหญ่อยู่ในสถานะน้ำน้อย ที่อยู่ในสถานะน้ำปกติ ได้แก่ แม่น้ำน่าน ที่ อ.เมือง จ. พิษณุโลก และอ.ชุมแสง จ.นครสวรรค์ แม่น้ำตาปี ที่ จ.สุราษฎร์ธานี แม่น้ำโกลก ที่ จ.นราธิวาส ที่น้ำน้อย ได้แก่ แม่น้ำปิง ที่ จ.เชียงใหม่ จ.กำแพงเพชร และ อ.บรรพตพิสัย จ.นครสวรรค์ แม่น้ำวัง ที่ จ.ตาก แม่น้ำยม ที่ จ.แพร่ แม่น้ำน่านที่ จ.น่าน แม่น้ำมูล ที่ จ.บุรีรัมย์ และอุบลราชธานี แม่น้ำท่าตะเภา ที่ จ.ชุมพร ที่น้ำมาก ได้แก่ แม่น้ำตาปี ที่ จ.สุราษฎร์ธานี ที่น้ำท่วม -

คาดการณ์อุณหภูมิและอากาศ



อุณหภูมิต่ำสุด 24 ซม.(องศาเซลเซียส)

ภาค	ลักษณะอากาศ พื้นที่จังหวัด	%ฝน	เทียบกับเมื่อวาน
ภาคเหนือ	อากาศเย็นถึงหนาวกับมีหมอกในตอนเช้า บริเวณยอดดอยอากาศหนาวถึงหนาวจัด อุณหภูมิ 3-36 องศาC	-	เท่ากับเมื่อวาน
ภาคตะวันออกเฉียงเหนือ	อากาศเย็นถึงหนาวกับมีฝนฟ้าคะนอง และมีลมกระโชกแรงบางแห่ง อุณหภูมิจะลดลง 4-6 องศา บริเวณยอดภูเขาอากาศหนาว อุณหภูมิ 8-18 องศาC	-	เท่ากับเมื่อวาน
ภาคกลาง	อากาศเย็นกับมีฝนฟ้าคะนอง และมีลมกระโชกแรงบางแห่ง อุณหภูมิจะสูงขึ้นเล็กน้อย อุณหภูมิ 18-36 องศาC	-	เท่ากับเมื่อวาน
ภาคตะวันออก	อากาศเย็นกับมีฝนฟ้าคะนอง และมีลมกระโชกแรงบางแห่ง อุณหภูมิจะสูงขึ้นเล็กน้อย อุณหภูมิ 20-36 องศาC ทะเลมีคลื่นสูงประมาณ 1 เมตร	-	เท่ากับเมื่อวาน
ภาคใต้ฝั่งตะวันออก	อากาศเย็น อุณหภูมิ 20-34 องศาC ทะเลมีคลื่นสูงประมาณ 1 เมตร	10	มากกว่าเมื่อวาน
ภาคใต้ฝั่งตะวันตก	มีฝนเล็กน้อย อุณหภูมิ 19-35 องศาC ทะเลมีคลื่นสูง 1 เมตร	-	เท่ากับเมื่อวาน
กทม.และปริมณฑล	อากาศเย็นกับมีลมแรง อุณหภูมิ 22-35 องศาC	-	เท่ากับเมื่อวาน

สถานการณ์การเก็บกักน้ำ

ในเขื่อนขนาดใหญ่

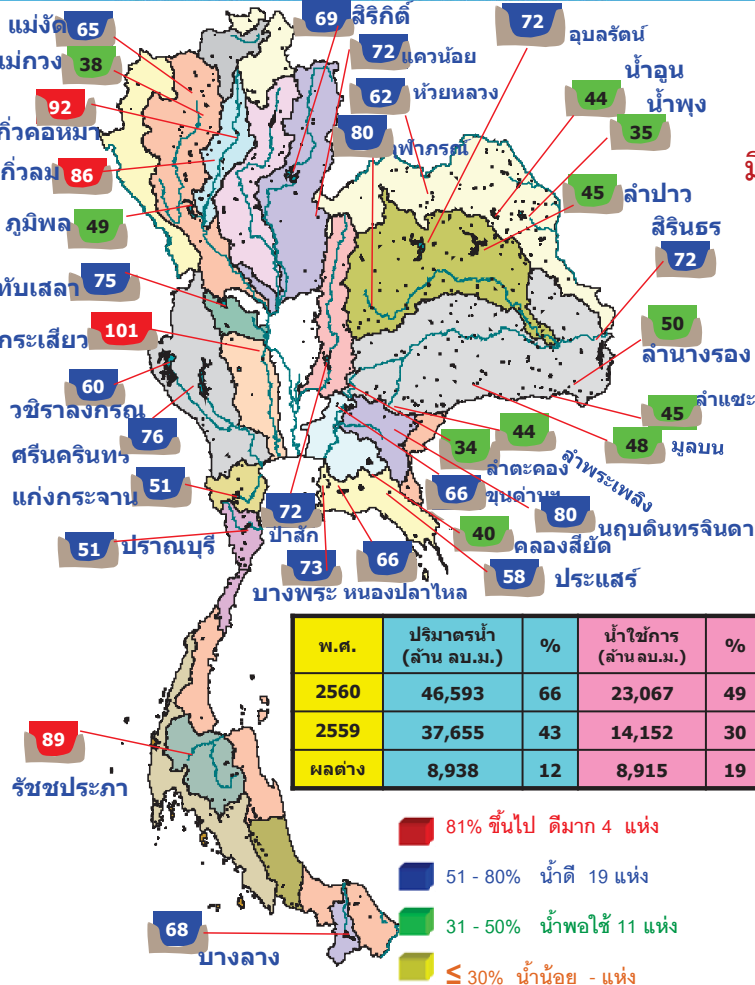
มีปริมาณน้ำต่ำกว่าเกณฑ์กักเก็บน้ำต่ำสุด 5 เขื่อน

มีปริมาณเพิ่มขึ้นจากเมื่อวาน 1 เขื่อน

บางหลวง	ยะลา	68%
---------	------	-----

มีปริมาณลดลงจากเมื่อวาน 4 เขื่อน

เขื่อนภูมิพล	ตาก	49%
แม่กวางอุดมธารา	เชียงใหม่	38%
เขื่อนน้ำพุง	สกลนคร	35%
เขื่อนศรีนครินทร์	กาญจนบุรี	76%



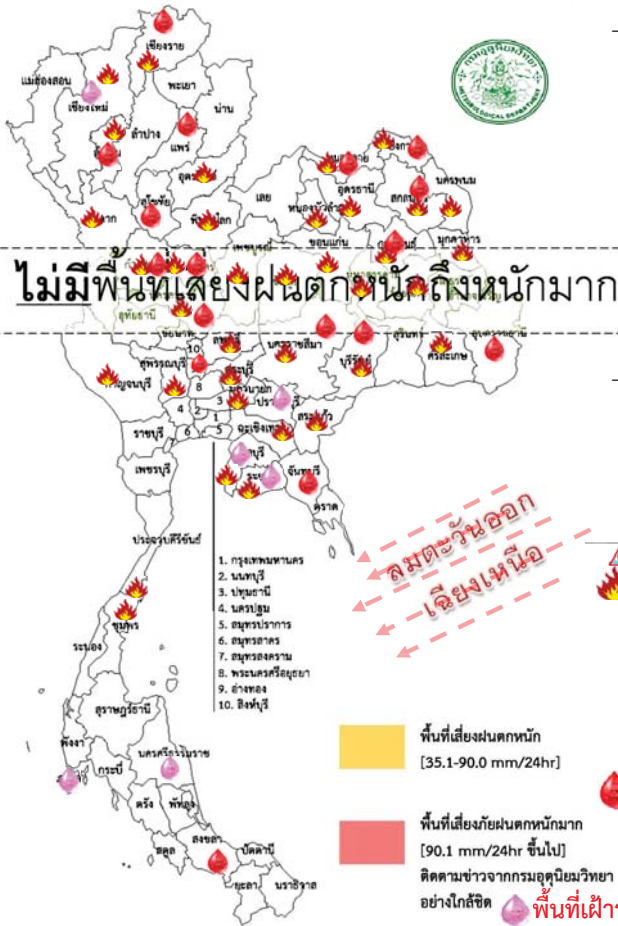
สถานการณ์และการระบายน้ำ กพท. รายงาน ณ วันที่ 10 กุมภาพันธ์ 2560

	A	B	C	D	E	F	G
เขื่อน	ปริมาณน้ำไหลลงอ่าง (ล้าน ลบ.ม.)	แผนระบายน้ำ (ล้าน ลบ.ม.)	ปริมาณน้ำที่ค้างเครื่องรวมโรงการกักเก็บ (ล้าน ลบ.ม.)	ปริมาณน้ำที่ระบายออกไปทางน้ำ (ล้าน ลบ.ม.)	ปริมาณน้ำที่ระบายไปทางน้ำ (%)	ไม่คงที่ (วิน)	ใช้ได้จนถึงวันที่
1 เขื่อนภูมิพล	0.81	11.00	12.19	2840.87	29.40	233	30 ก.ย. 2560
2 เขื่อนศรีนครินทร์	4.43	27.00	28.04	3630.72	54.52	129	18 มี.ค. 2560
3 เขื่อนศรีนครินทร์	3.77	8.00	10.95	3164.65	42.31	289	25 พ.ย. 2560
4 เขื่อนห้วยปลาดุก	0.00	10.00	11.05	2311.22	39.52	209	6 ก.ย. 2560
5 เขื่อนห้วยกระเจา	5.74	10.00	10.83	3645.58	85.03	337	12 มี.ค. 2561
6 เขื่อนแม่งอง	2.26	0.00	0.15	714.65	59.65	4,763	25 พ.ค. 2573
7 เขื่อนลำนางรอง	0.00	9.00	10.36	1142.84	61.78	110	31 พ.ค. 2560
8 เขื่อนลำนางรอง	0.00	0.05	0.12	48.52	39.94	404	20 มี.ค. 2561
9 เขื่อนลำนางรอง	0.00	0.00	1.46	575.32	59.68	394	10 มี.ค. 2561
10 เขื่อนลำนางรอง	0.05	0.30	0.32	93.17	73.63	291	27 พ.ย. 2560
11 เขื่อนลำนางรอง	4.35	6.52	6.52	684.02	71.48	105	25 พ.ค. 2560
12 เขื่อนลำนางรอง	0.88	4.32	4.61	628.38	70.13	145	5 ก.ย. 2560
รวม	22.39	86.19	96.60	19,490			

แหล่งข้อมูล : การไฟฟ้าฝ่ายผลิตแห่งประเทศไทย

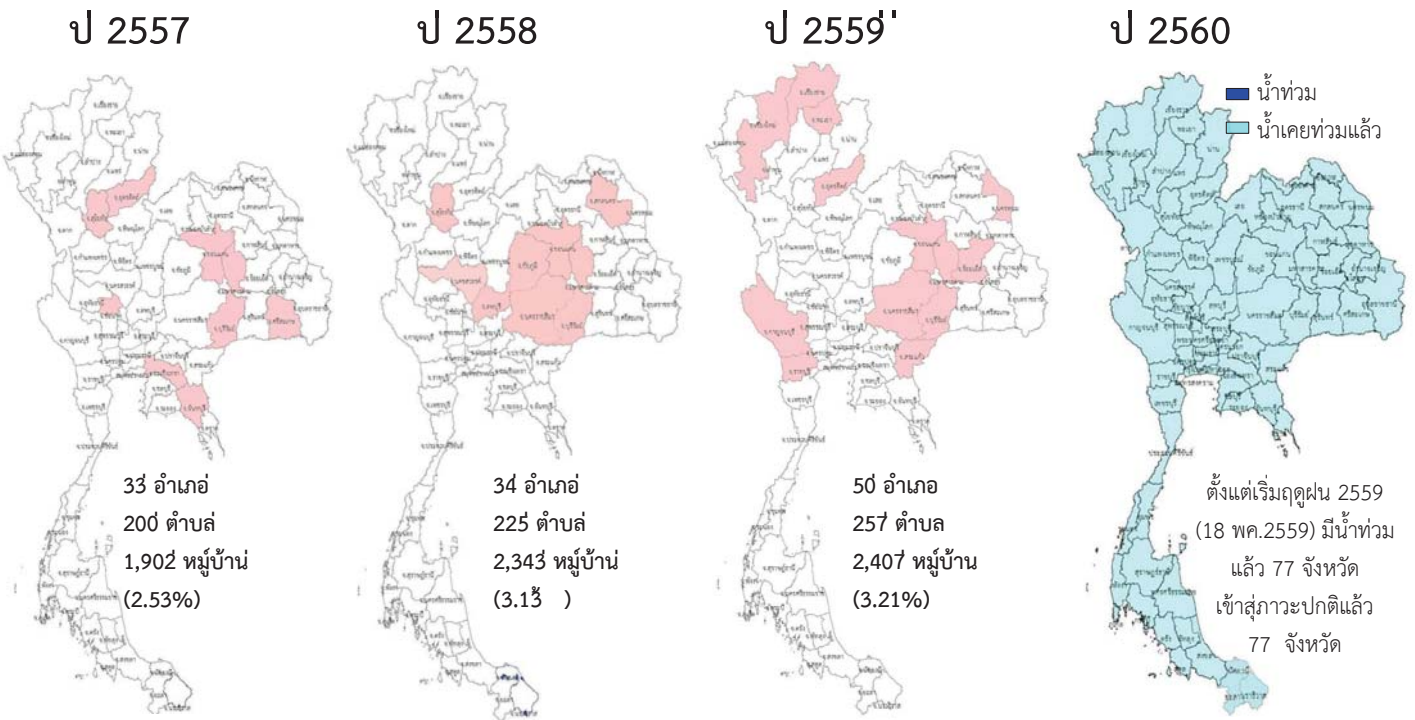
พื้นที่เสี่ยงจะมีฝนตกหนักถึงหนักมาก

พื้นที่ที่ต้องให้ความสนใจเป็นพิเศษ



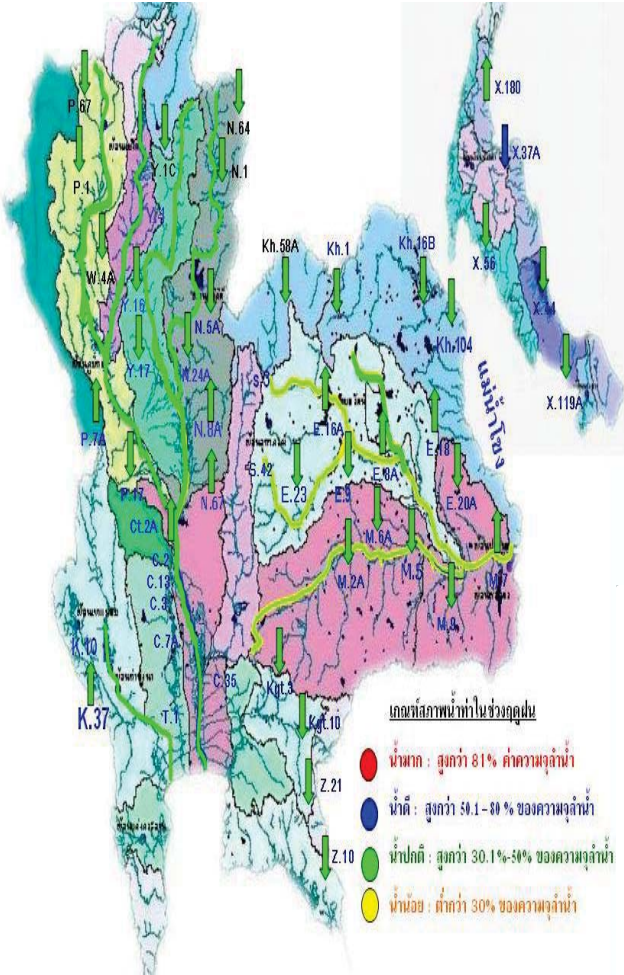
- วันที่ 10 ก.พ.60 ภาคตะวันออกเฉียงเหนือ ภาคกลาง และภาคตะวันออกเฉียงเหนือ จะมีฝนฟ้าคะนองกับมีลมกระโชกแรงบางแห่ง หลังจากนั้น อุณหภูมิจะลดลง 4-8 องศาเซลเซียส ภาคใต้จะมีฝนเพิ่มขึ้นและคลื่นลมจะมีกำลังแรงขึ้น เนื่องจาก บริเวณความกดอากาศสูงกำลังแรงได้แผ่ปกคลุมภาคตะวันออกเฉียงเหนือตอนบนและทะเลจีนใต้แล้ว ส่งผลให้ ในช่วงวันที่ 10-15 กุมภาพันธ์ พ.ศ. 2560 มรสุมตะวันออกเฉียงเหนือที่พัดปกคลุมอ่าวไทยและภาคใต้จะมีกำลังแรงขึ้น
 - วันที่ 11 - 15 ก.พ. บริเวณประเทศไทยตอนบนมีอากาศเย็นถึงหนาว โดยมีฝนฟ้าคะนองบางพื้นที่และลมกระโชกแรง ภาคใต้จะมีฝนเพิ่มมากขึ้น และมีฝนตกหนักบางแห่ง คลื่นลมบริเวณอ่าวไทยจะมีกำลังแรงขึ้น โดยคลื่นสูง 2-3 เมตร
- น้ำท่วม - จังหวัด -**
เฝ้าระวังไฟฟ้า 30 จังหวัด เชียงใหม่ เชียงราย ลำพูน อุตรดิตถ์ เพชรบูรณ์ พิษณุโลก กำแพงเพชร พิจิตร นครสวรรค์ บึงกาฬ อุตรธานี นครพนม สกลนคร ชัยภูมิ กาฬสินธุ์ มุกดาหาร ขอนแก่น มหาสารคาม ร้อยเอ็ด นครราชสีมา ลพบุรี สระบุรี สุพรรณบุรี กาญจนบุรี สระแก้ว ฉะเชิงเทรา ระยอง ชลบุรี ประจวบคีรีขันธ์ ชุมพร
- เสี่ยงขาดแคลนน้ำ 17 จังหวัด** เชียงใหม่ ลำพูน ตาก อุตรดิตถ์ พิจิตร กำแพงเพชร นครสวรรค์ หนองคาย บึงกาฬ อุบลราชธานี สกลนคร กาฬสินธุ์ นครราชสีมา บุรีรัมย์ จันทบุรี สงขลา
- พื้นที่เฝ้าระวังน้ำคุณภาพน้ำ 6 จังหวัด** เชียงใหม่ ปราจีนบุรี ชลบุรี ระยอง ภูเก็ต นครศรีธรรมราช

พื้นที่ขาดแคลนน้ำ น้ำท่วม น้ำท่วมขัง น้ำป่าไหลหลากและดินโคลนถล่มจากข่าวข้อมูลวันที่ 9 ก.พ.ปี 2557 - 2560



- น้ำแล้ง 9 จังหวัด: สุโขทัย อุตรดิตถ์ สิงห์บุรี, ขอนแก่น มหาสารคาม บุรีรัมย์ ศรีสะเกษ ฉะเชิงเทรา จันทบุรี
- น้ำแล้ง 9 จังหวัด: สุโขทัย, นครสวรรค์, ลพบุรี, สกลนคร, มหาสารคาม, ขอนแก่น นครราชสีมา, บุรีรัมย์, ชัยภูมิ
- น้ำแล้ง 13 จังหวัด: เชียงราย เชียงใหม่ พะเยา อุตรดิตถ์ ขอนแก่น บุรีรัมย์ มหาสารคาม ร้อยเอ็ด นครราชสีมา นครพนม สระแก้ว กาญจนบุรี เพชรบุรี
- น้ำท่วม - จังหวัด

น้ำในลำน้ำและความเค็มในแม่น้ำเจ้าพระยา

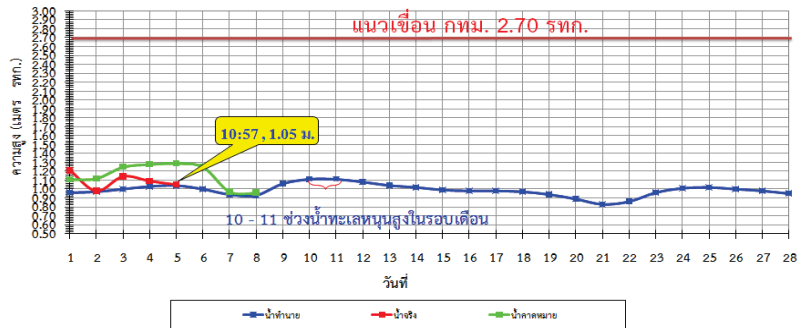


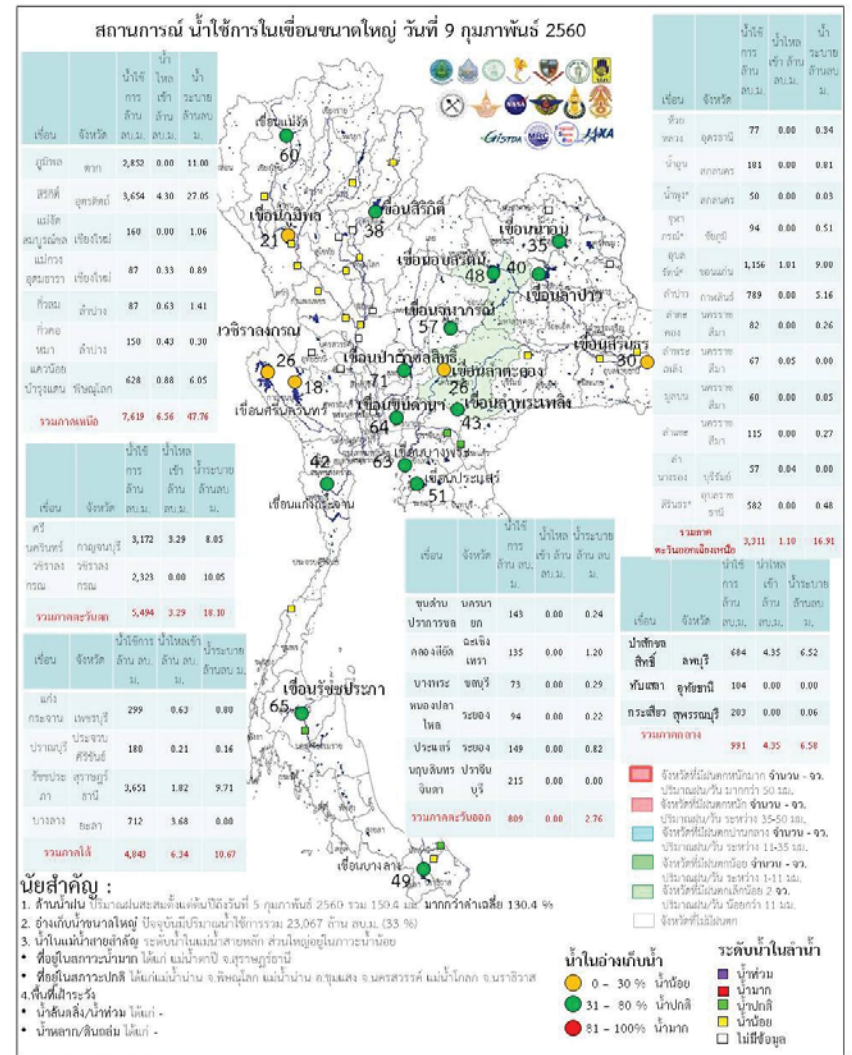
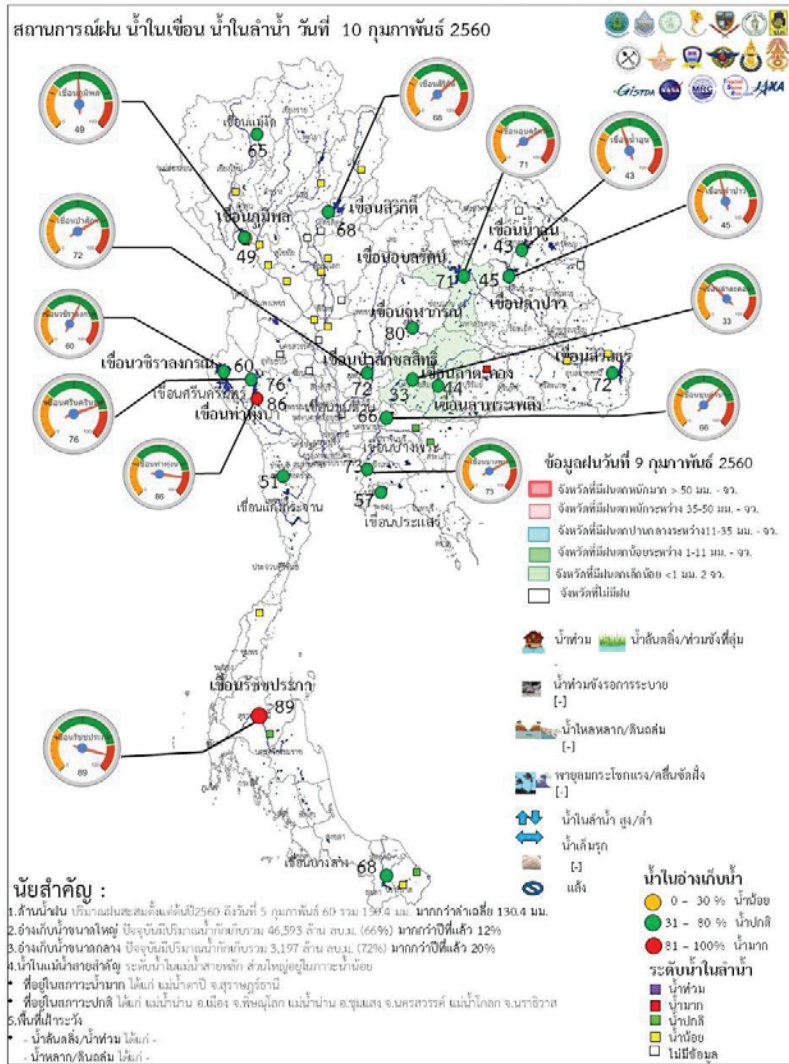
โครงการระบบพาริวคุณภาพน้ำแบบ Real Time

สถานี	ระยะทาง	วันที่	เวลา	กรด-ด่าง pH	ความเค็ม Salinity (g/l)	ความขุ่น Turbidity (NTU)	ความนำไฟฟ้า Conductivity (µS/cm)	สารละลาย TDS (mg/l)	คลอโรฟิลล์ Chlorophyll (µg/l)	ออกซิเจนในน้ำ DO (mg/l)
แม่น้ำเจ้าพระยา										
วัดโพธิ์แดงเหนือ	111	10/02/2560	08:40	7.14	0.16	12.80	366	220	2.70	4.16
วัดโพธิ์ล้อม	102	10/02/2560	08:40	7.30	0.17	16.00	384	230	n/a	4.51
ศาลแฉ	96	10/02/2560	08:40	7.51	0.18	15.70	402	250	2.10	4.35
รพ.ศิริราช	50	10/02/2560	08:40	n/a	n/a	n/a	n/a	n/a	n/a	n/a
คลองวัดโพธิ์	35	10/02/2560	08:40	n/a	10.79	n/a	19298	11900	n/a	n/a
คลองประปาฝั่งตะวันออก										
โรงผลิตโซลน	-	10/02/2560	08:40	7.17	0.17	n/a	389	160	n/a	-
คลองประปาฝั่งตะวันตก รับน้ำจากเขื่อนแม่กลอง จ.กาญจนบุรี										
เขื่อนแม่กลอง	-	10/02/2560	08:40	7.55	0.10	3.80	221	140	n/a	5.31
ท่าม่วง	-	10/02/2560	08:40	7.63	0.09	4.60	209	130	n/a	5.82
คลองประปา กม.54	-	10/02/2560	08:40	7.81	0.09	7.80	210	130	n/a	7.48
บางเลน กม.35	-	10/02/2560	08:40	8.10	0.09	20.10	210	130	n/a	7.86
คลองประปา กม.14	-	10/02/2560	08:40	-	-	-	-	-	n/a	-

ข้อมูลจากเครื่องวัดคุณภาพน้ำ เป็นข้อมูลเพื่อใช้ในการเฝ้าระวังคุณภาพน้ำดิบสำหรับการผลิตน้ำประปาของการประปานครหลวง
 เกณฑ์สีน้ำ : ความเค็ม <0.25 g/l, ความนำไฟฟ้า <500 µS/cm, ออกซิเจนในน้ำ >2 mg/l, กรด-ด่าง ระหว่าง 5-9
 เกณฑ์สีหกรพระนั่งเกล้า และ รพ.ศิริราช ความเค็ม <1.80 g/l (อ้างอิงฝ่ายคุณภาพน้ำ)
 เกณฑ์สำหรับการเกษตร : ความเค็ม <2 g/l, ความนำไฟฟ้า <4,000 µS/cm

เปรียบเทียบระดับน้ำขึ้นสูงสุดรายวัน ประจำเดือน กุมภาพันธ์ พ.ศ.2560
 บริเวณกองบัญชาการกองทัพเรือ





ระดับน้ำในเขื่อน

วันที่ 10 กุมภาพันธ์ 2560 รายงานสถานการณ์การเก็บกักน้ำในเขื่อนขนาดใหญ่

เขื่อนขนาดใหญ่ที่มีปริมาณน้ำต่ำกว่าเกณฑ์กักเก็บน้ำต่ำสุด จำนวน 6 เขื่อน

เขื่อน	จังหวัด	% น้ำเมื่อเทียบกับความจุเก็บกัก	เทียบข้อมูลในอดีต	เทียบกับเมื่อวาน
1.เขื่อนภูมิพล	ตาก	49	มากกว่าปี 2558	ลดลง
2.แม่กวางอุดมธารา	เชียงใหม่	38	มากกว่าปี 2558	ลดลง
3.เขื่อนน้ำพุง	สกลนคร	35	มากกว่าปี 2558	เท่ากับเมื่อวาน
4.เขื่อนศรีนครินทร์	กาญจนบุรี	76	มากกว่าปี 2558	เท่ากับเมื่อวาน
5.เขื่อนบางลาง	ยะลา	68	น้อยกว่าปี 2558	เท่ากับเมื่อวาน

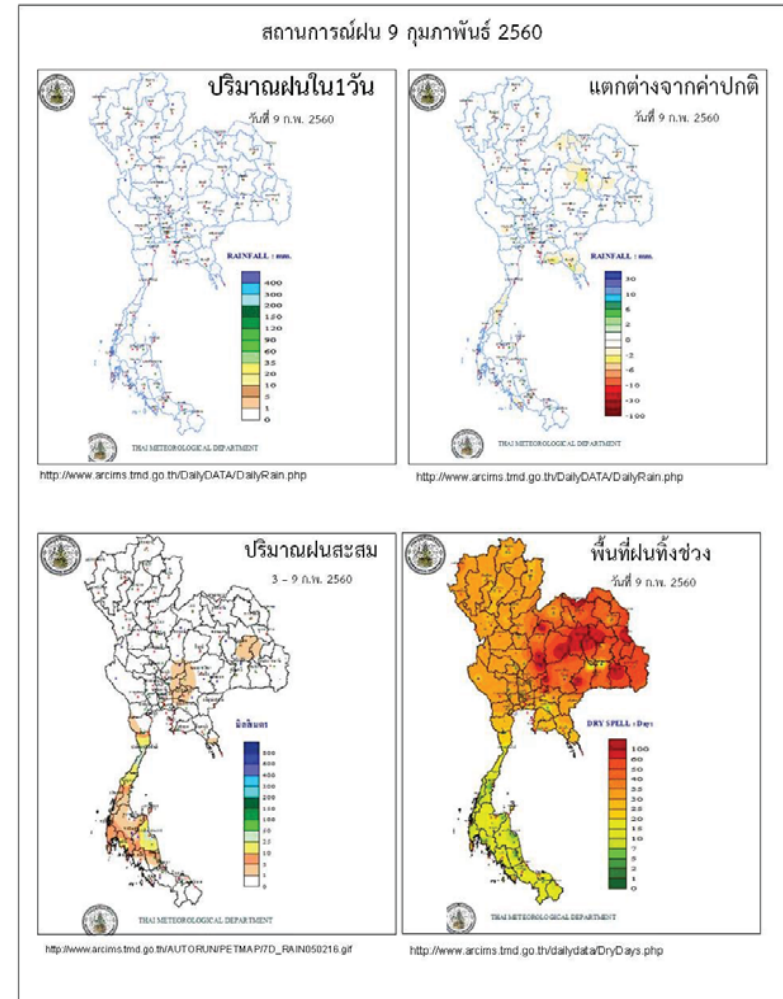
สถานการณ์น้ำในลุ่มน้ำเจ้าพระยา

มีปริมาณน้ำต้นทุนเหลือในเขื่อนทั้ง 4 แห่ง ณ วันที่ 9 กุมภาพันธ์ 2560 รวม 7,819 ล้านลูกบาศก์เมตร

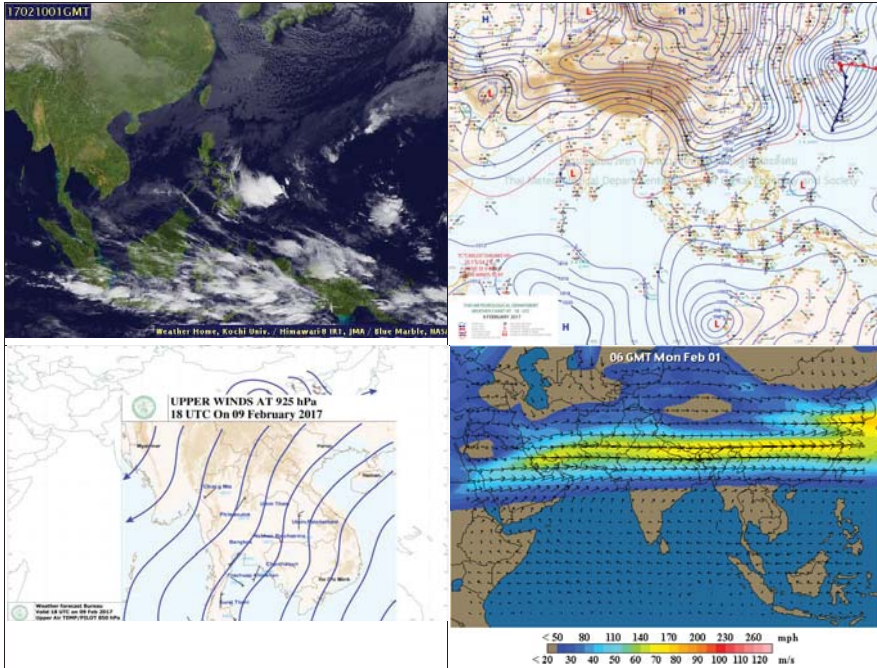
สภาพน้ำในอ่างเก็บน้ำ ภูมิพล สิริกิติ์ แควน้อยฯ และป่าสักฯ วันที่ 9 กุมภาพันธ์ 2560

อ่างเก็บน้ำ	ปริมาณน้ำในอ่างฯ		ปริมาณน้ำใช้การได้		ปริมาณน้ำไหลลงอ่างฯ		ปริมาณน้ำระบาย		ปริมาณน้ำรับได้
	ปริมาตรน้ำ	% ความจุอ่างฯ	ปริมาตรน้ำ	% น้ำใช้การ	วินาที	เฮกคิว	วินาที	เฮกคิว	
ภูมิพล	6,652	49	2,852	30	0.00	2.48	11.00	11.00	6,810
สิริกิติ์	6,504	68	3,654	55	4.30	4.48	27.05	27.26	3,006
ภูมิพล+สิริกิติ์	13,157	57	6,507	40	4.30	6.96	38.05	38.26	9,815
แควน้อยฯ	671	71	628	70	0.88	0.00	6.05	4.32	268
ป่าสักชลสิทธิ์	687	72	684	71	4.35	4.36	6.52	6.53	273
รวมทั้งหมด	14,515	58	7,819	43	9.53	11.32	50.62	49.11	10,356

(หน่วย : ล้าน ลบ.ม.)



ข้อมูลสภาพอากาศ



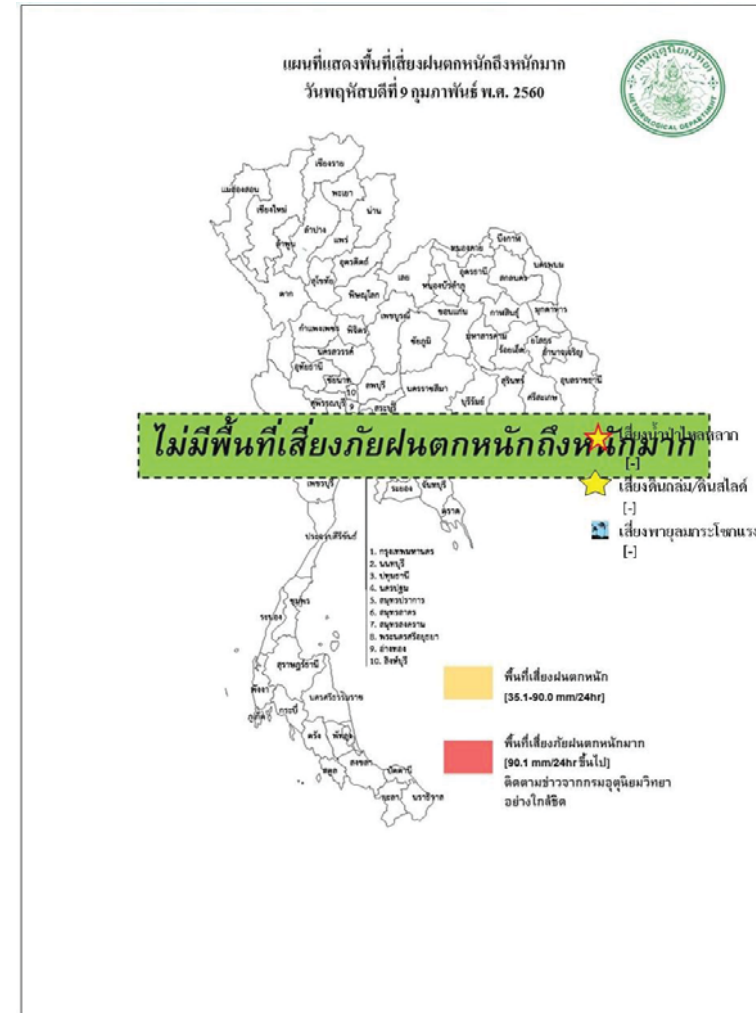
พยากรณ์อากาศ วันที่ 10 กุมภาพันธ์ 2560

พยากรณ์อากาศ 24 ชั่วโมงข้างหน้า ภาคตะวันออกเฉียงเหนือ ภาคกลาง และภาคตะวันออก จะมีฝนฟ้าคะนองกับมีลมกระโชกแรงบางแห่ง หลังจากนั้นอุณหภูมิจะลดลง 4-8 องศาเซลเซียส ขอให้ประชาชนดูแลสุขภาพเนื่องจากอากาศเปลี่ยนแปลงไว้ด้วย สำหรับภาคใต้จะมีฝนเพิ่มขึ้นและคลื่นลมจะมีกำลังแรงขึ้น

ภาค	ลักษณะอากาศวันนี้	คาทหมาย
เหนือ	อากาศเย็นถึงหนาวกับมีหมอกในตอนเช้า อุณหภูมิ 13-36 องศาเซลเซียส บริเวณยอดดอยอากาศหนาวถึงหนาวจัด อุณหภูมิ 3-10 องศาเซลเซียส	วันที่ 9-11 ก.พ. 60 อากาศเย็นถึงหนาว อุณหภูมิสูงขึ้น 1-3 องศาเซลเซียส อุณหภูมิ 12-33 องศาเซลเซียส บริเวณยอดดอยอากาศหนาวถึงหนาวจัด อุณหภูมิ 4-10 องศาเซลเซียส วันที่ 12-15 ก.พ. 60 อากาศเย็นถึงหนาว และอุณหภูมิจะลดลง 4-6 องศาเซลเซียสกับมีลมแรง โดยมีฝนฟ้าคะนองบางพื้นที่ในระยะแรก อุณหภูมิ 10-30 องศาเซลเซียส
ตะวันออกเฉียงเหนือ	อากาศเย็นถึงหนาวกับมีฝนฟ้าคะนอง และมีลมกระโชกแรงบางแห่ง อุณหภูมิจะลดลง 4-6 องศาเซลเซียส บริเวณยอดดอยอากาศหนาว อุณหภูมิ 8-13 องศาเซลเซียส	วันที่ 9-15 ก.พ. 60 อากาศเย็นถึงหนาว โดยมีฝนฟ้าคะนองบางพื้นที่และลมกระโชกแรงในระยะแรก หลังจากนั้นอุณหภูมิจะลดลง 4-8 องศาเซลเซียส กับมีลมแรง อุณหภูมิ 11-27 องศาเซลเซียส
กลาง	อากาศเย็นกับมีฝนฟ้าคะนอง และมีลมกระโชกแรงบางแห่ง อุณหภูมิ 18-36 องศาเซลเซียส	วันที่ 9-10 ก.พ. 60 อากาศเย็นในตอนเช้า อุณหภูมิ 18-36 องศาเซลเซียส วันที่ 11-15 ก.พ. 60 อากาศเย็นถึงหนาว โดยฝนฟ้าคะนองและลมกระโชกแรงบางพื้นที่ในระยะแรก อุณหภูมิจะลดลง 3-5 องศาเซลเซียส กับมีลมแรง
ตะวันออก	อากาศเย็นกับมีฝนฟ้าคะนอง และมีลมกระโชกแรงบางแห่ง อุณหภูมิ 20-36 องศาเซลเซียส ทะเลมีคลื่นสูงประมาณ 1 เมตร	วันที่ 10-15 ก.พ. 60 อากาศเย็น โดยฝนฟ้าคะนองและลมกระโชกแรงบางพื้นที่ในระยะแรก หลังจากนั้นอุณหภูมิจะลดลง 3-5 องศาเซลเซียส กับมีลมแรง อุณหภูมิ 16-30 องศาเซลเซียส ทะเลมีคลื่นสูง 1-2 เมตร ห่างฝั่งคลื่นสูงมากกว่า 2 เมตร
ใต้ (ฝั่งตะวันออก)	อากาศเย็นกับมีฝนฟ้าคะนอง และมีลมกระโชกแรงบางแห่ง อุณหภูมิ 20-36	วันที่ 10-15 ก.พ. 60 อากาศเย็น โดยฝนฟ้าคะนองและลมกระโชกแรงบางพื้นที่ใน



	องศาเซลเซียส ทะเลมีคลื่นสูงประมาณ 1 เมตร	ระยะแรก หลังจากนั้นอุณหภูมิจะลดลง 3-5 องศาเซลเซียส กับมีลมแรง อุณหภูมิ 16-30 องศาเซลเซียส ทะเลมีคลื่นสูง 1-2 เมตร ห่างฝั่งคลื่นสูงมากกว่า 2 เมตร
ใต้ (ฝั่งตะวันตก)	มีเมฆบางส่วนกับมีฝนเล็กน้อย อุณหภูมิ 19-35 องศาเซลเซียส ทะเลมีคลื่นสูงประมาณ 1 เมตร	วันที่ 9-10 และ 13-15 ก.พ. มีฝนเล็กน้อยบางแห่ง วันที่ 11-12 ก.พ. มีฝนฟ้าคะนองเป็นแห่ง ร้อยละ 20-30 ของพื้นที่ ทะเลมีคลื่นสูง 1-2 เมตร ห่างฝั่งคลื่นสูงมากกว่า 2 เมตร
กรุงเทพมหานคร	อากาศเย็นกับมีหมอกในตอนเช้า อุณหภูมิ 22-36 องศาเซลเซียส	อากาศเย็นกับมีหมอกในตอนเช้า อุณหภูมิ 22-36 องศาเซลเซียส



สถานการณ์ความเค็มของน้ำในแม่น้ำเจ้าพระยา วันที่ 10 กุมภาพันธ์ 2560

สถานี	ค่าความเค็ม (g/l)	เทียบกับมาตรฐาน	เทียบกับเมื่อวาน	แนวโน้ม
วัดโพธิ์แดงเหนือ	0.17	อยู่ในมาตรฐานเพื่อการผลิตประปา	ต่ำกว่าเมื่อวาน	ทรงตัว
วัดไผ่ล้อม	0.18	อยู่ในมาตรฐานเพื่อการผลิตประปา	ต่ำกว่าเมื่อวาน	ทรงตัว
สถานีสูบน้ำสำแล	0.18	อยู่ในมาตรฐานเพื่อการผลิตประปา	ต่ำกว่าเมื่อวาน	ทรงตัว
คลองลัดโพธิ์	8.03	ไม่อยู่ในมาตรฐานเพื่อการผลิตประปา	ต่ำกว่าเมื่อวาน	สูงขึ้น
รังสิตไผ่พอน	0.18	อยู่ในมาตรฐานเพื่อการผลิตประปา	ต่ำกว่าเมื่อวาน	ทรงตัว
เขื่อนแม่กลอง	0.10	อยู่ในมาตรฐานเพื่อการผลิตประปา	เท่ากับเมื่อวาน	ทรงตัว
ท่าม่วง	0.10	อยู่ในมาตรฐานเพื่อการผลิตประปา	เท่ากับเมื่อวาน	ทรงตัว
คลองประปา กม.54	0.10	อยู่ในมาตรฐานเพื่อการผลิตประปา	เท่ากับเมื่อวาน	ทรงตัว
บางเลน กม.35	0.10	อยู่ในมาตรฐานเพื่อการผลิตประปา	เท่ากับเมื่อวาน	ทรงตัว
คลองประปา กม.14	0.10	อยู่ในมาตรฐานเพื่อการผลิตประปา	เท่ากับเมื่อวาน	ทรงตัว

ตารางเปรียบเทียบสถานการณ์น้ำในแม่น้ำสายหลัก ปี 2560 กับ ปี 2559

(ข้อมูลวันที่ 10 กุมภาพันธ์ 2560)

สถานี	ที่ตั้ง	ลุ่มน้ำ	ระดับตลิ่ง (ม.)	ระดับน้ำที่วัดได้ (ม.)		ระดับปี 2560 ต่างจากปี 2559 (ม.)
				ปี 2559	ปี 2560	
Y.3A	สุโขทัย-สวรรคโลก	0.00	1.00	0.08	0.05	ต่ำกว่า 0.03
W.4A	ตาก - สามเงา	2.71	1.85	0.27	0.39	สูงกว่า 0.12
P.7A	กำแพงเพชร - เมือง	0.60	0.49	0.27	0.46	สูงกว่า 0.19
Y.16	พิษณุโลก - บางระกำ	4.25	6.17	0.02	1.58	สูงกว่า 1.56
Y.5	พิจิตร - โพทะเล	4.78	6.24	1.30	1.74	สูงกว่า 0.44
N.2B	อุตรดิตถ์ - เมือง	0.02	0.40	0.83	2.62	สูงกว่า 1.79
P.17	นครสวรรค์ - บรรพตพิสัย	34.41	35.31	34.46	34.49	สูงกว่า 0.03
N.67	นครสวรรค์ - ชุมแสง	18.43	26.84	18.81	20.45	สูงกว่า 1.64
C.2	นครสวรรค์ - เมือง	17.30	23.25	17.47	18.11	สูงกว่า 0.64
C.30	อุทัยธานี - ขุนแก้ว	102.95	102.00	101.51	101.55	สูงกว่า 0.04
C.13	ชัยนาท - สรรพยา	5.77	15.64	6.09	5.65	ต่ำกว่า 0.44
S.39	ลพบุรี - ชัยบาดาล	41.41	48.74	39.88	42.03	สูงกว่า 2.15
C.29A	อยุธยา - บางไทร	0.30	2.06	0.21	0.65	สูงกว่า 0.44
แม่น้ำปราจีนบุรี	ปราจีนบุรี - อ.กบินทร์บุรี	n.a.	4.60	na	0.16	na.
หนองคาย อ.เมือง (โขง)	หนองคาย อ.เมือง (โขง)	3.2	4.4	3.2	1.5	na.
นครพนม อ.เมือง (โขง)	นครพนม อ.เมือง (โขง)	3.4	3.6	3.4	1.4	na.

การปฏิบัติการและการช่วยเหลือผู้ประสบภัยแล้ง ของหน่วยงานต่าง ๆ หน่วยงานทหาร

การให้ความช่วยเหลือจังหวัดประสบอุทกภัย

1. นครศรีธรรมราช การให้ความช่วยเหลือ ศูนย์ปภ.เขต 4 (ประจวบคีรีขันธ์) สนับสนุนเรือท้องแบน 18 ลำ เรือไฟเบอร์กลาส 73 ลำ รถสูบน้ำ-ส่งระยะไกล รถสูบน้ำทวมซัง พร้อม จนท. 22 นาย รถเคลื่อนย้ายผู้ประสบภัย รถ 10 ล้อ ติดตั้ง ปั่นจั่น รถบรรทุกน้ำมัน รถตรวจการ ศูนย์ปภ. เขต 11 (สุราษฎร์ธานี) เรือท้องแบน 31 ลำ เรือพลาสติก 90 ลำ เครื่องยนต์เรือหางยาว 12 เครื่อง รถบรรทุก 4 คัน รถบรรทุกตั้งปั่นจั่น 1 คัน เครื่องสูบน้ำระยะไกล 1 คัน รถเคลื่อนย้ายผู้ประสบภัย 2 คัน รถผลิตน้ำดื่ม รถกู้ภัย รถ 6 ล้อ ติดตั้งปั่นจั่น จนท. 17 คน ศูนย์ปภ.เขต 12 (สงขลา) เรือ 4 ลำ รถลากเรือ 2 คัน เจ้าหน้าที่ 6 นาย ศูนย์ปภ.เขต 16 (ชัยนาท) รถบรรทุก 1 คัน รถบรรทุก เครื่องสูบน้ำระยะไกล 1 คัน เครื่องสูบน้ำระยะไกล 1 เครื่อง รถขนย้ายผู้ประสบภัย 2 คัน รถผลิตน้ำดื่ม 1 คัน รถบรรทุกขนาดใหญ่ 12 คัน ติดตั้งปั่นจั่น 1 คัน รถกู้ภัยเคลื่อนที่เร็ว 1 คัน เรือท้องแบนพร้อมเครื่องยนต์ 5 ลำ เครื่องยนต์เรือ 40 แรงม้า 6 เครื่อง เรือพาย 2 คัน พร้อมอุปกรณ์ 20 ลำ ถุงยังชีพ 500 ชุด น้ำดื่ม 5,000 ขวด เจ้าหน้าที่ 16 นาย กองทัพเรือ สนับสนุนเครื่องผลักดันน้ำ 70 เครื่อง (ติดตั้งที่ อ.ชะอวด อ.ปากพนัง) กำลังพล หน่วยงานสถานการณ์ สาธารณภัย กองบัญชาการ ปองกันและบรรเทาสาธารณภัยแห่งชาติ (www.nirapai.com) โทรสาร 0-2241-7450-6 สายด่วนนิรภัย 1784 2 130 นาย กรมชลประทาน เครื่องสูบน้ำ 75 เครื่อง เครื่องผลักดันน้ำ 57 เครื่อง รถแมคโคร 10 คัน ปกครอง จังหวัด สงข.ปภ.จ. มอบถุงยังชีพ 31,610 ชุด เรือท้องแบน 21 ลำ รถบรรทุกน้ำ 1 คัน อบจ. ถุงยังชีพ 21,000 ชุด

2. จ.พัทลุง การให้ความช่วยเหลือสมเด็จพระเจ้าอยู่หัวมหาวชิราลงกรณ บดินทรเทพยวรางกูร พระราชทาน ถุงยังชีพ 3,000 ชุด ศูนย์ปภ.เขต 11 (สุราษฎร์ธานี) ศูนย์ปภ.เขต 2 (สุพรรณบุรี) รถผลิตน้ำดื่ม 1 คัน ศูนย์ปภ.เขต 4 (ประจวบคีรีขันธ์) เรือไฟเบอร์ 3 ลำ รถยนต์ 1 คัน เจ้าหน้าที่ 6 นายถุงยังชีพ 14,950 ถุง น้ำดื่ม 9,660 ขวด ข้าวกล่อง 2,000 กล่องศูนย์ปภ.เขต 5 (นครราชสีมา) เรือกู้ภัย 1 ลำ เรือท้องแบน 62 ลำ รถบรรทุกขนย้าย 2 คัน รถผลิตน้ำดื่ม รถสูบน้ำ-ส่งระยะไกล รถสูบน้ำทวมซัง เครื่องยนต์เรือ สงข.ปภ.จ.พัทลุง แจกจ่ายถุงยังชีพ 20,000 ชุด น้ำดื่ม 11,960 ขวด เรือท้องแบน 1 ลำ ยารักษาโรค 105 ชุด ข้าวกล่อง 200 กล่อง กรมชลประทาน เครื่องสูบน้ำ 6 เครื่อง 3 เลาภาขาตจังหวัดถุงยังชีพ 2,680 ชุดสภาขาตไทย 2,000 ชุด นพค.43 น้ำดื่ม 8,400 ขวด นทพ. น้ำดื่ม 19,200 ขวด ศบภ.ช. พัน 401, 402 รถ FTS 1 คัน รถบรรทุกใหญ่ รถขนถุงยังชีพ กำลังพล 14 นาย ตชด.ที่ 434 รถขนส่ง 1 คัน กำลังพล 10 นาย พมจ. เงิน 10,000 บาท (ประกอบอาหาร)

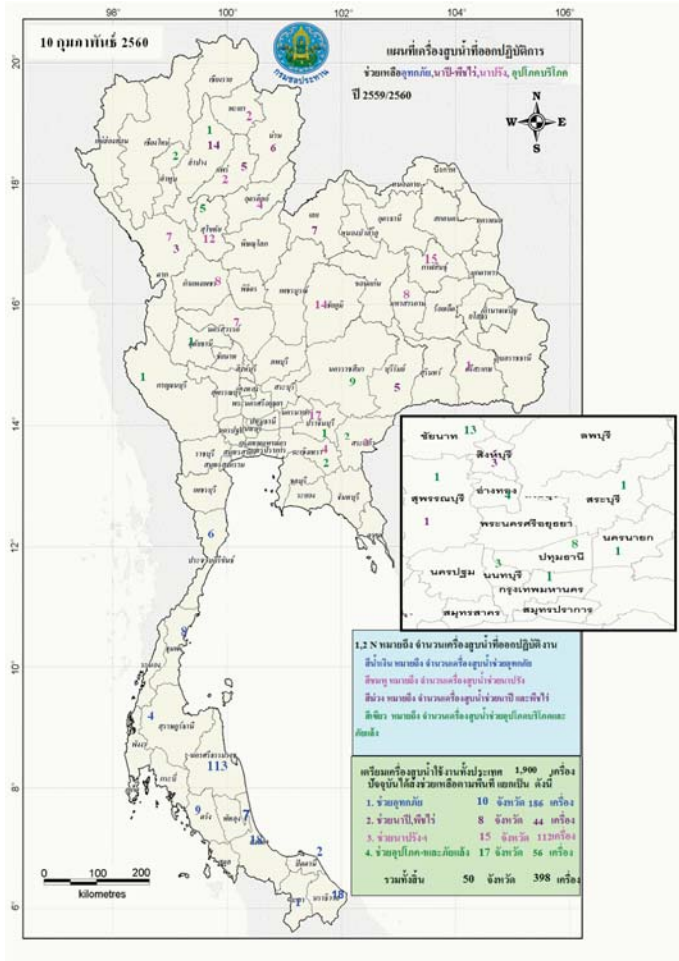
หน่วยงานในสังกัด พม.มอบเงินเยียวยา 111,000 บาท พม.พัทลุง กระจายทราย 10,100 ชุด กระจายถุงยังชีพ 12,000 ชุด อบจ.พัทลุง กระจายทราย 8,400 กระจายถุงยังชีพ 3,250 ชุด เรือท้องแบน 3 ลำ เรือยาง 1 ลำ กำลังพล 10 นาย สนง.เจ้าท่าภูมิภาคสาขา เรือ ท้องแบน 3 ลำ กำลังพล 10 นาย ทน.ภาค 12 รถผลิตน้ำดื่ม 1 คัน รวมกับ ทสจ.น้ำดื่ม 10,000 ขวด ม.สงขลา นครินทร์ฯ ถุงยังชีพ 1,200 ชุด ม.ทักษิณ รถบรรทุก 1 คัน อกส. ถุงยังชีพ 4,850 ชุด สนง.ปศุสัตว์เขต 8 และ ปศุสัตว์จังหวัด แจกเวชภัณฑ์และอาหารสัตว์สงจ. สำนักควบคุมโรคที่ 12 ศูนย์อนามัยที่ 12 ชุดยา 21,500 ชุดและ พาราเซตามอล 3,000 แผง ยารักษาโรคน้ำกัดเท้า 22,450 หลอด กรมสุขภาพจิต รพ.จิตเวชสงขลา จัดทีมเยียวยา จิตใจ วัตถุประสงค์ถุงยังชีพ 3,315 ชุด บ.ไทยเบฟเวอเรจ จก. (มหาชน) น้ำดื่ม 12,000 ขวด บ.เมโทรลูบริค แคนท์จก. บริจาคเงิน 10,000 บาท มูลนิธิพลังการกุศล ศูนย์บัญชาการเหตุการณ์จังหวัดพัทลุง เตรียมพร้อมให้การ ช่วยเหลือตลอด 24 ชม. ณทพ.พัทลุง

กรมทรัพยากรน้ำ

การช่วยเหลือในการป้องกันและบรรเทาปัญหาอุทกภัยและภัยแล้ง

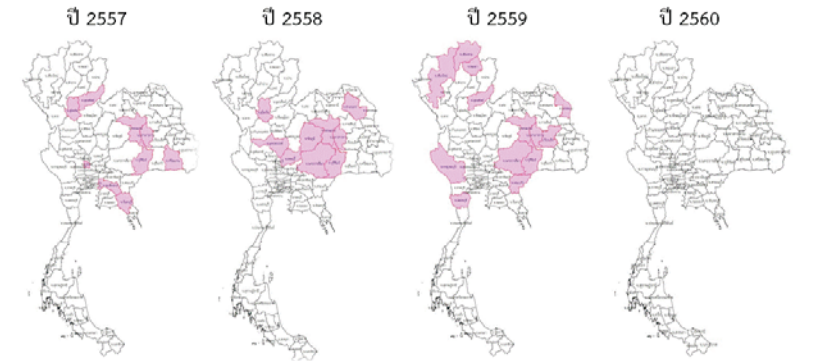
ในช่วงวันที่ 28 ธันวาคม 2559 - 4 มกราคม 2560

1.1 พื้นที่ อบต.ทานางแนว อ.แวงน้อย จ.ขอนแก่น ติดตั้งเครื่องสูบน้ำขนาด10 นิ้ว จำนวน 1 เครื่อง
 1.2 พื้นที่ กำนันตำบลโนนทอง อ.แวงใหญ่ จ.ขอนแก่น ติดตั้งเครื่องสูบน้ำขนาด10 นิ้ว จำนวน 1 เครื่อง



กนช
คณะกรรมการทรัพยากรน้ำแห่งชาติ

จังหวัดที่ประกาศการให้ความช่วยเหลือผู้ประสบภัยพิบัติกรณีฉุกเฉิน(ภัยแล้ง) ตามระเบียบกระทรวงการคลังว่าด้วยเงินอุดหนุนราชการเพื่อช่วยเหลือผู้ประสบภัยพิบัติกรณีฉุกเฉิน พ.ศ.2556 ข้อมูลวันที่ 9 กุมภาพันธ์ 2557-2560



ปี 2557	ปี 2558	ปี 2559	ปี 2560
9 จังหวัด 33 อำเภอ 200 ตำบล 1,902 หมู่บ้าน เปรียบเทียบกับทั่วประเทศ 74,963 หมู่บ้าน คิดเป็น 2.53%	9 จังหวัด 34 อำเภอ 225 ตำบล 2,343 หมู่บ้าน เปรียบเทียบกับทั่วประเทศ 74,963 หมู่บ้าน คิดเป็น 3.13%	13 จังหวัด 50 อำเภอ 257 ตำบล 2,407 หมู่บ้าน เปรียบเทียบกับทั่วประเทศ 74,965 หมู่บ้าน คิดเป็น 3.21%	ไม่มีจังหวัดที่ประกาศการให้ความช่วยเหลือผู้ประสบภัยพิบัติกรณีฉุกเฉิน(ภัยแล้ง)

ที่มาข้อมูล : กรมป้องกันและบรรเทาสาธารณภัย (ปภ.)

กนช
คณะกรรมการทรัพยากรน้ำแห่งชาติ

ข่าวเกี่ยวกับน้ำบนสื่อสิ่งพิมพ์ วันศุกร์ที่ 10 กุมภาพันธ์ 2560



- ❖ กิจิตร** - สถานการณ์ภัยแล้งส่งผลกระทบต่อพื้นที่แหล่งตอขวี่นาบัวในพื้นที่เขต ต.คลองตะเชนทร์ อ.เมือง เกษตรกรที่มีอาชีพทำนาบัว กว่า 5 ไร่ เพื่อจำหน่ายฝักและตอขวี่ ซึ่งมีอยู่จำนวนมากเสียหาย จากสภาวะอากาศที่แล้ง ประกอบกับระยะเวลาของอายุของต้นบัวของเกษตรกรที่แห้งตายจำนวนมาก ส่งผลกระทบต่อจำนวนของตอขวี่ลดจำนวนลงและทำให้ราคาตอขวี่มีการขยับราคาสูงขึ้น **เน้น**
- ❖ หนองคาย** - ระดับน้ำในแม่น้ำโขงยังคงลดอย่างต่อเนื่องระดับต่ำกว่า 1.50 เมตรแล้ว ล่าสุดวัดที่สวนอุทกวิทยากรมทรัพยากรน้ำ อ.เมือง มีระดับอยู่ที่เพียงที่ 1.49 เมตร ลดลงจากเมื่อวานนี้ 3 ซม. ต่ำกว่าตลิ่ง 10.71 เมตร ทำสถิติต่ำสุดในปี 60 อีกครั้ง และยังมีแนวโน้มลดลงอีก เนื่องจากทางตอนเหนือที่สถานีเชียงกันวันนี้ลดลง 2 ซม. **กรมประชาสัมพันธ์**
- ❖ นครราชสีมา** - เจ้าหน้าที่โรงสูบน้ำบ้านมะขามเฒ่า ต.บ้านใหม่ อ.เมือง ได้ทำการเดินตรวจสอบปริมาณน้ำภายในลำน้ำลำตะคอง พร้อมตั้งได้มีการบันทึกภาพเพื่อทำการจดสถิติปริมาณน้ำที่ไหลมาจากลำน้ำลำตะคอง ไหลมายังบริเวณหัวกะโหลกของโรงสูบน้ำบ้านมะขามเฒ่า ที่จะทำการสูบน้ำปริมาณน้ำคืนเข้าฝักในแหล่งกักเก็บน้ำ เพื่อเตรียมนำไปผลิตเป็นน้ำอุปโภคบริโภคให้กับประชาชนในเขตเทศบาลนครราชสีมา ที่มีความต้องการในการใช้น้ำอุปโภคบริโภคอยู่ที่ประมาณวัน 70,000-80,000 ลบ.ม. **เน้น**
- ❖ ยะลา** - เกิดลมแรงหมุนพัดหลังคาบ้านเรือนชาวบ้านปลิวได้รับความเสียหายหลายหลังที่บริเวณ ถนนแกรนด์วิลล่า 3 ซอย 13 และ ซอย 15 ต.เบตง อ.เบตง บ้านห้องแถวติดกันเป็นบ้านปูนชั้นเดียวมีบ้านประชาชนได้รับความเสียหายจำนวน 14 หลัง ภายในบ้านส่วนใหญ่พบฝ้าเพดาน กระเบื้องหลังคาบ้านตกลงมาแตกอยู่ภายในบ้าน **กรมประชาสัมพันธ์**
- ❖ ตราด** - ผอ.ปภ. เขต 17 จันทบุรี ออกตรวจติดตามโครงการชุดเจาะบ่อน้ำดื่ม เพื่อช่วยเหลือผู้ประสบภัยแล้งปี 60 ในพื้นที่ อ.คลองใหญ่ โดยสนับสนุนเครื่องจักรเข้ามาดำเนินการชุดบ่อน้ำดื่ม ให้กับประชาชนเพื่อรับมือกับปัญหาภัยแล้ง ตั้งแต่ช่วงกลางเดือน ธ.ค. 59 รวมทั้งสิ้น 100 บ่อ โดยปัจจุบันสามารถชุดเจาะบ่อน้ำดื่มไปแล้วรวม 63 บ่อ คาดว่าจะสามารถบรรเทาปัญหาการขาดแคลนน้ำให้กับประชาชน โดยเฉพาะการเกษตร **กรมประชาสัมพันธ์**

■ ชาวสิ้นอายุ 6 ชาว ■ ชาวสิ้นอายุ - ชาว

ปริมาณฝนสะสมปี

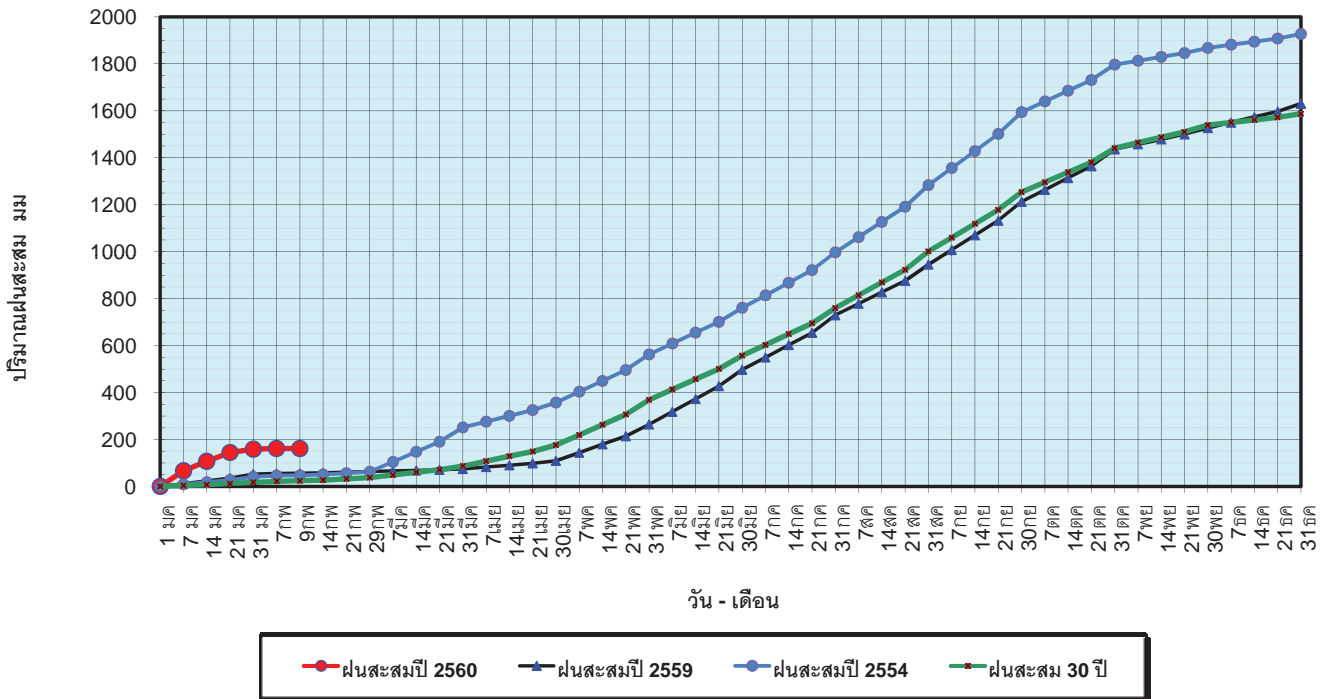
พ.ศ. ๒๕๕๙ และ ๒๕๖๐

เทียบค่าเฉลี่ย ๓๐ ปี



วันที่ 9 กุมภาพันธ์ 2560
 ฝน30ปี = 23.33 มม. (สะสมทั้งปี = 1,587.50 มม.)
 ปี59 = 56.08 มม. (สะสมทั้งปี = 1,630.64 มม.)
 ปี60 = 161.94 มม.
 เปรียบเทียบกับ ปี 59 มีค่ามากกว่า 105.85 มม.
 เปรียบเทียบกับฝนเฉลี่ย 30 ปี มีค่ามากกว่า 138.61 มม.

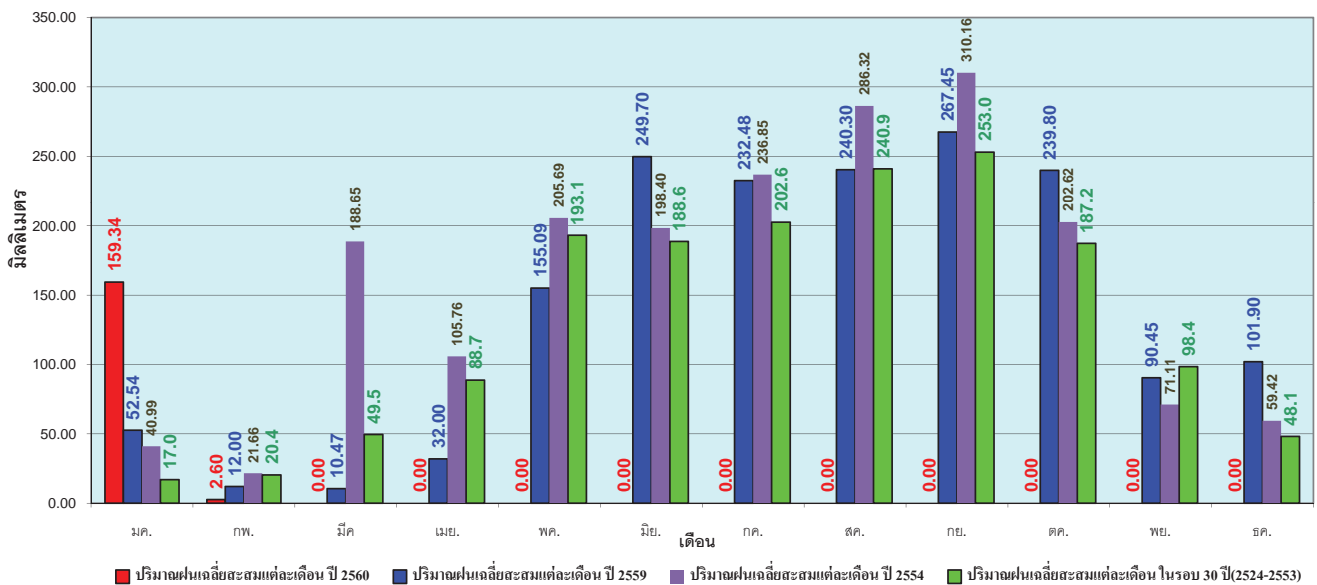
ปริมาณฝนสะสมปี 2554-2559-2560 เทียบกับค่าเฉลี่ย 30 ปี



ข้อมูลจากกรมอุตุนิยมวิทยาจำนวน 122
 สถานีข้อมูลปริมาณฝนสะสมถึง วันที่
 9 กุมภาพันธ์ 2560

วันที่ 9 กุมภาพันธ์ 2560
 ฝน30ปี = 23.33 มม. (สะสมทั้งปี = 1,587.50 มม.)
 ปี59 = 56.08 มม. (สะสมทั้งปี = 1,630.64 มม.)
 ปี60 = 161.94 มม.
 เปรียบเทียบกับ ปี 59 มีค่ามากกว่า 105.85 มม.
 เปรียบเทียบกับฝนเฉลี่ย 30 ปี มีค่ามากกว่า 138.61 มม.

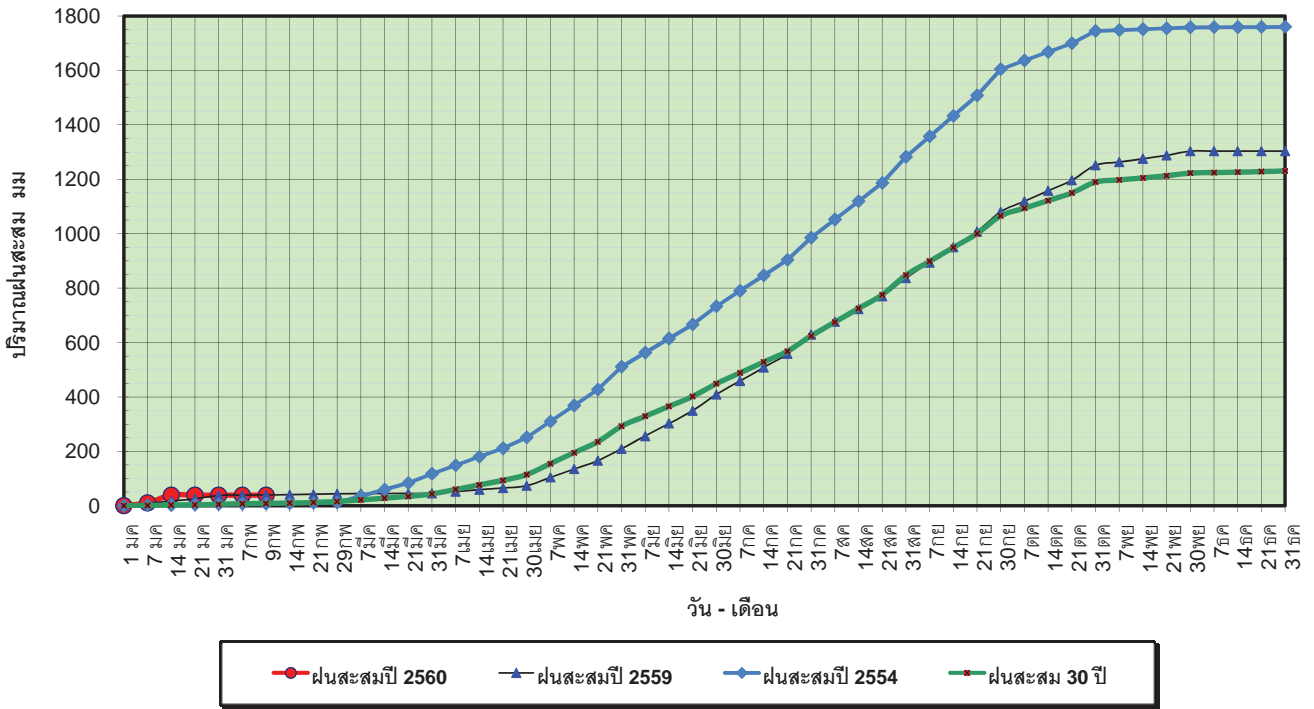
ปริมาณฝนเฉลี่ยรายเดือนของประเทศ



ข้อมูลจากกรมอุตุนิยมวิทยาจำนวน 122
 สถานีข้อมูลปริมาณฝนสะสมถึง วันที่
 9 กุมภาพันธ์ 2560

วันที่ 9 กุมภาพันธ์ 2560
 ฝน30ปี = 7.83 มม. (สะสมทั้งปี = 1,230.90 มม.)
 ปี59 = 39.71 มม. (สะสมทั้งปี = 1,303.93 มม.)
 ปี60 = 38.83 มม.
 เปรียบเทียบกับ ปี 59 **มีค่าน้อยกว่า** -0.89 มม.
 เปรียบเทียบกับฝนเฉลี่ย 30 ปี **มีค่ามากกว่า** 31.00 มม.

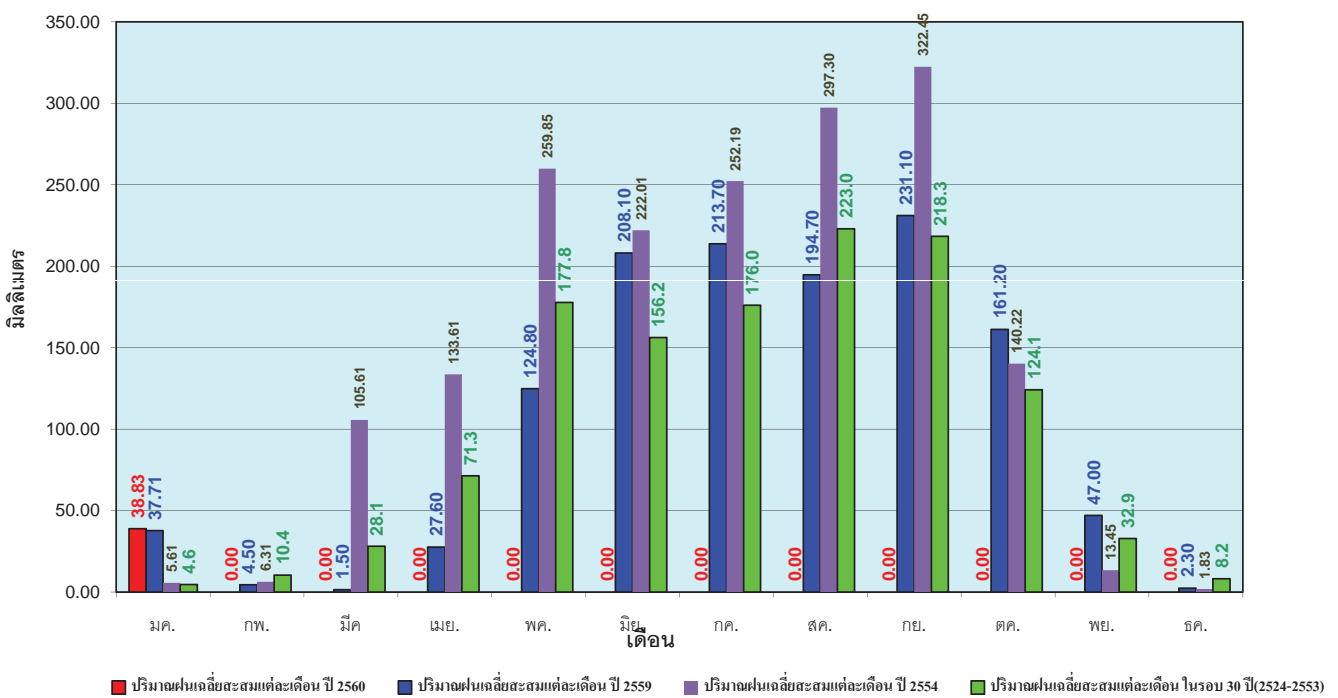
ปริมาณฝนสะสมภาคเหนือ



ข้อมูลจากกรมอุตุนิยมวิทยาจำนวน 32
 สถานีข้อมูลปริมาณฝนสะสมถึง วันที่
 9 กุมภาพันธ์ 2560

วันที่ 9 กุมภาพันธ์ 2560
 ฝน30ปี = 7.83 มม. (สะสมทั้งปี = 1,230.90 มม.)
 ปี59 = 39.71 มม. (สะสมทั้งปี = 1,303.93 มม.)
 ปี60 = 38.83 มม.
 เปรียบเทียบกับ ปี 59 **มีค่าน้อยกว่า** -0.89 มม.
 เปรียบเทียบกับฝนเฉลี่ย 30 ปี **มีค่ามากกว่า** 31.00 มม.

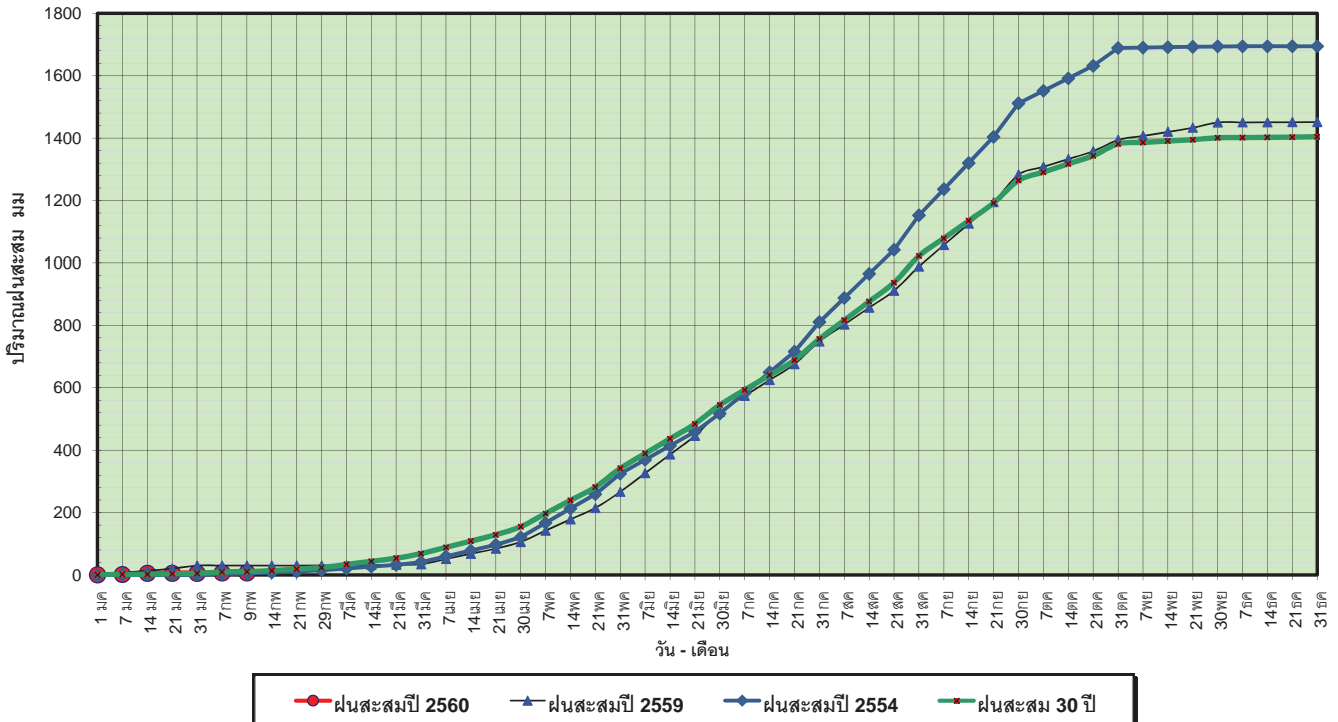
ปริมาณฝนเฉลี่ยสะสมรายเดือน ภาคเหนือ



ข้อมูลจากกรมอุตุนิยมวิทยาจำนวน 32
 สถานีข้อมูลปริมาณฝนสะสมถึง วันที่
 9 กุมภาพันธ์ 2560

วันที่ 9 กุมภาพันธ์ 2560
 ฝน30ปี = 10.54 มม. (สะสมทั้งปี = 1,404.50 มม.)
 ปี59 = 30.04 มม. (สะสมทั้งปี = 1,451.61 มม.)
 ปี60 = 6.56 มม.
 เปรียบเทียบกับ ปี 59 **มีค่าน้อยกว่า** -23.48 มม.
 เปรียบเทียบกับฝนเฉลี่ย 30 ปี **มีค่าน้อยกว่า** -3.98 มม.

ปริมาณฝนสะสมภาคตะวันออกเฉียงเหนือ



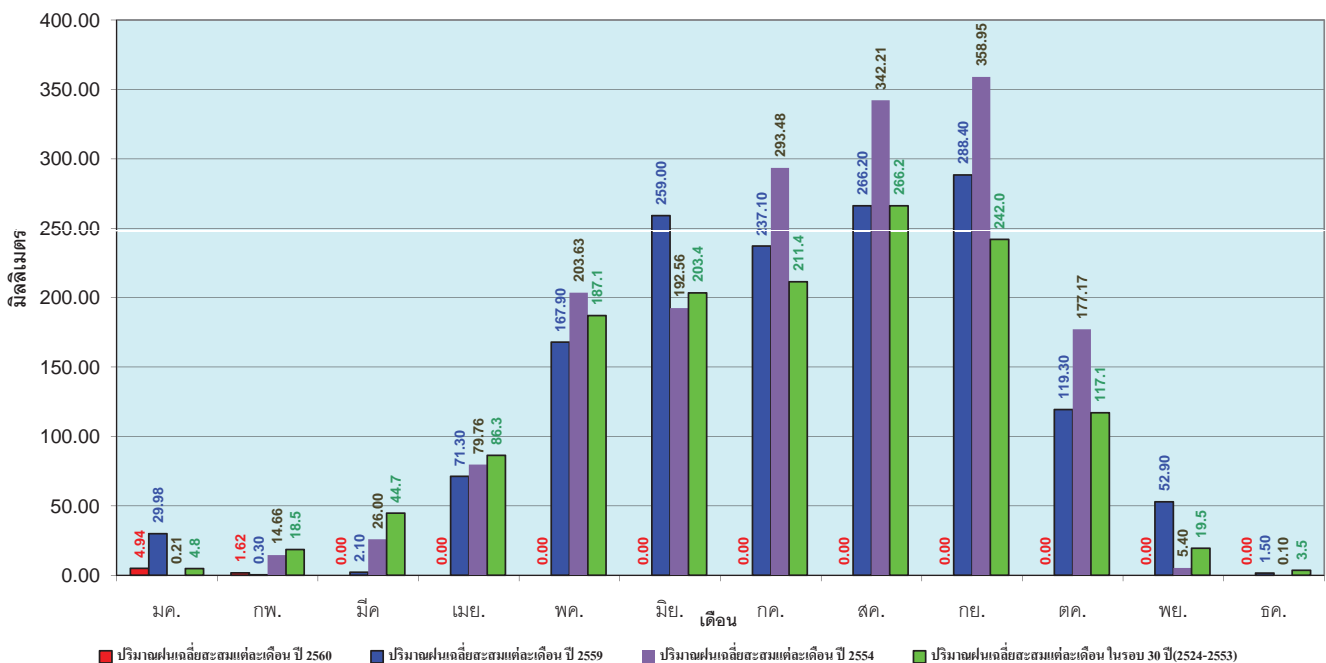
● ฝนสะสมปี 2560 ▲ ฝนสะสมปี 2559 ◆ ฝนสะสมปี 2554 ■ ฝนสะสม 30 ปี

ข้อมูลจากกรมอุตุนิยมวิทยาจำนวน 28 สถานีข้อมูลปริมาณฝนสะสมถึง วันที่ 9 กุมภาพันธ์ 2560

ศูนย์เมขลา ศูนย์ป้องกันวิกฤติน้ำ กรมทรัพยากรน้ำ

วันที่ 9 กุมภาพันธ์ 2560
 ฝน30ปี = 10.54 มม. (สะสมทั้งปี = 1,404.50 มม.)
 ปี59 = 30.04 มม. (สะสมทั้งปี = 1,451.61 มม.)
 ปี60 = 6.56 มม.
 เปรียบเทียบกับ ปี 59 **มีค่าน้อยกว่า** -23.48 มม.
 เปรียบเทียบกับฝนเฉลี่ย 30 ปี **มีค่าน้อยกว่า** -3.98 มม.

ปริมาณฝนเฉลี่ยสะสมรายเดือน ภาคตะวันออกเฉียงเหนือ



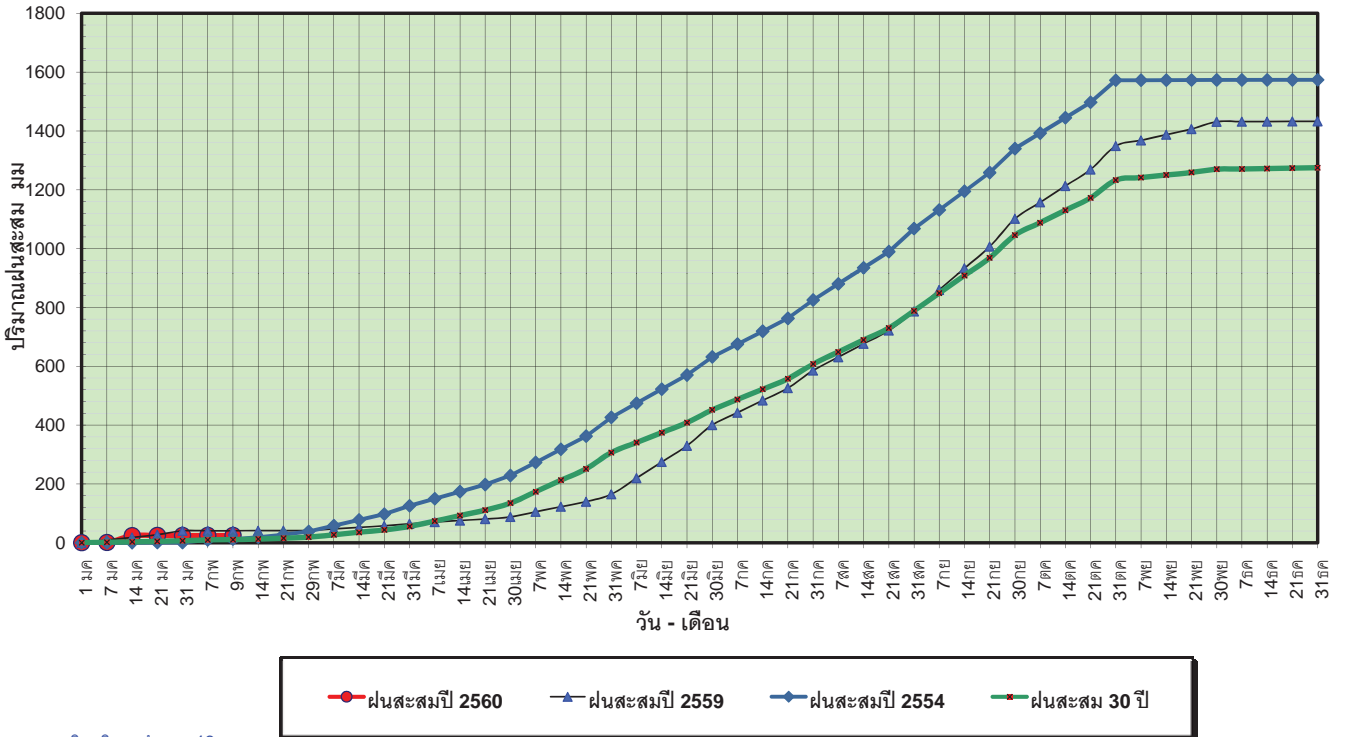
■ ปริมาณฝนเฉลี่ยสะสมแต่ละเดือน ปี 2560 ■ ปริมาณฝนเฉลี่ยสะสมแต่ละเดือน ปี 2559 ■ ปริมาณฝนเฉลี่ยสะสมแต่ละเดือน ปี 2554 ■ ปริมาณฝนเฉลี่ยสะสมแต่ละเดือน ไตรมาส 30 ปี (2524-2553)

ข้อมูลจากกรมอุตุนิยมวิทยาจำนวน 28 สถานีข้อมูลปริมาณฝนสะสมถึง วันที่ 9 กุมภาพันธ์ 2560

ศูนย์เมขลา ศูนย์ป้องกันวิกฤติน้ำ กรมทรัพยากรน้ำ

วันที่ 9 กุมภาพันธ์ 2560
 ฝน30ปี = 10.52 มม. (สะสมทั้งปี = 1,275.20 มม.)
 ปี59 = 41.07 มม. (สะสมทั้งปี = 1,432.69 มม.)
 ปี60 = 24.75 มม.
 เปรียบเทียบกับ ปี 59 **มีค่าน้อยกว่า** -16.33 มม.
 เปรียบเทียบกับฝนเฉลี่ย 30 ปี **มีค่ามากกว่า** 14.23 มม.

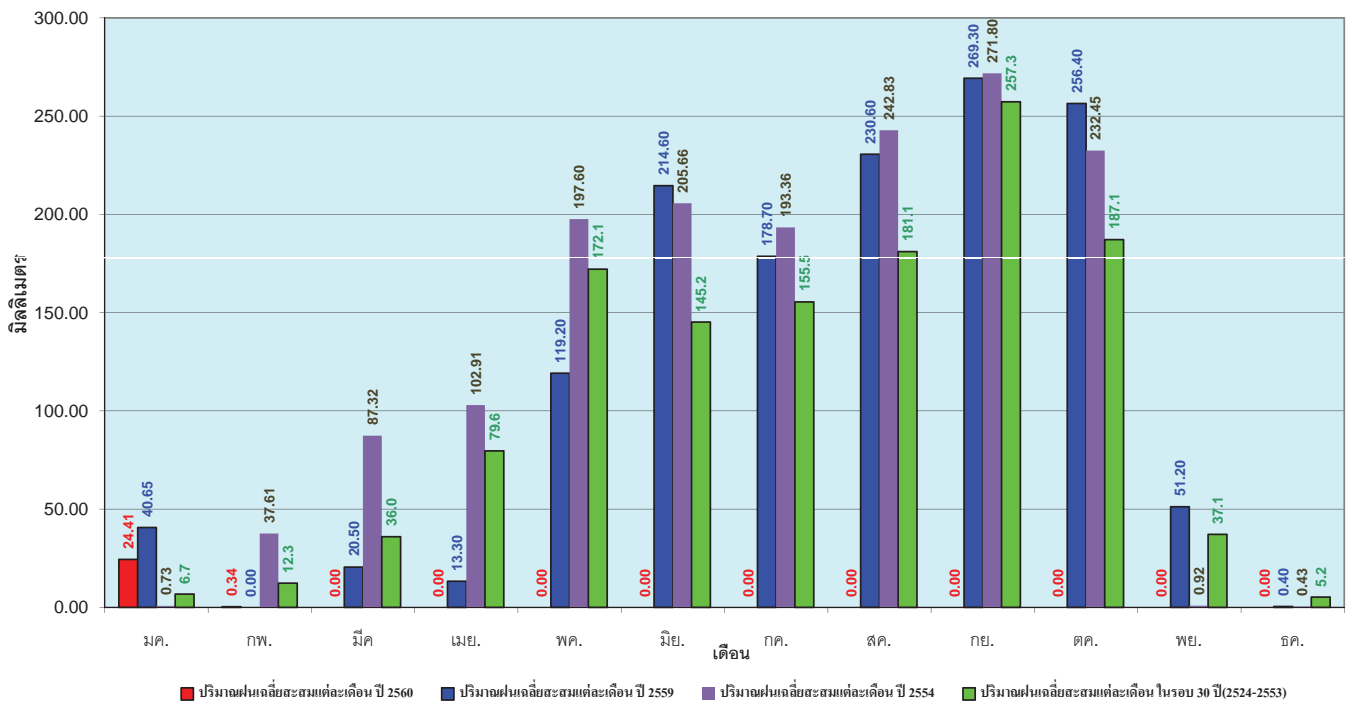
ปริมาณฝนสะสมภาคกลาง



ข้อมูลจากกรมอุตุนิยมวิทยาจำนวน 13
 สถานีข้อมูลปริมาณฝนสะสมถึง วันที่
 9 กุมภาพันธ์ 2560

วันที่ 9 กุมภาพันธ์ 2560
 ฝน30ปี = 10.52 มม. (สะสมทั้งปี = 1,275.20 มม.)
 ปี59 = 41.07 มม. (สะสมทั้งปี = 1,432.69 มม.)
 ปี60 = 24.75 มม.
 เปรียบเทียบกับ ปี 59 **มีค่าน้อยกว่า** -16.33 มม.
 เปรียบเทียบกับฝนเฉลี่ย 30 ปี **มีค่ามากกว่า** 14.23 มม.

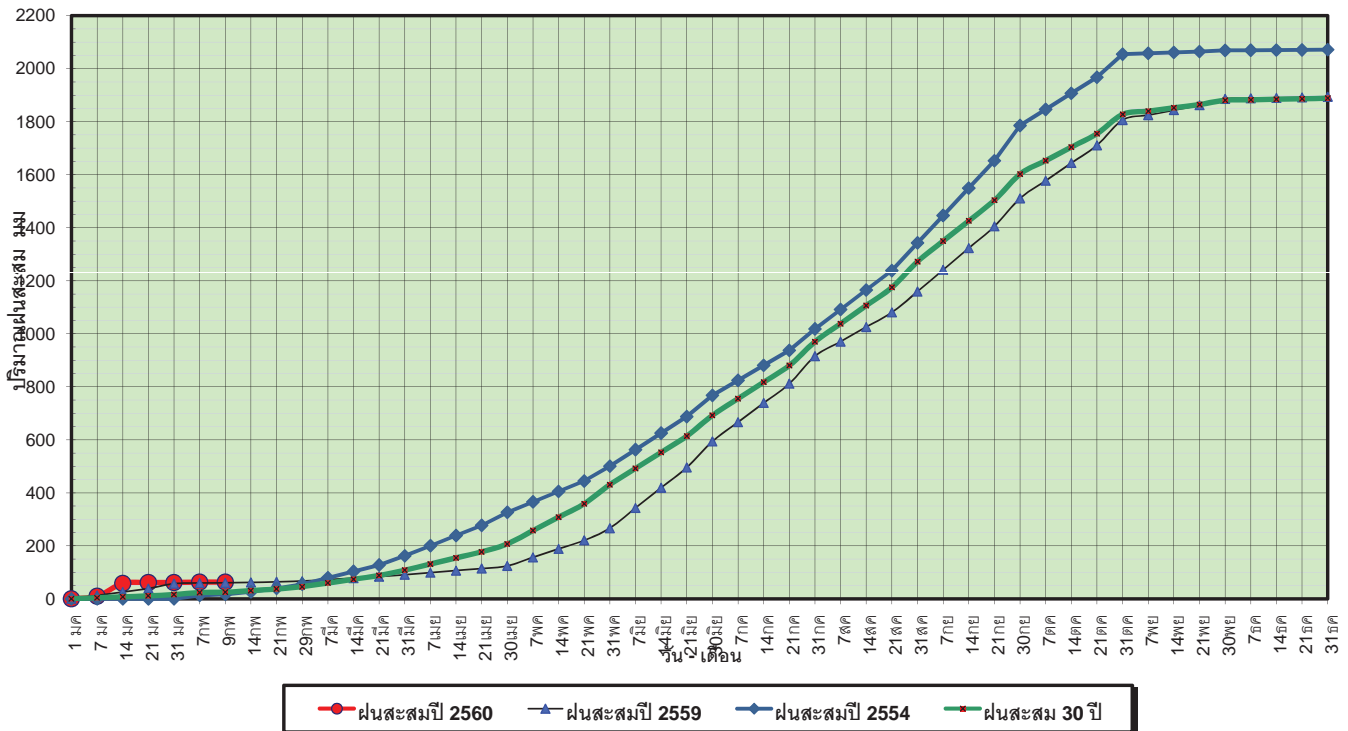
ปริมาณฝนเฉลี่ยสะสมรายเดือน ภาคกลาง



ข้อมูลจากกรมอุตุนิยมวิทยาจำนวน 13
 สถานีข้อมูลปริมาณฝนสะสมถึง วันที่
 9 กุมภาพันธ์ 2560

วันที่ 9 กุมภาพันธ์ 2560
 ฝน30ปี = 25.22 มม. (สะสมทั้งปี = 1,888.80 มม.)
 ปี59 = 60.46 มม. (สะสมทั้งปี = 1,746.74 มม.)
 ปี60 = 62.87 มม.
 เปรียบเทียบกับ ปี 59 มีค่ามากกว่า 2.41 มม.
 เปรียบเทียบกับฝนเฉลี่ย 30 ปี มีค่ามากกว่า 37.64 มม.

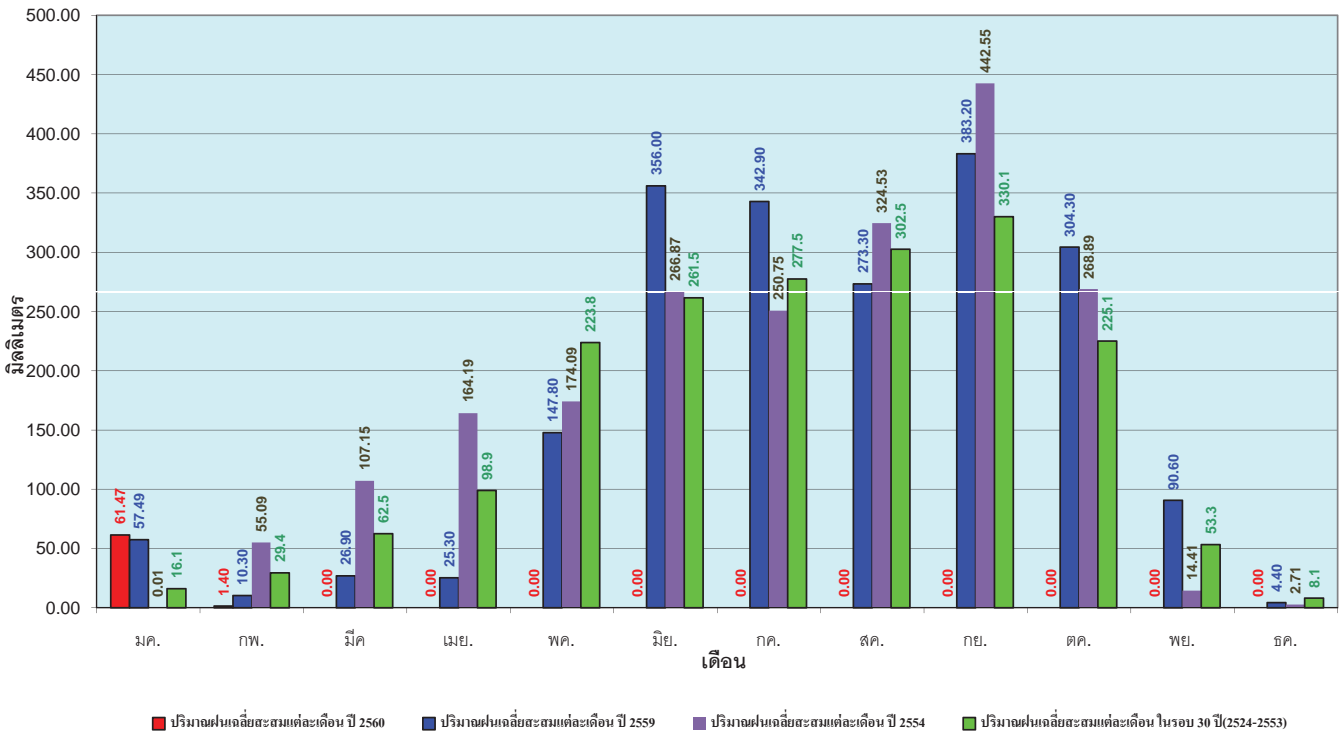
ปริมาณฝนสะสมภาคตะวันออก



ข้อมูลจากกรมอุตุนิยมวิทยาจำนวน 15 สถานีข้อมูลปริมาณฝนสะสมถึง วันที่ 9 กุมภาพันธ์ 2560

วันที่ 9 กุมภาพันธ์ 2560
 ฝน30ปี = 25.22 มม. (สะสมทั้งปี = 1,888.80 มม.)
 ปี59 = 60.46 มม. (สะสมทั้งปี = 1,746.74 มม.)
 ปี60 = 62.87 มม.
 เปรียบเทียบกับ ปี 59 มีค่ามากกว่า 2.41 มม.
 เปรียบเทียบกับฝนเฉลี่ย 30 ปี มีค่ามากกว่า 37.64 มม.

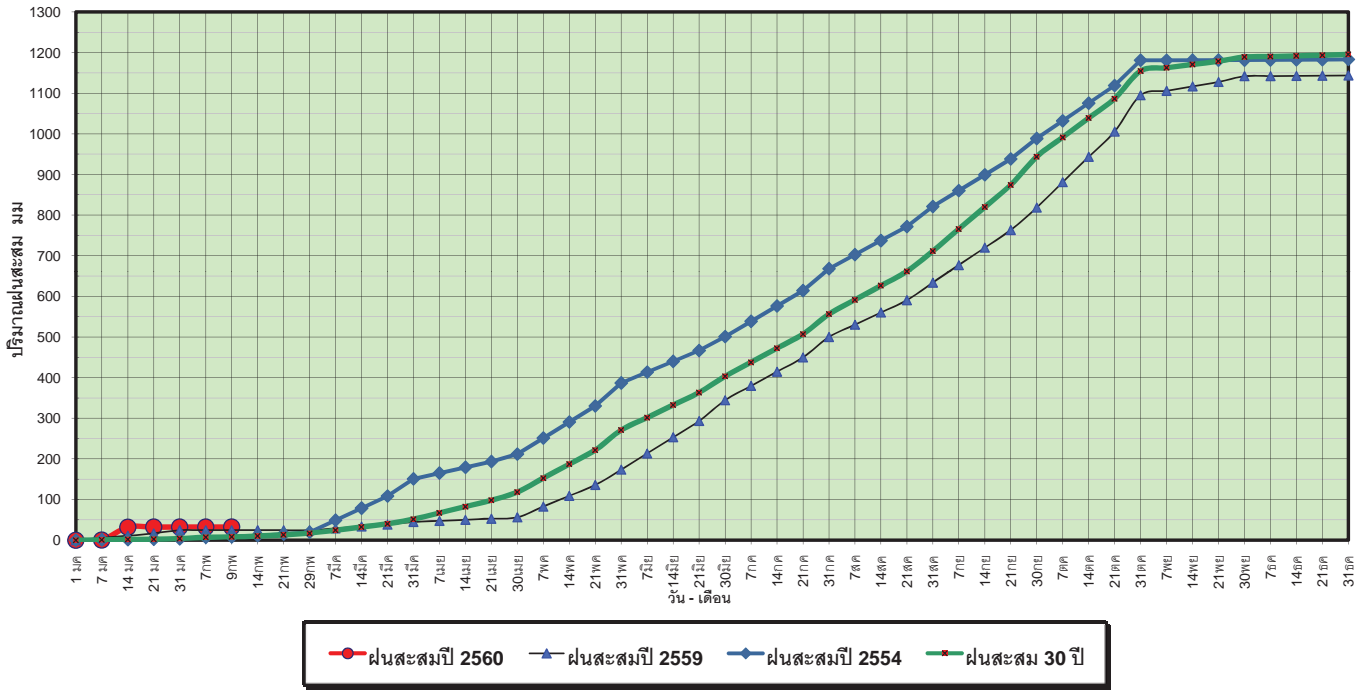
ปริมาณฝนเฉลี่ยสะสมรายเดือน ภาคตะวันออก



ข้อมูลจากกรมอุตุนิยมวิทยาจำนวน 15 สถานีข้อมูลปริมาณฝนสะสมถึง วันที่ 9 กุมภาพันธ์ 2560

วันที่ 9 กุมภาพันธ์ 2560
 ฝน30ปี = 8.20 มม. (สะสมทั้งปี = 1,195.72 มม.)
 ปี59 = 24.54 มม. (สะสมทั้งปี = 1,064.92 มม.)
 ปี60 = 32.56 มม.
 เปรียบเทียบกับ ปี 59 มีค่ามากกว่า 8.02 มม.
 เปรียบเทียบกับฝนเฉลี่ย 30 ปี มีค่ามากกว่า 24.36 มม.

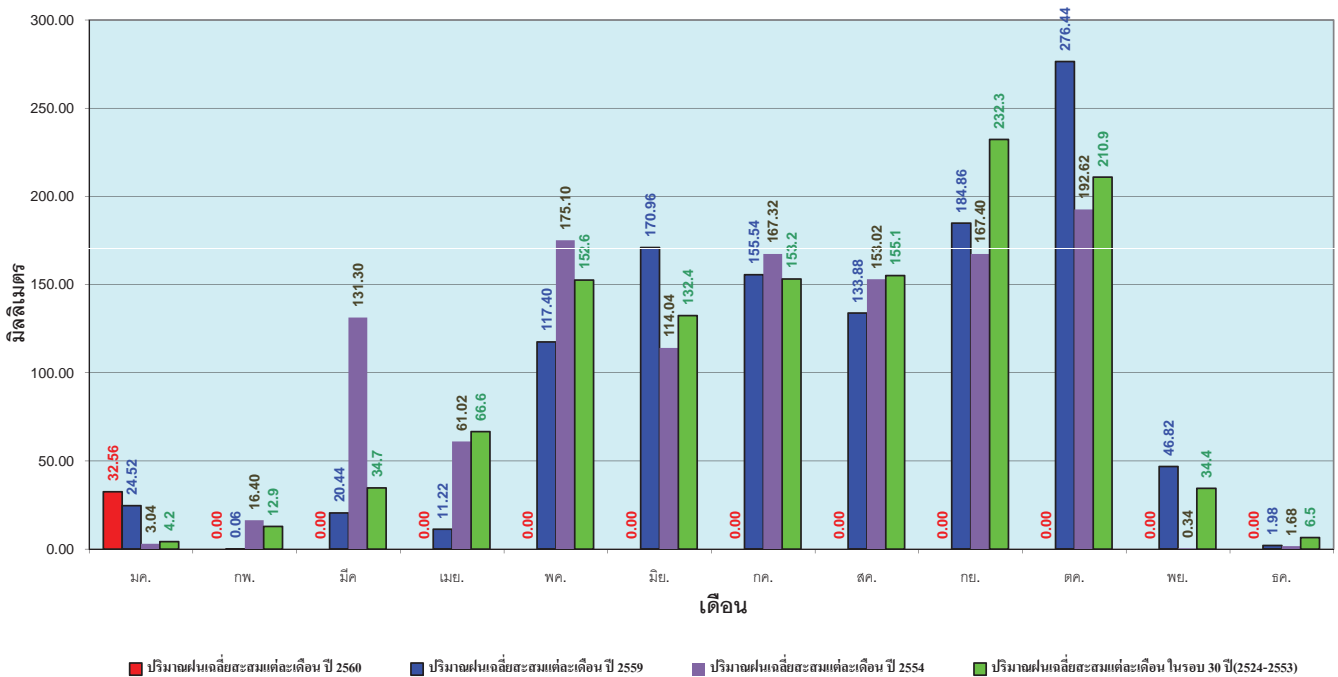
ปริมาณฝนสะสมภาคตะวันตก



ข้อมูลจากกรมอุตุนิยมวิทยาจำนวน 5 สถานีข้อมูลปริมาณฝนสะสมถึง วันที่ 9 กุมภาพันธ์ 2560

วันที่ 9 กุมภาพันธ์ 2560
 ฝน30ปี = 8.20 มม. (สะสมทั้งปี = 1,195.72 มม.)
 ปี59 = 24.54 มม. (สะสมทั้งปี = 1,064.92 มม.)
 ปี60 = 32.56 มม.
 เปรียบเทียบกับ ปี 59 มีค่ามากกว่า 8.02 มม.
 เปรียบเทียบกับฝนเฉลี่ย 30 ปี มีค่ามากกว่า 24.36 มม.

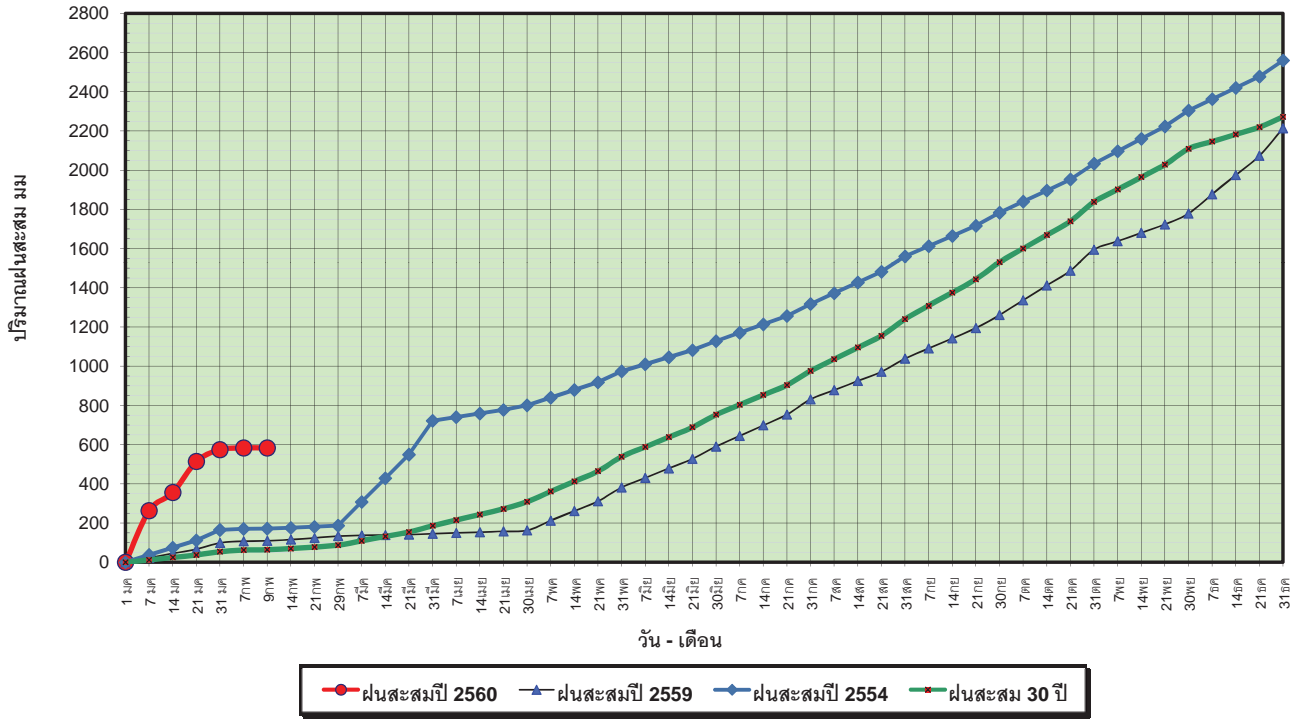
ปริมาณฝนเฉลี่ยสะสมรายเดือน ภาคตะวันตก



ข้อมูลจากกรมอุตุนิยมวิทยาจำนวน 5 สถานีข้อมูลปริมาณฝนสะสมถึง วันที่ 9 กุมภาพันธ์ 2560

วันที่ 9 กุมภาพันธ์ 2560
 ฝน30ปี = 64.50 มม. (สะสมทั้งปี = 2,271.55 มม.)
 ปี59 = 109.21 มม. (สะสมทั้งปี = 2,058.2 มม.)
 ปี60 = 582.85 มม.
 เปรียบเทียบกับ ปี 59 **มีค่ามากกว่า** 473.64 มม.
 เปรียบเทียบกับฝนเฉลี่ย 30 ปี **มีค่ามากกว่า** 518.35 มม.

ปริมาณฝนสะสมภาคใต้

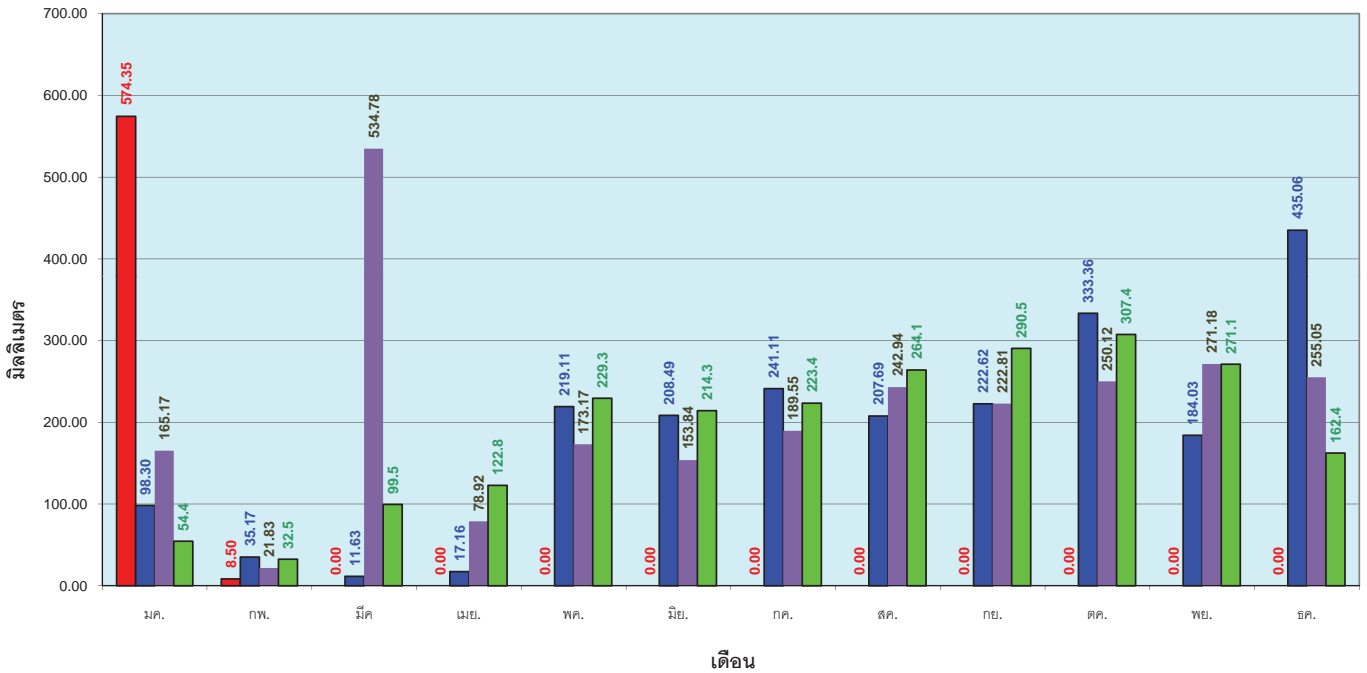


ข้อมูลจากกรมอุตุนิยมวิทยาจำนวน 29
 สถานีข้อมูลปริมาณฝนสะสมถึง วันที่
 9 กุมภาพันธ์ 2560

ศูนย์เมฆขลา ศูนย์ป้องกันวิกฤติน้ำ กรมทรัพยากรน้ำ

วันที่ 9 กุมภาพันธ์ 2560
 ฝน30ปี = 64.50 มม. (สะสมทั้งปี = 2,271.55 มม.)
 ปี59 = 109.21 มม. (สะสมทั้งปี = 2,058.2 มม.)
 ปี60 = 582.85 มม.
 เปรียบเทียบกับ ปี 59 **มีค่ามากกว่า** 473.64 มม.
 เปรียบเทียบกับฝนเฉลี่ย 30 ปี **มีค่ามากกว่า** 518.35 มม.

ปริมาณฝนเฉลี่ยสะสมรายเดือน ภาคใต้



ข้อมูลจากกรมอุตุนิยมวิทยาจำนวน 29
 สถานีข้อมูลปริมาณฝนสะสมถึง วันที่
 9 กุมภาพันธ์ 2560

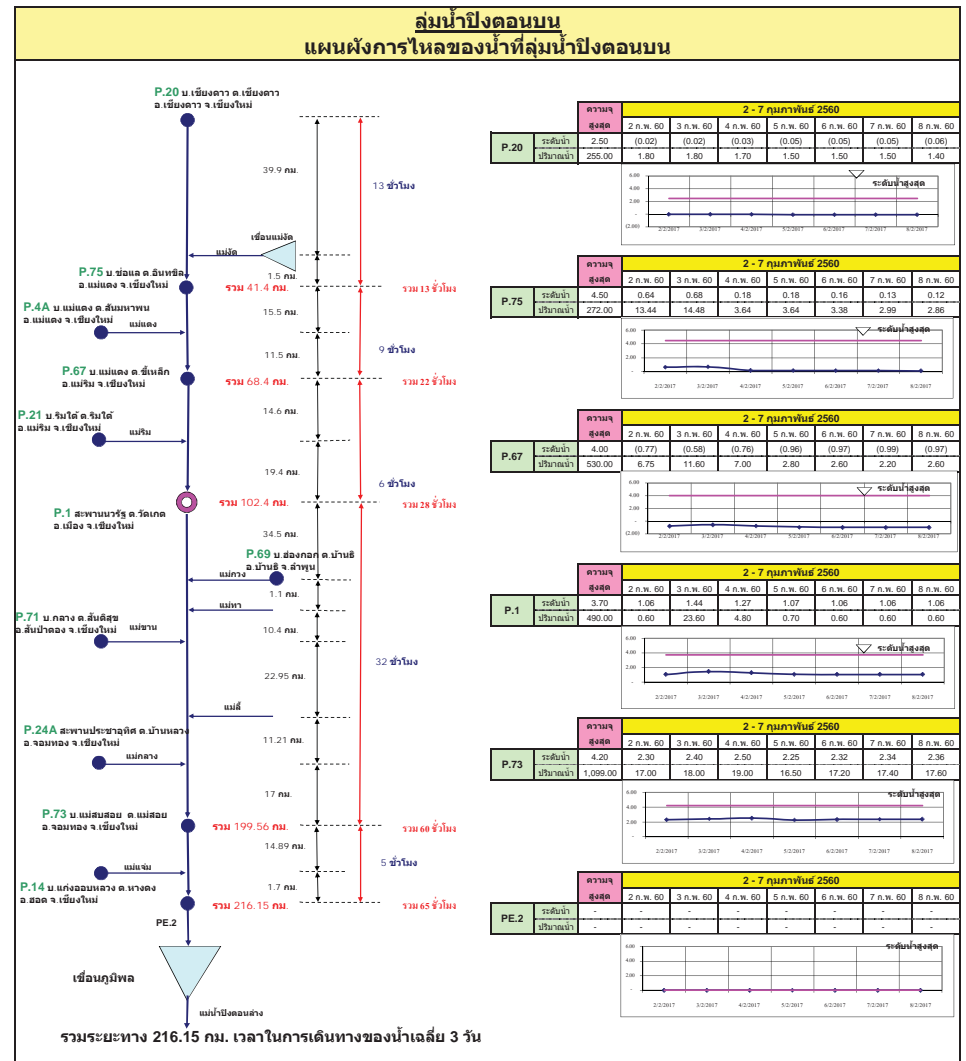
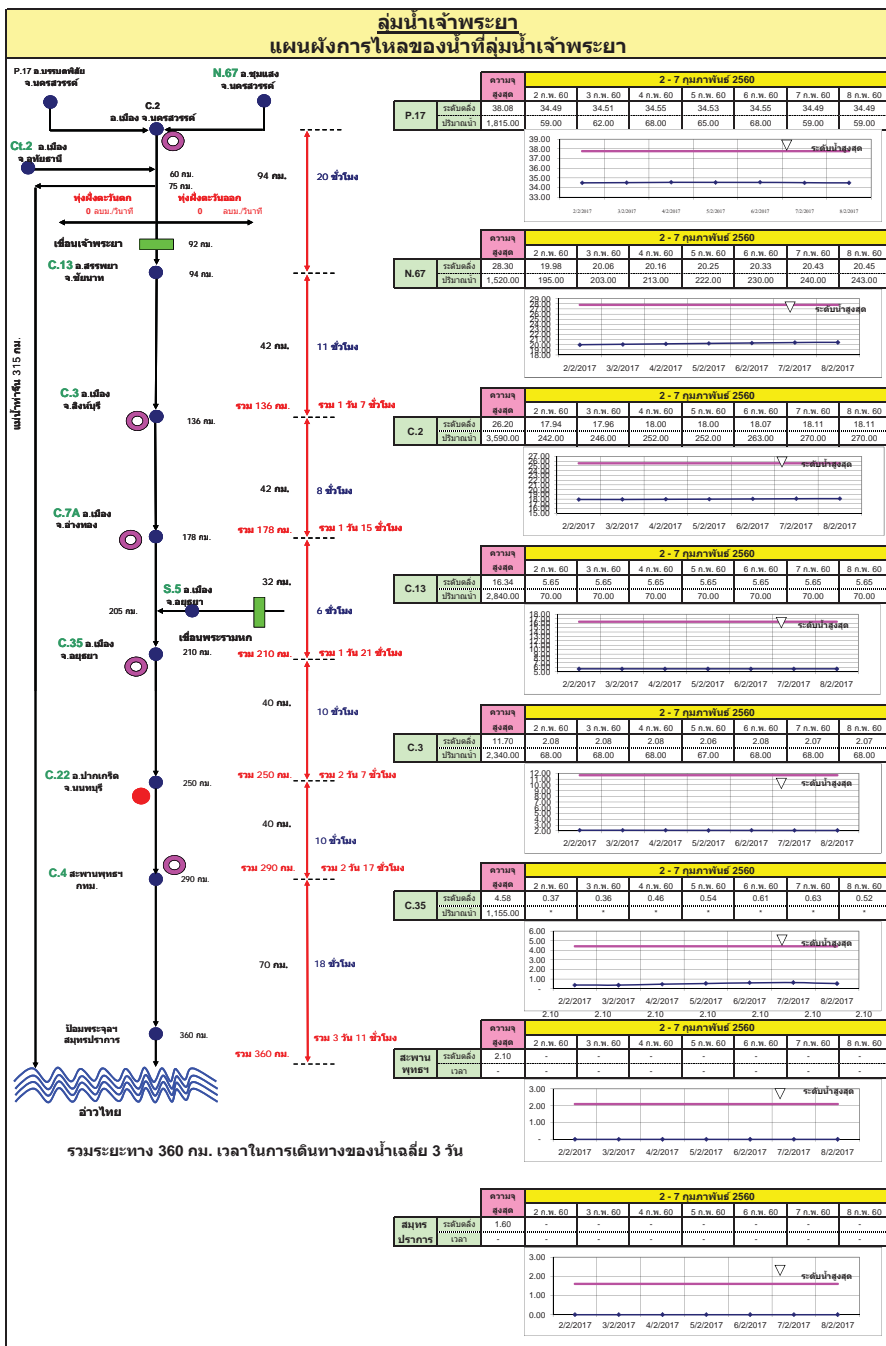
ศูนย์เมฆขลา ศูนย์ป้องกันวิกฤติน้ำ กรมทรัพยากรน้ำ

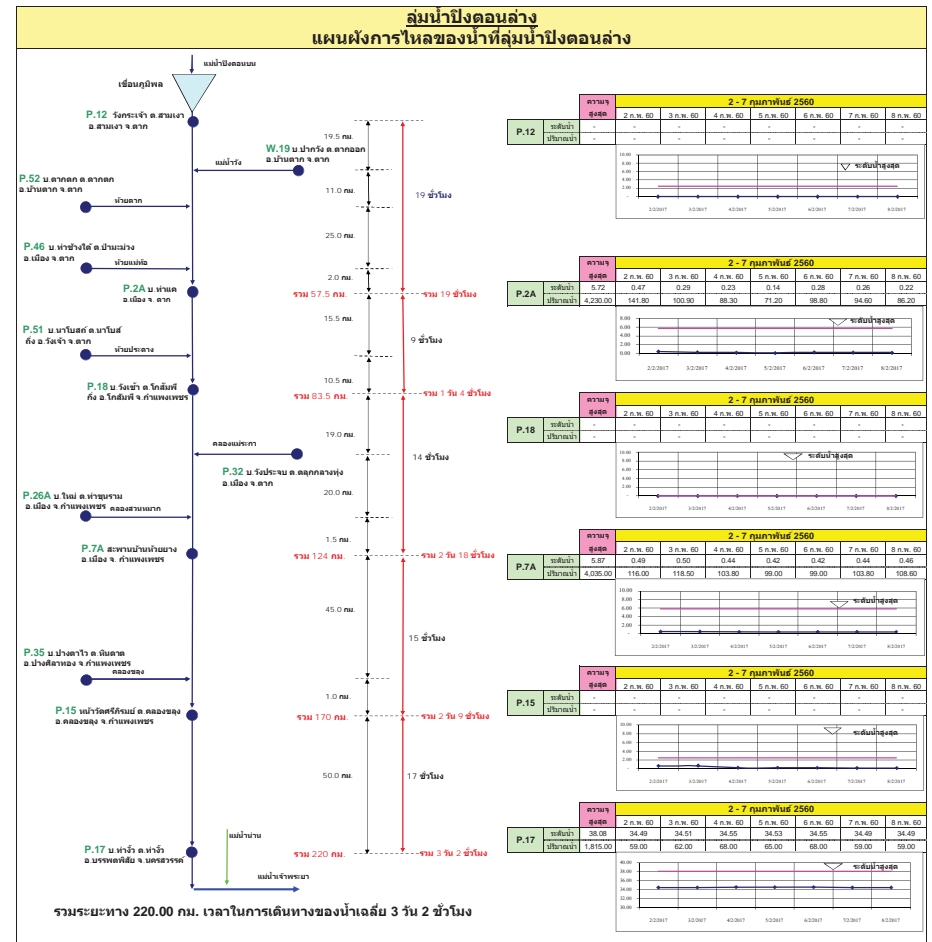
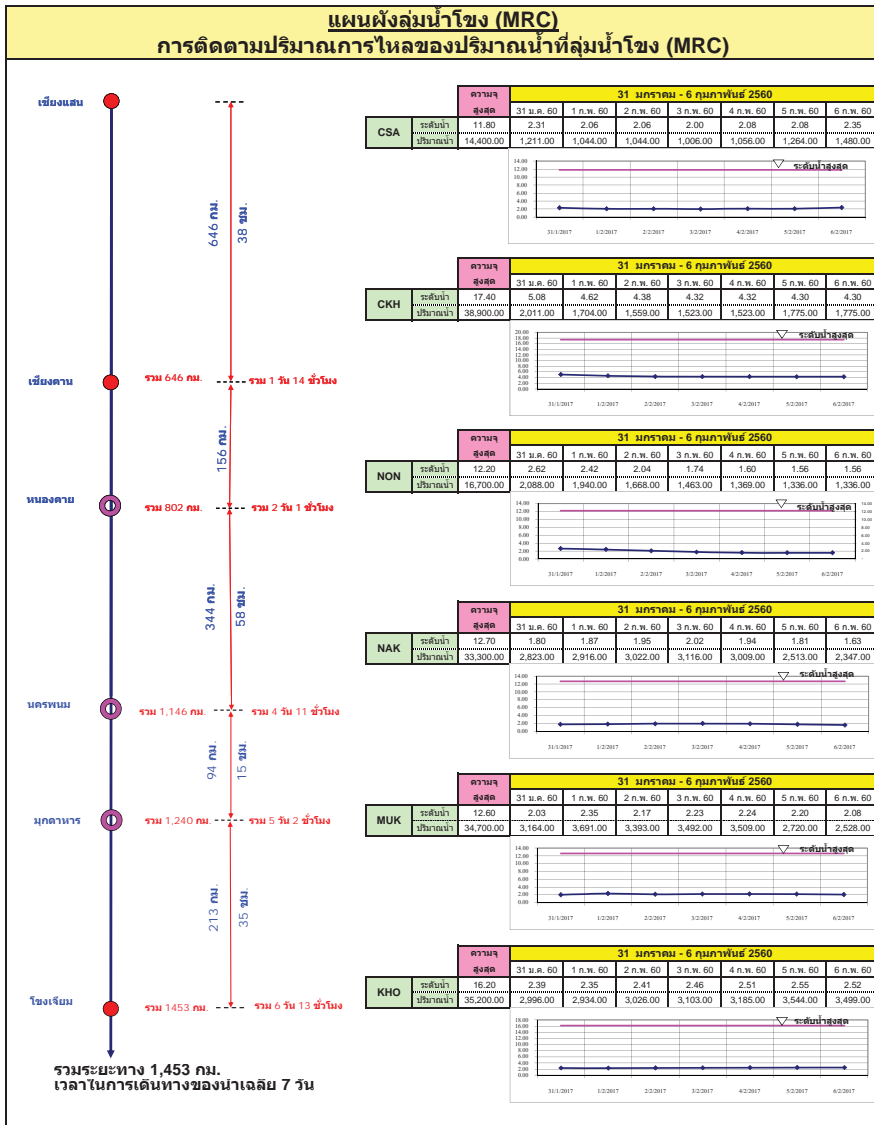
สถานการณ์น้ำในอ่างเก็บน้ำ
ขนาดใหญ่ และขนาดกลาง

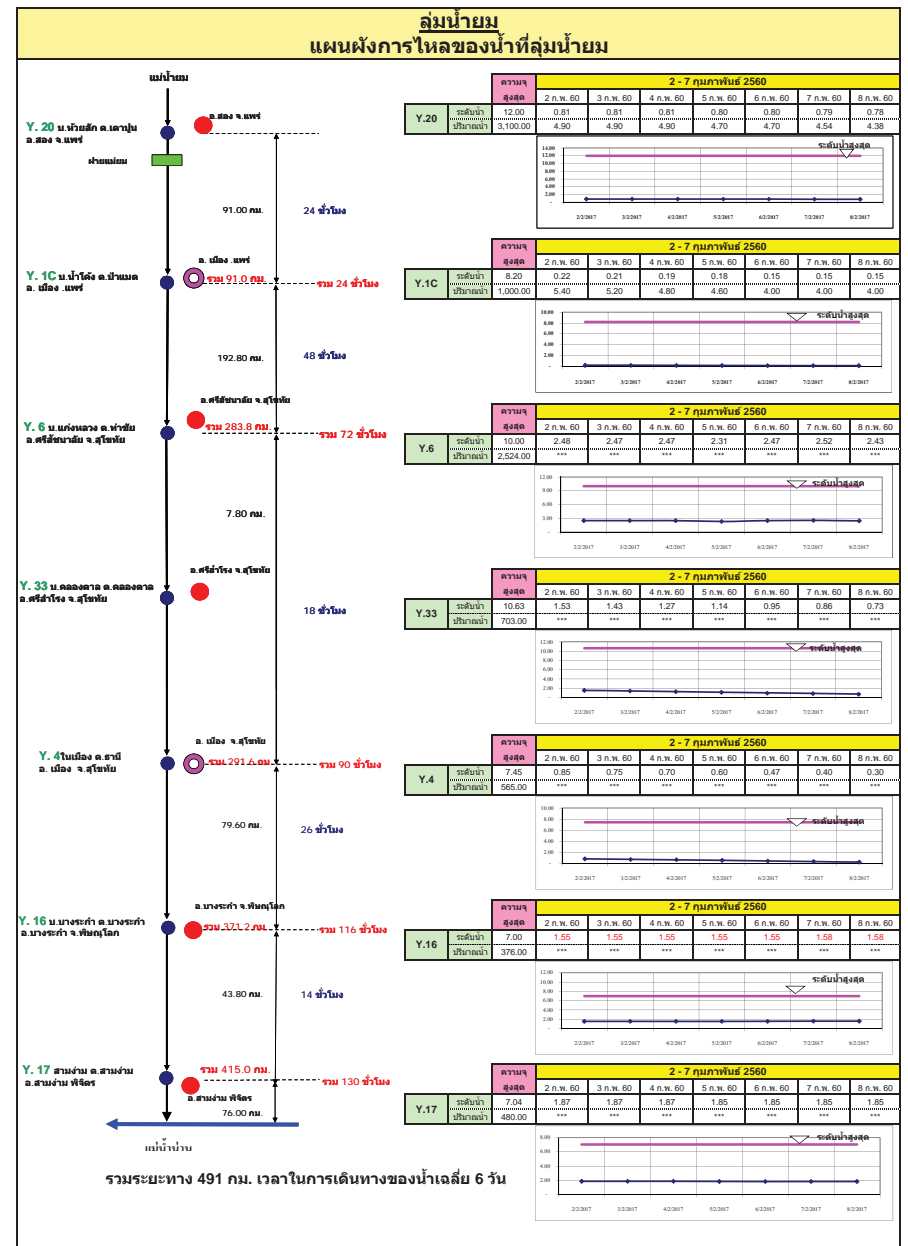
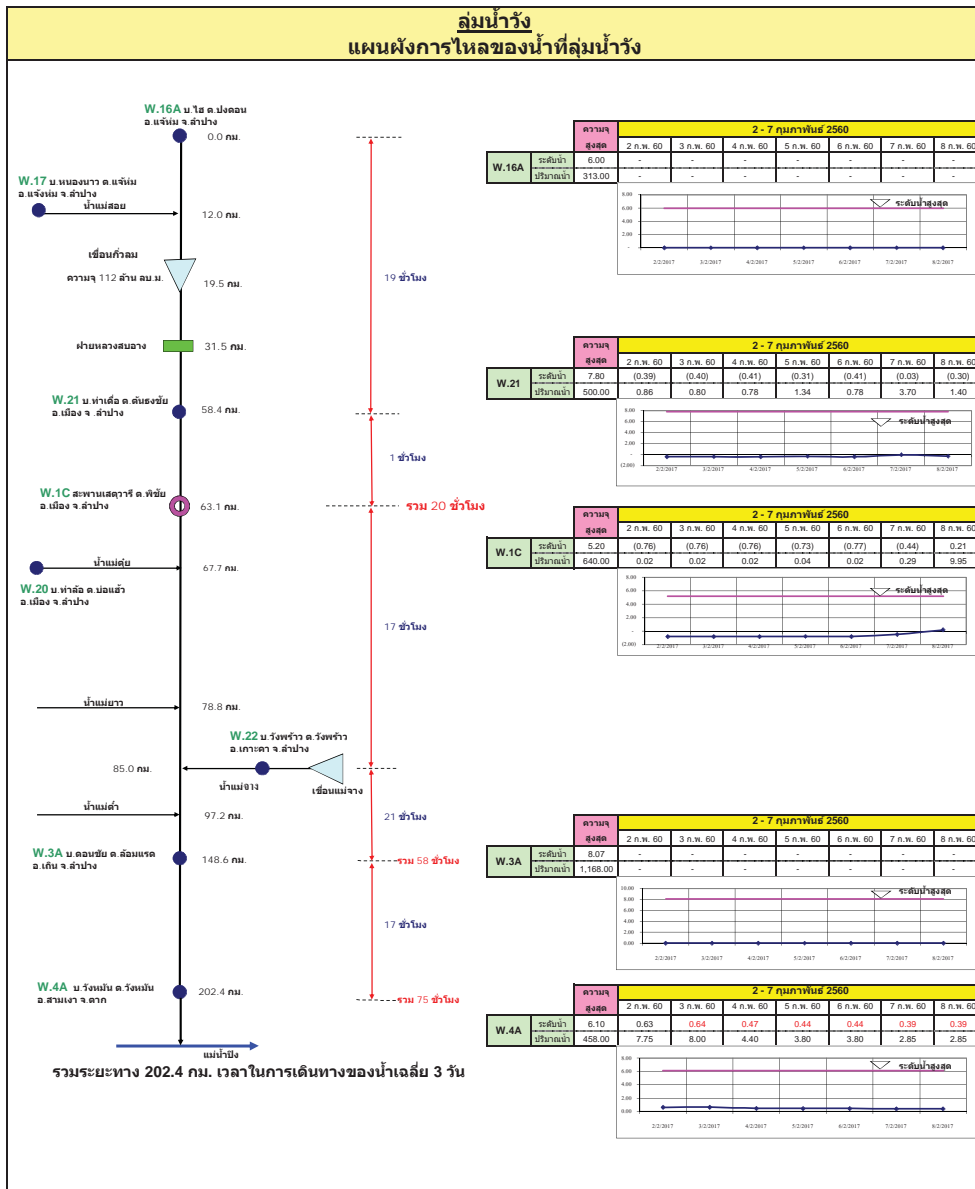


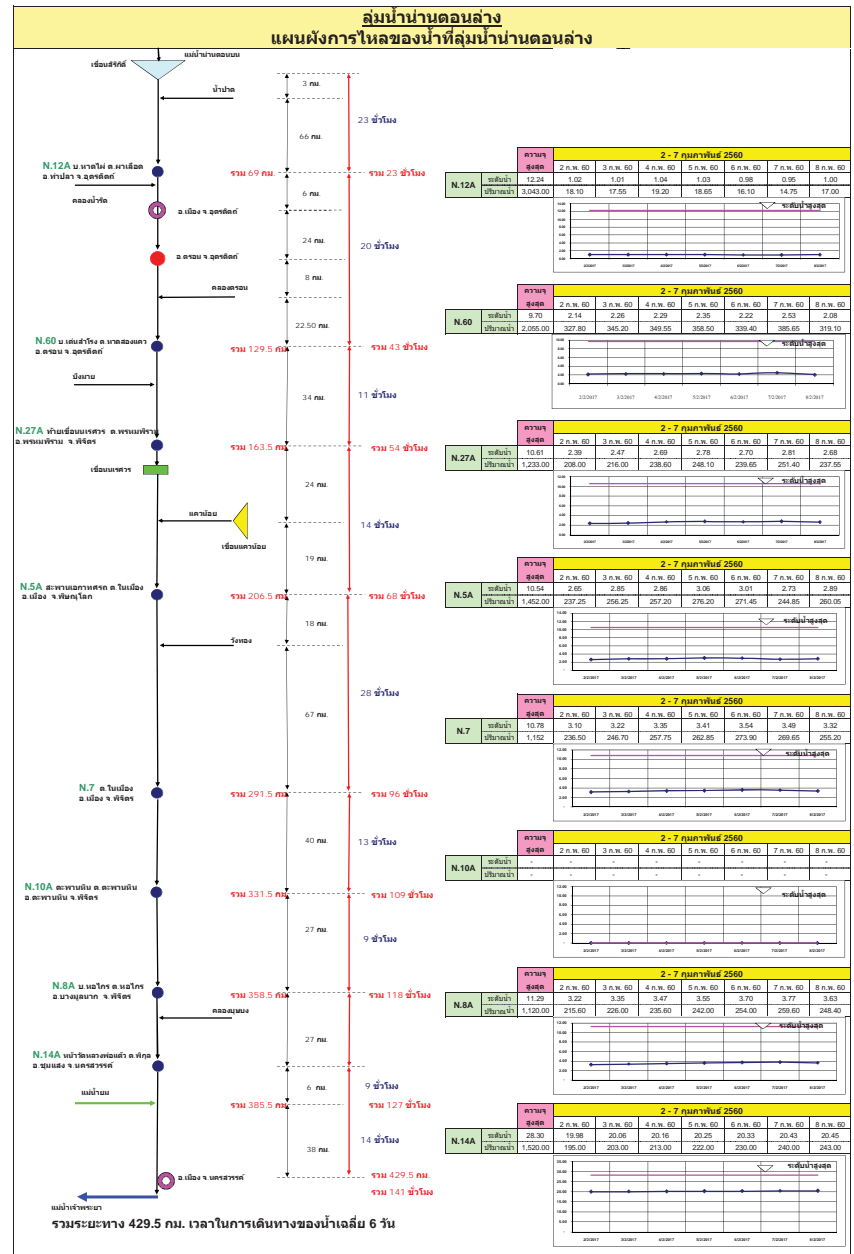
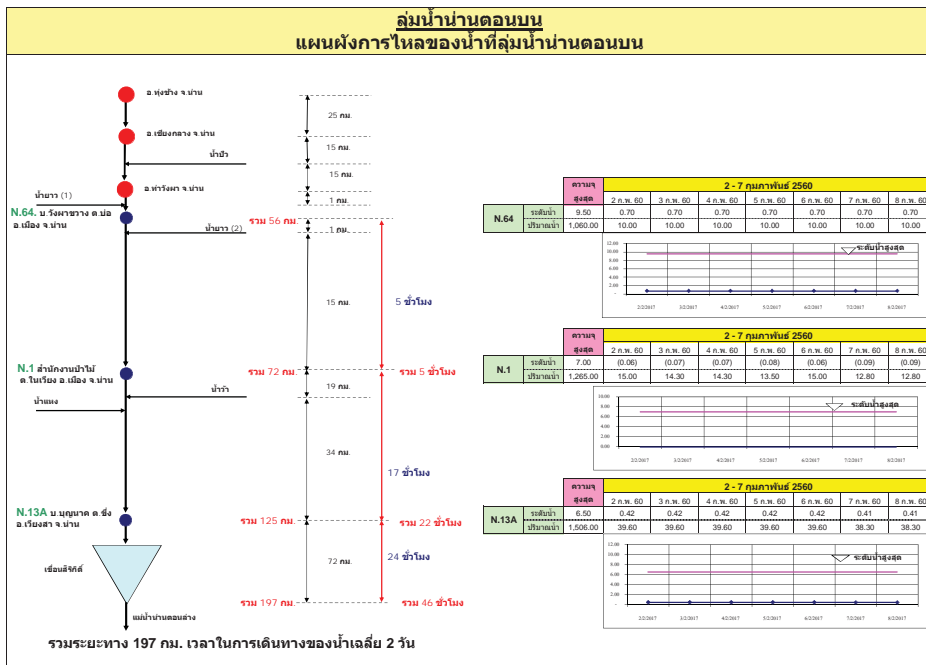
สถานการณ์น้ำในลำน้ำ

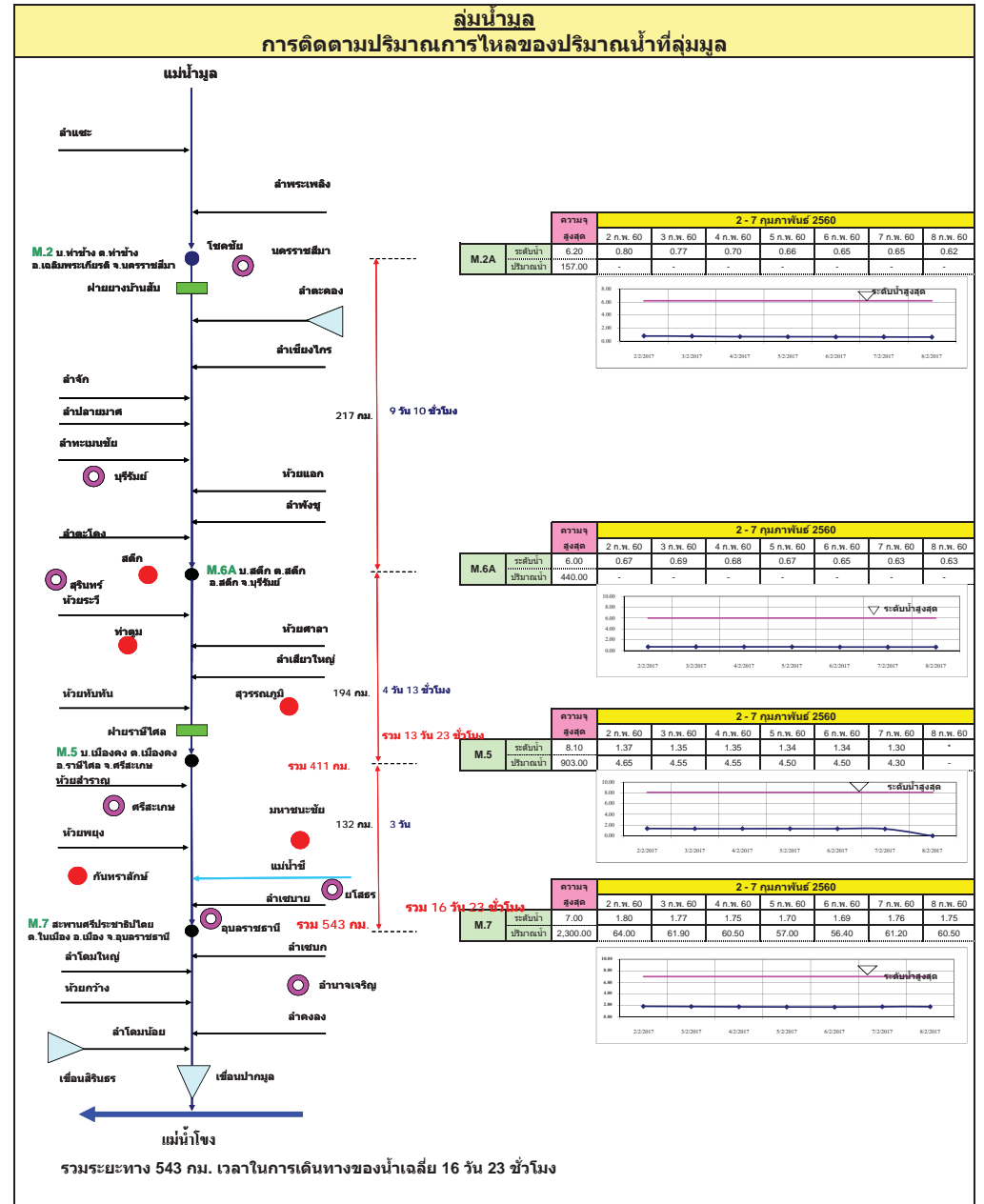
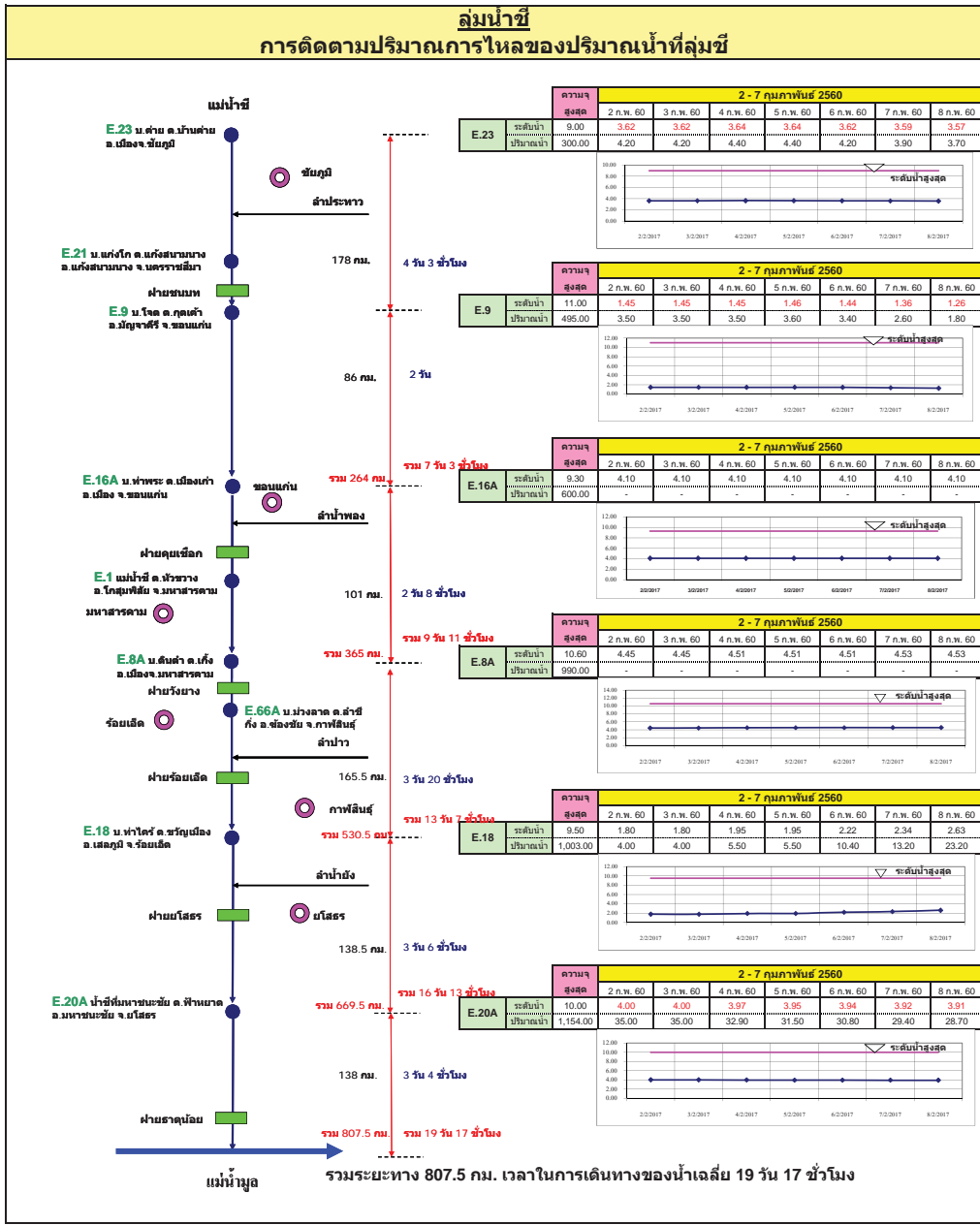


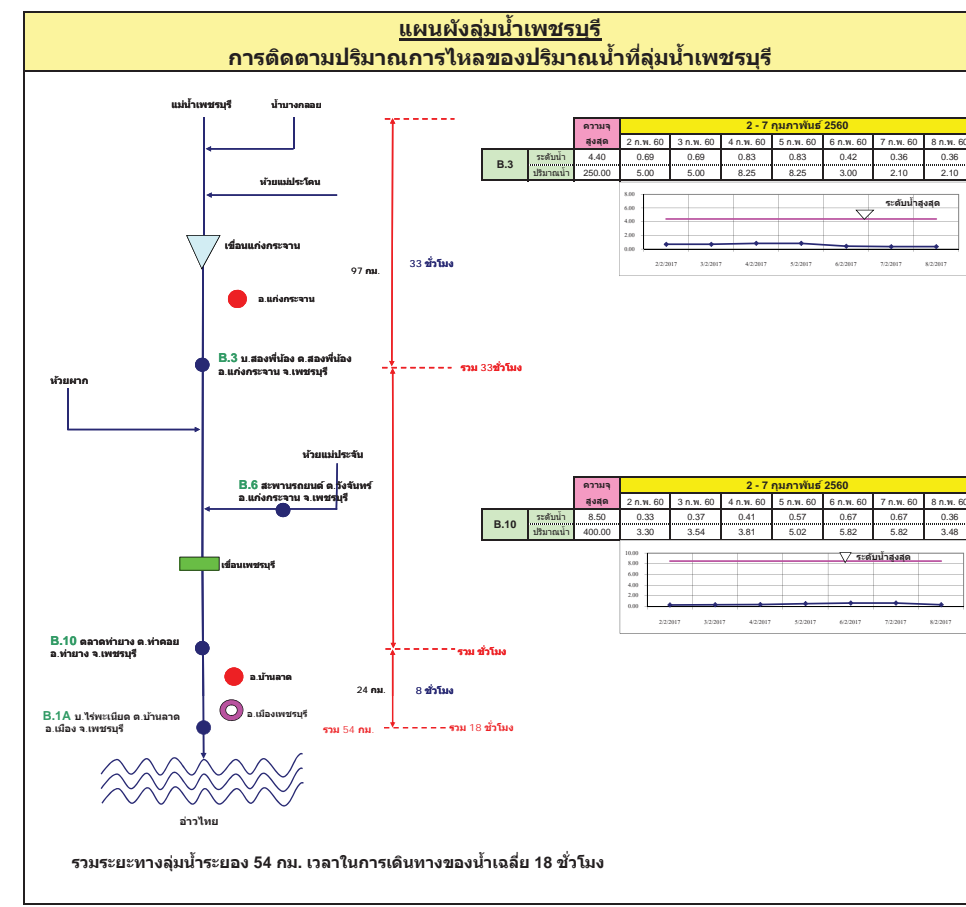
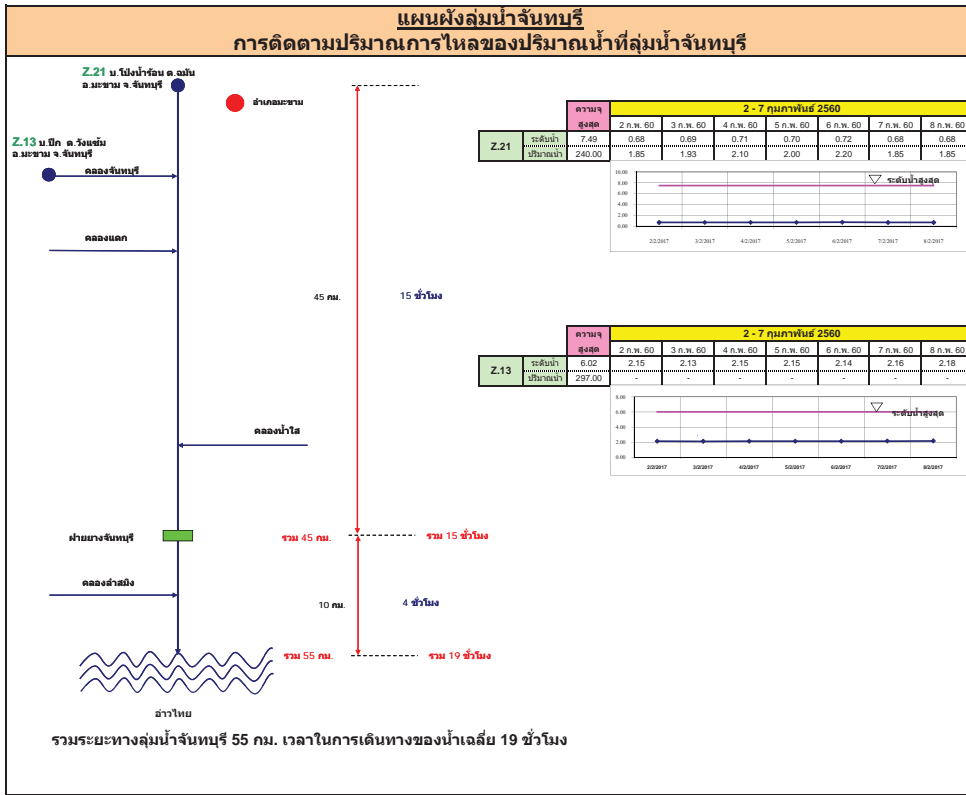


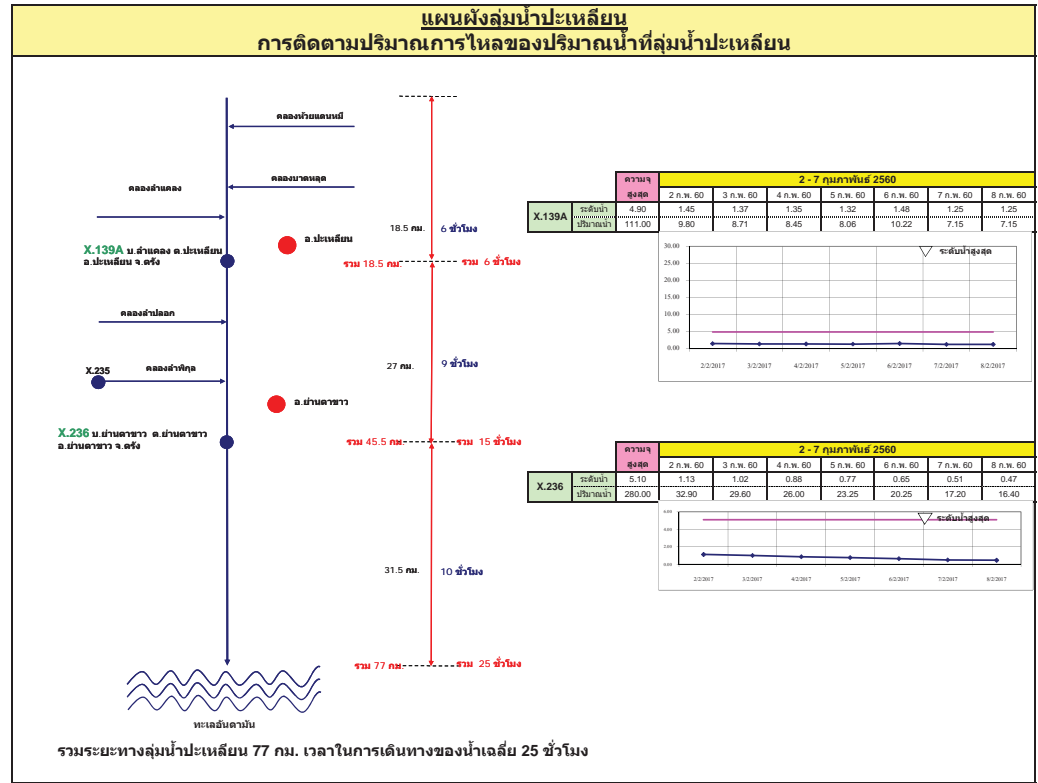
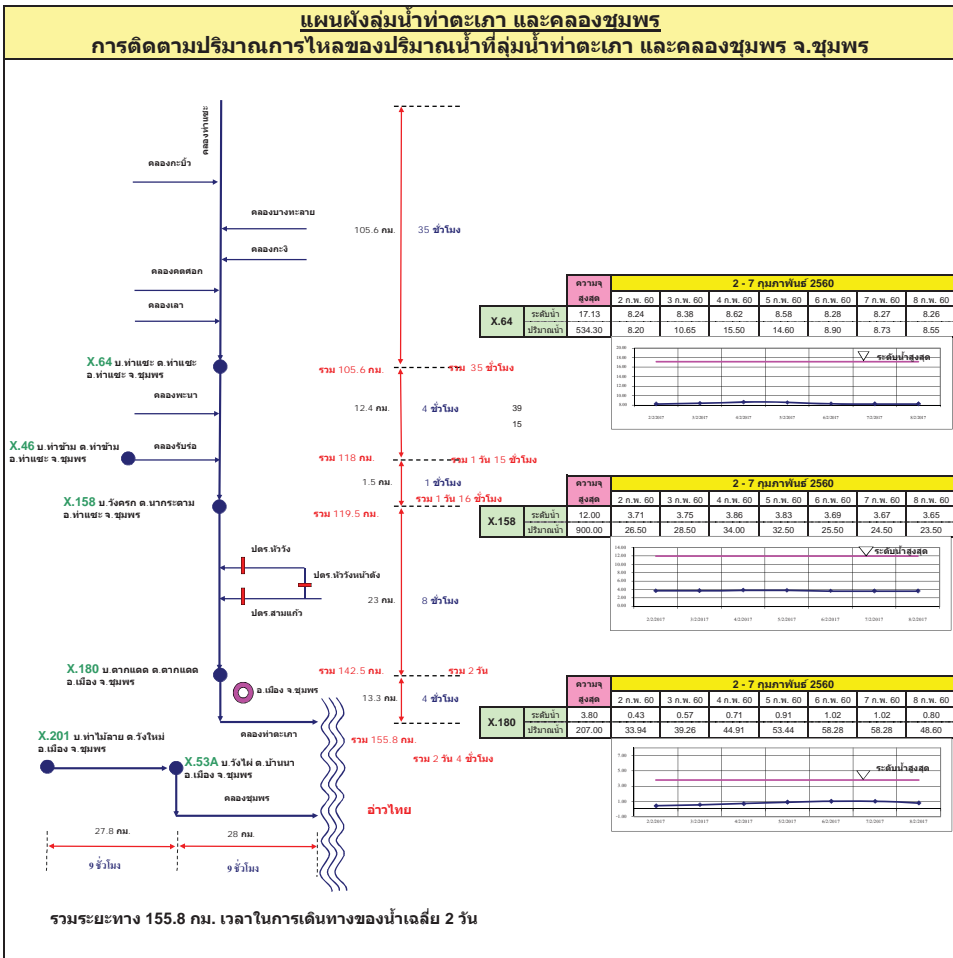




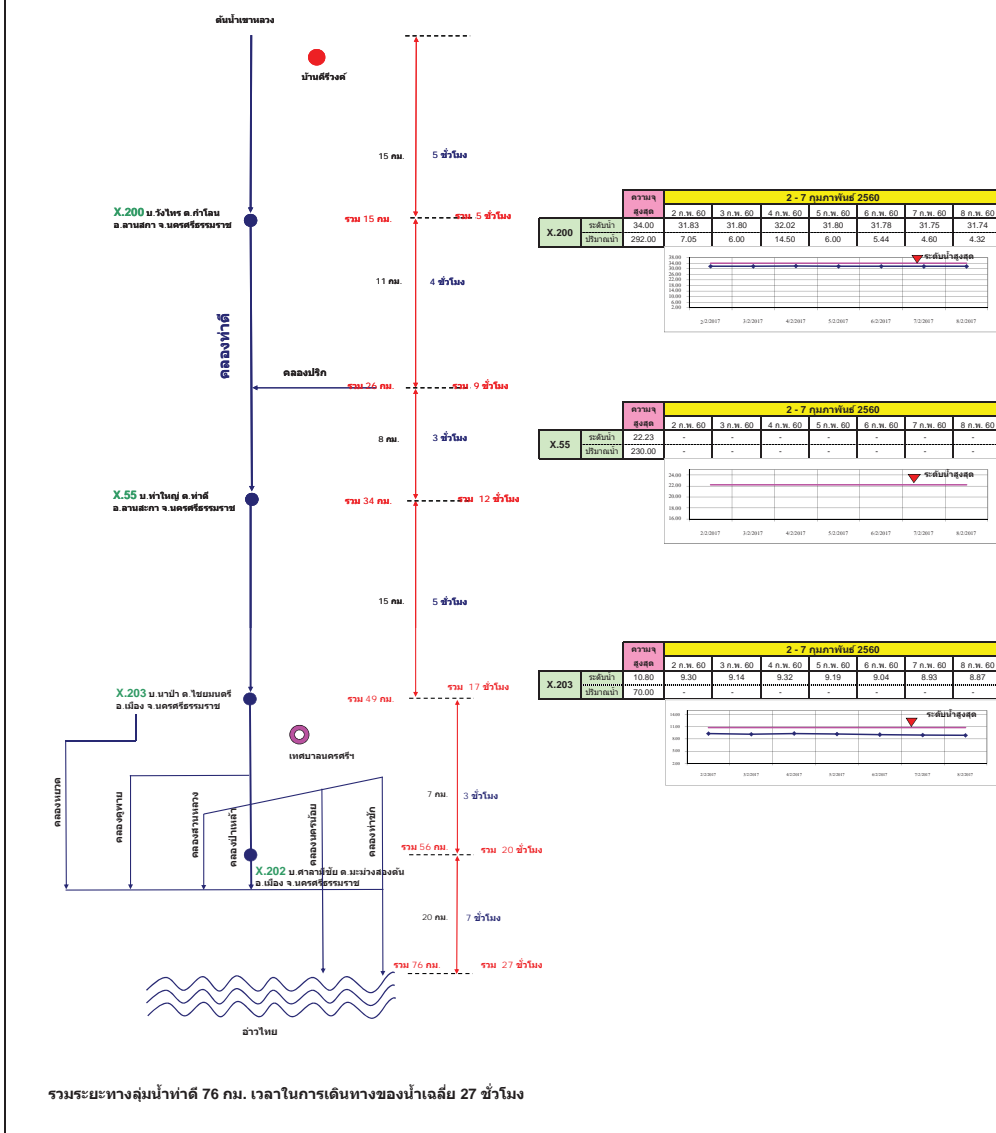




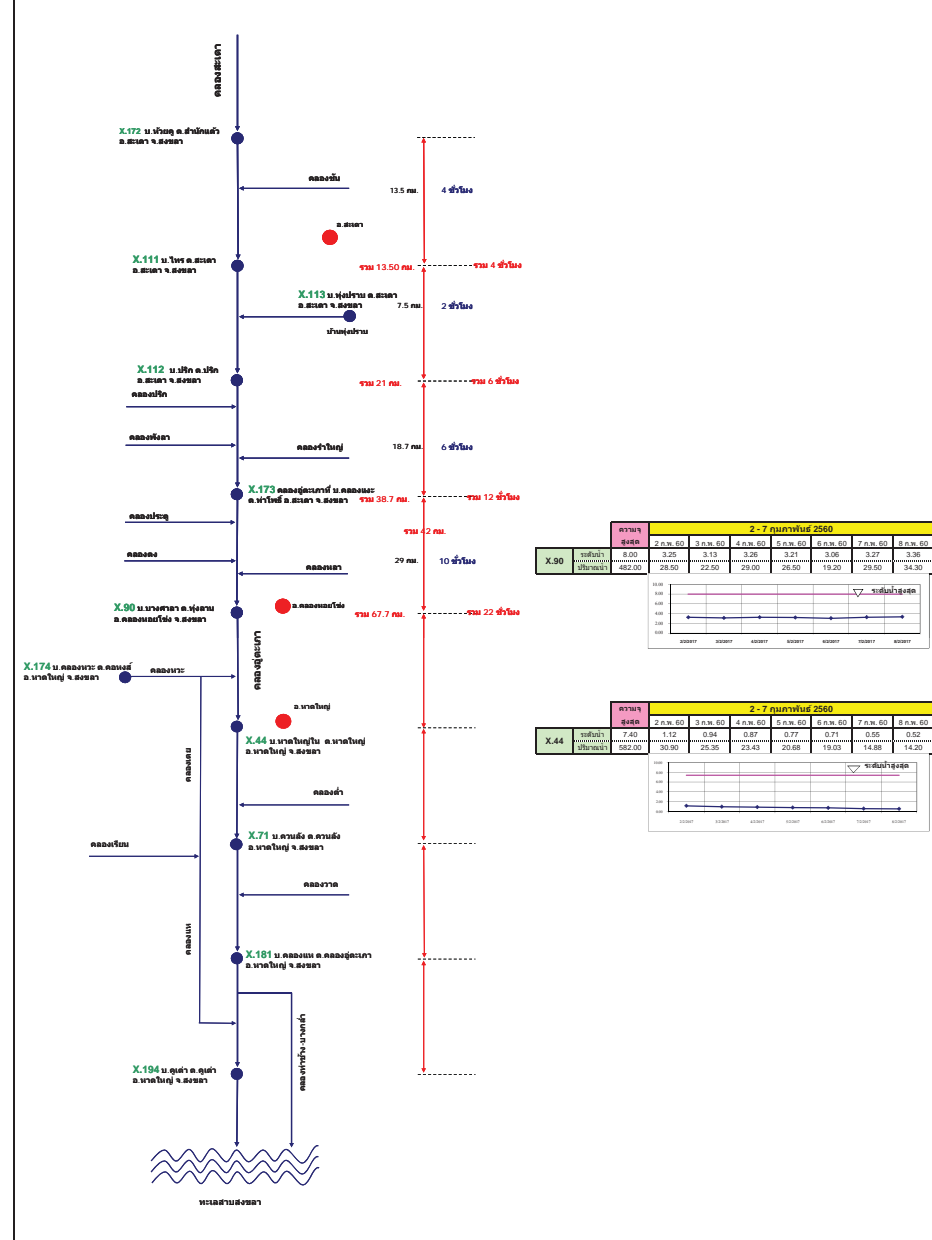




แผนผังลุ่มน้ำท่าดี (นครศรีธรรมราช)
การติดตามปริมาณการไหลของปริมาณน้ำที่ลุ่มน้ำท่าดี (นครศรีธรรมราช)



แผนผังลุ่มน้ำคลองจืดทะเล
การติดตามปริมาณการไหลของปริมาณน้ำที่ลุ่มน้ำคลองจืดทะเล



รายงานสถานการณ์น้ำ
รายลุ่มน้ำ



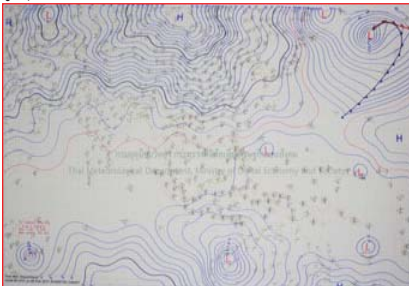
รายงานสถานการณ์น้ำลุ่มน้ำยมและน่าน วันที่ 10 กุมภาพันธ์ 2560

1) สภาพภูมิอากาศ

ลักษณะอากาศทั่วไป (ที่มา: กรมอุตุนิยมวิทยา)

พยากรณ์อากาศ 24 ชั่วโมงข้างหน้า ภาคตะวันออกเฉียงเหนือ ภาคกลาง และภาคตะวันออก จะมีฝนฟ้าคะนองกับมีลมกระโชกแรงบางแห่ง หลังจากนั้นอุณหภูมิจะลดลง 4-8 องศาเซลเซียส ขอให้ประชาชนดูแลสุขภาพเนื่องจากอากาศเปลี่ยนแปลงไว้ด้วย สำหรับภาคใต้จะมีฝนเพิ่มขึ้นและคลื่นลมจะมีกำลังแรงขึ้น

สภาพอากาศภาคเหนือ อากาศเย็นถึงหนาวกับมีหมอกในตอนเช้า อุณหภูมิต่ำสุด 13-17 องศาเซลเซียส อุณหภูมิสูงสุด 30-36 องศาเซลเซียส บริเวณยอดดอยอากาศหนาวถึงหนาวจัด อุณหภูมิต่ำสุด 3-10 องศาเซลเซียส ผลคาดการณ์ปริมาณน้ำฝนล่วงหน้า 1-7 วัน ในช่วงวันที่ 9-11 ก.พ. 60 อากาศเย็นถึงหนาว อุณหภูมิสูงขึ้น 1-3 องศาเซลเซียส อุณหภูมิต่ำสุด 12-19 องศาเซลเซียส อุณหภูมิสูงสุด 30-33 องศาเซลเซียส บริเวณยอดดอยอากาศหนาวถึงหนาวจัด อุณหภูมิต่ำสุด 4-10 องศาเซลเซียส ลมตะวันตกเฉียงเหนือ ความเร็ว 15-30 กม./ชม. ส่วนในวันที่ 12-15 ก.พ. 60 อากาศเย็นถึงหนาว และอุณหภูมิลดลง 4-6 องศาเซลเซียสกับมีลมแรง โดยมีฝนฟ้าคะนองบางพื้นที่ในระยะแรก อุณหภูมิต่ำสุด 10-18 องศาเซลเซียส อุณหภูมิสูงสุด 27-30 องศาเซลเซียส บริเวณยอดดอยอากาศหนาวถึงหนาวจัด อุณหภูมิต่ำสุด 2-9 องศาเซลเซียส



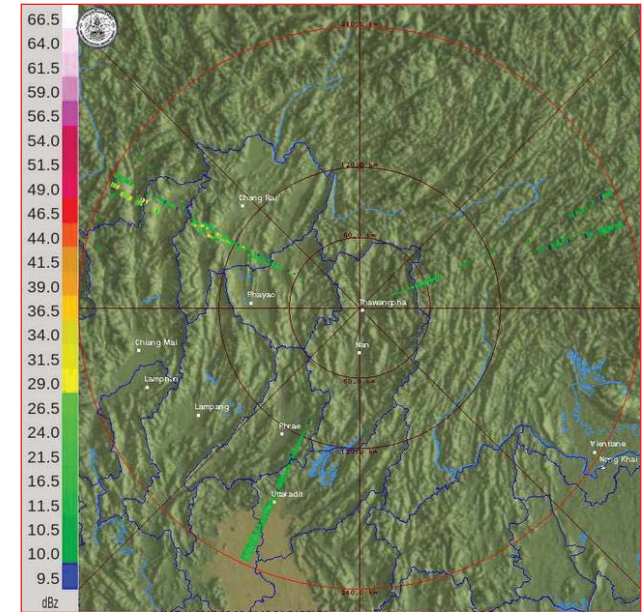
แผนที่อากาศ วันที่ 10 ก.พ. 2560 เวลา 07.00 น.



ภาพถ่ายจากดาวเทียม วันที่ 10 ก.พ. 2560

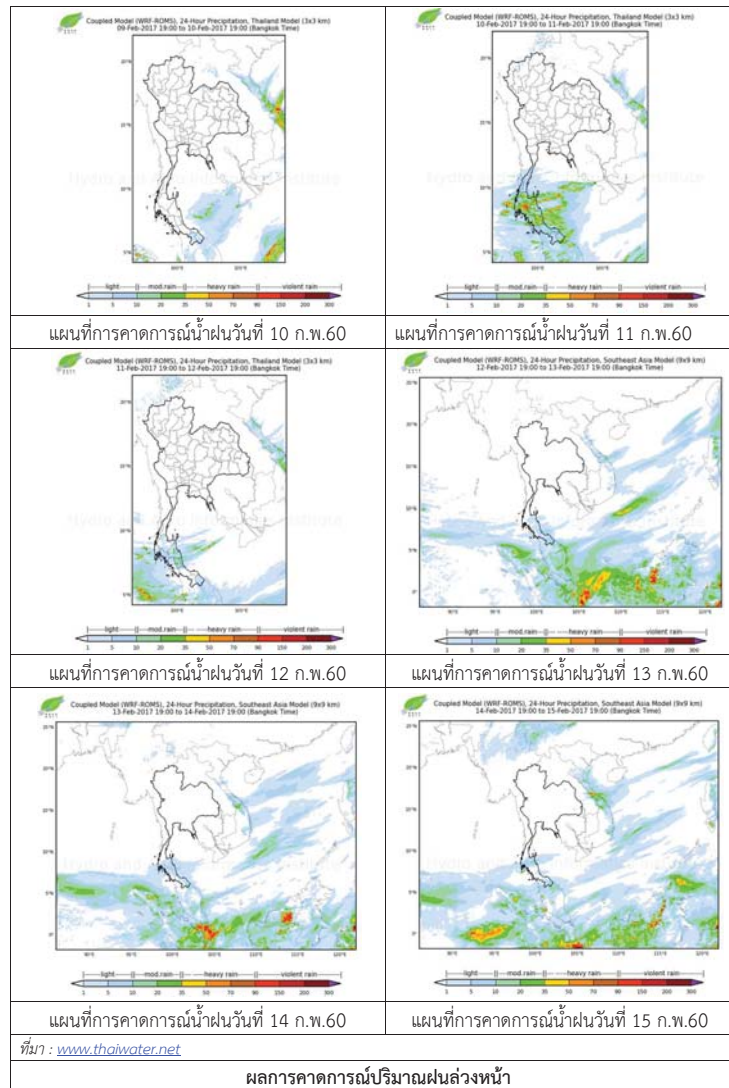
2) สถานการณ์ฝน

จากข้อมูลสถานการณ์ฝนในพื้นที่ลุ่มน้ำยมและน่านของวันที่ 10 กุมภาพันธ์ 2560 จากกรมทรัพยากรน้ำ กรมอุตุนิยมวิทยา กรมชลประทาน และสถาบันสารสนเทศทรัพยากรน้ำและการเกษตร (องค์การมหาชน) พบว่า ไม่มีฝนตกในพื้นที่ลุ่มน้ำยมและน่าน



ภาพเรดาร์ตรวจอากาศ “น่าน” ณ วันที่ 10 กุมภาพันธ์ 2560 (ที่มา : กรมอุตุนิยมวิทยา)

สถานการณ์น้ำฝน



3) ข้อมูลปริมาณน้ำในลำน้ำ

ลุ่มน้ำยมและน่าน ปัจจุบันสถานการณ์น้ำในลำน้ำโดยทั่วไปยังคงอยู่ในภาวะปกติ (ระดับน้ำต่ำกว่าระดับตลิ่งต่ำสุด) ระดับน้ำในลำน้ำยมส่วนใหญ่มีแนวโน้มลดลง และระดับน้ำในลำน้ำน่านส่วนใหญ่มีแนวโน้มลดลง

สถานการณ์น้ำท่า (6 - 10 ก.พ. 2560 ที่มา: กรมชลประทาน)

สถานี	แม่น้ำ	อำเภอ	จังหวัด	ระดับตลิ่ง	จันทร์	อังคาร	พุธ	พฤหัสบดี	ศุกร์
				ปริมาณน้ำ (ลบ.ม./วิ.)	6 ก.พ.	7 ก.พ.	8 ก.พ.	9 ก.พ.	10 ก.พ.
Y.14	ยม	ศรีสะเกษ	สุโขทัย	12.00	0.95	0.95	0.95	0.90	0.88
				2,319	6.50	6.50	6.50	5.00	4.60
Y.4	ยม	เมือง	พิษณุโลก	7.45	0.47	0.40	0.30	0.20	0.10
				565	***	***	***	***	***
Y.5	ยม	โพทะเล	พิจิตร	8.25	2.59	1.74	1.74	1.74	1.74
				652	***	***	***	***	***
N.60	น่าน	ตรอน	อุดรดิตถ์	9.70	2.22	2.53	2.08	2.39	2.35
				2,055	339.40	385.65	319.10	364.50	358.50
N.22	น่าน	วัดโบสถ์	พิษณุโลก	9.17	1.55	0.92	0.90	1.60	1.05
				476	49.60	30.75	30.25	51.10	34.60
N.7A	น่าน	บางมูลนาก	พิจิตร	10.78	3.54	3.49	3.32	3.35	3.34
				1,152	273.90	269.65	255.20	257.75	256.90



สถานีสะพานพระแยอ อ.เมือง จ.สุโขทัย (ลุ่มน้ำยม)



สถานีสะพานท่าเสา อ.เมือง จ.อุดรดิตถ์ (ลุ่มน้ำน่าน)

ปริมาณน้ำในลำน้ำในพื้นที่ลุ่มน้ำยมและน่าน

4) สรุป

- สถานการณ์น้ำในลุ่มน้ำยมอยู่ในภาวะปกติ และระดับน้ำในลำน้ำส่วนใหญ่มีแนวโน้มลดลง
- สถานการณ์น้ำในลุ่มน้ำน่านอยู่ในภาวะปกติ และระดับน้ำในลำน้ำส่วนใหญ่มีแนวโน้มลดลง

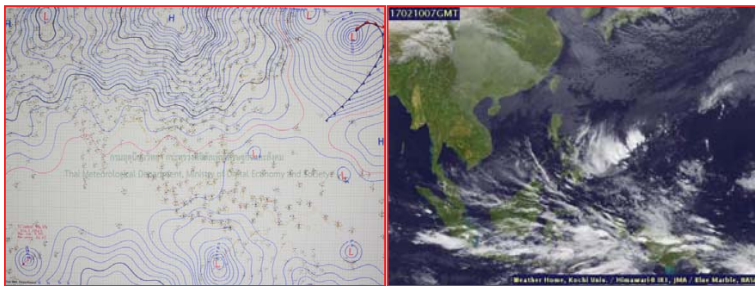
รายงานสถานการณ์น้ำลุ่มน้ำโขง ชี มูล วันที่ 10 กุมภาพันธ์ 2560

1) สภาพภูมิอากาศ

ลักษณะอากาศทั่วไป (ที่มา: กรมอุตุนิยมวิทยา)

พยากรณ์อากาศ 24 ชั่วโมงข้างหน้า ภาคตะวันออกเฉียงเหนือ ภาคกลาง ภาคตะวันออก และภาคเหนือ จะมีฝนบางแห่งกับมีลมแรง หลังจากนั้นอุณหภูมิจะลดลง 4-6 องศาเซลเซียส ขอให้ประชาชนดูแลสุขภาพเนื่องจากอากาศเปลี่ยนแปลงไว้ด้วย สำหรับภาคใต้จะมีฝนเพิ่มขึ้นและคลื่นลมจะมีกำลังแรงขึ้น

สภาพอากาศภาคตะวันออกเฉียงเหนือ อากาศเย็นถึงหนาวกับมีฝนบางแห่งทางตอนล่างของภาค และมีลมแรง อุณหภูมิจะลดลง 1-3 องศาเซลเซียส อุณหภูมิต่ำสุด 13-18 องศาเซลเซียส อุณหภูมิสูงสุด 30-34 องศาเซลเซียส บริเวณยอดภูอากาศหนาว อุณหภูมิต่ำสุด 6-13 องศาเซลเซียส ลมตะวันออกเฉียงเหนือ ความเร็ว 15-35 กม./ชม.

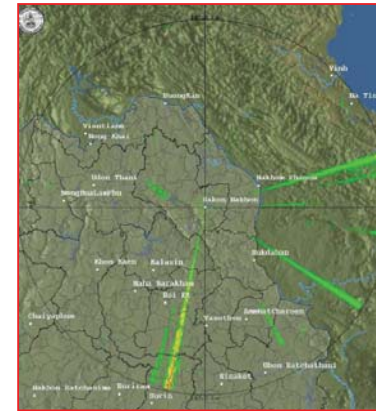


แผนที่อากาศ วันที่ 10 ก.พ. 2560 เวลา 07.00 น.

ภาพถ่ายจากดาวเทียม วันที่ 10 ก.พ. 2560

2) สถานการณ์ฝน

จากข้อมูลสถานการณ์ฝนในพื้นที่ลุ่มน้ำโขง ชี มูลของวันที่ 10 กุมภาพันธ์ 2560 จากกรมทรัพยากรน้ำ กรมอุตุนิยมวิทยากรมชลประทาน และสถาบันสารสนเทศทรัพยากรน้ำและการเกษตร (องค์การมหาชน) พบว่าไม่มีฝนตก หรือฝนตกเล็กน้อย



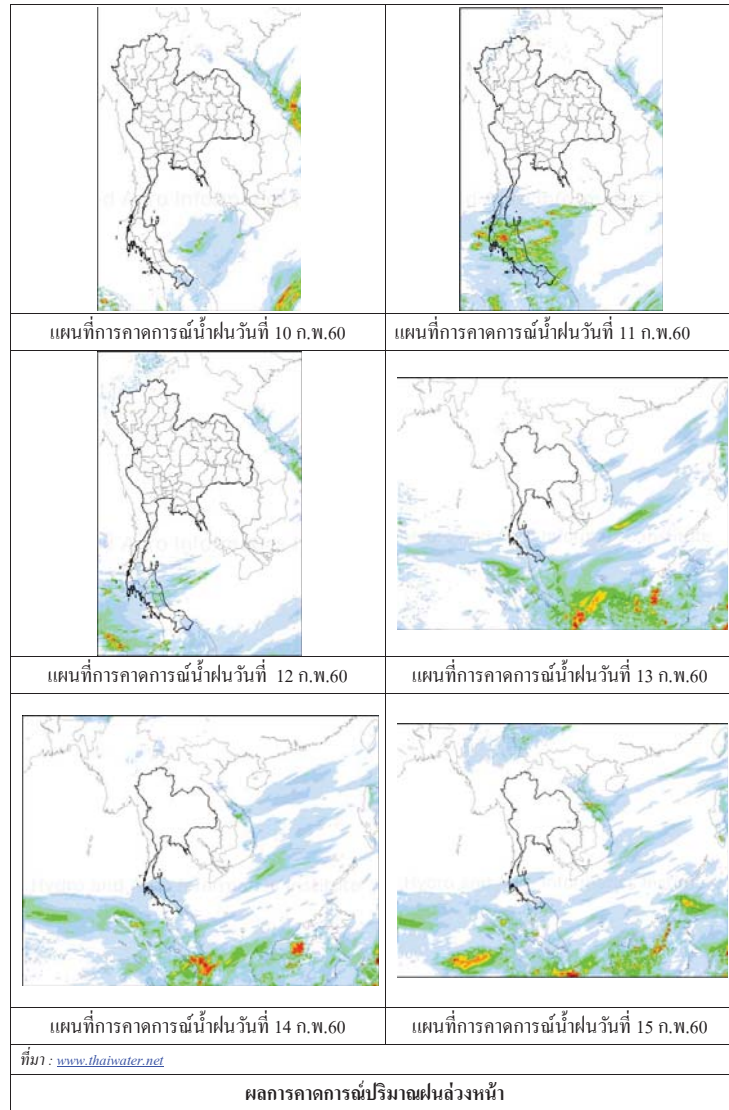
สถานีสกลนคร เวลา 13.30 น.



สถานีขอนแก่น เวลา 13.30 น.

ภาพเรดาร์ตรวจอากาศ ณ วันที่ 10 กุมภาพันธ์ 2560 (ที่มา :กรมอุตุนิยมวิทยา)

สถานการณ์น้ำฝน



3) ข้อมูลปริมาณน้ำในลำน้ำ

ลุ่มน้ำโขง ชี มูล ปัจจุบันสถานการณ์น้ำในลำน้ำ โดยทั่วไปยังคงอยู่ในภาวะปกติ ระดับน้ำในลำน้ำส่วนใหญ่มีแนวโน้มลดลง

สถานการณ์น้ำท่า (6 - 10 ก.พ. 2560 ที่มา: กรมชลประทาน)

สถานี	แม่น้ำ	อำเภอ	จังหวัด	ระดับคลัง	จันทร์	อังคาร	พุธ	พฤหัสบดี	ศุกร์
				ปริมาณน้ำ (ลบ.ม.วิ.)	6 ก.พ.	7 ก.พ.	8 ก.พ.	9 ก.พ.	10 ก.พ.
Kh.97	โขง-บน	เข็ช คาน	เดช	19.00 -	4.30 -	4.23 -	4.18 -	4.16 -	4.26 -
Kh.1	โขง-บน	เมือง	หนองคาย	13.00 -	1.74 -	1.74 -	1.70 -	1.66 -	1.64 -
Kh.100	โขง-ล่าง	เมือง	บึงกาฬ	14.00 -	2.61 -	2.59 -	2.56 -	2.54 -	2.53 -
Kh.16B	โขง-ล่าง	เมือง	นครพนม	13.00 -	2.08 -	1.65 -	1.52 -	1.48 -	1.48 -
Kh.104	โขง-ล่าง	เมือง	มุกดาหาร	13.00 -	2.17 -	2.05 -	2.00 -	1.98 -	1.98 -
E.23	ชี	เมือง	ชัยภูมิ	11.50 500	3.62 4.2	3.59 3.9	3.57 3.7	3.56 3.6	3.58 3.8
E.16A	ชี	เมือง	ขอนแก่น	9.30 600	4.10 -	4.10 -	4.10 -	4.10 -	4.10 -
E.8A	ชี	เมือง	มหาสารคาม	10.60 990	4.51 -	4.53 -	4.53 -	4.54 -	4.49 -
E.18	ชี	ทุ่งเขา หลวง	ร้อยเอ็ด	9.50 1,003	2.22 10.4	2.34 13.2	2.63 23.2	2.63 23.2	2.73 23.2
E.20A	ชี	มหาชัย ชนะ	ยโสธร	10.0 1,154	3.94 30.8	3.92 29.4	3.91 28.7	3.90 28.0	3.90 28.0
M.2A	มูล	เฉลิมพระ เกียรติ	นครราชสีมา	6.20 157	0.65 0.00	0.65 0.00	0.62 0.00	0.60 0.00	0.60 0.00
M.6A	มูล	สตึก	บุรีรัมย์	6.00 440	0.65 0.00	0.63 0.00	0.63 0.00	0.62 0.00	0.61 0.00
M.4	มูล	ท่าตูม	สุรินทร์	6.30 494	1.11 -	1.11 -	1.10 -	1.10 -	1.11 -
M.5	มูล	ราษีไศล	ศรีสะเกษ	8.10 903	1.34 4.50	1.30 4.30	- -	- -	1.27 4.15
M.7	มูล	เมือง	อุบลราชธานี	7.00 2,300	1.69 56.40	1.76 61.20	1.75 60.50	1.75 60.50	1.78 62.60

สถานีห้วยหลวง ต.หม่ม อ.เมือง
จ.อุดรธานี (ลุ่มน้ำโขง)



สถานีบ้านตาลปากน้ำ ต.ไชยบุรี อ.ท่าอุเทน
จ.นครพนม (ลุ่มน้ำโขง)



สถานีบ้านเหล่านกขุมต.คอนหัน อ.เมือง
จ.ขอนแก่น (ลุ่มน้ำชี)



สถานีสตึกต.สตึกอ.สตึก
จ.บุรีรัมย์ (ลุ่มน้ำมูล)





ศูนย์ป้องกันวิกฤติน้ำ
กรมทรัพยากรน้ำ
กระทรวงทรัพยากรธรรมชาติและสิ่งแวดล้อม



สถานการณ์น้ำในพื้นที่ลุ่มน้ำ บางปะกง

วันที่ 10 กุมภาพันธ์ 2560

สถานการณ์น้ำ

- ลุ่มน้ำบางปะกง ปัจจุบันสถานการณ์น้ำในลำน้ำ โดยทั่วไปยังคงอยู่ในภาวะปกติ (ระดับน้ำต่ำกว่าระดับตลิ่งต่ำสุด) ระดับน้ำในลำน้ำส่วนใหญ่มีแนวโน้มลดลง

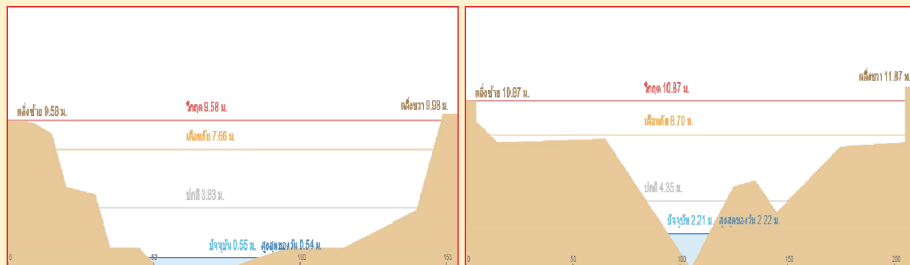
พื้นที่ประสบอุทกภัยในพื้นที่ลุ่มน้ำบางปะกง

- ไม่มีพื้นที่ประสบอุทกภัย

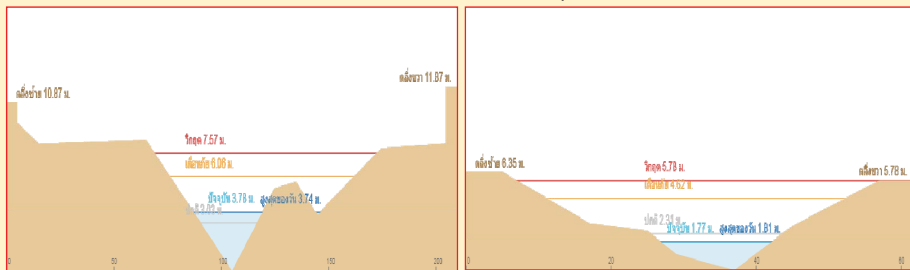


ระดับน้ำของสถานีโทรมาตรในพื้นที่

1. สถานีบ้านบางขนาก อ.บางน้ำเปรี้ยว จ.ฉะเชิงเทรา (ลดลง) 2. สถานีบ้านโยธะกา อ.บ้านสร้าง จ.ปราจีนบุรี (ทรงตัว)



3. สถานีบ้านใหม่ อ.เมือง จ.นครนายก (ลดลง) 4. สถานีบ้านทุ่งยายชี อ.ท่าตะเียบ จ.ฉะเชิงเทรา (ลดลง)



รวดเร็ว มีคุณภาพ โปร่งใส มีคุณธรรม

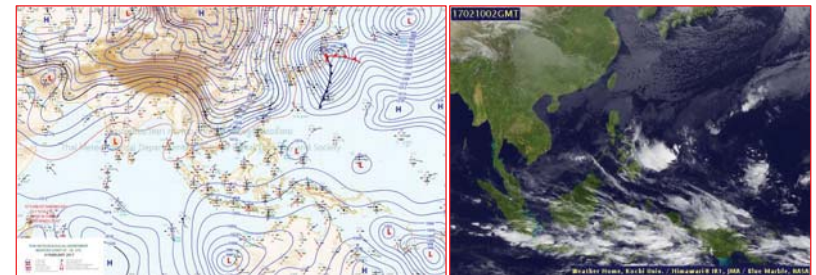
รายงานสถานการณ์น้ำลุ่มน้ำบางปะกง วันที่ 10 กุมภาพันธ์ 2560

1) สภาพภูมิอากาศ

ลักษณะอากาศทั่วไป (ที่มา: กรมอุตุนิยมวิทยา)

พยากรณ์อากาศ 24 ชั่วโมงข้างหน้า ภาคตะวันออกเฉียงเหนือ ภาคกลาง และภาคตะวันออก จะมีฝนฟ้าคะนองกับมีลมกระโชกแรงบางแห่ง หลังจากนั้นอุณหภูมิจะลดลง 4-8 องศาเซลเซียส ขอให้ประชาชนดูแลสุขภาพเนื่องจากอากาศเปลี่ยนแปลงไว้ด้วย สำหรับภาคใต้จะมีฝนเพิ่มขึ้นและคลื่นลมจะมีกำลังแรงขึ้น

สภาพอากาศภาคตะวันออก อากาศเย็นกับมีฝนฟ้าคะนอง และมีลมกระโชกแรงบางแห่ง อุณหภูมิต่ำสุด 20-24 องศาเซลเซียส อุณหภูมิสูงสุด 32-36 องศาเซลเซียส ผลคาดการณ์ปริมาณน้ำฝนล่วงหน้า 1-7 วัน ในช่วงวันที่ 10-15 ก.พ. 60 อากาศเย็น โดยมีฝนฟ้าคะนองและลมกระโชกแรงบางพื้นที่ในระยะแรก หลังจากนั้นอุณหภูมิจะลดลง 3-5 องศาเซลเซียส กับมีลมแรง อุณหภูมิต่ำสุด 16-20 องศาเซลเซียส อุณหภูมิสูงสุด 27-30 องศาเซลเซียส

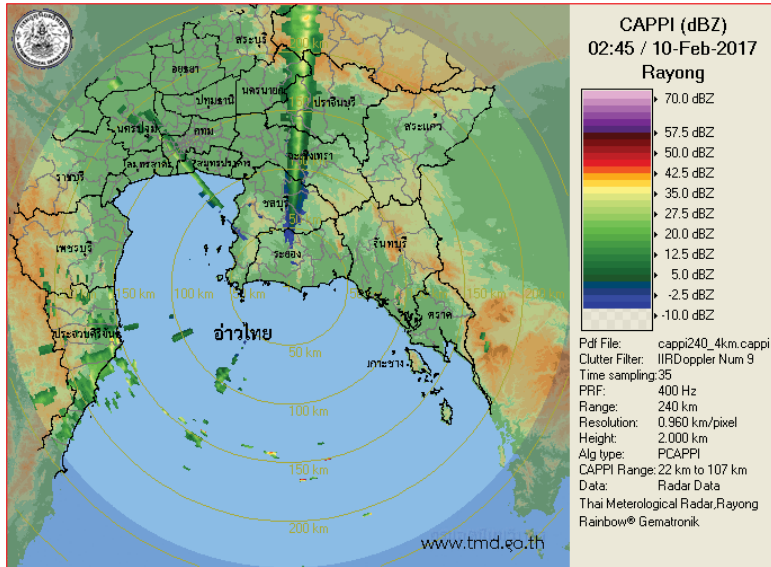


แผนที่อากาศ วันที่ 10 ก.พ. 2560 เวลา 07.00 น.

ภาพถ่ายจากดาวเทียม วันที่ 10 ก.พ. 2560

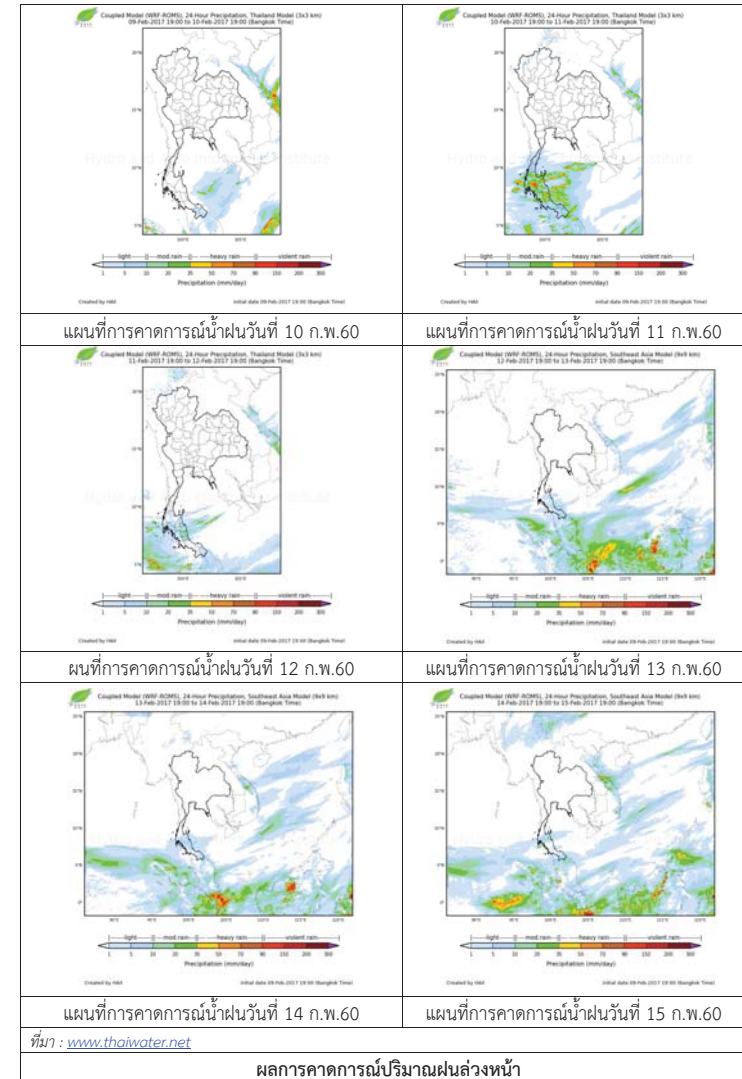
2) สถานการณ์ฝน

จากข้อมูลสถานการณ์ฝนในพื้นที่ลุ่มน้ำบางปะกงของวันที่ 10 กุมภาพันธ์ 2560 จากกรมทรัพยากรน้ำ กรมอุตุนิยมวิทยา และสถาบันสารสนเทศทรัพยากรน้ำและการเกษตร (องค์การมหาชน) พบว่า ไม่มีฝนตกในพื้นที่



ภาพเรดาร์ที่ตรวจอากาศ “ระยอง” ณ วันที่ 10 กุมภาพันธ์ 2560 (ที่มา : กรมอุตุนิยมวิทยา)

สถานการณ์น้ำฝน



3) ข้อมูลปริมาณน้ำในลำน้ำ

ลุ่มน้ำบางปะกง ปัจจุบันสถานการณ์น้ำในลำน้ำโดยทั่วไปยังคงอยู่ในภาวะปกติ (ระดับน้ำต่ำกว่าระดับตลิ่งต่ำสุด) ระดับน้ำในลำน้ำส่วนใหญ่มีแนวโน้มลดลง

สถานการณ์น้ำท่า (6 – 10 ก.พ. 2560 ที่มา: กรมชลประทาน)

สถานี	อำเภอ	จังหวัด	ระดับตลิ่ง	จันทร์	อังคาร	พุธ	พฤหัสบดี	ศุกร์
			ปริมาณน้ำ (ลบ.ม./วิ.)	6 ก.พ.	7 ก.พ.	8 ก.พ.	9 ก.พ.	10 ก.พ.
Kgt.19A	พนัสนิคม	ชลบุรี	4.8	1.79	1.80	1.80	1.81	1.88
			*	*	*	*	*	*
Ny.1B	เมือง	นครนายก	8.81	4.67	4.62	4.18	4.15	4.09
			206	21.10	19.60	7.60	7.00	5.80
Ny.3	บ้านนา	นครนายก	6.26	1.72	1.72	1.72	1.72	1.71
			ติดฝาย	*	*	*	*	*
Ny.4	เมือง	ปราจีนบุรี	3.37	0.28	0.28	0.28	0.28	0.28
			177	*	*	*	*	*
Ny.7	เมือง	นครนายก	5.38	3.72	3.48	3.62	3.61	3.58
			*	*	*	*	*	*

หมายเหตุ * ไม่มีข้อมูล

ข้อมูลระดับน้ำจากระบบตรวจวัดสภาพทางไกลอัตโนมัติลุ่มน้ำบางปะกง-ปราจีนบุรี กรมทรัพยากรน้ำ
ประจำวันที่ 10 กุมภาพันธ์ 2560

ข้อมูลระดับน้ำ (8 – 10 ก.พ. 2560 ที่มา: กรมทรัพยากรน้ำ)

สถานี	ตำบล	อำเภอ	จังหวัด	ระดับ ตลิ่ง (ต่ำสุด)	พุธ	พฤหัสบดี	ศุกร์	แนวโน้ม (เพิ่ม/ ลด)
					8 ก.พ.	9 ก.พ.	10 ก.พ.	
บ้านบางขนาก	บางขนาก	บางน้ำเปรี้ยว	ฉะเชิงเทรา	9.58	0.33	0.25	0.22	ลดลง
บ้านโธระกา	บางเตย	บ้านสร้าง	ปราจีนบุรี	10.87	2.19	2.20	2.20	ทรงตัว
บ้านใหม่	ศรีนาวา	เมือง	นครนายก	7.57	3.87	3.70	3.66	ลดลง
บ้านทุ่งยายชี	ท่าตะเกียบ	ท่าตะเกียบ	ฉะเชิงเทรา	5.78	2.02	1.83	1.80	ลดลง



ศูนย์ป้องกันวิกฤติน้ำ
กรมทรัพยากรน้ำ



กระทรวงทรัพยากรธรรมชาติและสิ่งแวดล้อม

สถานการณ์น้ำในพื้นที่ลุ่มน้ำ ทะเลสาบสงขลา

วันที่ 10 กุมภาพันธ์ 2560

สถานการณ์น้ำ

- ลุ่มน้ำทะเลสาบสงขลา ปัจจุบันสถานการณ์น้ำในลำน้ำ โดยทั่วไปยังคงอยู่ในภาวะปกติ (ระดับน้ำต่ำกว่าระดับตลิ่งต่ำสุด) ระดับน้ำในลำน้ำส่วนใหญ่มีแนวโน้มลดลง ปัจจุบันสถานการณ์น้ำท่วมคลี่คลายแล้ว อยู่ระหว่างการฟื้นฟู

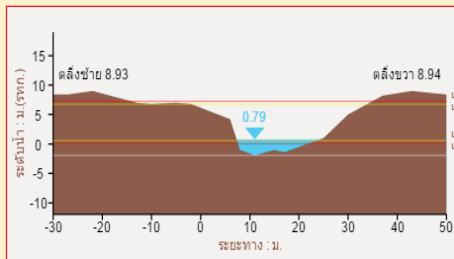
พื้นที่ประสบอุทกภัยในพื้นที่ลุ่มน้ำทะเลสาบสงขลา

- ไม่มีสถานการณ์น้ำท่วมในพื้นที่

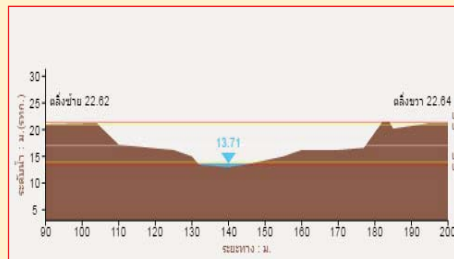


ระดับน้ำของสถานีโทรมาตรในพื้นที่

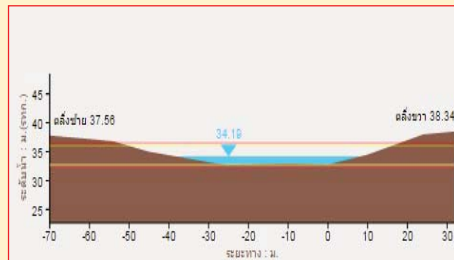
1. สถานีอุตตะกลาง อ.หาดใหญ่ จ.สงขลา (เพิ่มขึ้น)



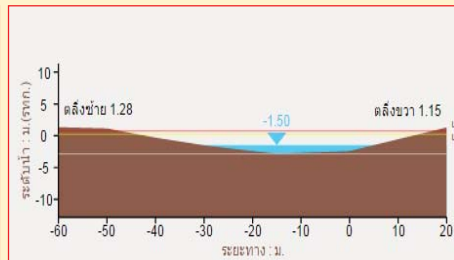
2. สถานีคลองรัศมี อ.รัศมี จ.สงขลา (ลดลง)



3. สถานีคลองท่าแนะ อ.ศรีบรรพต จ.พัทลุง (ลดลง)



4. สถานีลำปำ อ. เมือง จ. พัทลุง (ลดลง)



รวดเร็ว มีคุณภาพ โปร่งใส มีคุณธรรม

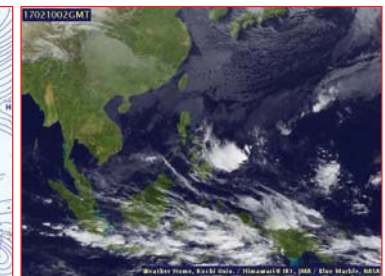
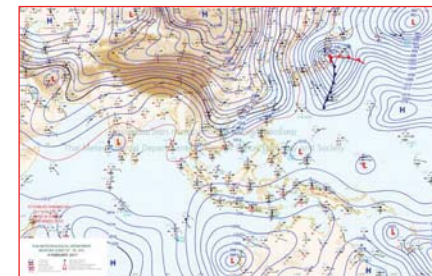
รายงานสถานการณ์น้ำลุ่มน้ำทะเลสาบสงขลา วันที่ 10 กุมภาพันธ์ 2560

1) สภาพภูมิอากาศ

ลักษณะอากาศทั่วไป (ที่มา: กรมอุตุนิยมวิทยา)

พยากรณ์อากาศ 24 ชั่วโมงข้างหน้า ภาคตะวันออกเฉียงเหนือ ภาคกลาง และภาคตะวันออก จะมีฝนฟ้าคะนองกับมีลมกระโชกแรงบางแห่ง หลังจากนั้นอุณหภูมิจะลดลง 4-8 องศาเซลเซียส ขอให้ประชาชนดูแลสุขภาพเนื่องจากอากาศเปลี่ยนแปลงไว้ด้วย สำหรับภาคใต้จะมีฝนเพิ่มขึ้นและคลื่นลมจะมีกำลังแรงขึ้น

สภาพอากาศภาคใต้ฝั่งตะวันออก อากาศเย็นกับมีฝนฟ้าคะนองบางแห่ง ร้อยละ 10 ของพื้นที่ อุณหภูมิต่ำสุด 20-24 องศาเซลเซียส อุณหภูมิสูงสุด 31-34 องศาเซลเซียส ผลคาดการณ์ปริมาณน้ำฝนล่วงหน้า 1-7 วัน ในช่วงวันที่ 10-15 ก.พ. มีฝนฟ้าคะนองเป็นแห่ง ๆ ถึงกระจาย ร้อยละ 30-40 ของพื้นที่ โดยมีฝนตกหนักบางแห่งในช่วงวันที่ 10-11 ก.พ. อุณหภูมิต่ำสุด 20-23 องศาเซลเซียส อุณหภูมิสูงสุด 26-29 องศาเซลเซียส

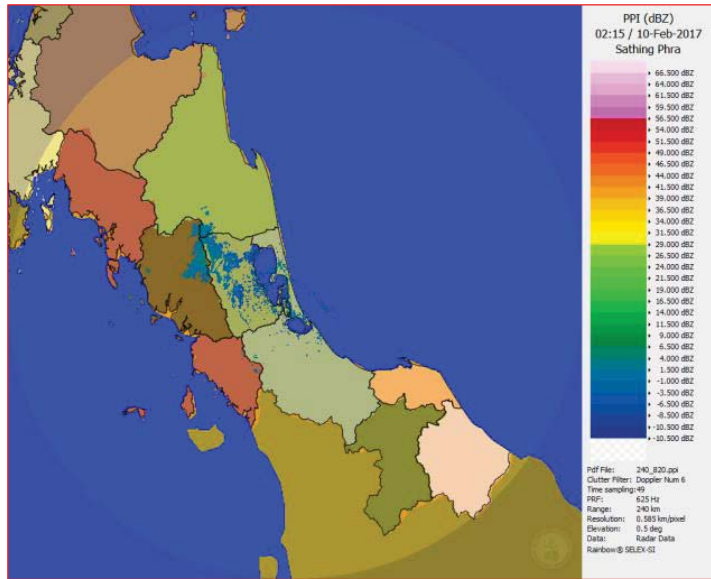


แผนที่อากาศ วันที่ 10 ก.พ. 2560 เวลา 07.00 น.

ภาพถ่ายจากดาวเทียม วันที่ 10 ก.พ. 2560

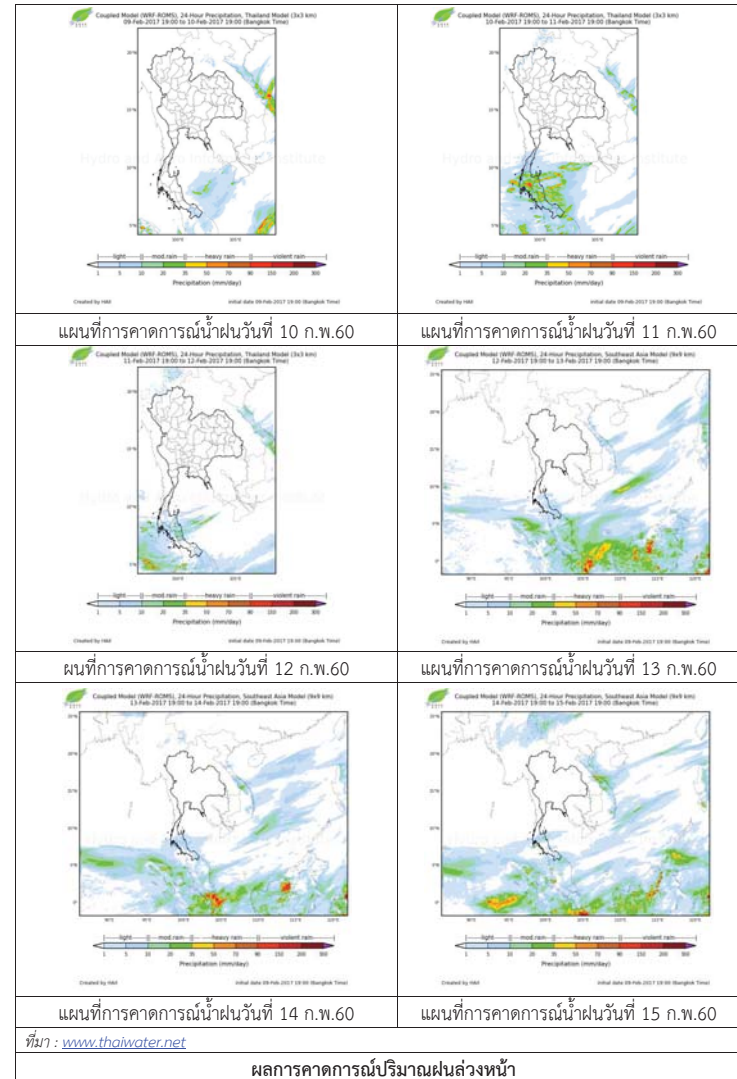
2) สถานการณ์ฝน

จากข้อมูลสถานการณ์ฝนในพื้นที่ลุ่มน้ำทะเลสาบสงขลาของวันที่ 10 กุมภาพันธ์ 2560 จากกรมทรัพยากรน้ำ กรมอุตุนิยมวิทยา กรมชลประทาน และสถาบันสารสนเทศทรัพยากรน้ำและการเกษตร (องค์การมหาชน) พบว่า ไม่มีฝนตกในพื้นที่



ภาพเรดาร์ตรวจอากาศ “สทิงพระ” ณ วันที่ 10 กุมภาพันธ์ 2560 (ที่มา : กรมอุตุนิยมวิทยา)

สถานการณ์น้ำฝน



3) ข้อมูลปริมาณน้ำในลำน้ำ

ลุ่มน้ำทะเลสาบสงขลา ปัจจุบันสถานการณ์น้ำในลำน้ำโดยทั่วไปยังคงอยู่ในภาวะปกติ (ระดับน้ำต่ำกว่าระดับตลิ่งต่ำสุด) ระดับน้ำในลำน้ำส่วนใหญ่มีแนวโน้มลดลง ซึ่งปัจจุบันสถานการณ์น้ำท่วมคลี่คลายแล้ว อยู่ระหว่างการฟื้นฟู

สถานการณ์น้ำท่า (6 – 10 ก.พ. 2560 ที่มา: กรมชลประทาน)

สถานี	แม่น้ำ	อำเภอ	จังหวัด	ระดับตลิ่ง	จันทร์	อังคาร	พุธ	พฤหัสบดี	ศุกร์
				ปริมาณน้ำ (ลบ.ม./จ.)	6 ก.พ.	7 ก.พ.	8 ก.พ.	9 ก.พ.	10 ก.พ.
X.170	คลองลำ	ศรีนครินทร์	พัทลุง	25.20	20.57	20.61	20.57	20.54	20.52
				580.00	11.71	12.83	11.71	10.91	10.38
X.265	คลองน่วย	เมือง	พัทลุง	8.00	6.50	6.55	7.00	7.00	6.70
				7.00	0.10	0.15	1.20	1.20	0.40
X.174	คลองหะ	หาดใหญ่	สงขลา	8.88	4.69	4.65	4.63	4.62	4.60
				388	1.74	1.50	1.38	1.32	1.20
X.173A	คลองคูตะเภ	สะเดา	สงขลา	15.90	10.57	10.47	10.40	10.34	10.28
				258.00	13.70	12.70	12.00	11.40	10.80
X.90	คลองคูตะเภ	คลองหอยโข่ง	สงขลา	8.00	3.06	3.27	3.36	3.35	3.26
				580.00	19.20	29.50	34.30	33.75	29.00
X.44	คลองคูตะเภ	หาดใหญ่	สงขลา	7.40	0.71	0.55	0.52	0.46	0.47
				582.00	19.03	14.88	14.20	12.85	13.08

ข้อมูลระดับน้ำจากระบบตรวจวัดสภาพทางไกลอัตโนมัติลุ่มน้ำทะเลสาบสงขลา กรมทรัพยากรน้ำประจำวันที่ 10 กุมภาพันธ์ 2560

ข้อมูลระดับน้ำ (8 – 10 ก.พ. 2560 ที่มา: กรมทรัพยากรน้ำ)

สถานี	ตำบล	อำเภอ	จังหวัด	ระดับตลิ่ง (ต่ำสุด)	พุธ	พฤหัสบดี	ศุกร์	แนวโน้ม (เพิ่ม/ลด)
					8 ก.พ.	9 ก.พ.	10 ก.พ.	
คลองคูตะเภตอนล่าง	หาดใหญ่	หาดใหญ่	สงขลา	8.93	0.81	0.77	0.78	เพิ่มขึ้น
คลองรัตภูมิ	ควนรู	รัตภูมิ	สงขลา	22.62	13.85	13.81	13.79	ลดลง
คลองนาท่อม	ร่มเมือง	เมือง	พัทลุง	28.85	20.63	20.61	20.59	ลดลง
คลองท่าแนะ	เขาย่า	ศรีบรรพต	พัทลุง	37.56	34.08	34.08	34.17	ลดลง
ลำปำ	ลำปำ	เมือง	พัทลุง	1.15	-1.36	-1.43	-1.49	ลดลง

ปริมาณน้ำในลำน้ำของคลองต่างๆ ในพื้นที่ลุ่มน้ำทะเลสาบสงขลา วันที่ 10 กุมภาพันธ์ 2560



สถานีคลองตะโหมด (ท่าเขียด) - ต.แม่ขี อ.ตะโหมด จ.พัทลุง (ลุ่มน้ำทะเลสาบสงขลา)



สถานีลำปำ - ตำบลลำปำ อ.เมือง จ.พัทลุง (ลุ่มน้ำทะเลสาบสงขลา)



สถานีคลองคูตะเภตอนล่าง - ต.หาดใหญ่ อ.หาดใหญ่ จ.สงขลา (ลุ่มน้ำทะเลสาบสงขลา)



สถานีบ้านม่วงก้อง - อ.สะเดา จ.สงขลา (ลุ่มน้ำทะเลสาบสงขลา)

รายงานระดับน้ำจากกล้อง
CCTV



รายงานระดับน้ำจากกล้อง CCTV
ณ. วันที่ 10 กุมภาพันธ์ พ.ศ. 2560 เวลา 08.30 น.



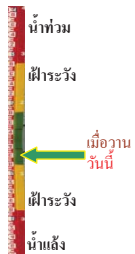
สรุปสถานการณ์น้ำในลำน้ำสายหลัก

สะพานพระแม่ย่า - อ.เมือง จ.สุโขทัย (ลุ่มน้ำยม) สถานการณ์น้ำปกติ
 สะพานท่าเสา อ.เมือง จ.อุตรดิตถ์ (ลุ่มน้ำน่าน) สถานการณ์น้ำปกติ
 เทศบาล ต.นาแก - อ.นาแก จ.นครพนม (ห้วยน้ำก่ำ/โขงอีสาน) สถานการณ์น้ำปกติ
 บ้านเหล่านกขุม - อ.เมือง จ.ขอนแก่น (ลุ่มน้ำชี) สถานการณ์น้ำปกติ
 สตึก - อ.สตึก จ.บุรีรัมย์ (ลุ่มน้ำมูล) สถานการณ์น้ำปกติ
 เสนา อ.เสนา จ.พระนครศรีอยุธยา (ลุ่มน้ำเจ้าพระยา) สถานการณ์น้ำปกติ
 วัดพระรูป - อ.เมือง จ.สุพรรณบุรี (ลุ่มน้ำท่าจีน) สถานการณ์น้ำปกติ
 เทศบาลเมืองเพชรบุรี - อ.เมือง จ.เพชรบุรี (ลุ่มน้ำเพชรบุรี) สถานการณ์น้ำปกติ
 สถานีอุตตะภาคกลาง - อ.หาดใหญ่ จ.สงขลา (ลุ่มน้ำทะเลสาบสงขลา) สถานการณ์น้ำปกติ

สะพานศรีสังขาลย์ - อ.ศรีสังขาลย์ จ.สุโขทัย (ลุ่มน้ำยม)



ระดับน้ำปัจจุบัน 60.90 ม.รทก.
 ระดับตลิ่งต่ำสุด 71.78 ม.รทก.
 ระดับท้องน้ำ 58.48 ม.รทก.



สะพานพระแม่ย่า - อ.เมือง จ.สุโขทัย (ลุ่มน้ำยม)



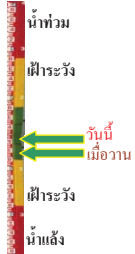
ระดับน้ำปัจจุบัน 43.50 ม.รทก.
 ระดับตลิ่งต่ำสุด 48.59 ม.รทก.
 ระดับท้องน้ำ 41.13 ม.รทก.



สะพานท่าเสา - อ.เมือง จ.อุตรดิตถ์ (ลุ่มน้ำน่าน)



ระดับน้ำปัจจุบัน 55.75 ม.รทก.
 ระดับตลิ่งต่ำสุด 56.91 ม.รทก.
 ระดับท้องน้ำ 47.80 ม.รทก.



สะพานสุพรรณกัลยา - อ.เมือง จ.พิษณุโลก (ลุ่มน้ำน่าน)



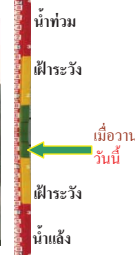
ระดับน้ำปัจจุบัน 37.25 ม.รทก.
 ระดับตลิ่งต่ำสุด 44.52 ม.รทก.
 ระดับท้องน้ำ 32.51 ม.รทก.



เทศบาล ต.นาแก - อ.นาแก จ.นครพนม (ห้วยน้ำก่ำ/โขงอีสาน)



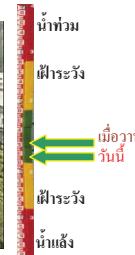
ระดับน้ำปัจจุบัน 141.03 ม.รทก.
 ระดับตลิ่งต่ำสุด 144.35 ม.รทก.
 ระดับท้องน้ำ 138.09 ม.รทก.



บ้านเหล่านกขุม - อ.เมือง จ.ขอนแก่น (ลุ่มน้ำชี)



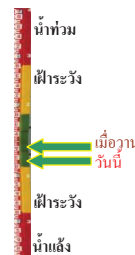
ระดับน้ำปัจจุบัน 145.25 ม.รทก.
 ระดับตลิ่งต่ำสุด 149.71 ม.รทก.
 ระดับท้องน้ำ 141.00 ม.รทก.



สตึก - อ.สตึก จ.บุรีรัมย์ (ลุ่มน้ำมูล)



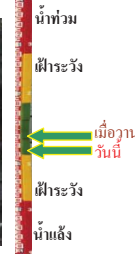
ระดับน้ำปัจจุบัน 124.90 ม.รทก.
 ระดับตลิ่งต่ำสุด 128.76 ม.รทก.
 ระดับท้องน้ำ 121.50 ม.รทก.



เสนา - อ.เสนา จ.พระนครศรีอยุธยา (ลุ่มน้ำเจ้าพระยา)



ระดับน้ำปัจจุบัน 0.50 ม.รทก.
 ระดับตลิ่งต่ำสุด - ม.รทก.
 ระดับท้องน้ำ - ม.รทก.



วัดโคกจันทร์ - อ.สรรพยา จ.ชัยนาท (ลุ่มน้ำเจ้าพระยา)



ระดับน้ำปัจจุบัน 6.29 ม.รทก.
 ระดับตลิ่งต่ำสุด - ม.รทก.
 ระดับท้องน้ำ - ม.รทก.



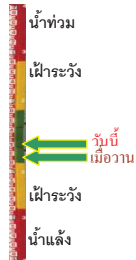
บ้านป้อม - อ.พระนครศรีอยุธยา (ลุ่มน้ำเจ้าพระยา)



ระดับน้ำปัจจุบัน 0.01 ม.รทก.
 ระดับตลิ่งต่ำสุด - ม.รทก.
 ระดับท้องน้ำ - ม.รทก.



สะพานวัดพระรูป อ.เมือง จ.สุพรรณบุรี
(ลุ่มน้ำท่าจีน)



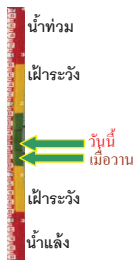
ระดับน้ำปัจจุบัน 0.30 ม.รทก.
ระดับตลิ่งต่ำสุด 3.32 ม.รทก.
ระดับท้องน้ำ -0.56 ม.รทก.

สะพานสามงาม-ท่าโบสถ์ อ.หันคา
จ.ชัยนาท (ลุ่มน้ำท่าจีน)



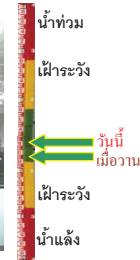
ระดับน้ำปัจจุบัน 11.52 ม.รทก.
ระดับตลิ่งต่ำสุด 13.14 ม.รทก.
ระดับท้องน้ำ 10.08 ม.รทก.

เทศบาลเมืองเพชรบุรี - อ.เมือง จ.เพชรบุรี
(ลุ่มน้ำเพชรบุรี)



ระดับน้ำปัจจุบัน 1.20 ม.รทก.
ระดับตลิ่งต่ำสุด 4.33 ม.รทก.
ระดับท้องน้ำ 0.01 ม.รทก.

ร.ร.อนุบาลบางสะพาน - อ.บางสะพาน จ.ประจวบคีรีขันธ์
(คลองบางสะพาน/ชายฝั่งทะเลตะวันตก)



ระดับน้ำปัจจุบัน 1.10 ม.รทก.
ระดับตลิ่งต่ำสุด 4.16 ม.รทก.
ระดับท้องน้ำ -0.14 ม.รทก.

สถานีอุทกเขื่อนลำนางรอง - อ.หาดใหญ่ จ.สงขลา
(ลุ่มน้ำทะเลสาบสงขลา)



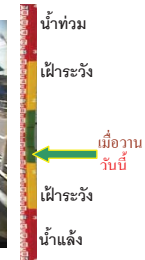
ระดับน้ำปัจจุบัน 0.50 ม.รทก.
ระดับตลิ่งต่ำสุด 8.93 ม.รทก.
ระดับท้องน้ำ -1.93 ม.รทก.

สถานีคลองตะหมัด - อ.ตะหมัด จ.พัทลุง
(ลุ่มน้ำทะเลสาบสงขลา)



ระดับน้ำปัจจุบัน 22.30 ม.รทก.
ระดับตลิ่งต่ำสุด 27.94 ม.รทก.
ระดับท้องน้ำ 20.52 ม.รทก.

สถานีลำปำ - อ.เมือง จ.พัทลุง
(ลุ่มน้ำทะเลสาบสงขลา)



ระดับน้ำปัจจุบัน -1.30 ม.รทก.
ระดับตลิ่งต่ำสุด 1.15 ม.รทก.
ระดับท้องน้ำ -2.86 ม.รทก.

จังหวัด	สถานที่ตั้งกล้อง	แม่น้ำ/ลุ่มน้ำ	วิกฤติ	วิกฤติ	ระดับน้ำ (ม.รทก.)			สถานการณ์
			น้ำแล้ง	น้ำท่วม	พ.ศ.2560			
			ระดับน้อยกว่า	ระดับมากกว่า	8 ก.พ	9 ก.พ	10 ก.พ	
จ.สุโขทัย	สะพานศรีสังขาลัย อ.ศรีสังขาลัย	ยม	60.14	71.78	61.00	60.90	60.90	น้ำปกติ
จ.สุโขทัย	สะพานพระเมรุมา อ.เมือง	ยม	42.48	48.59	43.60	43.50	43.50	น้ำระลอกน้ำแล้ง
จ.อุดรธานี	สะพานท่าเสา อ.เมือง	น่าน	49.22	56.91	55.60	55.60	55.75	น้ำปกติ
จ.พิษณุโลก	สะพานสุพรรณภูมิ อ.เมือง	น่าน	33.98	44.52	36.75	37.10	37.25	น้ำปกติ
จ.นครพนม	เทศบาล ต.นาแก อ.นาแก	ห้วยน้ำก่ำ/เชิงอีสาน	139.05	142.42	141.13	141.03	141.03	น้ำปกติ
จ.ขอนแก่น	บ้านเหล่ากุ่ม อ.เมือง	ชี	142.78	149.71	145.30	145.30	145.25	น้ำปกติ
จ.บุรีรัมย์	สตึก อ.สตึก	มูล	123.13	128.76	125.00	125.00	124.90	น้ำปกติ
จ.พระนครศรีอยุธยา	อ.เสนา	น้อย/เจ้าพระยา	2.00	5.00	1.10	0.60	0.50	น้ำปกติ
จ.พระนครศรีอยุธยา	บ้านป้อม อ.พระนครศรีอยุธยา	เจ้าพระยา	-	-	0.40	0.15	0.01	น้ำปกติ
จ.สุพรรณบุรี	สะพานวัดพระรูป อ.เมือง	ท่าจีน	-1.26	2.75	-0.21	0.20	0.30	น้ำปกติ
จ.ชัยนาท	สะพานสามง่าม-ท่าโบสถ์ อ.หันคา	ท่าจีน	10.69	12.83	11.42	11.42	11.52	น้ำปกติ
จ.เพชรบุรี	เทศบาลเมืองเพชรบุรี อ.เมือง	เพชรบุรี	-	3.18	1.10	1.10	1.20	น้ำปกติ
จ.ประจวบคีรีขันธ์	ร.ร.อนุบาลบางสะพาน อ.บางสะพาน	คลองบางสะพาน/ชายฝั่งทะเลตะวันตก	-	3.30	1.00	1.00	1.10	น้ำปกติ
จ.สงขลา	สถานีคลองคูเต่าตอนล่าง อ.หาดใหญ่	ทะเลสาบสงขลา	-	-	0.70	0.50	0.50	น้ำปกติ
จ.พัทลุง	สถานีคลองตะโหมด อ.ตะโหมด	ทะเลสาบสงขลา	-	-	22.30	22.30	22.30	น้ำปกติ
จ.พัทลุง	สถานีลำปำ อ.เมือง	ทะเลสาบสงขลา	-	-	-1.20	-1.30	-1.30	น้ำปกติ

*N/A คือ อ่านค่าระดับจากไม้วัดระดับ (Staff) ไม่ได้ / ไม้วัดระดับ (Staff) ชำรุด

*** ระดับน้ำทะเลปานกลาง (Mean sea Level) หรือ ร.ท.ก. เบนคาทราวติ ระดับน้ำทะเลสูงสุด (High Tide : HT) และลดต่ำสุด (Low Tide : LT) ของแต่ละวัน ในช่วงระยะเวลาที่กำหนด แล้วนำค่าเฉลี่ยเป็นระดับน้ำทะเลปานกลาง สำหรับระยะเวลาที่ทำการรังวัดโดยทั่วไปจะต้องวัดเป็นเวลา ๑๘.๖ ปี ตามวัฏจักรของน้ำ ระดับน้ำทะเลปานกลางของแต่ละบริเวณทั่วโลกอาจมีความสูงไม่เท่ากัน

ในประเทศไทยใช้เวลาในการวัด ๕ ปี โดยเลือกที่ตำบลเกาะหลัก จังหวัดประจวบคีรีขันธ์ เป็นที่วัด แล้วนำมาหาค่าเฉลี่ย เพื่อใช้เป็นค่าระดับน้ำทะเลปานกลาง ให้มีค่า ๐.๐๐๐ เมตร ทำการถ่ายโยงมายังหมุด BM-A (ซึ่งถือว่าเป็นหมุดหลักฐานหมุดแรกของประเทศไทย) ซึ่งมีค่าระดับน้ำทะเลปานกลาง ๑.๔๔๗๗ เมตร