



รายงานการเฝ้าระวังติดตามสถานการณ์น้ำ ๒๔ ชั่วโมง

ศูนย์ป้องกันวิกฤติน้ำ กรมทรัพยากรน้ำ กระทรวงทรัพยากรธรรมชาติและสิ่งแวดล้อม
โทรศัพท์ ๐ ๒๒๙๘ ๖๖๓๑ โทรสาร ๐ ๒๒๙๘ ๖๖๒๙ <http://www.dwr.go.th>

รายงานฉบับที่ ๖๓๓/๒๕๕๙

เวลา ๐๘.๐๐ น.

วันที่ ๑๘ พฤศจิกายน ๒๕๕๙

เรื่อง รายงานการเฝ้าระวังติดตามสถานการณ์น้ำ ๒๔ ชั่วโมง

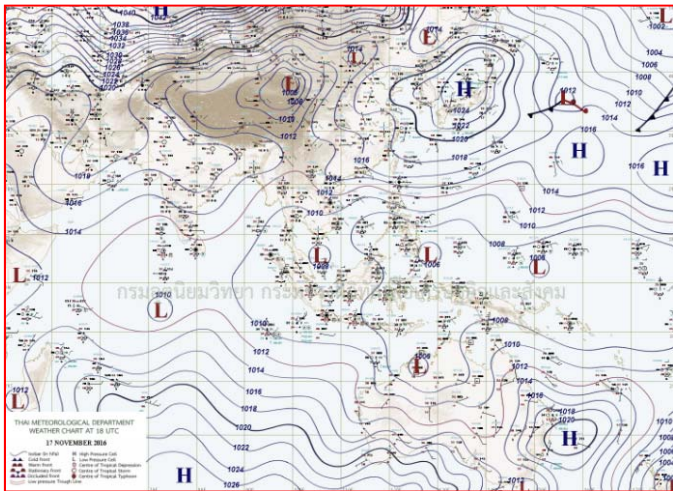
เรียนร.ม.ท. เลขานุการ ร.ม.ท. ปกท.ท.ส. รอง ปกท.ท.ส. อทน. รอง อทน. และหน่วยงานที่เกี่ยวข้อง

กรมทรัพยากรน้ำขอรายงานการเฝ้าระวังและติดตามสถานการณ์น้ำ ประจำวันที่ ๑๘ พฤศจิกายน ๒๕๕๙ ดังนี้

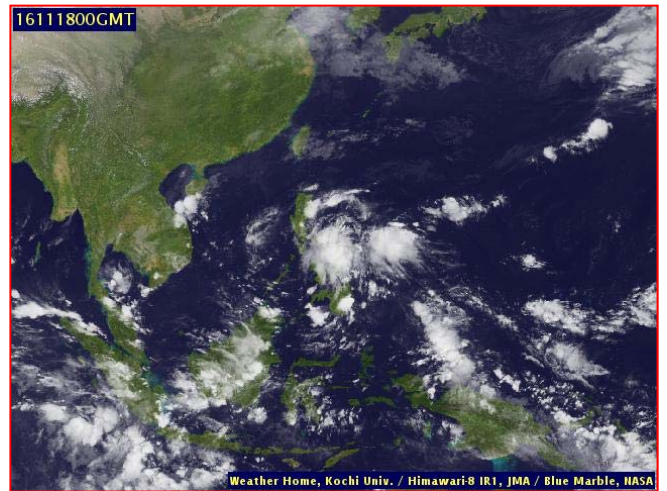
๑. สภาวะอากาศ ณ เวลา ๐๖.๐๐ น. (ที่มา: กรมอุตุนิยมวิทยา)

พยากรณ์อากาศ ๒๔ ชั่วโมงข้างหน้า บริเวณภาคเหนือตอนบน และภาคตะวันออกเฉียงเหนือตอนบน มีอากาศเย็นและมีหมอกในตอนเช้า โดยมีฝนบางแห่งบริเวณภาคตะวันออกเฉียงเหนือตอนล่าง ภาคกลางตอนล่าง ภาคตะวันออก รวมทั้งกรุงเทพมหานครและปริมณฑล ขอให้ประชาชนบริเวณภาคเหนือ และ

ภาคตะวันออกเฉียงเหนือ เพิ่มความระมัดระวังในการสัญจรผ่านบริเวณที่มีหมอกเนื่องจากทัศนวิสัยลดลง สำหรับตอนล่างของภาคใต้ฝั่งตะวันตกยังคงมีฝนตกหนักบางแห่ง

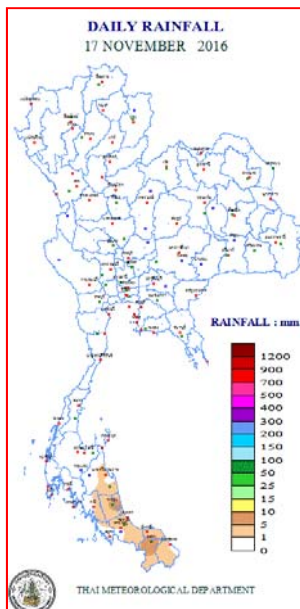


แผนที่อากาศ วันที่ ๑๘ พ.ย. ๒๕๕๙ เวลา ๐๑.๐๐ น.



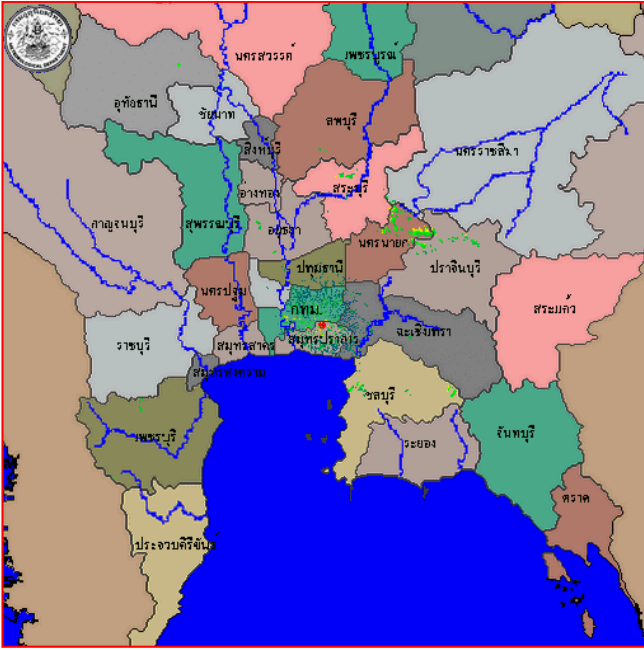
ภาพถ่ายจากดาวเทียม วันที่ ๑๘ พ.ย. ๒๕๕๙ เวลา ๐๗.๐๐ น.

๒. ปริมาณฝนสะสม ณ เวลา ๐๗.๐๐ น. (เมื่อวาน) - ๐๗.๐๐ น. (วันนี้) (ที่มา: กรมอุตุนิยมวิทยา)

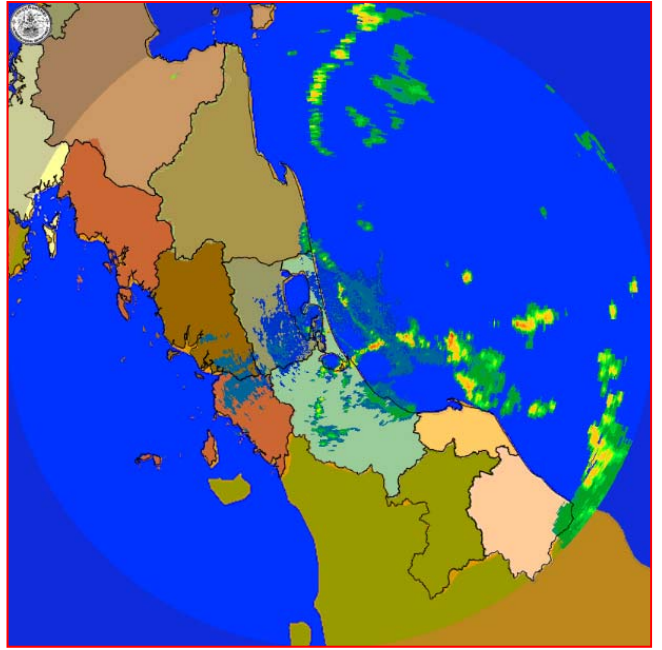


จุดตรวจวัด	ปริมาณฝน (มม.)
จ.ยะลา (สภข.)	๘.๗
จ.พัทลุง (สภข.)	๖.๓
จ.สงขลา (คองษ์ สภข.)	๒.๖
จ.นครศรีธรรมราช	๒.๑
จ.ปัตตานี	๑.๕
จ.ตรัง	๐.๕
จ.นราธิวาส	๐.๔

๓. เรดาร์ตรวจอากาศ ณ วันที่ ๑๘ พฤศจิกายน ๒๕๕๙ (ที่มา: กรมอุตุนิยมวิทยา)



สถานีสุวรรณภูมิ เวลา ๑๘.๓๐ น.



สถานีสงขลา เวลา ๑๘.๔๕ น.

จากเรดาร์ตรวจอากาศ จะพบว่ามียุ่กลุ่มเมฆฝนกระจายบริเวณภาคตะวันออก และภาคใต้

๔. สถานการณ์น้ำในอ่างเก็บน้ำขนาดใหญ่ ณ วันที่ ๑๗ พฤศจิกายน ๒๕๕๙ (ที่มา: กรมชลประทาน)

สภาพน้ำในอ่างเก็บน้ำขนาดใหญ่ ปริมาณน้ำในอ่างฯ ๕๐,๕๓๙ ล้าน ลบ.ม. คิดเป็นร้อยละ ๗๑ (ปริมาณน้ำใช้การได้ ๒๗,๐๑๓ ล้าน ลบ.ม. คิดเป็นร้อยละ ๕๗) ปริมาณน้ำในอ่างฯ เทียบกับปี ๒๕๕๘ (๔๑,๐๐๓ ล้าน ลบ.ม. คิดเป็นร้อยละ ๕๘) มากกว่าปี ๒๕๕๘ จำนวน ๙,๕๓๖ ล้าน ลบ.ม. ปริมาณน้ำไหลลงอ่างฯ จำนวน ๑๐๕.๔๔ ล้าน ลบ.ม. ปริมาณน้ำระบายจำนวน ๕๙.๔๓๙ ล้าน ลบ.ม. สามารถรับน้ำได้อีก ๒๐,๑๗๔ ล้าน ลบ.ม.

งเก็บน้ำ	ปริมาตรน้ำในอ่าง		ปริมาตรน้ำใช้การได้		ปริมาตรน้ำไหลลงอ่าง		ปริมาตรน้ำระบาย		ปริมาตรน้ำรับได้อีก (ล้าน ม. ^๓) (ความจุที่ รนส.- ปริมาตรน้ำปัจจุบัน)
	ปริมาตร (ล้าน ม. ^๓)	% น้ำเก็บกัก	ปริมาตร (ล้าน ม. ^๓)	% น้ำใช้การ	วันนี้ (ล้าน ม. ^๓)	เมื่อวาน (ล้าน ม. ^๓)	วันนี้ (ล้าน ม. ^๓)	เมื่อวาน (ล้าน ม. ^๓)	
๑.ภูมิพล	๗,๑๒๖	๕๓	๓,๓๒๖	๓๔	๑๘.๒๖	๒๕.๖๙	๑.๐๐	๑.๐๐	๖,๓๓๖
๒.สิริกิติ์	๗,๗๓๐	๘๑	๔,๘๘๐	๗๓	๔.๘๓	๗.๒๒	๔.๐๓	๔.๐๙	๒,๙๑๐
๓.จุฬารัตน์	๑๕๘	๙๖	๑๒๑	๙๕	๐.๓๕	๐.๓๕	๐.๐๐	๐.๐๐	๔๙
๔.อุบลรัตน์	๒,๔๙๖	๑๐๓	๑,๙๑๕	๑๐๓	๔๐.๒๖	๕๒.๑๗	๑๔.๓๗	๑๑.๓๙	-๖๕
๕.ลำปาว	๑,๑๓๕	๕๗	๑,๐๓๕	๕๕	๐.๐๐	๐.๐๐	๐.๙๗	๐.๙๕	๑,๓๑๕
๖.สิรินธร	๑,๖๕๗	๘๔	๘๒๖	๗๓	๐.๐๐	๐.๘๖	๐.๐๐	๐.๐๐	๓๐๙
๗.ป่าสักชลสิทธิ์	๙๗๓	๑๐๑	๙๗๐	๑๐๑	๒.๔๗	๓.๕๖	๕.๑๘	๕.๑๙	-๑๓
๘.ศรีนครินทร์	๑๓,๖๔๒	๗๗	๓,๓๗๗	๔๕	๑๐.๒๑	๑๒.๒๒	๖.๐๐	๖.๐๐	๕,๒๐๘
๙.วชิราลงกรณ	๕,๘๒๓	๖๖	๒,๘๑๑	๔๘	๖.๗๔	๖.๗๓	๖.๐๒	๖.๐๒	๕,๑๗๗
๑๐.ขุนด่านปราการชล	๒๒๑	๙๙	๒๑๖	๙๙	๐.๓๖	๐.๒๗	๐.๒๔	๐.๒๔	๕
๑๑.รัชชประภา	๔,๘๘๐	๘๗	๓,๕๒๘	๘๒	๕.๑๘	๖.๖๔	๙.๘๑	๑๔.๖๓	๑,๓๕๐
๑๒.บางกลาง	๔๐๔	๒๘	๑๒๘	๑๑	๒.๑๓	๑.๕๗	๑.๐๔	๑.๕๑	๑,๒๗๐

๕. สถานการณ์น้ำในประเทศ ณ วันที่ ๑๓ - ๑๗ พฤศจิกายน ๒๕๕๙ (ที่มา: กรมชลประทาน)

สถานี	แม่น้ำ	อำเภอ	จังหวัด	ระดับ ตลิ่ง (ม. รทก.)	ระดับน้ำ (ม.รทก.)					แนวโน้ม
					จันทร์	อังคาร	พุธ	พฤหัสบดี	ศุกร์	
					๑๔ พ.ย.	๑๕ พ.ย.	๑๖ พ.ย.	๑๗ พ.ย.	๑๘ พ.ย.	
P.๑	ปิง	เมือง	เชียงใหม่	๓.๗๐	๑.๗๐	๑.๖๐	๑.๕๓	๑.๕๕	๑.๔๙	ลดลง
W.๑C	วัง	เมือง	ลำปาง	๕.๒๐	๑.๕๙	๑.๒๕	๑.๑๓	๐.๖๐	๐.๒๙	ลดลง
Y.๔	ยม	เมือง	สุโขทัย	๗.๔๕	๔.๐๗	๓.๐๕	๒.๗๖	๒.๖๒	๑.๙๕	ลดลง
N.๗A	น่าน	เมือง	พิจิตร	๑๐.๗๘	๓.๒๙	๓.๑๕	๒.๙๓	๒.๗๘	๒.๓๗	ลดลง
C.๑๓	เจ้าพระยา	สรรพยา	ชัยนาท	๑๖.๓๔	๑๖.๗๕	๑๖.๗๕	๑๖.๗๕	๑๖.๗๕	๑๖.๗๕	ทรงตัว
M.๖A	มูล	สตึก	บุรีรัมย์	๖.๐๐	๕.๘๐	๕.๗๙	๕.๘๔	๕.๙๑	๕.๙๗	เพิ่มขึ้น
M.๗	มูล	เมือง	อุบลราชธานี	๗.๐๐	๔.๘๗	๔.๘๔	๔.๘๐	๔.๗๐	๔.๕๓	ลดลง
M.๑๙๑	ลำตะคอง	เมือง	นครราชสีมา	๓.๐๐	๑.๕๕	๑.๔๕	๑.๕๓	๑.๕๒	๑.๕๗	เพิ่มขึ้น
M.๑๕๙	ลำชี	จอมพระ	สุรินทร์	๑๑.๓๐	๔.๓๐	๔.๒๖	๔.๒๓	๔.๑๗	๔.๑๒	ลดลง
M.๙๕	ลำเสียวใหญ่	สุวรรณภูมิ	ร้อยเอ็ด	๓.๒๐	๒.๔๗	๒.๔๖	๒.๗๕	๒.๗๓	๒.๘๔	เพิ่มขึ้น
X.๖๔	คลองท่าแซะ	ท่าแซะ	ชุมพร	๑๗.๑๓	๘.๗๕	๘.๒๐	๘.๐๐	๘.๐๐	๗.๙๘	ลดลง
X.๑๔๙	คลองกลาย	นบพิตำ	นครศรีธรรมราช	๓๓.๙๖	๒๙.๐๙	๒๙.๑๑	๒๙.๐๗	๒๙.๒๐	๒๙.๐๙	ลดลง
X.๒๗๔	แม่น้ำโก-ลก	แว้ง	นราธิวาส	๒๒.๔๐	๑๘.๘๒	๑๘.๗๐	๑๘.๙๕	๑๘.๘๓	๑๘.๗๖	ลดลง
X.๓๗A	แม่น้ำตาปี	พระแสง	สุราษฎร์ธานี	๑๐.๗๖	๘.๗๐	๘.๕๘	๘.๓๖	๘.๐๔	๗.๗๒	ลดลง

*** ยังไม่ได้รับรายงาน

๖. สถานการณ์น้ำในพื้นที่ลุ่มน้ำโขง ณ วันที่ ๑๗ พฤศจิกายน ๒๕๕๙ (ที่มา: MRC: Mekong River Commission)

สถานี	ระดับตลิ่ง(เมตร)	ระดับน้ำ (เมตร)	ต่ำกว่าระดับตลิ่ง (เมตร)	แนวโน้ม
อ.เชียงแสน จ.เชียงราย	๑๒.๘๐	-	-	-
อ.เชียงคาน จ.เลย	๑๖.๐๐	๘.๙๐	๗.๑	ลดลง
อ.เมือง จ.หนองคาย	๑๒.๒๐	๖.๔๓	๕.๗๗	เพิ่มขึ้น
อ.เมือง จ.นครพนม	๑๒.๕๐	๔.๗๘	๗.๗๒	เพิ่มขึ้น
อ.เมือง จ.มุกดาหาร	๑๒.๐๐	๔.๖๑	๗.๓๙	ลดลง
อ.โขงเจียม จ.อุบลราชธานี	๑๔.๕๐	๕.๔๗	๙.๐๓	ลดลง

**๖. สถานการณ์เตือนภัย Early Warning ณ วันที่ ๑๘ พฤศจิกายน ๒๕๕๙ (ที่มา: สำนักวิจัย พัฒนาและอุทกวิทยา กรมทรัพยากรน้ำ)
[เวลา ๑๕.๐๐ น.(เมื่อวาน) - ๐๘.๐๐ น.(วันนี้)]**

การแจ้งเตือน	สถานี	การแจ้งเตือน
เตือนสีแดง (อพยพ)	-	-
เตือนสีเหลือง (เตือนภัย)	-	-
เตือนสีเขียว (เฝ้าระวัง)	-	-

*ได้รับข้อมูลจากทาง Social Media โดยโปรแกรม Line ศูนย์อุทกภัย ทน.

๗. สถานการณ์ธรณีพิบัติ ณ วันที่ ๑๘ พฤศจิกายน ๒๕๕๙ (ที่มา : กรมทรัพยากรธรณี)

ไม่มีสถานการณ์ธรณีพิบัติภัย

๘. เหตุการณ์วิกฤตน้ำปัจจุบัน ณ วันที่ ๑๘ พฤศจิกายน ๒๕๕๙ [เวลา ๑๕.๐๐ น.(เมื่อวาน) - ๐๘.๐๐ น.(วันนี้)]
ไม่มีเหตุการณ์วิกฤตน้ำ

๙. สถานการณ์อุทกภัย ณ วันที่ ๑๗ พฤศจิกายน ๒๕๕๙ (ที่มา : กรมป้องกันและบรรเทาสาธารณภัย)

จังหวัดที่ยังคงประกาศเขตการให้ความช่วยเหลือผู้ประสบภัยพิบัติกรณีฉุกเฉิน (อุทกภัย) จำนวน ๒๒ จังหวัด ๑๒๗ อำเภอ ๘๑๐ ตำบล ๕,๓๘๘ หมู่บ้าน (จ.อุทัยธานี ชัยนาท กำแพงเพชร นครสวรรค์ พิษณุโลก สุโขทัย พิจิตร พระนครศรีอยุธยา ตาก บึงกาฬ ระนอง บุรีรัมย์ อ่างทอง สระบุรี สุราษฎร์ธานี กาฬสินธุ์ สิงห์บุรี ลพบุรี เพชรบุรี ร้อยเอ็ด ชัยภูมิ และ จ.ขอนแก่น) จังหวัดที่ยุติประกาศฯ แล้ว ๒๙ จังหวัด ๑๙๐ อำเภอ ๑,๐๒๓ ตำบล ๖,๑๔๓ หมู่บ้าน

๑๐. การคาดหมายลักษณะอากาศ ๗ วันข้างหน้า (ระหว่างวันที่ ๑๘ - ๒๓ พฤศจิกายน ๒๕๕๙)

ในช่วงวันที่ ๑๗-๑๘ พ.ย. บริเวณประเทศไทยตอนบนมีอากาศเย็นกับมีหมอกบางในตอนเช้า และอุณหภูมิจะลดลงเล็กน้อย

ในช่วงวันที่ ๑๙ - ๒๓ พ.ย. บริเวณประเทศไทยตอนบนจะมีอุณหภูมิจะสูงขึ้น ๒-๓ องศาเซลเซียส แต่ยังคงมีอากาศเย็นกับมีหมอกในตอนเช้าและมีหมอกหนาในบางพื้นที่ โดยมีฝนตกในบริเวณภาคตะวันออกเฉียงเหนือ ภาคกลาง และภาคตะวันออก ส่วนภาคใต้ฝั่งตะวันออกจะยังคงมีฝนตกได้ต่อเนื่อง

ข้อควรระวัง ในช่วงวันที่ ๑๘-๒๒ พ.ย. ขอให้ประชาชนบริเวณภาคเหนือ ภาคตะวันออกเฉียงเหนือตอนบน และภาคกลางควรใช้ความระมัดระวังในการสัญจรผ่านบริเวณที่มีหมอกหนาไว้ด้วย

จึงเรียนมาเพื่อโปรดทราบ

นายวรศาสน์ อภัยพงษ์
อธิบดีกรมทรัพยากรน้ำ