



รายงานการเฝ้าระวังติดตามสถานการณ์น้ำ ๒๔ ชั่วโมง

ศูนย์ป้องกันวิกฤติน้ำ กรมทรัพยากรน้ำ กระทรวงทรัพยากรธรรมชาติและสิ่งแวดล้อม
โทรศัพท์ ๐ ๒๒๘๘ ๖๖๓๑ โทรสาร ๐ ๒๒๘๘ ๖๖๒๙ <http://www.dwr.go.th>

รายงานฉบับที่ ๔๖๖/๒๕๕๙

เวลา ๑๕.๐๐น.

วันที่ ๒๔ สิงหาคม ๒๕๕๙

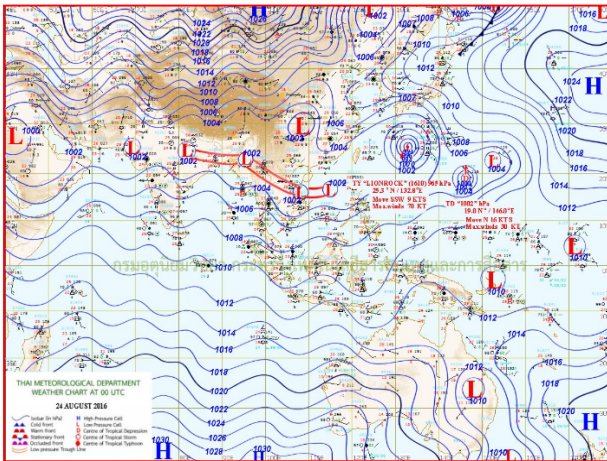
เรื่อง รายงานการเฝ้าระวังติดตามสถานการณ์น้ำ ๒๔ ชั่วโมง

เรียนร.ม.ท.ส. เลขานุการ ร.ม.ท.ส.ปท.ท.ส. รอง ปท.ท.ส. อทน. รอง อทน. และหน่วยงานที่เกี่ยวข้อง

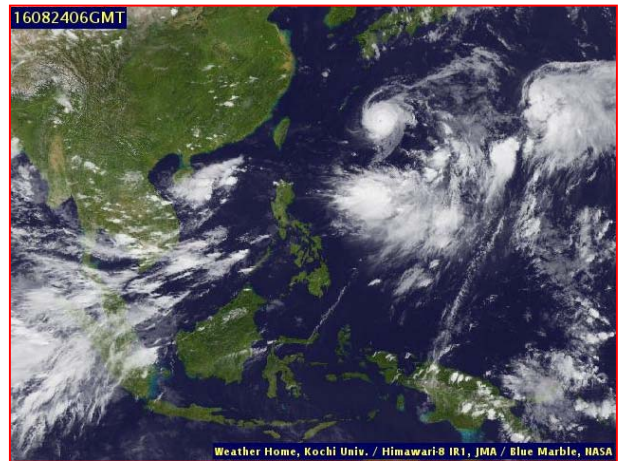
กรมทรัพยากรน้ำขอรายงานการเฝ้าระวังและติดตามสถานการณ์น้ำ ประจำวันที่ ๒๔ สิงหาคม ๒๕๕๙ ดังนี้

๑. สถานะอากาศ ณ เวลา ๑๒.๐๐ น. (ที่มา: กรมอุตุนิยมวิทยา)

พยากรณ์อากาศ ๒๔ ชั่วโมงข้างหน้า ประเทศไทยมีฝนตกต่อเนื่องและมีฝนตกหนักบางแห่ง ในภาคเหนือ ภาคตะวันออกเฉียงเหนือ และภาคใต้ ส่วนมากบริเวณจังหวัดเชียงใหม่ แพร่ น่าน อุตรดิตถ์ ตาก พิษณุโลก เพชรบูรณ์ สกลนคร นครพนม ขอนแก่น กาฬสินธุ์ ร้อยเอ็ด มุกดาหาร บุรีรัมย์ สุรินทร์ ศรีสะเกษ อุบลราชธานี พังงา ภูเก็ต กระบี่ ตรัง และสตูล ขอให้ประชาชนในบริเวณดังกล่าวระวังอันตรายจากฝนตกหนักและฝนที่ตกสะสมไว้ด้วย สำหรับกรุงเทพมหานครและปริมณฑลมีโอกาสเกิดฝนฟ้าคะนองในช่วงระหว่างบ่ายถึงค่ำและมีลมกระโชกแรงบางแห่ง

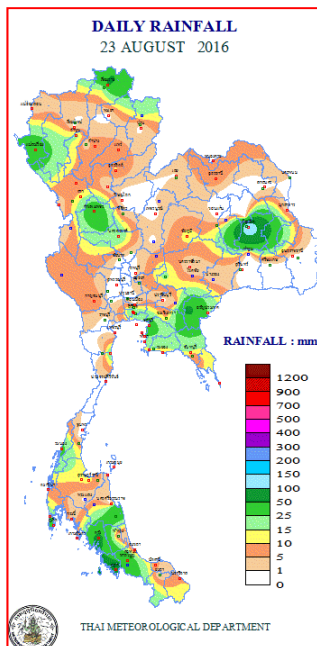


แผนที่อากาศ วันที่ ๒๔ ส.ค.๒๕๕๙ เวลา ๐๗.๐๐ น.



ภาพถ่ายจากดาวเทียม วันที่ ๒๔ ส.ค. ๒๕๕๙ เวลา ๑๓.๐๐ น.

๒. ปริมาณฝนสะสม ณ เวลา ๐๗.๐๐ น. (เมื่อวาน) - ๐๗.๐๐ น. (วันนี้) (ที่มา: กรมอุตุนิยมวิทยา)

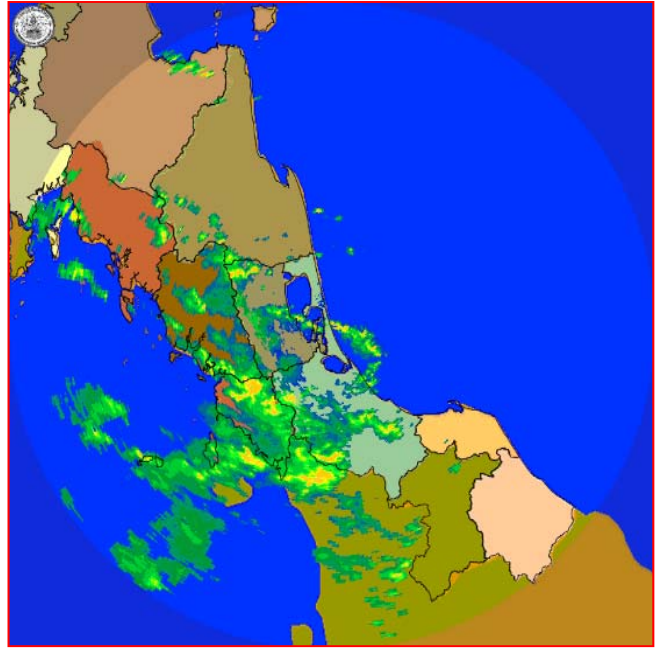


จุดตรวจวัด	ปริมาณฝน (มม.)
จ.ร้อยเอ็ด	๑๕๐.๓
จ.ร้อยเอ็ด (สภข.)	๑๑๗.๓
จ.ตรัง	๖๒.๑
จ.สระแก้ว	๖๐.๘
จ.สตูล	๖๐.๒
จ.เชียงใหม่	๕๓.๒
จ.สมุทรปราการ (สภข.)	๕๐.๐

๓. เรดาร์ตรวจอากาศ ณ วันที่ ๒๔ สิงหาคม ๒๕๕๙ (ที่มา: กรมอุตุนิยมวิทยา)



สถานีสุวรรณภูมิ เวลา ๑๔.๓๐ น.



สถานีสงขลา เวลา ๑๔.๓๐ น.

จากเรดาร์ตรวจอากาศ จะพบว่ามียกุ่มเมฆฝนกระจายบริเวณภาคเหนือ ภาคกลาง ภาคตะวันออก ภาคตะวันออกเฉียงเหนือ และภาคใต้

๔. สถานการณ์น้ำในอ่างเก็บน้ำขนาดใหญ่ ณ วันที่ ๒๔ สิงหาคม ๒๕๕๙ (ที่มา: กรมชลประทาน)

สภาพน้ำในอ่างเก็บน้ำขนาดใหญ่ ปริมาณน้ำในอ่างฯ ๓๕,๓๖๖ ล้าน ลบ.ม. คิดเป็นร้อยละ ๕๐ (ปริมาณน้ำใช้การได้ ๑๑,๘๔๐ ล้าน ลบ.ม. คิดเป็นร้อยละ ๒๕) ปริมาณน้ำในอ่างฯ เทียบกับปี ๒๕๕๘ (๓๔,๕๗๒ ล้าน ลบ.ม. คิดเป็นร้อยละ ๔๙) มากกว่าปี ๒๕๕๘ จำนวน ๗๙๕ ล้าน ลบ.ม. ปริมาณน้ำไหลลงอ่างฯ จำนวน ๒๑๒.๔๓ ล้าน ลบ.ม. ปริมาณน้ำระบายจำนวน ๘๓.๙๐ ล้าน ลบ.ม. สามารถรับน้ำได้อีก ๓๕,๓๔๗ ล้าน ลบ.ม.

อ่างเก็บน้ำ	ปริมาณน้ำในอ่าง		ปริมาณน้ำใช้การได้		ปริมาณน้ำไหลลงอ่าง		ปริมาณน้ำระบาย		ปริมาณน้ำรับได้อีก (ล้าน ม. ^๓) (ความจุที่ รนส.- ปริมาณน้ำปัจจุบัน)
	ปริมาณ (ล้าน ม. ^๓)	% น้ำเก็บกัก	ปริมาณ (ล้าน ม. ^๓)	% น้ำใช้การ	วันนี้ (ล้าน ม. ^๓)	เมื่อวาน (ล้าน ม. ^๓)	วันนี้ (ล้าน ม. ^๓)	เมื่อวาน (ล้าน ม. ^๓)	
๑.ภูมิพล	๔,๕๖๕	๓๔	๗๖๕	๘	๑๖.๘๒	๑๘.๑๗	๓.๐๐	๓.๐๐	๘,๘๘๗
๒.สิริกิติ์	๕,๓๒๒	๕๖	๒,๔๗๒	๓๗	๘๗.๑๑	๑๒๖.๔๗	๕.๐๐	๔.๙๓	๕,๓๑๘
๓.จุฬาภรณ์	๔๒	๒๖	๕	๔	๐.๐๗	๐.๐๑	๐.๐๐	๐.๐๐	๑๖๕
๔.อุบลรัตน์	๖๖๓	๒๗	๘๒	๔	๙.๑๓	๐.๘๒	๑.๕๐	๑.๕๐	๑,๗๖๘
๕.ลำปาว	๕๖๒	๒๘	๔๖๒	๒๕	๗.๔๗	๑๐.๐๙	๙.๗๔	๕.๑๙	๑,๘๘๘
๖.สิรินธร	๑,๐๑๒	๕๑	๑๘๑	๑๖	๔.๓๖	๘.๑๕	๐.๐๐	๐.๐๐	๙๕๔
๗.ป่าสักชลสิทธิ์	๒๔๒	๒๕	๒๓๙	๒๕	๒.๔๔	๒.๖๑	๕.๒๕	๕.๒๑	๗๑๘
๘.ศรีนครินทร์	๑๑,๗๑๐	๖๖	๑,๔๔๕	๑๙	๑๒.๑	๒๒.๒๔	๙.๓๕	๙.๐๔	๗,๑๔๐
๙.วชิราลงกรณ	๔,๕๔๙	๕๑	๑,๕๓๗	๒๖	๒๗.๔๓	๒๗.๗๑	๘.๖๓	๘.๙๗	๖,๔๕๑
๑๐.ขุนด่านปราการชล	๑๑๑	๔๙	๑๐๖	๔๘	๒.๑๘	๑.๘๙	๑.๔๓	๑.๔๗	๑๑๕
๑๑.รัชชประภา	๔,๓๙๖	๗๘	๓,๐๔๔	๗๑	๑๖.๕๗	๒๓.๐๐	๑๖.๑๕	๑๗.๙๑	๒,๒๒๔
๑๒.บางกลาง	๔๕๒	๓๑	๑๗๕	๑๕	๐.๒๔	๐.๓๙	๒.๐๘	๒.๕๒	๑,๒๒๒

๕. สถานการณ์น้ำในประเทศ ณ วันที่ ๒๐ - ๒๔ สิงหาคม ๒๕๕๙ (ที่มา: กรมชลประทาน)

สถานี	แม่น้ำ	อำเภอ	จังหวัด	ระดับ ตลิ่ง (ม. รทก.)	ระดับน้ำ (ม.รทก.)					แนวโน้ม
					เสาร์	อาทิตย์	จันทร์	อังคาร	พุธ	
					๒๐ ส.ค.	๒๑ ส.ค.	๒๒ ส.ค.	๒๓ ส.ค.	๒๔ ส.ค.	
P.๑	ปิง	เมือง	เชียงใหม่	๓.๗๐	๑.๒๖	๑.๗๘	๑.๘๘	๑.๕๘	๑.๕๓	ลดลง
W.๑C	วัง	เมือง	ลำปาง	๕.๒๐	-๐.๔๕	-๐.๔๔	-๐.๔๗	๐.๒๓	๐.๓๔	เพิ่มขึ้น
Y.๔	ยม	เมือง	สุโขทัย	๗.๔๕	๖.๑๕	๓.๙๘	๔.๘๔	๕.๓๐	๕.๓๑	เพิ่มขึ้น
N.๖๗	น่าน	ชุมแสง	นครสวรรค์	๒๘.๓๐	๒๑.๓๖	๒๑.๓๓	๒๑.๔๑	๒๑.๔๓	๒๑.๔๑	ลดลง
C.๑๓	เจ้าพระยา	สรรพยา	ชัยนาท	๑๖.๓๔	๑๕.๐๑	๑๕.๐๑	๑๕.๐๐	๑๔.๙๖	๑๔.๙๓	ลดลง
M.๖A	มูล	สตึก	บุรีรัมย์	๕.๔๐	๑.๕๖	๑.๕๓	๑.๓๘	๑.๒๙	๑.๒๕	ลดลง
M.๗	มูล	เมือง	อุบลราชธานี	๗.๐๐	๒.๒๔	๒.๑๗	๒.๒๐	๒.๒๒	๒.๑๕	ลดลง
M.๑๙๑	ลำตะคอง	เมือง	นครราชสีมา	๓.๐๐	๐.๕๑	๐.๘๗	๐.๖๓	๐.๗๓	๐.๔๙	ลดลง
M.๑๕๙	ลำชี	จอมพระ	สุรินทร์	๑๑.๓๐	๒.๐๕	๒.๒๕	๒.๔๕	๒.๖๕	๒.๖๖	เพิ่มขึ้น
M.๙๕	ลำเสียวใหญ่	สุวรรณภูมิ	ร้อยเอ็ด	๓.๒๐	๒.๔๒	๒.๔๒	๒.๔๒	๒.๕๕	๒.๕๖	เพิ่มขึ้น
X.๖๔	คลองท่ามะ	ท่ามะ	ชุมพร	๑๗.๑๓	๘.๑๖	๘.๐๘	๘.๐๔	๗.๙๔	๘.๐๘	เพิ่มขึ้น
X.๑๔๙	คลองกลาย	นบพิตำ	นครศรีธรรมราช	๓๓.๙๖	๒๘.๙๖	๒๘.๙๕	๒๘.๙๕	๒๘.๙๔	๒๙.๐๕	เพิ่มขึ้น
X.๒๗๔	แม่น้ำโก-ลก	แว้ง	นราธิวาส	๒๒.๔๐	๑๘.๔๐	๑๘.๔๐	๑๘.๖๘	๑๘.๔๗	๑๘.๕๘	เพิ่มขึ้น
X.๓๗A	แม่น้ำตาปี	พระแสง	สุราษฎร์ธานี	๑๐.๗๖	๙.๒๔	๘.๙๔	๘.๖๕	๘.๒๖	๗.๙๗	ลดลง

*** ยังไม่ได้รับรายงาน

๖. สถานการณ์น้ำในพื้นที่ลุ่มน้ำโขง ณ วันที่ ๒๔ สิงหาคม ๒๕๕๙ (ที่มา:MRC: Mekong River Commission)

สถานี	ระดับตลิ่ง(เมตร)	ระดับน้ำ (เมตร)	ต่ำกว่าระดับตลิ่ง (เมตร)	แนวโน้ม
อ.เชียงแสน จ.เชียงราย	๑๒.๘๐	๕.๗๖	๗.๐๔	เพิ่มขึ้น
อ.เชียงคาน จ.เลย	๑๖.๐๐	๑๒.๗๐	๓.๓๐	ลดลง
อ.เมือง จ.หนองคาย	๑๒.๒๐	๑๐.๗๐	๑.๕๐	ลดลง
อ.เมือง จ.นครพนม	๑๒.๕๐	๑๐.๑๘	๒.๓๒	ลดลง
อ.เมือง จ.มุกดาหาร	๑๒.๐๐	๙.๗๖	๒.๒๔	เพิ่มขึ้น
อ.โขงเจียม จ.อุบลราชธานี	๑๔.๕๐	๑๐.๕๗	๓.๙๓	เพิ่มขึ้น

๖. สถานการณ์เตือนภัย Early Warning ณ วันที่ ๒๔ สิงหาคม ๒๕๕๙ (ที่มา: สำนักวิจัย พัฒนาและอุทกวิทยา กรมทรัพยากรน้ำ)

[เวลา ๐๘.๐๐ น. - ๑๕.๐๐ น. (วันนี้)]

การแจ้งเตือน	สถานี	การแจ้งเตือน
เตือนสีแดง (อพยพ)	-	-
เตือนสีเหลือง (เตือนภัย)	บ้านหนองบัวคำ ต.เม็งราย อ.พญาเม็งราย จ.เชียงราย บ้านนาเจริญ ต.แม่เปา อ.พญาเม็งราย จ.เชียงราย	ปริมาณฝนสะสม ๑๒ ชั่วโมง ๑๐๑.๐ มิลลิเมตร ปริมาณระดับน้ำ ๓.๔๗ เมตร ระดับวิกฤต ๔.๐๐ เมตร
เตือนสีเขียว (เฝ้าระวัง)	บ้านหนองบัวคำ ต.เม็งราย อ.พญาเม็งราย จ.เชียงราย บ้านแม่ลาจ ต.ท่าข้าวเปลือก อ.แม่จัน จ.เชียงราย บ้านดอย ต.โชคชัย อ.ดอยหลวง จ.เชียงราย บ้านนาเจริญ ต.แม่เปา อ.พญาเม็งราย จ.เชียงราย บ้านเจดีย์ ต.ป่าตาล อ.ขุนตาล จ.เชียงราย	ปริมาณฝนสะสม ๑๒ ชั่วโมง ๘๖.๕ มิลลิเมตร ปริมาณฝนสะสม ๑๒ ชั่วโมง ๘๖.๐ มิลลิเมตร ปริมาณฝนสะสม ๑๒ ชั่วโมง ๙๔.๐ มิลลิเมตร ปริมาณระดับน้ำ ๓.๒๙ เมตร ระดับวิกฤต ๔.๐๐ เมตร ปริมาณฝนสะสม ๑๒ ชั่วโมง ๘๔.๐ มิลลิเมตร

*ได้รับข้อมูลจากทาง Social Media โดยโปรแกรม Line ศูนย์อุทกภัย ทน.

๗. เหตุการณ์วิกฤตน้ำปัจจุบัน ณ วันที่ ๒๔ สิงหาคม ๒๕๕๙ [เวลา ๐๘.๐๐ น. - ๑๕.๐๐ น. (วันนี้)]

จ.สตูล หลายพื้นที่ใน จ.สตูล โดยเฉพาะบริเวณพื้นที่ ม.๑ ต.อุโดเจริญ อ.ควนกาหลง เกิดฝนตกหนักติดต่อกันหลายชั่วโมง ตั้งแต่เมื่อกลางดึกที่ผ่านมา จนกระทั่งในช่วงเช้า ฝนยังคงตกต่อเนื่อง ส่งผลให้น้ำฝนที่ตกลงมาอย่างหนัก ไหลลงลำคลองพังกาที่เป็นคลองที่มีลักษณะคล้ายคอขวดอย่างรวดเร็ว แต่ไม่สามารถไหลลงสู่ลำคลองสายหลักอย่างคลองท่าแพรได้ทัน น้ำจึงเอ่อล้นตลิ่ง ทะลักเข้าท่วมบ้านเรือนราษฎร ในพื้นที่ ม.๑ อย่างรวดเร็ว มีบ้านเรือนเสียหายประมาณ ๑๕ ครัวเรือน ท่วมสวนยางพาราหลาย ๑๐ ไร่ ซึ่งได้รับความช่วยเหลือบรรเทาทุกข์ในเบื้องต้นแล้ว

๘. สถานการณ์อุทกภัย ณ วันที่ ๒๔ สิงหาคม ๒๕๕๙ (ที่มา : กรมป้องกันและบรรเทาสาธารณภัย)

จังหวัดที่ประกาศเขตการให้ความช่วยเหลือผู้ประสบภัยพิบัติกรณีฉุกเฉิน (อุทกภัย) ตามระเบียบกระทรวงการคลังว่าด้วยเงินอุดหนุนราชการเพื่อช่วยเหลือผู้ประสบภัยพิบัติกรณีฉุกเฉิน พ.ศ. ๒๕๕๖ จำนวน ๓ จังหวัด ๑๕ อำเภอ ๖๘ ตำบล ๔๗๑ หมู่บ้าน (จ.น่าน จ.แม่ฮ่องสอน จ.พะเยา) **ปัจจุบันยังคงมีสถานการณ์ในพื้นที่ ๑ จ. ๑ อ. ๒ ต. ๘ ม. ได้แก่ จ.น่าน** วันที่ ๒๑ ส.ค. ๕๙ เวลา ๐๖.๐๐ น. เกิดฝนตกหนักน้ำไหลหลากในพื้นที่ อ.เวียงสา ต.ไหล่น่าน (ม.๑,๒,๘) ต.ซึ้ง (ม.๒-๖) ประชาชนได้รับผลกระทบรวม ๓๒๐ ครัวเรือน ปัจจุบันระดับน้ำเริ่มลดลง ยังคงมีน้ำท่วมขังคาดว่าจะเข้าสู่ภาวะปกติภายในวันพรุ่งนี้

๙. การคาดหมายลักษณะอากาศ ๗ วันข้างหน้า (ระหว่างวันที่ ๒๔ - ๓๐ สิงหาคม ๒๕๕๙)

การคาดหมายลักษณะอากาศ ในช่วงวันที่ ๒๔-๒๖ ส.ค. บริเวณประเทศไทยจะมีฝนตกต่อเนื่องกับมีฝนตกหนักบางแห่ง ส่วนคลื่นลมบริเวณทะเลอันดามันจะมีกำลังแรงขึ้น โดยมีคลื่นสูง ๒-๓ เมตรในวันที่ ๒๗-๓๐ ส.ค. ประเทศไทยยังคงมีฝนทางฝั่งตะวันตกของประเทศ ภาคตะวันออกและภาคใต้ฝั่งตะวันตก

ข้อควรระวัง ในช่วงวันที่ ๒๔-๒๖ ส.ค. ขอให้ประชาชนในภาคเหนือ ภาคตะวันออกเฉียงเหนือ ภาคตะวันออก และภาคใต้ ระวังอันตรายจากฝนตกหนัก และฝนที่ตกสะสมไว้ด้วย ส่วนในวันที่ ๒๗ -๓๐ ส.ค.ชาวเรือบริเวณทะเลอันดามันควรเดินเรือด้วยความระมัดระวัง และเรือเล็กควรงดออกจากฝั่ง

จึงเรียนมาเพื่อโปรดทราบ

นายสุพจน์ โตวิจักษณ์ชัยกุล
อธิบดีกรมทรัพยากรน้ำ