

สรุปสถานการณ์น้ำของประเทศ วันที่ ๒๙ กรกฎาคม ๒๕๕๙

๑. ฝน การคาดการณ์ปริมาณฝน (มิลลิเมตร) เดือน สิงหาคม กันยายน และตุลาคม ๒๕๕๙ เปรียบเทียบกับค่าปกติ [ค่าปกติ = ค่าเฉลี่ยฝนในคาบ ๓๐ ปี (๒๕๒๔ - ๒๕๕๓)] มีรายละเอียดตามตาราง

ภาค/เดือน (ปริมาณฝนคาดการณ์)	สิงหาคม ๒๕๕๙		กันยายน ๒๕๕๙		ตุลาคม ๒๕๕๙	
	ค่าประมาณ (มม.)	ความหมาย	ค่าประมาณ (มม.)	ความหมาย	ค่าประมาณ (มม.)	ความหมาย
เหนือ	๒๐๐ - ๒๗๐ มม.	สูงกว่าค่าปกติเล็กน้อย	๒๑๐ - ๒๖๐ มม.	สูงกว่าค่าปกติเล็กน้อย	๑๐๐ - ๑๕๐ มม.	ใกล้เคียงค่าปกติ
ตะวันออกเฉียงเหนือ	๒๖๐ - ๓๑๐ มม.	สูงกว่าค่าปกติเล็กน้อย	๒๕๐ - ๒๙๐ มม.	สูงกว่าค่าปกติเล็กน้อย	๑๐๐ - ๑๕๐ มม.	ใกล้เคียงค่าปกติ
กลาง	๑๖๐ - ๒๐๐ มม.	ใกล้เคียงค่าปกติ	๒๕๐ - ๒๙๐ มม.	ใกล้เคียงค่าปกติ	๑๗๐ - ๒๒๐ มม.	ใกล้เคียงค่าปกติ
ตะวันออกเฉียงเหนือ	๓๐๐ - ๔๐๐ มม.	สูงกว่าค่าปกติเล็กน้อย	๓๐๐ - ๔๐๐ มม.	สูงกว่าค่าปกติเล็กน้อย	๒๐๐ - ๒๕๐ มม.	ใกล้เคียงค่าปกติ
ภาคใต้ฝั่งตะวันออก	๑๐๐ - ๑๕๐ มม.	ใกล้เคียงค่าปกติ	๑๓๐ - ๑๗๐ มม.	ใกล้เคียงค่าปกติ	๒๓๐ - ๒๘๐ มม.	ใกล้เคียงค่าปกติ
ภาคใต้ฝั่งตะวันตก	๔๐๐ - ๕๐๐ มม.	สูงกว่าค่าปกติเล็กน้อย	๔๐๐ - ๕๐๐ มม.	สูงกว่าค่าปกติเล็กน้อย	๓๐๐ - ๔๐๐ มม.	ใกล้เคียงค่าปกติ
กรุงเทพฯ และปริมณฑล	๒๑๐ - ๒๖๐ มม.	สูงกว่าค่าปกติเล็กน้อย	๓๐๐ - ๔๐๐ มม.	สูงกว่าค่าปกติเล็กน้อย	๒๗๐ - ๓๒๐ มม.	ใกล้เคียงค่าปกติ

ที่มาข้อมูล : กรมอุตุนิยมวิทยา พยากรณ์อากาศ ๓ เดือน (http://www.tmd.go.th/month_forecast.php)

ปริมาณฝน ณ วันที่ ๒๙ กรกฎาคม ๒๕๕๙	หน่วย	เหนือ	กลาง	ตะวันออกเฉียงเหนือ	ตะวันออก	ใต้	ทั้งประเทศ
ฝนสูงสุด ๒๔ ชม.	มม.	๒๓.๘	๕๒.๒	๗๙.๙	๑๓.๓	๔๓.๔	๗๙.๙
สถานีอุตุนิยมวิทยา		แม่สะเรียง แม่ฮ่องสอน	พระนครศรีอยุธยา	สกลนคร สกข.	จันทบุรี	ตะกั่วป่า พังงา	สกลนคร สกข.
ฝนสะสมปี ๕๘	มม.	๔๙๒.๖ + ๔.๘%	๕๖๘.๐ - ๑๑.๕%	๕๘๘.๘ + ๕.๓%	๗๑๘.๐ ๘.๕%	๖๔๘.๓ + ๑๑.๑%	๕๘๓.๓ + ๕.๐%
ฝนสะสมปี ๕๙	มม.	๕๕๑.๓ + ๙%	๔๕๑.๕ - ๒๖%	๖๓๓.๑ + ๘.๑%	๘๐๓.๐ ๑๑%	๗๖๔.๔ + ๑๕.๕%	๖๓๗.๓ + ๘%
ฝนสะสม ๓๐ ปี	มม.	๖๐๑.๗	๕๘๗.๓	๗๒๘.๙	๘๓๓.๙	๙๔๗.๓	๗๓๓.๘

ที่มาข้อมูล : กรมอุตุนิยมวิทยา สรุปลักษณะอากาศรายวัน (<http://www.tmd.go.th/climate/climate.php>)

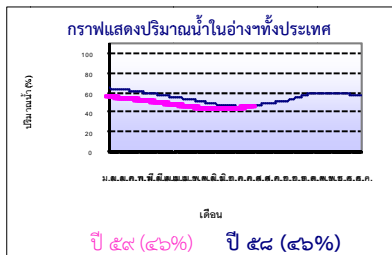
ปริมาณฝนสูงสุด ๒๔ ชม.เพิ่มเติม กรมอุตุนิยมวิทยาได้รายงานเพิ่มเติมโดยการบันทึกของเจ้าหน้าที่เป็นรายวัน ณ เวลา ๐๗.๐๐ น.ของวันนี้ ปริมาณฝนสูงสุดวันนี้เท่ากับ ๑๒๑.๓ มม. ที่ อ.เรณูนคร จ.นครพนม

๒. น้ำในอ่างเก็บน้ำขนาดใหญ่



ปริมาณน้ำในอ่าง	หน่วย	เหนือ	กลาง	ต.เฉียงเหนือ	ตะวันออก	ตะวันตก	ใต้	ทั้งประเทศ
น้ำในอ่างปี ๕๘	ล้าน(ลบ.ม) %	๗,๓๗๒ ๓๐%	๑๕๑ ๑๑%	๒,๕๖๔ ๓๑%	๒๘๖ ๒๕%	๑๖,๐๗๓ ๖๐%	๕,๗๓๓ ๗๐%	๓๒,๒๒๐ ๔๖%
น้ำในอ่างปี ๕๙	ล้าน(ลบ.ม) %	๘,๘๔๙ + ๖% ๓๖%	๔๒๗ + ๒๐% ๓๑%	๒,๖๓๗ + ๑% ๓๒%	๓๘๑ + ๘% ๓๒%	๑๕,๓๒๓ - ๒% ๕๘%	๔,๗๘๘ - ๑๑% ๕๙%	๓๒,๔๗๐ + ๐% ๔๖%
น้ำในอ่างปี ๔๙	ล้าน(ลบ.ม) %	๑๔,๖๖๖ - ๒๖% ๖๒%	๔๐๔ + ๑% ๓๐%	๓,๓๑๖ - ๑๒% ๔๔%	๖๙๑ - ๓๒% ๖๔%	๒๑,๕๑๗ - ๒๓% ๘๐%	๖,๕๖๓ - ๒๑% ๘๐%	๔๗,๑๕๗ - ๒๓% ๖๙%

ที่มาข้อมูล : กรมชลประทาน ตารางสรุปข้อมูลอ่างขนาดใหญ่ทั่วประเทศ (http://water.rid.go.th/flood/flood/res_table.htm)



หมายเหตุ ๑. อ่างที่มีปริมาณน้ำต่ำกว่า ๕๐% ของความจุมี ๒๕ อ่าง คือ ๑.ปรางบุรี (๑๓%) ๒.ลำแพระ (๑๖%) ๓.แม่แก้ว (๑๗%) ๔.ลำตะคอง (๑๙%) ๕.บางพระ (๒๐%) ๖.น้ำพุ (๒๐%) ๗.คลองสิียด (๒๐%) ๘.ลำพระเพลิง (๒๒%) ๙.แม้งัด (๒๒%) ๑๐.มูลบน (๒๒%) ๑๑.ห้วยหลวง (๒๓%) ๑๒.อุบลรัตน์ (๒๔%) ๑๓.ทับเสลา (๒๖%) ๑๔.ลำปาว (๒๖%) ๑๕.กึ่งคอกหมา (๒๖%) ๑๖.กระเสียว (๒๗%) ๑๗.แก่งกระจาน (๓๐%) ๑๘.น้ำอูน (๓๑%) ๑๙.ภูมิพล (๓๒%) ๒๐.ป่าสักฯ (๓๓%) ๒๑.บางบาล (๓๔%) ๒๒.จุฬารามณ์ (๓๔%) ๒๓.หนองปลาไหล (๓๔%) ๒๔.ขุนด่าน (๓๖%) ๒๕.กักลม (๓๗%) ๒๖.สิริกิติ์ (๔๒%) ๒๗.แควน้อย (๔๓%) ๒๘.ชีราลงกรณ์ (๔๓%) และ๒๙.ลำน้ำรอง (๔๘%)

๒. อ่างที่มีปริมาณน้ำเกินกักตั้งแต่ ๘๐% ของความจุ - ไม่มี -

๓. สรุปสถานการณ์น้ำในแม่น้ำและคูน้ำสายสำคัญ

๓.๑ สรุปสถานการณ์น้ำทั่วประเทศ (ศูนย์ประมวลวิเคราะห์สถานการณ์น้ำ กรมชลประทาน) (๒๘ ก.ค.) : สถานีนน้ำท่าที่อยู่ในเกณฑ์น้ำน้อย ได้แก่ สถานี P.๑ จ.เชียงใหม่, สถานี P.๗A จ.กำแพงเพชร, สถานี P.๑๗ จ.นครสวรรค์, สถานี W.๔A จ.ตาก, สถานี Y.๑ C จ.แพร่, , สถานี N.๑ จ.น่าน, สถานี N.๕A จ.พิษณุโลก, สถานี M.๖A จ.บุรีรัมย์, สถานี M.๙ จ.ศรีสะเกษ, สถานี M.๗ จ.อุบลราชธานี, สถานี Kgt.๑๐ จ.สระแก้ว, สถานี Kgt.๓ จ.ปราจีนบุรี และสถานี X.๑๕๘ จ.ชุมพร **สถานีน้ำท่าที่อยู่ในเกณฑ์ปกติ** ได้แก่ สถานี Y.๑๖ จ.พิษณุโลก, สถานี N.๖๗ จ.นครสวรรค์, และสถานี X.๓๗A จ.สุราษฎร์ธานี และสถานี X.๑๑๙A จ.นราธิวาส **แนวโน้มระดับน้ำ** แม่น้ำวัง แม่น้ำน่าน แม่น้ำมูล แม่น้ำพระสทิษ แม่น้ำท่าตะเภา และแม่น้ำโล-กม มีแนวโน้มระดับน้ำเพิ่มขึ้น แม่น้ำปิง แม่น้ำยม แม่น้ำบางปะกง และแม่น้ำตาปี มีแนวโน้มระดับน้ำลดลง

๓.๒ สรุปสถานการณ์น้ำ (กรมทรัพยากรน้ำ)

๓.๒.๑) สำนักวิจัย พัฒนา และอุทกวิทยา :

- สถานการณ์น้ำในแม่น้ำโขง (ที่มาข้อมูล : สรุปสถานการณ์น้ำประจำวัน : ศูนย์ประมวลวิเคราะห์สถานการณ์น้ำ กรมชลประทาน) ระดับน้ำแม่น้ำโขง ณ วันที่ ๒๘ กรกฎาคม ๒๕๕๙ ที่สถานีเชียงแสน เชียงคาน หนองคาย นครพนม มุกดาหาร และโขงเจียม วัดได้ ๓.๓๗, ๘.๕๐, ๕.๓๐, ๔.๗๕, ๔.๖๗ และ ๕.๔๑ เมตร ตามลำดับ เปรียบเทียบกับค้ำเดิม มีค่าเท่ากับ -๙.๔๓, -๗.๕๐, -๖.๙๐, -๗.๗๕, -๗.๓๓ และ -๙.๐๙ เมตร ตามลำดับ **แนวโน้มระดับน้ำท่า** สถานีเชียงคาน และหนองคาย มีแนวโน้มระดับน้ำเพิ่มขึ้น สถานี เชียงแสน นครพนม และมุกดาหาร และโขงเจียม มีแนวโน้มระดับน้ำลดลง

รายงานสรุปสภาพน้ำในอ่างเก็บน้ำขนาดใหญ่และขนาดกลาง

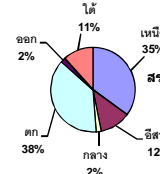
รายงานสถานการณ์ ณ. วันที่ 28 กรกฎาคม 2559

ปริมาณน้ำในอ่างที่ใช้การได้ในสัปดาห์นี้ + มากกว่า / - น้อยกว่า สัปดาห์ก่อน

159.63 ล้าน ลบ.ม.

สรุปสถานการณ์ปริมาณน้ำในอ่างเก็บน้ำที่ใช้ในกิจกรรมทั่วประเทศ น้อยกว่าปริมาณน้ำที่ไหลเข้าอ่าง เมื่อเทียบกับสัปดาห์ที่ผ่านมา สถานการณ์อยู่ระหว่างเก็บกักน้ำ

ปริมาณน้ำรวมทั่วประเทศ
70,520 ล้าน ลบ.ม. (100%)



ปริมาณน้ำรวมทั่วประเทศ
(เมื่อเทียบกับปริมาณน้ำรวม
ทั้งประเทศ) ณ

วันที่ 28 กรกฎาคม 2559 เท่ากับ

32,470 ล้าน ลบ.ม. หรือ เท่ากับ

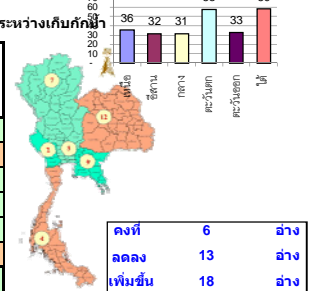
46%

วันที่ 28 กรกฎาคม 2558 เท่ากับ

32,220 ล้าน ลบ.ม. หรือ เท่ากับ

46%

% ปริมาณน้ำรวมแต่ละภาคปัจจุบัน



ภาค	สถานการณ์ปริมาณน้ำในอ่าง				ปริมาณน้ำ เปลี่ยนแปลง (ล้าน ม.³)	สถานะ
	ลดลง (แห่ง)	คงที่ (แห่ง)	เพิ่มขึ้น (แห่ง)	รวม (แห่ง)		
ภาคเหนือ	2	-	5	7	147.00	ปริมาณน้ำในอ่างเก็บน้ำเพิ่มขึ้น
ภาคตะวันออกเฉียงเหนือ	5	5	2	12	-18.00	ปริมาณน้ำในอ่างเก็บน้ำลดลง
ภาคกลาง	1	1	1	3	26.00	ปริมาณน้ำในอ่างเก็บน้ำเพิ่มขึ้น
ภาคตะวันตก	-	-	2	2	34.00	ปริมาณน้ำในอ่างเก็บน้ำเพิ่มขึ้น
ภาคตะวันออก	3	-	6	9	9.63	ปริมาณน้ำในอ่างเก็บน้ำเพิ่มขึ้น
ภาคใต้	2	-	2	4	-39.00	ปริมาณน้ำในอ่างเก็บน้ำลดลง
รวมทั้งประเทศ	13	6	18	37	159.63	ปริมาณน้ำในอ่างเก็บน้ำเพิ่มขึ้น

คงที่	6	อ่าง
ลดลง	13	อ่าง
เพิ่มขึ้น	18	อ่าง

ภาค อ่างเก็บน้ำ เชื้อน	ความจุ ที่ รณก. (ล้าน ม.³)	ปริมาณน้ำ ที่ใช้งาน ไม่ได้ (ล้าน ม.³)	ใช้การ ได้จริง (ล้าน ม.³)	ปริมาณน้ำรวม		ปัจจุบัน วันที่ 28 กรกฎาคม 2559				สัปดาห์ก่อน วันที่ 22 กรกฎาคม 2559				ปริมาณน้ำ + เพิ่มขึ้น - ลดลง (ล้าน ม.³)	สถานการณ์ ปริมาณน้ำ ในอ่าง	
				วันที่ 28 กรกฎาคม 2558	%	ปริมาณน้ำรวม		ปริมาณน้ำใช้การได้จริง		ปริมาณน้ำรวม		ปริมาณน้ำใช้การได้จริง				
						ปริมาณน้ำ (ล้าน ม.³)	%	ปริมาณน้ำ (ล้าน ม.³)	%	ปริมาณน้ำ (ล้าน ม.³)	%	ปริมาณน้ำ (ล้าน ม.³)	%			
ภาคเหนือ (7)																
1	ภูผาเหล็ก (2) ดาก	13,462	3,800	9,662	3,938	29%	4,249	32%	449	3%	4,163	31%	363	3%	86.00	เพิ่มขึ้น
2	สิริกิติ์ (2) อุดรดิต	9,510	2,850	6,660	3,160	33%	4,011	42%	1,161	12%	3,933	41%	1,083	11%	78.00	เพิ่มขึ้น
3	แม่จัน เชียงใหม่	265	22	243	53	20%	58	22%	36	14%	56	21%	34	13%	2.00	เพิ่มขึ้น
4	แม่จัน เชียงใหม่	263	14	249	33	13%	44	17%	30	11%	42	16%	28	11%	2.00	เพิ่มขึ้น
5	กัลม ลำปาง	106	4	102	33	31%	39	37%	35	33%	42	40%	38	36%	-3.00	ลดลง
6	กัวคองมา ลำปาง	170	6	164	20	12%	45	26%	39	23%	44	26%	38	22%	1.00	เพิ่มขึ้น
7	แควน้อย พิษณุโลก	939	43	896	135	14%	403	43%	360	38%	422	45%	379	40%	-19.00	ลดลง
รวมภาคเหนือ 35.05%		24,715	6,739	17,976	7,372	30%	8,849	36%	2,110	9%	8,702	35%	1,963	8%	147.00	เพิ่มขึ้น
ภาคตะวันออกเฉียงเหนือ (12)																
8	ห้วยหลวง อุดรธานี	135	7	128	26	19%	31	23%	24	18%	31	23%	24	18%	-	คงที่
9	น้ำอูน สกลนคร	520	43	477	186	36%	161	31%	118	23%	165	32%	122	23%	-4.00	ลดลง
10	น้ำพอง (2) สกลนคร	166	10	156	38	23%	33	20%	23	14%	30	18%	20	12%	3.00	เพิ่มขึ้น
11	จุฬารัตน์ (2) ชัยภูมิ	164	37	127	43	26%	56	34%	19	12%	60	37%	23	14%	-4.00	ลดลง
12	อุบลรัตน์ (2) ขอนแก่น	2,431	581	1,850	633	26%	577	24%	-	0%	576	24%	-	0%	-	คงที่
13	ลำปาว กาฬสินธุ์	1,980	100	1,880	450	23%	522	26%	422	21%	527	27%	427	22%	-5.00	ลดลง
14	ลำตะคอง นครราชสีมา	314	23	291	72	23%	61	19%	38	12%	61	19%	38	12%	-	คงที่
15	ลำพระเพลิง นครราชสีมา	110	1	109	23	21%	24	22%	23	21%	20	18%	19	17%	4.00	เพิ่มขึ้น
16	มูลขม นครราชสีมา	141	7	134	47	33%	31	22%	24	17%	31	22%	24	17%	-	คงที่
17	ลำพระเพลิง นครราชสีมา	275	7	268	78	28%	44	16%	37	13%	46	17%	39	14%	-2.00	ลดลง
18	ลำน้ำมูล บุรีรัมย์	121	3	118	52	43%	58	48%	55	45%	58	48%	55	45%	-	คงที่
19	สิรินธร (2) อุบลราชธานี	1,966	831	1,135	916	47%	1,039	53%	208	11%	1,049	53%	218	11%	-10.00	ลดลง
รวมภาคตะวันออกเฉียงเหนือ 11.80%		8,324	1,650	6,674	2,564	31%	2,637	32%	991	12%	2,655	32%	1,009	12%	-18.00	ลดลง
ภาคกลาง (3)																
20	ป่าสักชลสิทธิ์ ลพบุรี	960	3	957	35	4%	320	33%	317	33%	292	30%	289	30%	28.00	เพิ่มขึ้น
21	ห้วยป่าสัก ลพบุรี	160	17	143	47	29%	42	26%	25	16%	42	26%	25	16%	-	คงที่
22	กระเสียว สุพรรณบุรี	240	40	200	69	29%	65	27%	25	10%	67	28%	27	11%	-2.00	ลดลง
รวมภาคกลาง 1.93%		1,360	60	1,300	151	11%	427	31%	367	27%	401	29%	341	25%	26.00	เพิ่มขึ้น
ภาคตะวันตก (2)																
23	ศรีนครินทร์ (2) กาญจนบุรี	17,745	10,265	7,480	11,992	68%	11,515	65%	1,250	7%	11,509	65%	1,244	7%	6.00	เพิ่มขึ้น
24	วชิราลงกรณ (2) กาญจนบุรี	8,860	3,012	5,848	4,081	46%	3,808	43%	796	9%	3,780	43%	768	9%	28.00	เพิ่มขึ้น
รวมภาคตะวันตก 37.73%		26,605	13,277	13,328	16,073	60%	15,323	58%	2,046	8%	15,289	57%	2,012	8%	34.00	เพิ่มขึ้น
ภาคตะวันออก (5+4)																
25	บางบาล นครนายก	224	4.00	220	30	13%	81	36%	77	34%	82	37%	78	35%	-1.00	ลดลง
26	คลองสียัด ฉะเชิงเทรา	420	30.00	390	34	8%	86	20%	56	13%	83	20%	53	13%	3.00	เพิ่มขึ้น
27	บางพระ (3) ชลบุรี	117	12.00	105	19	16%	23	20%	11	9%	19	16%	7	6%	4.00	เพิ่มขึ้น
28	หนองปลาไหล (3)ระยอง	164	13.75	150	59	36%	56	34%	42	26%	55	34%	41	25%	1.00	เพิ่มขึ้น
29	ประแสร์ (3) ระยอง	248	20.00	228	144	58%	135	54%	115	46%	133	54%	113	46%	2.00	เพิ่มขึ้น
30	มาบประชัน (3) ระยอง	17	0.72	16	4	24%	6	34%	5	30%	6	35%	5.13	31%	-0.14	ลดลง
31	หนองค้อ (3) ระยอง	21	1.00	20	2	8%	3	16%	2	11%	3	15%	2.31	11%	0.12	เพิ่มขึ้น
32	คลองกรวย (3) ระยอง	71	3.00	68	28	40%	17	24%	14	20%	16	22%	12.76	18%	1.20	เพิ่มขึ้น
33	คลองใหญ่ (3) ระยอง	40	3.00	37	6	15%	30	75%	27	68%	31	76%	27.64	69%	-0.54	ลดลง
รวมภาคตะวันออก 1.87%		1,322	87	1,235	327	25%	437	33%	350	26%	428	32%	340	26%	9.63	เพิ่มขึ้น
ภาคใต้ (4)																
34	แก่งกระจาน เพชรบุรี	710	67	643	300	42%	212	30%	145	20%	211	30%	144	20%	1.00	เพิ่มขึ้น
35	ปราณบุรี ประจวบคีรีขันธ์	391	18	373	95	24%	49	13%	31	8%	48	12%	30	8%	1.00	เพิ่มขึ้น
36	รัชชประภา (2) สุราษฎร์ธานี	5,639	1,352	4,287	4,354	77%	4,042	72%	2,690	48%	4,081	72%	2,729	48%	-39.00	ลดลง
37	บางลาง (2) ยะลา	1,454	260	1,194	984	68%	495	34%	235	16%	497	34%	237	16%	-2.00	ลดลง
รวมภาคใต้ 11.62%		8,194	1,697	6,497	5,733	70%	4,798	59%	3,101	38%	4,837	59%	3,140	38%	-39.00	ลดลง
รวมทั้งประเทศ 100% (37)		70,520	23,510	47,010	32,220	46%	32,470	46%	8,965	13%	32,311	46%	8,805	12%	159.63	เพิ่มขึ้น

ที่มาข้อมูล : ตารางสรุปสภาพน้ำในอ่างเก็บน้ำขนาดใหญ่ทั่วประเทศ และตารางสรุปสภาพน้ำในอ่างเก็บน้ำภาคตะวันออก กรมชลประทาน

หมายเหตุ :

- อ่างเก็บน้ำขนาดใหญ่ หมายถึง อ่างเก็บน้ำที่มีความจุตั้งแต่ 100 ล้าน ลบ.ม. ขึ้นไป
- เป็นอ่างเก็บน้ำอยู่ในความรับผิดชอบของการไฟฟ้าฝ่ายผลิตแห่งประเทศไทย(10) นอกนั้นอยู่ในความรับผิดชอบของกรมชลประทาน (23)
- เป็นอ่างเก็บน้ำขนาดกลางที่มีความสำคัญต่อการอุตสาหกรรมและการประมง ของลุ่มน้ำชายฝั่งทะเลตะวันออก
- ที่มา : กรมชลประทาน และการไฟฟ้าฝ่ายผลิตแห่งประเทศไทย
- จังหวัดที่มีอ่างเก็บน้ำขนาดใหญ่มีจำนวน 25 จังหวัด ไม่มี 51 จังหวัด รณก. หมายถึง ระดับเก็บกักของอ่าง



ศูนย์เขื่อนฯ



ศูนย์ป้องกันวิกฤติน้ำ กรมทรัพยากรน้ำ

ลำดับของเขื่อนตามความจุ

- ศรีนครินทร์ 2.ภูผาเหล็ก 3.สิริกิติ์ 4.วชิราลงกรณ 5.รัชชประภา
- อุบลรัตน์ 7.สิรินธร 8.บางลาง 9.ลำปาว 10.ป่าสัก