



รายงานการเฝ้าระวังติดตามสถานการณ์น้ำ ๒๔ ชั่วโมง

ศูนย์ป้องกันวิกฤติน้ำ กรมทรัพยากรน้ำ กระทรวงทรัพยากรธรรมชาติและสิ่งแวดล้อม
โทรศัพท์ ๐ ๒๒๘๘ ๖๖๓๑ โทรสาร ๐ ๒๒๘๘ ๖๖๒๙ <http://www.dwr.go.th>

รายงานฉบับที่ ๔๕๑/๒๕๕๙

เวลา ๐๘.๐๐น.

วันที่ ๑๗ สิงหาคม ๒๕๕๙

เรื่อง รายงานการเฝ้าระวังติดตามสถานการณ์น้ำ ๒๔ ชั่วโมง

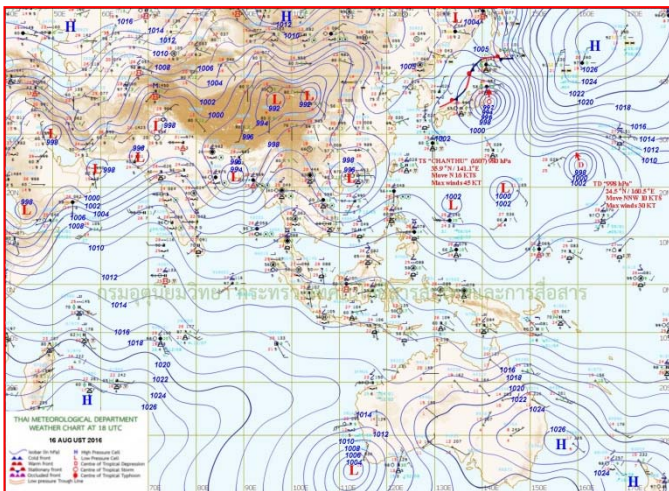
เรียนร.ม.ท. เลขานุการ ร.ม.ท.ส.ปท.ท.ส. รอง ปท.ท.ส. อทน. รอง อทน. และหน่วยงานที่เกี่ยวข้อง

กรมทรัพยากรน้ำขอรายงานการเฝ้าระวังและติดตามสถานการณ์น้ำ ประจำวันที่ ๑๗ สิงหาคม ๒๕๕๙ ดังนี้

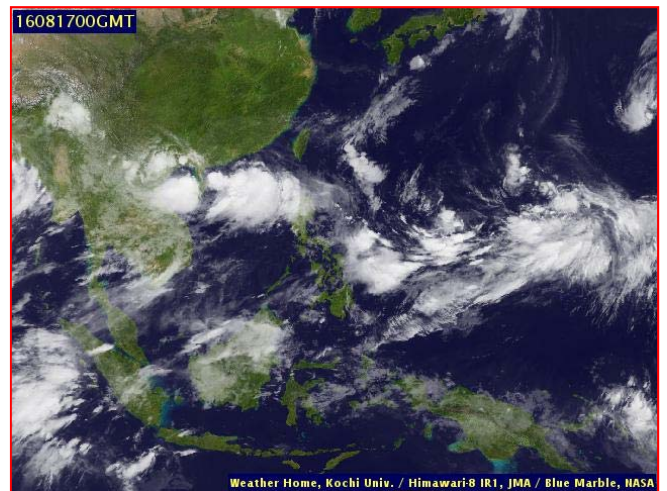
๑. สภาวะอากาศ ณ เวลา ๐๖.๐๐ น. (ที่มา: กรมอุตุนิยมวิทยา)

พยากรณ์อากาศ ๒๔ ชั่วโมงข้างหน้า สถานการณ์ฝนตกหนักบริเวณภาคเหนือมีแนวโน้มลดลง แต่ยังคงมีฝนตกต่อเนื่องและมีฝนตกหนักบริเวณจังหวัดแม่ฮ่องสอน และตาก ส่วนภาคอื่นๆมีฝนเล็กน้อยถึงปานกลางโดยทั่วไป สำหรับกรุงเทพมหานครและปริมณฑล มีโอกาสเกิดฝนฟ้าคะนองในช่วงระหว่างบ่ายถึงค่ำ สำหรับคลื่นลมบริเวณทะเลอันดามันและอ่าวไทยตอนบนมีคลื่นสูง ๒-๔ เมตร ขอให้ชาวเรือเดินเรือด้วยความระมัดระวัง และเรือเล็กที่มีขนาดต่ำกว่า ๒ วา ควรจอดออกจากฝั่งจนถึงวันที่ ๒๐ ส.ค.๕๙ นี้ไว้ด้วย

อนึ่ง ในช่วงวันที่ ๑๘-๒๐ ส.ค. ๒๕๕๙ คาดว่าหย่อมความกดอากาศต่ำกำลังแรงบริเวณใกล้ชายฝั่งฮ่องกง ประเทศจีน จะเคลื่อนผ่านบริเวณอ่าวตังเกี๋ย เข้าปกคลุมบริเวณประเทศลาวตอนบน ทำให้บริเวณภาคเหนือและภาคตะวันออกเฉียงเหนือตอนบนของประเทศไทยมีฝนเพิ่มมากขึ้นและมีฝนตกหนักถึงหนักมากเกิดขึ้นอีกระลอกหนึ่ง ขอให้ประชาชนในบริเวณดังกล่าวระมัดระวังอันตรายจากฝนตกหนัก ฝนที่ตกต่อเนื่องรวมทั้งฝนที่ตกสะสมในระยะนี้ไว้ด้วย

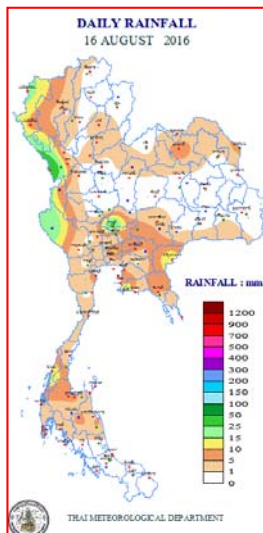


แผนที่อากาศ วันที่ ๑๗ ส.ค.๒๕๕๙ เวลา ๐๑.๐๐ น.



ภาพถ่ายจากดาวเทียม วันที่ ๑๗ ส.ค. ๒๕๕๙ เวลา ๐๗.๐๐ น.

๒. ปริมาณฝนสะสม ณ เวลา ๐๗.๐๐ น. (เมื่อวาน) - ๐๗.๐๐ น. (วันนี้) (ที่มา: กรมอุตุนิยมวิทยา)

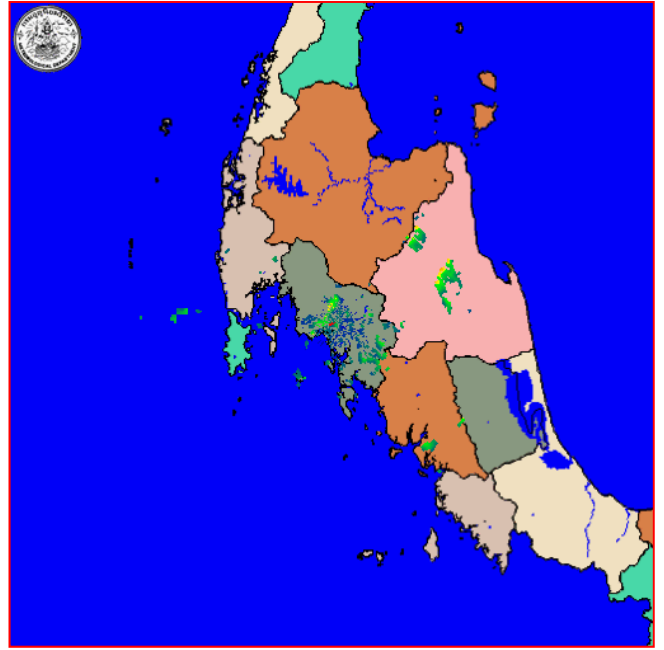


จุดตรวจวัด	ปริมาณฝน (มม.)
จ.นครนายก	๕๗.๐
จ.ตาก (แม่สอด)	๕๐.๖
จ.ลพบุรี	๓๑.๕
จ.กาญจนบุรี (ทองผาภูมิ)	๒๒.๔
จ.ชลบุรี (สัตหีบ)	๒๐.๓
จ.แม่ฮ่องสอน	๑๙.๓
จ.ระนอง	๑๕.๓

๓. เรดาร์ตรวจอากาศ ณ วันที่ ๑๗ สิงหาคม ๒๕๕๙ (ที่มา: กรมอุตุนิยมวิทยา)



สถานีสุวรรณภูมิ เวลา ๐๘.๓๐ น.



สถานีกระบี่ เวลา ๐๘.๓๐ น.

จากเรดาร์ตรวจอากาศ จะพบว่ามีกลุ่มเมฆฝนกระจายบริเวณภาคเหนือ ภาคกลาง ภาคตะวันออก ภาคตะวันออกเฉียงเหนือ และภาคใต้

๔. สถานการณ์น้ำในอ่างเก็บน้ำขนาดใหญ่ ณ วันที่ ๑๖ สิงหาคม ๒๕๕๙ (ที่มา: กรมชลประทาน)

สภาพน้ำในอ่างเก็บน้ำขนาดใหญ่ ปริมาณน้ำในอ่างฯ ๓๓,๘๑๐ ล้าน ลบ.ม. คิดเป็นร้อยละ ๔๘ (ปริมาณน้ำใช้การได้ ๑๐,๓๐๓ ล้าน ลบ.ม. คิดเป็นร้อยละ ๒๒) ปริมาณน้ำในอ่างฯ เทียบกับปี ๒๕๕๘ (๓๔,๑๐๙ ล้าน ลบ.ม. คิดเป็นร้อยละ ๔๘) น้อยกว่าปี ๒๕๕๘ จำนวน ๒๙๙ ล้าน ลบ.ม. ปริมาณน้ำไหลลงอ่างฯ จำนวน ๓๑๓.๔๖ ล้าน ลบ.ม. ปริมาณน้ำระบายจำนวน ๖๙.๓๐ ล้าน ลบ.ม. สามารถรับน้ำได้อีก ๓๖,๖๐๘ ล้าน ลบ.ม.

อ่างเก็บน้ำ	ปริมาณน้ำในอ่าง		ปริมาณน้ำใช้การได้		ปริมาณน้ำไหลลงอ่าง		ปริมาณน้ำระบาย		ปริมาณน้ำรับได้อีก (ล้าน ม. ^๓) (ความจุที่ รนส.- ปริมาณน้ำปัจจุบัน)
	ปริมาณ (ล้าน ม. ^๓)	% น้ำเก็บกัก	ปริมาณ (ล้าน ม. ^๓)	% น้ำใช้การ	วันนี้ (ล้าน ม. ^๓)	เมื่อวาน (ล้าน ม. ^๓)	วันนี้ (ล้าน ม. ^๓)	เมื่อวาน (ล้าน ม. ^๓)	
๑.ภูมิพล	๔,๔๙๑	๓๓	๖๙๑	๗	๑๐.๐๗	๗.๓๘	๓.๐๐	๓.๐๐	๘,๙๗๑
๒.สิริกิติ์	๔,๔๔๑	๔๗	๑,๕๙๑	๒๔	๘๕.๔๒	๕๕.๓๔	๕.๐๓	๔.๙๘	๖,๑๙๙
๓.จุฬาภรณ์	๔๒	๒๖	๕	๔	๐.๐๐	๐.๐๐	๐.๗๘	๑.๕๔	๑๖๕
๔.อุบลรัตน์	๖๖๕	๒๗	๘๔	๕	๑.๒๘	๒.๙๕	๐.๓๐	๐.๓๐	๑,๗๖๖
๕.ลำปาว	๕๗๗	๒๙	๔๗๗	๒๕	๑.๙๑	๓.๒๓	๔.๕๕	๔.๕๗	๑,๘๗๓
๖.สิรินธร	๙๙๙	๕๑	๑๖๗	๑๕	๒.๔๓	๐.๕๔	๐.๐๐	๐.๐๐	๙๖๗
๗.ป่าสักชลสิทธิ์	๒๗๗	๒๙	๒๗๔	๒๙	๔.๙๐	๖.๔๕	๑๐.๐๐	๑๐.๐๐	๖๘๓
๘.ศรีนครินทร์	๑๑,๕๓๔	๖๕	๑,๒๖๙	๑๗	๒๓.๙๘	๑๑.๓๘	๙.๗๙	๑๐.๐๔	๗,๓๑๖
๙.วีรลพการณ	๔,๑๙๑	๔๗	๑,๑๗๙	๒๐	๑๑๔.๖๕	๖๙.๖๘	๑๑.๐๖	๑๑.๐๐	๖,๘๐๙
๑๐.ขุนด่านปราการชล	๑๐๘	๔๘	๑๐๓	๔๗	๑.๑๖	๑.๓๗	๑.๔๗	๑.๔๗	๑๑๘
๑๑.รัชชประภา	๔,๓๑๗	๗๗	๒,๙๖๕	๖๙	๕๑.๒๗	๔๙.๑๒	๓.๓๒	๐.๐๐	๒,๓๐๓
๑๒.บางยาง	๔๖๔	๓๒	๑๘๗	๑๖	๐.๔๙	๐.๘๑	๒.๐๙	๒.๑๒	๑,๒๑๐

๕. สถานการณ์น้ำในประเทศ ณ วันที่ ๑๓ - ๑๗ สิงหาคม ๒๕๕๙ (ที่มา: กรมชลประทาน)

สถานี	แม่น้ำ	อำเภอ	จังหวัด	ระดับ ตลิ่ง (ม. รทก.)	ระดับน้ำ (ม.รทก.)					แนวโน้ม
					เสาร์	อาทิตย์	จันทร์	อังคาร	พุธ	
					๑๓ ส.ค.	๑๔ ส.ค.	๑๕ ส.ค.	๑๖ ส.ค.	๑๗ ส.ค.	
P.๑	ปิง	เมือง	เชียงใหม่	๓.๗๐	๑.๒๙	๑.๔๓	๑.๓๔	๑.๓๓	๑.๓๘	เพิ่มขึ้น
W.๑C	วัง	เมือง	ลำปาง	๕.๒๐	-๐.๐๘	๐.๓๓	๐.๒๑	๐.๑๗	๐.๓๗	เพิ่มขึ้น
Y.๔	ยม	เมือง	สุโขทัย	๗.๔๕	๓.๘๗	๒.๙๕	๒.๐๔	๒.๔๘	๒.๙๖	เพิ่มขึ้น
N.๖๗	น่าน	ชุมแสง	นครสวรรค์	๒๘.๓๐	๒๒.๑๖	๒๑.๘๑	๒๑.๔๕	๒๑.๒๓	๒๑.๐๔	ลดลง
C.๑๓	เจ้าพระยา	สรรพยา	ชัยนาท	๑๖.๓๔	๑๕.๙๐	๑๕.๗๕	๑๕.๗๕	๑๕.๓๙	๑๕.๒๐	ลดลง
M.๖A	มูล	สตึก	บุรีรัมย์	๕.๔๐	๑.๙๒	๑.๙๕	๑.๙๘	๒.๐๑	๒.๐๐	ลดลง
M.๗	มูล	เมือง	อุบลราชธานี	๗.๐๐	๒.๕๖	๒.๕๑	๒.๔๗	๒.๔๕	๒.๔๔	ลดลง
M.๑๙๑	ลำตะคอง	เมือง	นครราชสีมา	๓.๐๐	๐.๙๘	๐.๙๕	๐.๙๕	๐.๘๓	๑.๐๒	เพิ่มขึ้น
M.๑๕๙	ลำชี	จอมพระ	สุรินทร์	๑๑.๓๐	๒.๕๓	๒.๕๕	๒.๕๕	๒.๕๐	๒.๓๐	ลดลง
M.๙๕	ลำเสียวใหญ่	สุวรรณภูมิ	ร้อยเอ็ด	๓.๒๐	๒.๕๐	๒.๕๐	๒.๔๘	๒.๔๗	๒.๔๕	ลดลง
X.๖๔	คลองท่ามะ	ท่ามะ	ชุมพร	๑๗.๑๓	๘.๓๖	๘.๓๖	๘.๔๘	๘.๘๐	๘.๗๔	ลดลง
X.๑๔๙	คลองกลาย	นบพิตำ	นครศรีธรรมราช	๓๓.๙๖	๒๙.๐๕	๒๘.๙๕	๒๘.๙๕	๒๘.๙๙	๒๘.๙๗	ลดลง
X.๒๗๔	แม่น้ำโก-ลก	แว้ง	นราธิวาส	๒๒.๔๐	๑๘.๘๓	๑๘.๗๐	๑๘.๔๖	๑๘.๕๓	๑๘.๔๗	ลดลง
X.๓๗A	แม่น้ำตาปี	พระแสง	สุราษฎร์ธานี	๑๐.๗๖	๘.๓๖	๘.๗๖	๙.๐๐	๙.๑๔	๙.๓๑	เพิ่มขึ้น

*** ยังไม่ได้รับรายงาน

๖. สถานการณ์น้ำในพื้นที่ลุ่มน้ำโขง ณ วันที่ ๑๕ สิงหาคม ๒๕๕๙ (ที่มา:MRC: Mekong River Commission)

สถานี	ระดับตลิ่ง(เมตร)	ระดับน้ำ (เมตร)	ต่ำกว่าระดับตลิ่ง (เมตร)	แนวโน้ม
อ.เชียงแสน จ.เชียงราย	๑๒.๘๐	๔.๐๒	๘.๗๘	เพิ่มขึ้น
อ.เชียงคาน จ.เลย	๑๖.๐๐	๑๐.๙๘	๕.๐๒	ลดลง
อ.เมือง จ.หนองคาย	๑๒.๒๐	๘.๔๘	๓.๗๒	เพิ่มขึ้น
อ.เมือง จ.นครพนม	๑๒.๕๐	๘.๓๘	๔.๑๒	เพิ่มขึ้น
อ.เมือง จ.มุกดาหาร	๑๒.๐๐	๗.๙๔	๔.๐๖	เพิ่มขึ้น
อ.โขงเจียม จ.อุบลราชธานี	๑๔.๕๐	๘.๔๙	๖.๐๑	เพิ่มขึ้น

๖. สถานการณ์เตือนภัย Early Warning ณ วันที่ ๑๗ สิงหาคม ๒๕๕๙ (ที่มา: สำนักวิจัย พัฒนาและอุทกวิทยา กรมทรัพยากรน้ำ)

[เวลา ๑๕.๐๐ น.(เมื่อวาน) - ๐๘.๐๐ น.(วันนี้)]

การแจ้งเตือน	สถานี	การแจ้งเตือน
เตือนสีแดง (อพยพ)	-	-
เตือนสีเหลือง (เตือนภัย)	-	-
เตือนสีเขียว (เฝ้าระวัง)	-	-

*ได้รับข้อมูลจากทาง Social Media โดยโปรแกรม Line ศูนย์อุทกภัย ทน.

๗. เหตุการณ์วิกฤตน้ำปัจจุบัน ณ วันที่ ๑๗ สิงหาคม ๒๕๕๙ [เวลา ๑๕.๐๐ น.(เมื่อวาน) - ๐๘.๐๐ น.(วันนี้)]

จ.น่าน - สถานการณ์น้ำท่วมเขตเมืองน่านเริ่มคลี่คลาย ยกเว้นชุมชนริมน้ำ-พื้นที่ต่ำ “ภูมินทร์-ท่าลี่-พวงพยอม-พญาภู” รวมกว่า ๕๐๐ หลังคาเรือนยังถูกน้ำท่วมขังลึกกว่า ๒ เมตร ชาวบ้านต้องทนกันอีกคืน ขณะที่อำเภอเวียงสาพื้นที่รับน้ำ ล่าสุด ๗ ตำบล ๓ พันกว่าหลังคาเรือนเริ่มจม

๘. สถานการณ์อุทกภัย ณ วันที่ ๑๗ สิงหาคม ๒๕๕๙ (ที่มา : กรมป้องกันและบรรเทาสาธารณภัย)

สถานการณ์อุทกภัย

จ.น่าน วันที่ ๑๕ ส.ค. ๕๙ เวลา ๐๔.๐๐ น. เกิดฝนตกหนักมีน้ำไหลหลาก และดินถล่มในพื้นที่ ๘ อ. ๓๔ ต. ๒๐๖ ม. แต่ยังคงมีสถานการณ์ ๘ อ. ๒๕ ต. ดังนี้ อ.สันติสุข ต.ป่าแลวหลวง (ม.๑-๑๐) ต.พงษ์ (ม.๑-๑๓) ต.ดู่พงษ์ (ม.๑-๘) อ.เฉลิมพระเกียรติ ต.ขุนน่าน (ม.๖) อ.เมือง ต.ผาสิ่งห์ (ม.๑,๔,๕,๙) ต.ป่อ (ม.๒) เขต ทม.น่าน (ชุมชนบ้านควนแก้ว ชุมชนบ้านพญาชุมชนบ้านน้ำล้อม) อ.ท่าวังผา ต.ตาลชุม (ม.๑-๑๔) ต.ท่าวังผา (ม.๑-๕,๗) ต.จอมพระ (ม.๑-๑๑) ต.ริม (ม.๗) ต.ป่าคา (ม.๑-๗) อ.ปัว ต.สถาน (ม.๑,๒,๔,๕,๑๒,๑๓,๑๔) ต.เจดีย์ชัย (ม.๑,๒,๓,๗,๙) ต.แก่ง (ม.๑) อ.ภูเพียง ต.ม่วงตึ๊ด (ม.๑-๕) ต.ฝายแก้ว (ม.๑-๗,๙,๑๐,๑๓,๑๔,๑๗) ต.เมืองจั้ง (ม.๑,๒,๔,๖,๙,๑๐,๑๑) ต.น้ำแก่น (ม.๙,๑๐) ต.นาปัง (ม.๑,๒,๔,๕) อ.แม่จริม ต.หนองแดง (ม.๓-๖) ต.หมอเมือง (ม.๒,๓) ต.น้ำพาง (ม.๕,๙) อ.เวียงสา ต.สำน (ม.๑) ประชาชนได้รับผลกระทบรวม ๔,๑๐๙ ครัวเรือน **ผู้เสียชีวิต ๑ ราย (นายประสิทธิ์ ว่างสาร อ.ปัว) ปัจจุบันระดับน้ำเริ่มลดลง ยกเว้น อ.เวียงสา และ อ.แม่จริม ระดับน้ำเพิ่มขึ้น**

๙. การคาดหมายลักษณะอากาศ ๗ วันข้างหน้า (ระหว่างวันที่ ๑๖ - ๒๒ สิงหาคม ๒๕๕๙)

บริเวณประเทศไทยยังคงมีฝนตกต่อเนื่องตลอดสัปดาห์ โดยในช่วงวันที่ ๑๘-๒๑ ส.ค. จะมีฝนตกหนักถึงหนักมากบางแห่ง ในภาคเหนือ ภาคตะวันออกเฉียงเหนือตอนบน ส่วนคลื่นลมบริเวณทะเลอันดามันและอ่าวไทยตอนบนยังคงมีคลื่นสูง ๒-๔ เมตร

จึงเรียนมาเพื่อโปรดทราบ

นายสุพจน์ โตวิจักษณ์ชัยกุล
อธิบดีกรมทรัพยากรน้ำ