



รายงานการเฝ้าระวังติดตามสถานการณ์น้ำ ๒๔ ชั่วโมง

ศูนย์ป้องกันวิกฤติน้ำ กรมทรัพยากรน้ำ กระทรวงทรัพยากรธรรมชาติและสิ่งแวดล้อม
โทรศัพท์ ๐ ๒๒๔๘ ๖๖๓๑ โทรสาร ๐ ๒๒๔๘ ๖๖๒๙ <http://www.dwr.go.th>

รายงานฉบับที่ ๑๔๔๑/๒๕๖๐

เวลา ๐๘.๐๐ น.

วันที่ ๓๐ ธันวาคม ๒๕๖๐

เรื่อง รายงานการเฝ้าระวังติดตามสถานการณ์น้ำ ๒๔ ชั่วโมง

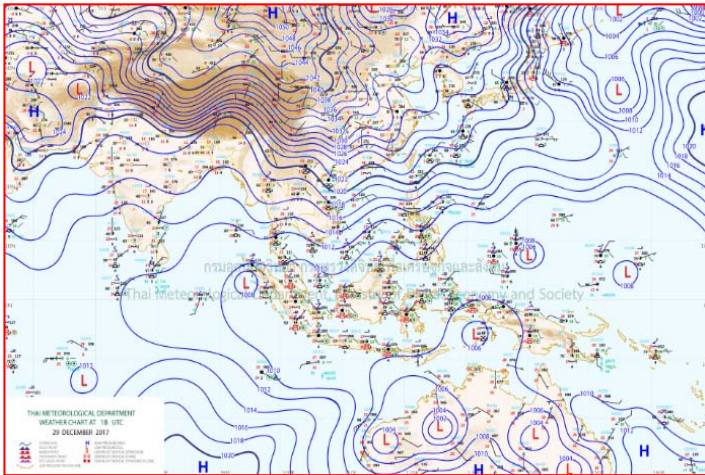
เรียนรมว.ทส. เลขาธิการ รมว.ทส.ปท.ทส. รอง ปท.ทส. อทน. รอง อทน. และหน่วยงานที่เกี่ยวข้อง

กรมทรัพยากรน้ำขอรายงานการเฝ้าระวังและติดตามสถานการณ์น้ำ ประจำวันที่ ๓๐ ธันวาคม ๒๕๖๐ ดังนี้

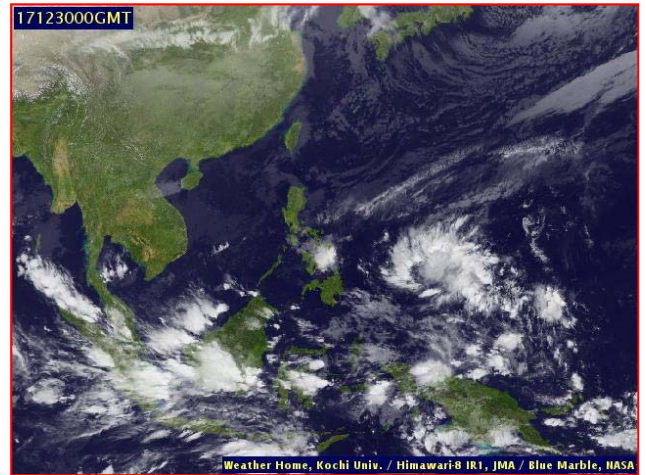
๑. สภาพอากาศ เวลา ๐๖.๐๐ น. (ที่มา: กรมอุตุนิยมวิทยา)

พยากรณ์อากาศ ๒๔ ชั่วโมงข้างหน้า ประเทศไทยตอนบนมีอากาศหนาวเย็น กับมีหมอกในตอนเช้า ขอให้ประชาชนดูแลสุขภาพเนื่องจากอากาศที่เปลี่ยนแปลง และระวังอันตรายในการสัญจรผ่านบริเวณที่มีหมอกไว้ด้วย

สำหรับภาคใต้มีฝนตกหนักบางแห่งบริเวณตอนล่างของภาค ขอให้ประชาชนบริเวณดังกล่าวระวังอันตรายจากสภาวะฝนตกหนักไว้ด้วย ส่วนบริเวณอ่าวไทยมีคลื่นสูงประมาณ ๒ เมตร ขอให้ชาวเรือเดินเรือด้วยความระมัดระวัง

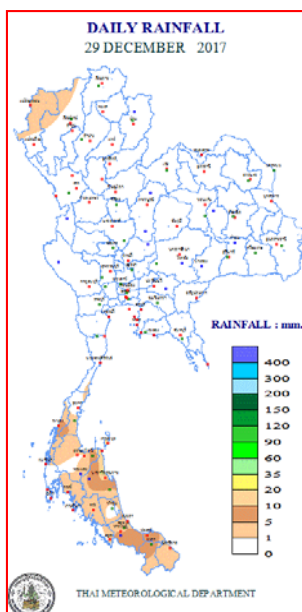


แผนที่อากาศ วันที่ ๓๐ ธ.ค. ๒๕๖๐ เวลา ๐๑.๐๐ น.



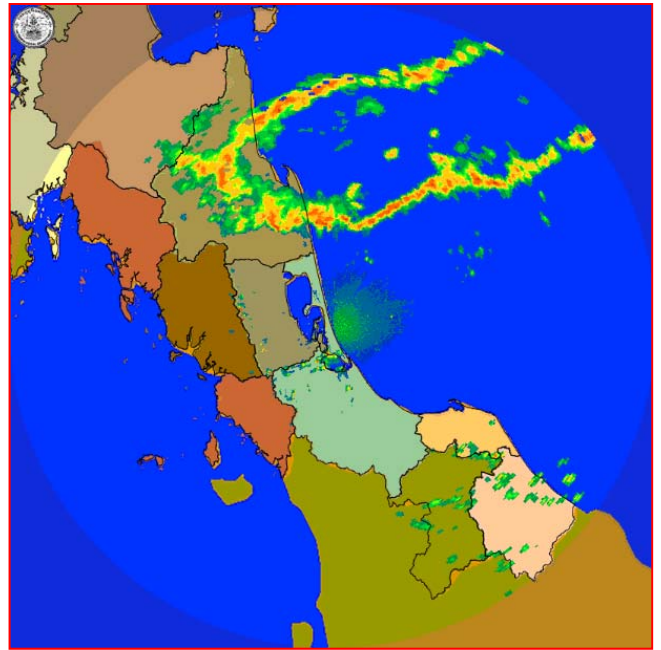
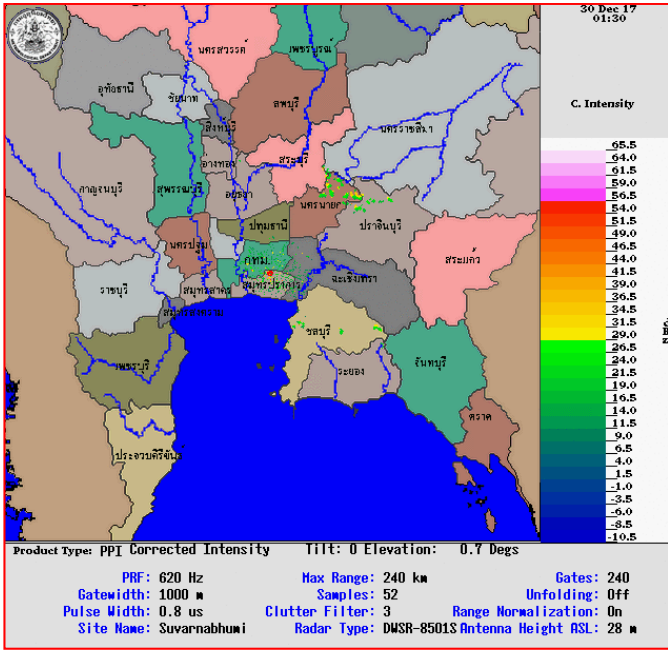
ภาพถ่ายจากดาวเทียม วันที่ ๓๐ ธ.ค. ๒๕๖๐ เวลา ๐๗.๐๐ น.

๒. ปริมาณฝนสะสม ณ เวลา ๐๗.๐๐ น. (เมื่อวาน) - ๐๗.๐๐ น. (วันนี้) (ที่มา: กรมอุตุนิยมวิทยา)



จุดตรวจวัด	ปริมาณฝน (มม.)
จ.สุราษฎร์ธานี (เกาะสมุย)	๒๐.๖
จ.นครศรีธรรมราช	๑๒.๔
จ.สงขลา (สะเดา)	๙.๔
จ.ระนอง	๗.๖
จ.ปัตตานี	๖.๒
จ.ยะลา (สภ.ข.)	๖.๒

๓.เรดาร์ตรวจอากาศ ณ วันที่ ๓๐ ธันวาคม ๒๕๖๐ (ที่มา: กรมอุตุนิยมวิทยา)



สถานีสุวรรณภูมิ เวลา ๐๘.๓๐ น.

สถานีสีติงพระ เวลา ๐๘.๔๕ น.

จากเรดาร์ตรวจอากาศจะพบว่ามีกกลุ่มเมฆฝนกระจายบริเวณพื้นที่ภาคกลาง ภาคตะวันออก และภาคใต้ ของประเทศไทย

๔.สถานการณ์น้ำในอ่างเก็บน้ำขนาดใหญ่ ณ วันที่ ๒๙ ธันวาคม ๒๕๖๐ (ที่มา: กรมชลประทาน)

สภาพน้ำในอ่างเก็บน้ำขนาดใหญ่ ปริมาณน้ำในอ่างฯ ๕๘,๓๑๑ ล้านลบ.ม.คิดเป็นร้อยละ ๘๒ (ปริมาณน้ำใช้การได้ ๓๔,๗๖๖ ล้านลบ.ม. คิดเป็นร้อยละ ๗๔) ปริมาณน้ำในอ่างฯ เทียบกับปี ๒๕๕๙ (๔๙,๕๗๕ ล้านลบ.ม. คิดเป็นร้อยละ ๗๐) มากกว่าปี ๒๕๕๙ จำนวน ๘,๗๓๕ ล้านลบ.ม. ปริมาณน้ำไหลลงอ่างฯ จำนวน ๖๒.๕๓ ล้านลบ.ม. ปริมาณน้ำระบายจำนวน ๑๐๙.๒๕ ล้านลบ.ม. สามารถรับน้ำได้อีก ๑๒,๖๐๒ ล้านลบ.ม.

อ่างเก็บน้ำ	ปริมาณน้ำในอ่าง		ปริมาณน้ำใช้การได้		ปริมาณน้ำไหลลงอ่าง		ปริมาณน้ำระบาย		ปริมาณน้ำรับได้อีก (ล้าน ม. ^๓) (ความจุที่ รนส- ปริมาณน้ำ ปัจจุบัน)
	ปริมาณ (ล้าน ม. ^๓)	% น้ำเก็บกัก	ปริมาณ (ล้าน ม. ^๓)	% น้ำใช้การ	วันนี้ (ล้าน ม. ^๓)	เมื่อวาน (ล้าน ม. ^๓)	วันนี้ (ล้าน ม. ^๓)	เมื่อวาน (ล้าน ม. ^๓)	
๑.ภูมิพล	๑๐,๕๙๗	๗๙	๖,๗๙๗	๗๐	๑๓.๕๗	๕.๓๖	๒๔.๐๐	๒๔.๐๐	๒,๘๖๕
๒.สิริกิติ์	๘,๐๐๘	๘๔	๕,๑๕๘	๗๗	๙.๓๙	๖.๙๖	๓๐.๐๕	๓๐.๐๓	๒,๖๓๒
๓.จุฬารัตน์	๑๕๗	๙๖	๑๒๐	๙๔	๐.๐๖	๐.๖๒	๑.๔๓	๑.๔๖	๕๐
๔.อุบลรัตน์	๒,๑๔๑	๘๘	๑,๕๖๐	๘๔	๔.๑๕	๒.๔๔	๙.๒๕	๗.๕๙	๒๙๐
๕.ลำปาว	๑,๗๑๗	๘๗	๑,๖๑๗	๘๖	๐.๐๐	๒.๑๔	๔.๙๘	๔.๙๔	๗๓๓
๖.สิรินธร	๑,๕๖๐	๗๙	๗๒๙	๖๔	๐.๐๐	๐.๘๐	๐.๐๐	๐.๐๐	๔๐๖
๗.ป่าสักชลสิทธิ์	๗๘๑	๘๑	๗๗๘	๘๑	๑.๑๖	๔.๐๒	๔.๗๙	๔.๘๐	๑๗๙
๘.ศรีนครินทร์	๑๕,๕๖๙	๘๘	๕,๓๐๔	๗๑	๑๗.๑๙	๓.๒๘	๔.๙๘	๕.๐๐	๓,๒๘๑
๙.วชิราลงกรณ์	๖,๗๘๔	๗๗	๓,๗๗๒	๖๕	๑.๑๗	๑.๑๗	๗.๐๓	๗.๐๓	๔,๒๑๖
๑๐.ขุนด่านปราการชล	๑๙๙	๘๙	๑๙๔	๘๘	๐.๐๐	๐.๐๐	๐.๗๒	๐.๗๒	๒๗
๑๑.รัชชประภา	๔,๔๓๓	๗๙	๓,๐๘๒	๗๒	๑.๘๕	๓.๙๓	๓.๐๖	๖.๗๐	๒,๑๘๗
๑๒.บางกลาง	๑,๑๗๖	๘๑	๙๐๐	๗๖	๖.๕๖	๕.๙๙	๓.๐๔	๒.๙๖	๔๙๘

๕. สถานการณ์น้ำในประเทศ ณ วันที่ ๒๗ - ๓๐ ธันวาคม ๒๕๖๐ (ที่มา: กรมชลประทาน)

สถานี	แม่น้ำ	อำเภอ	จังหวัด	ระดับตลิ่ง (ม.รทก.)	ระดับน้ำ (ม.รทก.)				แนวโน้ม	เปรียบเทียบระดับตลิ่ง
					พุธ	พฤหัสบดี	ศุกร์	เสาร์		
					๒๗ จ.ค.	๒๘ จ.ค.	๒๙ จ.ค.	๓๐ จ.ค.		
P.๑	ปัง	เมือง	เชียงใหม่	๓.๗๐	๑.๒๖	๑.๓๒	๑.๔๔	๑.๓๐	ลดลง	-๒.๔
W.๑C	วัง	เมือง	ลำปาง	๕.๒๐	-๐.๔๘	-๐.๔๓	๐.๒๖	๐.๑๙	ลดลง	-๕.๐๑
Y.๑๖	ยม	บางระกำ	พิษณุโลก	๗.๒๘	***	๑.๗๕	๑.๗๖	๑.๗๗	เพิ่มขึ้น	-๕.๕๑
N.๗A	น่าน	เมือง	พิจิตร	๑๑.๑๘	๓.๙๕	๓.๙๕	๔.๔๕	๔.๗๐	เพิ่มขึ้น	-๖.๔๘
C.๑๓	เจ้าพระยา	สรรพยา	ชัยนาท	๑๖.๓๔	๖.๕๐	๖.๕๐	๖.๕๐	๖.๕๐	ทรงตัว	-๙.๘๔
M.๖A	มูล	สตึก	บุรีรัมย์	๖.๐๐	๐.๖๒	๐.๖๑	๐.๖๑	๐.๖๑	ทรงตัว	-๕.๓๙
M.๗	มูล	เมือง	อุบลราชธานี	๗.๐๐	๑.๙๖	๑.๙๕	๑.๙๐	๑.๙๐	ทรงตัว	-๕.๑
M.๑๙๑	ลำตะคอง	เมือง	นครราชสีมา	๓.๐๐	๐.๗๘	๐.๗๓	๐.๘๗	***	***	***
M.๑๕๙	ลำชี	จอมพระ	สุรินทร์	๘.๒๐	๑.๘๖	๑.๙๕	๑.๙๕	๒.๐๐	เพิ่มขึ้น	-๖.๒
M.๙๕	ลำเสียวใหญ่	สุวรรณภูมิ	ร้อยเอ็ด	๓.๒๐	๒.๓๕	๒.๓๕	๒.๓๓	๒.๓๑	ลดลง	-๐.๘๙
X.๖๔	คลองท่าชะ	ท่าชะ	ชุมพร	๑๗.๑๓	๘.๓๑	๗.๗๘	๘.๐๑	๗.๗๗	ลดลง	-๙.๓๖
X.๑๔๙	คลองกลาย	นบพิตำ	นครศรีธรรมราช	๓๓.๙๖	๒๙.๓๐	๒๙.๓๐	๒๙.๔๐	๒๙.๔๖	เพิ่มขึ้น	-๔.๕
X.๒๗๔	แม่น้ำโก-ลก	แว้ง	นราธิวาส	๒๔.๑๘	๑๘.๙๒	๑๘.๙๐	๑๙.๓๕	๒๐.๗๒	เพิ่มขึ้น	-๓.๔๖
X.๓๗A	แม่น้ำตาปี	พระแสง	สุราษฎร์ธานี	๑๐.๗๖	๗.๐๐	๖.๙๐	๖.๘๒	๖.๗๕	ลดลง	-๔.๐๑

*** ยังไม่ได้รับรายงาน

๖. สถานการณ์น้ำในพื้นที่ลุ่มน้ำโขง ณ วันที่ ๑๘ ธันวาคม ๒๕๖๐ (ที่มา : Mekong River Commission (MRC))

สถานี	ปริมาณฝน ๒๔ ชม. (มม)	ระดับอ้างอิง (ม.รทก.)	ระดับตลิ่ง (ม.)	ระดับน้ำ (ม.) ๑๘ จ.ค.	เปรียบเทียบระดับตลิ่ง	ระดับน้ำคาดการณ์ (ม.)			แนวโน้ม
						๑๙ จ.ค.	๒๐ จ.ค.	๒๑ จ.ค.	
อ.เชียงแสน จ.เชียงราย	๐.๐	๓๕๗.๑๑๐	๑๒.๘๐	๓.๓๓	-๙.๔๗	๓.๓๓	๓.๓๐	๓.๒๕	ทรงตัว
อ.เชียงคาน จ.เลย	๐.๐	๑๙๔.๑๑๘	๑๖.๐๐	๖.๖๔	-๙.๓๖	๖.๖๑	๖.๕๒	๖.๔๓	ลดลง
อ.เมือง จ.หนองคาย	๐.๐	๑๕๓.๖๔๘	๑๒.๒๐	๓.๗๘	-๘.๔๒	๓.๖๙	๓.๖๕	๓.๖๐	ลดลง
อ.เมือง จ.นครพนม	๐.๐	๑๓๐.๙๖๑	๑๒.๐๐	๓.๓๓	-๘.๖๗	๓.๒๘	๓.๑๒	๓.๑๐	ลดลง
อ.เมือง จ.มุกดาหาร	๐.๐	๑๒๔.๒๑๙	๑๒.๕๐	๓.๓๕	-๙.๑๕	๓.๒๓	๓.๐๗	๒.๙๙	ลดลง
อ.โขงเจียม จ.อุบลราชธานี	๐.๐	๘๙.๐๓๐	๑๔.๕๐	๓.๖๔	-๑๐.๘๖	๓.๖๐	๓.๕๕	๓.๔๗	ลดลง

๖. สถานการณ์เตือนภัย Early Warning ณ วันที่ ๓๐ ธันวาคม ๒๕๖๐ (ที่มา: สำนักวิจัย พัฒนาและอุทกวิทยา กรมทรัพยากรน้ำ)

[เวลา ๑๕.๐๐ น.(เมื่อวาน) - ๐๘.๐๐ น. (วันนี้)]

การแจ้งเตือน	สถานี	การแจ้งเตือน
เตือนสีแดง (อพยพ)	-	-
เตือนสีเหลือง (เตือนภัย)	-	-
เตือนสีเขียว (เฝ้าระวัง)	-	-

๗. สถานการณ์ธรณีพิบัติภัย ณ วันที่ ๒๖ ธันวาคม ๒๕๖๐ (ที่มา : กรมทรัพยากรธรณี)

ไม่มีสถานการณ์ธรณีพิบัติภัย

๘.เหตุการณ์วิกฤตน้ำปัจจุบัน ณ วันที่ ๓๐ ธันวาคม ๒๕๖๐ [เวลา ๑๕.๐๐ น.(เมื่อวาน) - ๐๘.๐๐ น. (วันนี้)]

ไม่มีเหตุการณ์วิกฤตน้ำ

๙.สถานการณ์อุทกภัย ณ วันที่ ๓๐ ธันวาคม ๒๕๖๐ (ที่มา :กรมป้องกันและบรรเทาสาธารณภัย)

ปัจจุบันสถานการณ์คลี่คลายทุกจังหวัดแล้ว

๑๐. การคาดหมายลักษณะอากาศ ๗ วันข้างหน้า (ระหว่างวันที่ ๒๙ ธันวาคม ๒๕๖๐ - ๔ มกราคม ๒๕๖๑)

ในช่วงวันที่ ๒๙ - ๓๐ ธ.ค. ประเทศไทยตอนบนรวมทั้งกรุงเทพมหานครและปริมณฑลยังคงมีอากาศเย็นและมีหมอกในตอนเช้า ส่วนในช่วงวันที่ ๓๑ ธ.ค. ๖๐ - ๒ ม.ค. ๖๑ ประเทศไทยตอนบนรวมทั้งกรุงเทพมหานครและปริมณฑลจะมีอากาศหนาวเย็นต่อเนื่อง อุณหภูมิลดลง ๒-๔ องศาเซลเซียส หลังจากนั้นในช่วงวันที่ ๓ - ๔ ม.ค. ๖๑ ประเทศไทยตอนบนอุณหภูมิลดลงสูงขึ้นกับมีหมอกในตอนเช้า โดยมีฝนเล็กน้อยบางแห่ง

สำหรับภาคใต้มีฝนเพิ่มขึ้นและมีฝนตกหนักบางพื้นที่ตลอดช่วง โดยในช่วงวันที่ ๓๑ ธ.ค. ๖๐ - ๒ ม.ค. ๖๑ คลื่นลมบริเวณอ่าวไทยมีกำลังแรง โดยมีคลื่นสูง ๒ - ๔ เมตร ส่วนในช่วงวันที่ ๓ - ๔ ม.ค. ๖๑ ภาคใต้จะมีฝนลดลง และคลื่นลมบริเวณอ่าวไทยและทะเลอันดามันมีกำลังอ่อนลง

ลักษณะสำคัญทางอุตุนิยมวิทยา ในช่วงวันที่ ๒๙ - ๓๐ ธ.ค.บริเวณความกดอากาศสูงที่ปกคลุมประเทศไทยตอนบนมีกำลังปานกลาง ทำให้บริเวณประเทศไทยตอนบนยังคงมีอากาศเย็น และมีหมอกในตอนเช้า สำหรับมรสุมตะวันออกเฉียงเหนือที่พัดปกคลุมประเทศไทยและภาคใต้มีกำลังปานกลาง ทำให้ภาคใต้ยังคงมีฝนตกต่อเนื่องและมีฝนตกหนักบางพื้นที่

ส่วนในช่วงวันที่ ๓๑ ธ.ค. ๖๐ -๒ ม.ค. ๖๑ บริเวณความกดอากาศสูงกำลังค่อนข้างแรงจากประเทศจีนอีกระลอกจะแผ่เสริมลงมาปกคลุมประเทศไทยตอนบน ทำให้บริเวณดังกล่าวมีอากาศหนาวเย็นลง และอุณหภูมิลดลง โดยจะเริ่มในภาคตะวันออกเฉียงเหนือก่อน สำหรับมรสุมตะวันออกเฉียงเหนือที่พัดปกคลุมอ่าวไทยและภาคใต้มีกำลังแรงขึ้น ทำให้ภาคใต้มีฝนเพิ่มขึ้นกับมีฝนตกหนักบางพื้นที่ และคลื่นลมบริเวณอ่าวไทยมีกำลังแรง

หลังจากนั้นในช่วงวันที่ ๓ - ๔ ม.ค. ๖๑ บริเวณความกดอากาศสูงที่ปกคลุมประเทศไทยมีกำลังอ่อนลง ในขณะที่คลื่นกระแสลมตะวันตกเคลื่อนผ่านภาคเหนือตอนบน ทำให้ประเทศไทยตอนบนมีอุณหภูมิสูงขึ้น และภาคเหนือตอนบนจะมีฝนเกิดขึ้นได้

สำหรับมรสุมตะวันออกเฉียงเหนือที่พัดปกคลุมอ่าวไทยและภาคใต้มีกำลังอ่อนลง ทำให้ภาคใต้มีฝนลดลง และคลื่นลมบริเวณอ่าวไทยและทะเลอันดามันมีกำลังอ่อนลง

ข้อควรระวัง ขอให้ประชาชนบริเวณประเทศไทยตอนบนดูแลสุขภาพเนื่องจากสภาพอากาศที่หนาวเย็นไว้ด้วย สำหรับประชาชนบริเวณภาคใต้ตอนล่างควรระวังอันตรายจากฝนตกหนัก และระวังคลื่นลมแรงที่ซัดเข้าฝั่ง สำหรับในช่วงวันที่ ๓๑ ธ.ค. ๖๐ - ๒ ม.ค. ๖๑ ชาวเรือควรเดินเรือด้วยความระมัดระวัง เรือเล็กบริเวณอ่าวไทยควรงดออกจากฝั่ง

๑๑.การช่วยเหลือเพื่อบรรเทาสถานการณ์อุทกภัย (กรมทรัพยากรน้ำ)

สรุปการสูบน้ำ และบริการน้ำดื่ม เพื่อช่วยเหลือสถานการณ์อุทกภัยตั้งแต่ ๑ พฤษภาคม – ๓๐ ธันวาคม พ.ศ. ๒๕๖๐

หน่วยงาน	จังหวัด	ปริมาณสูบน้ำ (ลบ.ม.)	ปริมาณแจกจ่าย น้ำ (ลิตร)	ประโยชน์ที่ได้รับ		
				อุปโภค-บริโภค		
				ครัวเรือน	ประชากร	พื้นที่
ภาค ๑	ลำปาง	-	๕๖,๖๙๕	-	-	-
	กำแพงเพชร	๑๗๐,๔๐๐	๓๙,๗๘๘	๗,๑๓๗	๑๗,๙๑๐	-
	เชียงใหม่	-	๔๗,๙๔๖	-	-	-
	แม่ฮ่องสอน	-	๓๗,๐๑๗	-	-	-
	เชียงใหม่	-	๓๐,๑๙๙	-	-	-
ภาค ๒	นครสวรรค์	๗,๒๐๘,๖๔๐	-	๕,๕๐๖	๑๙,๕๕๒	๒๒,๔๒๐
	อุทัยธานี	๑,๑๗๙,๓๖๐	-	๓๕๐	๑,๔๐๐	๓,๒๐๐
	สมุทรปราการ	๔,๔๔๒,๐๔๐	-	-	๒๓,๙๙๐	-
	สระบุรี	๒,๗๓๒,๔๐๐	-	๓,๕๕๙	๑๓,๘๙๐	๓,๐๐๐
	พระนครศรีอยุธยา	๖๑๒,๓๖๐	-	-	๑๐,๙๙๐	๒๕
	สิงห์บุรี	๒,๓๒๖,๓๒๐	-	๑,๐๐๐	๔,๓๒๐	๑๓๐
ภาค ๓	อุดรธานี	๑,๒๑๑,๓๗๒	-	๓,๘๘๓	๑๒,๑๒๖	-
ภาค ๔	กาฬสินธุ์	๑๓๒,๐๐๐	-	๑,๒๐๔	๖,๐๒๐	-
	ขอนแก่น	๑๐,๔๘๓,๐๔๐	-	๓,๑๒๕	๑๒,๙๔๒	-
	มหาสารคาม	๑,๙๕๑,๒๐๐	-	๑,๑๒๓	๔,๕๒๒	๗๐๗
ภาค ๕	นครราชสีมา	๖๙๔,๐๐๐	-	๒,๓๕๖	๙,๒๒๔	-
ภาค ๖	สระแก้ว	๑,๒๘๔,๘๐๐	-	๑๒,๐๐๐	๔๘,๐๐๐	-
	ปราจีนบุรี	๑,๓๒๔,๖๐๐	-	๑,๐๐๙	๓,๑๓๙	๑๐,๗๘๗
ภาค ๗	สุพรรณบุรี	๓,๗๗๖,๒๒๐	-	๒,๑๘๐	๗,๑๗๐	๒๐,๗๐๐
	ราชบุรี	๒,๕๕๑,๕๐๐	-	๒,๖๕๘	๙,๐๐๕	๔,๖๑๕
	เพชรบุรี	๘๐๒,๘๐๐	-	๕,๘๔๐	๒๔,๗๐๐	๒,๑๐๐
ภาค ๘	สงขลา	๑๘๗,๙๒๐	-	๒,๙๘๐	๘,๙๔๐	-
	พัทลุง	๔๘,๖๐๐	-	๑,๒๐๗	๓,๖๒๑	-
	นครศรีธรรมราช	๘๔,๒๔๐	-	๙๗๐	๒,๙๑๐	-
ภาค ๙	สุโขทัย	๑๕๓,๐๐๐	-	-	๓,๐๙๐	๑,๒๐๐
	อุตรดิตถ์	-	๖๗๑,๕๘๕	๓,๗๔๗	๑๔,๘๘๐	-
	พิษณุโลก	๗๖,๕๐๐	๔๘๐,๐๐๐	-	๙๙๐	๑,๘๐๐
		๔๓,๔๓๓,๓๑๒	๑,๓๖๓,๒๓๐	๖๑,๘๓๔	๒๖๓,๓๗๑	๗๐,๖๘๔

จึงเรียนมาเพื่อโปรดทราบ

นายวรศาสน์ อภัยพงษ์
อธิบดีกรมทรัพยากรน้ำ