



รายงานสถานการณ์น้ำ  
ศูนย์ป้องกันวิกฤติน้ำ กรมทรัพยากรน้ำ  
วันศุกร์ที่ ๑๐ กุมภาพันธ์ ๒๕๖๐

**สภาวะอากาศ**ภาคตะวันออกเฉียงเหนือ ภาคกลาง และภาคตะวันออก จะมีฝนบางแห่งกับมีลมแรง หลังจากนั้นอุณหภูมิจะลดลง ๔-๖ องศาเซลเซียส ขอให้ประชาชนดูแลสุขภาพเนื่องจากอากาศเปลี่ยนแปลงและระมัดระวังการสัญจรผ่านบริเวณที่มีหมอกไว้ด้วย สำหรับภาคใต้ยังคงมีฝนน้อยอีก ๑ วัน .



**สถานการณ์น้ำ**

กรมอุตุนิยมวิทยา เผยภาคอีสาน-ภาคกลาง-ภาคต่อ.หนาวเย็นลง กทม. มีหมอกบางตอนเช้า

**สถานการณ์น้ำต่างประเทศ**

**การช่วยเหลือ**

**สถานการณ์น้ำ**

**ระดับน้ำในแม่น้ำโขง ที่มาข้อมูล :** สรุปสถานการณ์น้ำประจำวัน : ศูนย์ประมวลวิเคราะห์สถานการณ์น้ำ กรมชลประทานระดับน้ำแม่น้ำโขง ณ วันที่ ๘ กุมภาพันธ์ ๒๕๖๐ ที่สถานีเชียงแสน เชียงคาน หนองคาย นครพนม มุกดาหาร และโขงเจียม วัดได้ ๒.๕๙. ๔.๑๘ ๑.๕๒ ๑.๔๖ ๑.๘๘ และ ๒.๓๔ เมตร ตามลำดับ เปรียบเทียบกับตลิ่ง มีค่าเท่ากับ -๑๐.๒๒ -๑๑.๘๒ ๑๐.๖๘ -๑๑.๐๔ -๑๐.๑๒ และ -๑๒.๑๖ เมตร ตามลำดับ แนวโน้มระดับน้ำท่า สถานีเชียงแสน มีแนวโน้มระดับน้ำเพิ่มขึ้น สถานีเชียงคาน สถานีหนองคาย

สถานีนครพนมสถานีมุกดาหาร สถานีอุบลราชธานี มีแนวโน้มระดับน้ำลดลง

**ระดับน้ำและคุณภาพน้ำของกลุ่มน้ำสงขลา** กลุ่มน้ำทะเลสาบสงขลา ปัจจุบันสถานการณ์น้ำในลำน้ำ โดยทั่วไปยังคงอยู่ในภาวะปกติ ระดับน้ำต่ำกว่าระดับ ตลิ่งลำสุตระดับ (น้ำในลำน้ำมีแนวโน้มลดลงทรงตัว/ วันที่ ๙ กุมภาพันธ์ ๒๕๖๐, / ( ปัจจุบันสถานการณ์น้ำท่วมคลี่คลายแล้ว อยู่ระหว่างการ ฟื้นฟู สถานการณ์น้ำท่า (๕ ก.พ.- ๙ ก.พ.๒๕๖๐) (ที่มา: กรมชลประทาน) สถานีคลองลำ อ.ศรีนครินทร์ จ.พัทลุง สถานีคลองน่วย อ.เมือง จ.พัทลุง สถานีคลองหวัะ อ.หาดใหญ่ จ.สงขลา สถานีคลองอู่ตะเภา อ.หาดใหญ่ จ.สงขลา สถานีคลองอู่ตะเภา อ.คลองหอยโข่ง จ.สงขลา สถานีคลองอู่ตะเภา อ.สะเตา จ.สงขลา วัดปริมาณน้ำได้ ๑๐.๙๑ ๑.๒๐ ๑.๓๒ ๑๑.๔๐ ๓๓.๗๕ และ ๑๒.๘๕ ลบม/วินาที

สถานีตรวจวัดระดับน้ำ (CCTV) ณ วันที่ ๙ กุมภาพันธ์ ๒๕๖๐ การตรวจวัดระดับน้ำจากกล้อง (CCTV) ระดับน้ำส่วนใหญ่อยู่ในเกณฑ์ปกติ

จังหวัด	สถานที่ตั้งกล้อง	แม่น้ำ/คูน้ำ	วิกฤติ	วิกฤติ	ระดับน้ำ (ม.รทก.)			สถานการณ์	หมายเหตุ
			น้ำแล้ง	น้ำท่วม	พ.ศ.2560				
			ระดับน้อยกว่า	ระดับมากกว่า	7 ก.พ.	8 ก.พ.	9 ก.พ.		
จ.สุโขทัย	สะพานศรีรัตนาลัย อ.ศรีรัตนาลัย	ยม	60.14	71.78	61.25	61.00	60.90	น้ำปกติ	↓
จ.สุโขทัย	สะพานพระแม่ย่า อ.เมือง	ยม	42.48	48.59	43.70	43.60	43.50	น้ำระดับน้ำแล้ง	↓
จ.อุตรดิตถ์	สะพานท่าเสา อ.เมือง	น่าน	49.22	56.91	55.30	55.60	55.60	น้ำปกติ	↔
จ.พิษณุโลก	สะพานสุพรรณกัลยา อ.เมือง	น่าน	33.98	44.52	36.75	36.75	37.10	น้ำปกติ	↑
จ.นครพนม	เทศบาล ต.นาแก อ.นาแก	ห้วยน้ำก่ำ/โขงอีสาน	139.05	142.42	141.13	141.13	141.03	น้ำปกติ	↓
จ.ขอนแก่น	บ้านเหล่านกขุม อ.เมือง	ชี	142.78	149.71	145.30	145.30	145.30	น้ำปกติ	↔
จ.บุรีรัมย์	สตึก อ.สตึก	มูล	123.13	128.76	125.00	125.00	125.00	น้ำปกติ	↔
จ.พระนครศรีอยุธยา	อ.เสนา	น้อย/เจ้าพระยา	2.00	5.00	1.00	1.10	0.60	น้ำปกติ	↓
จ.พระนครศรีอยุธยา	บ้านป้อม อ.พระนครศรีอยุธยา	เจ้าพระยา	-	-	0.40	0.40	0.15	น้ำปกติ	↓
จ.สุพรรณบุรี	สะพานวัดพระรูป อ.เมือง	ท่าจีน	-1.26	2.75	-0.26	-0.21	0.20	น้ำปกติ	↑
จ.ชัยนาท	สะพานสามง่ามท่าโบสถ์ อ.หันคา	ท่าจีน	10.69	12.83	11.32	11.42	11.42	น้ำปกติ	↔
จ.เพชรบุรี	เทศบาลเมืองเพชรบุรี อ.เมือง	เพชรบุรี	-	3.18	1.20	1.10	1.10	น้ำปกติ	↔
จ.ประจวบคีรีขันธ์	ร.ร.อนุบาลบางสะพาน อ.บางสะพาน	คลองบางสะพาน/ชายฝั่งทะเลตะวันตก	-	3.30	1.05	1.00	1.00	น้ำปกติ	↔
จ.สงขลา	สถานีคลองอู่ตะเภาตอนล่าง อ.หาดใหญ่	ทะเลสาบสงขลา	-	-	0.70	0.70	0.50	น้ำปกติ	↓
จ.พัทลุง	สถานีคลองตะโหมด อ.ตะโหมด	ทะเลสาบสงขลา	-	-	22.30	22.30	22.30	น้ำปกติ	↔
จ.พัทลุง	สถานีลำปำ อ.เมือง	ทะเลสาบสงขลา	-	-	-1.20	-1.20	-1.30	น้ำปกติ	↓

\*N/A คือ อ่านค่าระดับจากไม้วัดระดับ (Staff) ไม่ได้ / ไม้วัดระดับ (Staff) ชำรุด

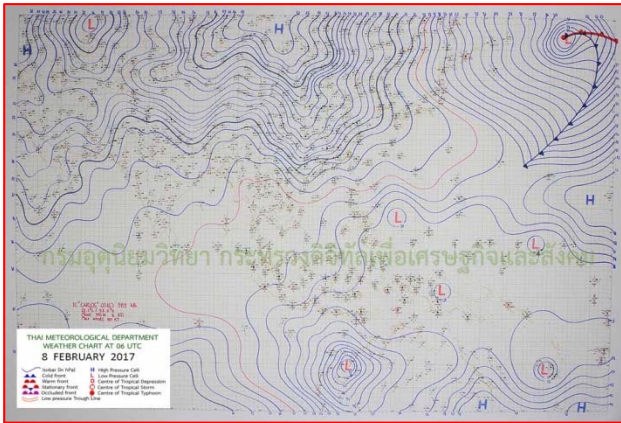
\*\* ระดับน้ำทะเลปานกลาง (Mean Sea Level) หรือ ร.ท.ก. เป็นค่าการวัด ระดับน้ำทะเลขึ้นสูงสุด (High Tide : HT) และลงต่ำสุด (Low Tide : LT) ของแต่ละวัน ในช่วงระยะเวลาที่กำหนด แล้วนำค่าเฉลี่ยเป็นระดับน้ำทะเลปานกลาง สำหรับระยะเวลาที่ทำการวัดโดยทั่วไปจะต้องวัดเป็นเวลา ๑๘.๖ ปี ตามวัฏจักรของน้ำ ระดับน้ำทะเลปานกลางของแต่ละบริเวณทั่วโลกอาจมีความสูงไม่เท่ากัน

ในประเทศไทยใช้เวลาในการวัด ๕ ปี โดยเลือกที่ตำบลเกาะหลัก จังหวัดประจวบคีรีขันธ์ เป็นที่วัด แล้วนำมาหาค่าเฉลี่ย เพื่อใช้เป็นค่าระดับน้ำทะเลปานกลาง ให้มีค่า ๐.๐๐๐ เมตร ทำการถ่ายโยงมายังหมุด BM-A (ซึ่งถือว่าเป็นหมุดหลักฐานหมุดแรกของประเทศไทย) ซึ่งมีค่าระดับน้ำทะเลปานกลาง ๑.๔๙๗๗ เมตร

ปริมาณน้ำฝนสูงสุด (มม.)

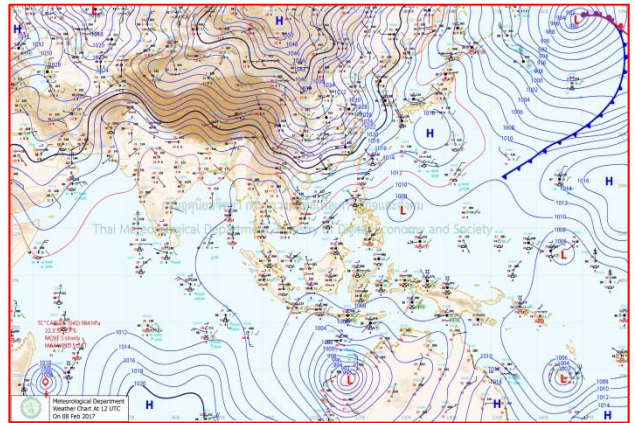
จังหวัด	๔ ก.พ.๕๙	๕ ก.พ.๕๙	๖ ก.พ.๕๙	๗ ก.พ.๕๙	๘ ก.พ.๕๙
จ.นครสวรรค์	-	-	-	-	-
จ.ชัยนาท	-	-	-	-	-
จ.พระนครศรีอยุธยา	-	-	-	-	-
จ.สุพรรณบุรี	-	-	-	-	-
จ.ลพบุรี	-	-	-	-	-
จ.กาญจนบุรี	-	-	-	-	-
จ.ราชบุรี	-	-	-	-	-
จ.นครปฐม	-	-	-	-	-
จ.นนทบุรี	-	-	-	-	-
จ.ปทุมธานี	-	-	-	-	-
จ.สมุทรปราการ	-	-	-	-	-
จ.นครนายก	-	-	-	-	-
จ.ปราจีนบุรี	-	-	-	-	-
จ.สระแก้ว	-	-	-	-	-
จ.ฉะเชิงเทรา	-	-	-	-	-
จ.ชลบุรี	-	-	-	-	-
จ.ระยอง	-	-	-	-	-
จ.จันทบุรี	-	-	-	-	-
จ.ตราด	-	-	-	-	-
จ.เพชรบุรี	-	-	-	-	-
จ.ประจวบคีรีขันธ์	-	-	-	-	-
จ.ชุมพร	-	-	-	-	-
จ.สุราษฎร์ธานี	๑.๖	-	-	-	-
จ.นครศรีธรรมราช	๓.๕	๒๕.๒	-	-	-
จ.พัทลุง	-	๓๒.๐	-	-	-
จ.สงขลา	-	-	-	-	-
จ.ปัตตานี	-	-	-	-	-
จ.ยะลา	-	-	-	-	-
จ.นราธิวาส	๔๗.๐	-	-	-	-
จ.ระนอง	-	๓.๙	-	-	-
จ.พังงา	๘.๑	-	-	-	-
จ.กระบี่	-	๔.๐	-	-	-
จ.ภูเก็ต	๖.๕	-	-	-	-
จ.ตรัง	-	-	-	-	-
จ.สตูล	-	๐.๖	-	-	-

# แผนที่อากาศ



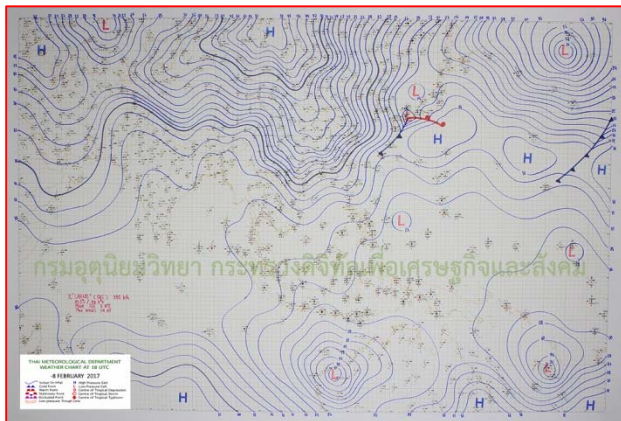
๘ ก.พ.๖๐ เวลา ๐๓:๐๐ น.

๑



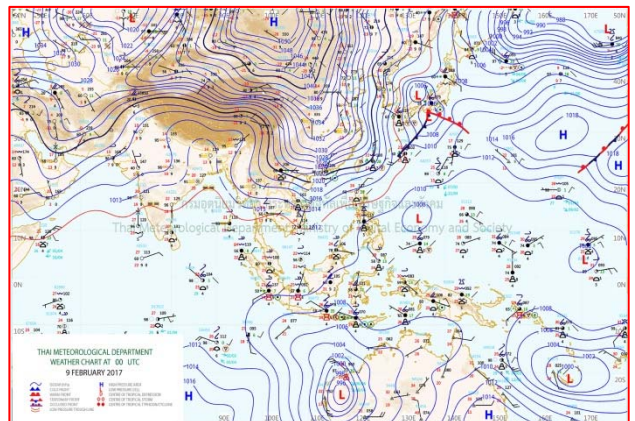
๘ ก.พ.๖๐ เวลา ๑๕:๐๐ น.

๒



๘ ก.พ.๖๐ เวลา ๑๘:๐๐ น.

๓



๙ ก.พ.๖๐ เวลา ๐๐:๐๐ น.

๔

รายงานปริมาณน้ำฝนจากกรมอุตุนิยมวิทยา

วันที่ 9 กุมภาพันธ์ 2560

รายงานฝน เวลา 07.00 น. ของวันที่ 8 กุมภาพันธ์ 2560

สถานีอุตุนิยมวิทยา					ปริมาณน้ำฝน24 ชม.(mm)	ปริมาณน้ำฝนสะสม(mm.)								
ภาคเหนือ					สูงสุด ของประเทศ	-	1,849.7	ภาคใต้ฝั่งตะวันออก						
สถานีอุตุนิยมวิทยา	ปริมาณน้ำฝน24 ชม.(mm)	ปริมาณน้ำฝนสะสม(mm.)	ปริมาณฝน ก.พ. (mm.)	สถานะฝนสะสม ปัจจุบันเทียบกับค่าเฉลี่ย 30 ปี	สูงสุด ของภาคเหนือ	-	88.3	สถานีอุตุนิยมวิทยา	ปริมาณน้ำฝน24 ชม.(mm)	ปริมาณน้ำฝนสะสม(mm.)	ปริมาณฝน ก.พ. (mm.)	สถานะฝนสะสม ปัจจุบันเทียบกับค่าเฉลี่ย 30 ปี		
					สูงสุด ของภาคกลาง	-	86.4						สูงสุด ของภาคตะวันออกเฉียงเหนือ	-
แม่ฮ่องสอน	ไม่มีฝน	11.1	6.0	สูงกว่า	สูงสุด ของภาคตะวันออก	-	123.8	เพชรบุรี	ไม่มีฝน	168.8	3.9	สูงกว่า		
ดอยอ่างขาง	ไม่มีฝน	23.2	***	***	สูงสุด ของภาคใต้ฝั่งตะวันออก	-	1,849.7	หนองพลับ สกษ.	-	267.3	17.3	สูงกว่า		
เชียงใหม่	ไม่มีฝน	74.5	13.8	สูงกว่า	สูงสุด ของภาคใต้ฝั่งตะวันตก	-	476.7	หัวหิน	ไม่มีฝน	242.2	15.3	สูงกว่า		
เชียงใหม่ สกษ.	ไม่มีฝน	72.4	13.2	สูงกว่า	ภาคตะวันออกเฉียงเหนือ				ประจวบคีรีขันธ์	ไม่มีฝน	478.5	21.8	สูงกว่า	
ทุ่งช้าง	ไม่มีฝน	76.2	15.3	สูงกว่า	สถานีอุตุนิยมวิทยา	ปริมาณน้ำฝน24 ชม.(mm)	ปริมาณน้ำฝนสะสม(mm.)	ปริมาณฝน ก.พ. (mm.)	สถานะฝนสะสม ปัจจุบันเทียบกับค่าเฉลี่ย 30 ปี	ชุมพร	ไม่มีฝน	606.4	44.7	สูงกว่า
พะเยา	-	63.0	9.2	สูงกว่า						สวี สกษ.	ไม่มีฝน	741.8	48.7	สูงกว่า
ห้วยผา	ไม่มีฝน	37.9	9.0	สูงกว่า	เลย สกษ.	ไม่มีฝน	8.9	16.3	ต่ำกว่า	สุราษฎร์ธานี	ไม่มีฝน	319.5	12.3	สูงกว่า
เด่น	ไม่มีฝน	36.8	6.5	สูงกว่า	หนองคาย	-	2.6	17.3	ต่ำกว่า	นครศรีธรรมราช	ไม่มีฝน	1,849.7	68.0	สูงกว่า
แม่สะเรียง	ไม่มีฝน	9.9	6.5	สูงกว่า	เลย	ไม่มีฝน	10.8	16.1	FALSE	นครศรีธรรมราช สกษ.	ไม่มีฝน	1,837.1	19.4	สูงกว่า
แม่ใจ สกษ.	-	-	7.6	ต่ำกว่า	อุดรธานี	-	5.7	22.0	ต่ำกว่า	สุราษฎร์ธานี สกษ.	ไม่มีฝน	762.3	33.3	สูงกว่า
เชียงใหม่	ไม่มีฝน	27.4	8.9	สูงกว่า	สกลนคร สกษ.	ไม่มีฝน	4.9	17.2	ต่ำกว่า	พระแสง สอท.	-	333.4	42.7	สูงกว่า
ลำปาง	-	80.4	8.8	สูงกว่า	สกลนคร	ไม่มีฝน	2.8	29.3	ต่ำกว่า	ฉวาง	ไม่มีฝน	487.6	39.0	สูงกว่า
ลำพูน	ไม่มีฝน	36.7	4.9	สูงกว่า	นครพนม	ไม่มีฝน	1.8	31.0	ต่ำกว่า	พิบูลย์ สกษ.	ไม่มีฝน	1,055.3	14.6	สูงกว่า
แพร่	-	27.1	8.8	สูงกว่า	นครพนม สกษ.	ไม่มีฝน	2.0	27.1	ต่ำกว่า	สงขลา	ไม่มีฝน	696.7	48.6	สูงกว่า
น่าน	ไม่มีฝน	43.8	11.9	สูงกว่า	หนองบัวลำภู	-	13.2	***	***	หาดใหญ่	ไม่มีฝน	441.2	24.4	สูงกว่า
น่าน สกษ.	ไม่มีฝน	41.3	8.7	สูงกว่า	ขอนแก่น	ไม่มีฝน	1.4	21.4	ต่ำกว่า	ดอนขันธ์ สกษ.	ไม่มีฝน	547.1	17.5	สูงกว่า
ลำปาง สกษ.	ไม่มีฝน	88.3	11.5	สูงกว่า	มหาสารคาม	-	6.4	15.0	ต่ำกว่า	สะเดา	ไม่มีฝน	300.8	29.1	สูงกว่า
อุดรดิตถ์	ไม่มีฝน	40.3	14.5	สูงกว่า	มุกดาหาร	ไม่มีฝน	0.9	17.4	ต่ำกว่า	ปัตตานี	ไม่มีฝน	637.5	32.0	สูงกว่า
สุโขทัย	ไม่มีฝน	44.6	6.9	สูงกว่า	ท่าพระ สกษ.	ไม่มีฝน	2.7	17.3	ต่ำกว่า	ยะลา สกษ.	ไม่มีฝน	774.8	***	***
ศรีสะเกษ สกษ.	ไม่มีฝน	42.7	5.5	สูงกว่า	กาฬสินธุ์	ไม่มีฝน	0.8	13.4	ต่ำกว่า	นราธิวาส	-	1,349.0	53.7	สูงกว่า
นลัมสิก	ไม่มีฝน	5.7	17.1	ต่ำกว่า	ชัยภูมิ	ไม่มีฝน	1.5	14.3	ต่ำกว่า	ภาคใต้ฝั่งตะวันตก				
แม่สอด	ไม่มีฝน	12.3	8.2	สูงกว่า	ร้อยเอ็ด สกษ.	ไม่มีฝน	4.0	15.8	ต่ำกว่า	สถานีอุตุนิยมวิทยา	ปริมาณน้ำฝน24 ชม.(mm)	ปริมาณน้ำฝนสะสม(mm.)	ปริมาณฝน ก.พ. (mm.)	สถานะฝนสะสม ปัจจุบันเทียบกับค่าเฉลี่ย 30 ปี
ตาก	ไม่มีฝน	43.9	8.7	สูงกว่า	ร้อยเอ็ด	ไม่มีฝน	6.6	19.2	ต่ำกว่า					
เชียงใหม่	ไม่มีฝน	31.7	7.7	สูงกว่า	อุบลราชธานี (ศูนย์ฯ)	ไม่มีฝน	0.8	15.4	ต่ำกว่า	ตะกั่วป่า	ไม่มีฝน	160.00	35.90	สูงกว่า
พิษณุโลก	ไม่มีฝน	22.1	13.5	สูงกว่า	อุบลราชธานี สกษ.	ไม่มีฝน	0.4	11.6	ต่ำกว่า	กระบี่	ไม่มีฝน	382.00	43.40	สูงกว่า
เพชรบูรณ์	ไม่มีฝน	57.3	16.1	สูงกว่า	ศรีสะเกษ	ไม่มีฝน	0.5	18.8	ต่ำกว่า	ภูเก็ต	ไม่มีฝน	324.40	23.90	สูงกว่า
กำแพงเพชร	ไม่มีฝน	11.7	13.1	สูงกว่า	ท่าตูม	-	4.5	16.1	ต่ำกว่า	ภูเก็ต (ศูนย์ฯ)	ไม่มีฝน	207.40	27.20	สูงกว่า
อุ้มผาง	ไม่มีฝน	7.6	9.1	ต่ำกว่า	นครราชสีมา	ไม่มีฝน	6.0	16.1	ต่ำกว่า	เกาะลันตา	-	250.70	18.00	สูงกว่า
พิจิตร สกษ.	ไม่มีฝน	69.9	12.5	สูงกว่า	สุรินทร์	ไม่มีฝน	6.0	11.5	ต่ำกว่า	ตรัง	ไม่มีฝน	382.10	20.80	สูงกว่า
ดอนมดแดง สกษ.	ไม่มีฝน	10.5	2.9	สูงกว่า	สุรินทร์ สกษ.	-	4.0	15.4	ต่ำกว่า	สตูล	ไม่มีฝน	206.20	45.80	สูงกว่า
วิเชียรบุรี	ไม่มีฝน	4.9	12.6	ต่ำกว่า	ไซคชัย	ไม่มีฝน	9.4	14.8	สูงกว่า	สรุปปริมาณฝนมาก	สถานีอุตุนิยมวิทยา	ปริมาณน้ำฝน24 ชม.(mm)	ปริมาณน้ำฝนสะสม(mm.)	
ภาคกลาง					ปากช่อง สกษ.	ไม่มีฝน	6.2	22.6	ต่ำกว่า					1
สถานีอุตุนิยมวิทยา	ปริมาณน้ำฝน24 ชม.(mm)	ปริมาณน้ำฝนสะสม(mm.)	ปริมาณฝน ก.พ. (mm.)	สถานะฝนสะสม ปัจจุบันเทียบกับค่าเฉลี่ย 30 ปี	นางรอง	ไม่มีฝน	2.9	19.6	ต่ำกว่า	2	อุ้มผาง	ไม่มีฝน	7.6	
					บุรีรัมย์	ไม่มีฝน	63.3	10.9	สูงกว่า	3	อุบลราชธานี สกษ.	ไม่มีฝน	0.4	
ภาคตะวันออก					ภาคตะวันออก				4	อุบลราชธานี (ศูนย์ฯ)	ไม่มีฝน	0.8		
นครสวรรค์	ไม่มีฝน	38.6	11.9	สูงกว่า	สถานีอุตุนิยมวิทยา	ปริมาณน้ำฝน24 ชม.(mm)	ปริมาณน้ำฝนสะสม(mm.)	ปริมาณฝน ก.พ. (mm.)	สถานะฝนสะสม ปัจจุบันเทียบกับค่าเฉลี่ย 30 ปี	5	อุทัยธานี	ไม่มีฝน	17.8	
ตากฟ้า สกษ.	ไม่มีฝน	48.6	21.5	สูงกว่า	นครนายก	ไม่มีฝน	10.2	***	***	ปริมาณฝนสูงสุด ฝนสะสมสูงสุด	พะเยา	-	63.0	
ชัยนาท สกษ.	ไม่มีฝน	10.4	11.2	สูงกว่า	ปราจีนบุรี	ไม่มีฝน	10.0	15.8	ต่ำกว่า		นครศรีธรรมราช	ไม่มีฝน	1,849.7	
อุทัยธานี	ไม่มีฝน	17.8	18.8	สูงกว่า	กาฬสินธุ์	ไม่มีฝน	12.2	24.9	ต่ำกว่า	ศูนย์ป้องกันวิกฤตน้ำ กรมทรัพยากรน้ำ ศูนย์เมขลา				
พระนครศรีอยุธยา	ไม่มีฝน	5.7	***	***	สระแก้ว	ไม่มีฝน	9.7	27.5	ต่ำกว่า					
บัวชุม	ไม่มีฝน	4.0	9.1	ต่ำกว่า	ฉะเชิงเทรา	ไม่มีฝน	18.5	14.5	สูงกว่า					
ปทุมธานี สกษ.	ไม่มีฝน	8.2	28.2	สูงกว่า	ชลบุรี	ไม่มีฝน	59.6	14.3	สูงกว่า					
สมุทรปราการ สกษ.	ไม่มีฝน	54.0	***	***	เกาะสีชัง	-	123.8	15.7	สูงกว่า					
ทองผาภูมิ	ไม่มีฝน	20.0	16.4	สูงกว่า	ทันทิมา	ไม่มีฝน	97.4	14.3	สูงกว่า					
สุพรรณบุรี	ไม่มีฝน	14.0	6.9	สูงกว่า	ลพบุรี	ไม่มีฝน	64.7	27.6	สูงกว่า					
ลพบุรี	ไม่มีฝน	14.1	6.9	สูงกว่า	สมุทรสาคร	ไม่มีฝน	86.4	***	***					
อุททอง สกษ.	ไม่มีฝน	21.4	14.9	สูงกว่า	กาฬสินธุ์	ไม่มีฝน	47.7	18.2	สูงกว่า					
สนามบินสุวรรณภูมิ	ไม่มีฝน	7.3	40.8	ต่ำกว่า	นครปฐม	ไม่มีฝน	35.7	7.8	สูงกว่า					
สมุทรสงคราม	ไม่มีฝน	86.4	***	***	กรุงเทพฯ บางนา สกษ.	ไม่มีฝน	42.1	26.2	สูงกว่า					
กาญจนบุรี	ไม่มีฝน	47.7	18.2	สูงกว่า	กรุงเทพฯ ท่าเรือคลองเตย	ไม่มีฝน	17.4	31.4	ต่ำกว่า					
นครปฐม	ไม่มีฝน	35.7	7.8	สูงกว่า	กรุงเทพฯ เทพมหานคร	ไม่มีฝน	45.1	20.0	สูงกว่า					
กรุงเทพฯ บางนา สกษ.	ไม่มีฝน	42.1	26.2	สูงกว่า	สนามบินดอนเมือง	ไม่มีฝน	-	9.0	ต่ำกว่า					
กรุงเทพฯ ท่าเรือคลองเตย	ไม่มีฝน	17.4	31.4	ต่ำกว่า	ปารัง	ไม่มีฝน	-	22.8	ต่ำกว่า					
กรุงเทพฯ เทพมหานคร	ไม่มีฝน	45.1	20.0	สูงกว่า	ราชบุรี	ไม่มีฝน	59.7	14.5	สูงกว่า					
สนามบินดอนเมือง	ไม่มีฝน	-	9.0	ต่ำกว่า										
ปารัง	ไม่มีฝน	-	22.8	ต่ำกว่า										
ราชบุรี	ไม่มีฝน	59.7	14.5	สูงกว่า										

สัญลักษณ์ \*\*\*ไม่มีข้อมูล - ยังไม่ได้รับรายงาน/ไม่มีข้อมูล/ไม่มีฝน

หมายเหตุ ได้รับรายงานเพิ่มเติมโดยการบันทึกของเจ้าหน้าที่เป็นรายวัน ณ เวลา 07:00 น.

ปริมาณฝนสูงสุดรายวัน - ไม่มี -



## อีสาน-กลาง-ตอ.หนาวเย็นลง กทม.มีหมอกบางตอนเช้า

กรมอุตุนิยมวิทยา รายงานลักษณะอากาศทั่วไป พยากรณ์อากาศ ๒๔ ชั่วโมงข้างหน้า ภาคตะวันออกเฉียงเหนือ ภาคกลาง และภาคตะวันออก จะมีฝนบางแห่งกับมีลมแรง หลังจากนั้นอุณหภูมิจะลดลง ๔-๖ องศาเซลเซียส ขอให้ประชาชนดูแลสุขภาพเนื่องจากอากาศเปลี่ยนแปลงและระมัดระวังการสัญจรผ่านบริเวณที่มีหมอกไว้ด้วย สำหรับภาคใต้ยังคงมีฝนน้อยอีก ๑ วัน พยากรณ์อากาศสำหรับประเทศไทยตั้งแต่เวลา ๐๖:๐๐ วันนี้ ถึง ๐๖:๐๐ วันพรุ่งนี้.

ภาคเหนือ อากาศเย็นถึงหนาวกับมีหมอกในตอนเช้า อุณหภูมิต่ำสุด ๑๓-๑๙ องศาเซลเซียส อุณหภูมิสูงสุด ๓๑-๓๖ องศาเซลเซียส บริเวณยอดดอยอากาศหนาวถึงหนาวจัด อุณหภูมิต่ำสุด ๓-๑๐ องศาเซลเซียส ลมเหนือ ความเร็ว ๑๐-๒๕ กม./ชม.

ภาคตะวันออกเฉียงเหนือ อากาศเย็นถึงหนาวกับมีหมอกบางในตอนเช้า อุณหภูมิจะเปลี่ยนแปลงเล็กน้อย อุณหภูมิต่ำสุด ๑๓-๒๐ องศาเซลเซียส อุณหภูมิสูงสุด ๓๓-๓๖ องศาเซลเซียส บริเวณยอดภูอากาศหนาว อุณหภูมิต่ำสุด ๘-๑๓ องศาเซลเซียส ลมตะวันออกเฉียงเหนือ ความเร็ว ๑๕-๓๐ กม./ชม.

ภาคกลาง อากาศเย็นกับมีหมอกบางในตอนเช้า อุณหภูมิจะสูงขึ้นเล็กน้อย อุณหภูมิต่ำสุด ๑๙-๒๓ องศาเซลเซียส อุณหภูมิสูงสุด ๓๕-๓๖ องศาเซลเซียส ลมตะวันตกเฉียงใต้ ความเร็ว ๑๕-๓๐ กม./ชม.

ภาคตะวันออก อากาศเย็นกับมีหมอกบางในตอนเช้า อุณหภูมิจะสูงขึ้นเล็กน้อย อุณหภูมิต่ำสุด ๒๑-๒๔ องศาเซลเซียส อุณหภูมิสูงสุด ๓๒-๓๖ องศาเซลเซียส ลมตะวันตก ความเร็ว ๑๕-๓๐ กม./ชม. ทะเลมีคลื่นสูงประมาณ ๑ เมตร

ภาคใต้ (ฝั่งตะวันออก) อากาศเย็น อุณหภูมิต่ำสุด ๒๐-๒๔ องศาเซลเซียส อุณหภูมิสูงสุด ๓๑-๓๔ องศาเซลเซียส ลมตะวันตกเฉียงเหนือ ความเร็ว ๑๕-๓๐ กม./ชม. ทะเลมีคลื่นสูงประมาณ ๑ เมตร

ภาคใต้ (ฝั่งตะวันตก) มีเมฆบางส่วน อุณหภูมิต่ำสุด ๑๙-๒๓ องศาเซลเซียส อุณหภูมิสูงสุด ๓๒-๓๕ องศาเซลเซียส ลมตะวันตกเฉียงเหนือความเร็ว ๑๕-๓๐ กม./ชม. ทะเลมีคลื่นสูงประมาณ ๑ เมตร

กรุงเทพมหานครและปริมณฑล อากาศเย็นกับมีหมอกบางในตอนเช้า อุณหภูมิจะสูงขึ้นเล็กน้อย อุณหภูมิต่ำสุด ๒๒-๒๔ องศาเซลเซียส อุณหภูมิสูงสุด ๓๔-๓๖ องศาเซลเซียส ลมตะวันตกเฉียงเหนือ ความเร็ว ๑๕-๓๐ กม./ชม.