

สรุปสถานการณ์น้ำของประเทศ วันที่ ๒๑ กันยายน ๒๕๖๐

๑. ฝน การคาดหมายปริมาณฝน (มิลลิเมตร) เดือน กันยายน ตุลาคม และพฤศจิกายน ๒๕๖๐ เปรียบเทียบกับค่าปกติ [ค่าปกติ = ค่าเฉลี่ยฝนในคาบ ๓๐ ปี (๒๕๒๔ - ๒๕๕๓)] มีรายละเอียดตามตาราง/

ภาค/เดือน (ปริมาณฝนคาดการณ์)	กันยายน		ตุลาคม		พฤศจิกายน	
	ค่าประมาณ (มม.)	ความหมาย	ค่าประมาณ (มม.)	ความหมาย	ค่าประมาณ (มม.)	ความหมาย
เหนือ	๒๐๐ - ๒๗๐ มม.	สูงกว่าค่าปกติ	๘๐ - ๑๓๐ มม.	ต่ำกว่าค่าปกติ	๑๐ - ๓๐ มม.	ต่ำกว่าค่าปกติ
ตะวันออกเฉียงเหนือ	๒๓๐ - ๓๒๐ มม.	สูงกว่าค่าปกติ	๖๐ - ๑๒๐ มม.	ต่ำกว่าค่าปกติ	๕ - ๒๐ มม.	ต่ำกว่าค่าปกติ
กลาง	๒๕๐ - ๓๒๐ มม.	สูงกว่าค่าปกติ	๑๓๐ - ๒๐๐ มม.	ต่ำกว่าค่าปกติ	๕ - ๓๐ มม.	ต่ำกว่าค่าปกติ
ตะวันออกเฉียงใต้	๓๐๐ - ๔๒๐ มม.	สูงกว่าค่าปกติ	๑๗๐ - ๒๖๐ มม.	ต่ำกว่าค่าปกติ	๑๕ - ๔๕ มม.	ต่ำกว่าค่าปกติ
ภาคใต้ฝั่งตะวันออก	๑๑๐ - ๑๖๐ มม.	ต่ำกว่าค่าปกติ	๒๒๐ - ๓๒๐ มม.	สูงกว่าค่าปกติ	๓๐๐ - ๔๕๐ มม.	ใกล้เคียงค่าปกติ
ภาคใต้ฝั่งตะวันตก	๓๔๐ - ๔๘๐ มม.	ต่ำกว่าค่าปกติ	๓๕๐ - ๔๕๐ มม.	สูงกว่าค่าปกติ	๑๔๐ - ๒๑๐ มม.	ต่ำกว่าค่าปกติ
กรุงเทพฯ และปริมณฑล	๓๔๐ - ๔๑๐ มม.	สูงกว่าค่าปกติ	๑๗๐ - ๒๖๐ มม.	ต่ำกว่าค่าปกติ	๑๕ - ๔๕ มม.	ต่ำกว่าค่าปกติ

ที่มาข้อมูล : กรมอุตุนิยมวิทยา พยากรณ์อากาศ ๓ เดือน (http://www.tmd.go.th/month_forecast.php)

ปริมาณฝน ณ วันที่ ๑๙ กันยายน ๒๕๖๐	หน่วย	เหนือ	กลาง	ต.เฉียงเหนือ	ตะวันออก	ตะวันตก	ใต้	ทั้งประเทศ
ฝนสูงสุด ๒๔ ชม.	มม.	๓.๐		๓๕.๕	๑.๐	๑๔.๙	๒๗.๕	๓๕.๕
สถานีอุตุนิยมวิทยา		กำแพงเพชร	ไม่มีฝน	มุกดาหาร	ปราจีนบุรี	ราชบุรี	สงขลา	มุกดาหาร
ฝนสะสมปี ๕๙	มม.	๙๙๑.๔ + ๑๙๒.๒	๙๘๕.๘ + ๙.๘	๑๑๗๕.๒ + ๓๑๗.๗	๑๓๘๑.๔ + ๒๙๖.๙	๗๕๑.๑ + ๑๖๓.๗	๑๑๗๙.๗ + ๖๙๔.๘	๑๑๑๕.๐ + ๒๒๔.๔
ฝนสะสมปี ๖๐	มม.	๑๑๘๓.๖ + ๑๖%	๙๘๑.๐ + ๐%	๑๔๙๓.๙ + ๒๖.๓%	๑๖๗๘.๓ + ๑๘%	๙๑๔.๘ + ๑๘%	๑๘๗๔.๔ + ๓๗%	๑๔๓๙.๓ + ๒๓%
ฝนสะสม ๓๐ ปี	มม.	๙๘๕.๗	๙๕๑.๕	๑๑๗๕.๗	๑๔๘๑.๓	๘๕๘.๘	๑๑๒๕.๒	๑๑๖๑.๐

ที่มาข้อมูล : กรมอุตุนิยมวิทยา สรุปลักษณะอากาศรายวัน (<http://www.tmd.go.th/climate/climate.php>)

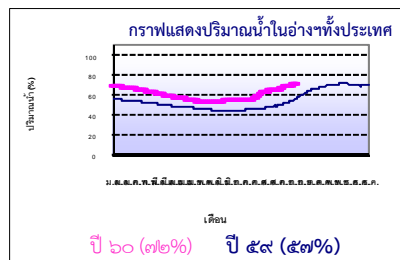
ปริมาณฝนสูงสุด ๒๔ ชม.เพิ่มเติม กรมอุตุนิยมวิทยาได้รายงานเพิ่มเติมโดยการบันทึกของเจ้าหน้าที่เป็นรายวัน ณ เวลา ๐๗.๐๐ น.ของวันนี้ : ปริมาณฝนสูงสุดเท่ากับ ๙๗.๕ มม. ที่ อ.ป่าดิว จ.ยโสธร

๒. น้ำในอ่างเก็บน้ำขนาดใหญ่



ปริมาณน้ำในอ่าง	หน่วย	เหนือ	กลาง	ต.เฉียงเหนือ	ตะวันออก	ตะวันตก	ใต้	ทั้งประเทศ
น้ำในอ่างปี ๕๙	ล้าน(ลบ.ม) %	๑๓,๐๔๖ ๕๓%	๖๔๒ ๔๗%	๔,๐๔๓ ๔๘%	๕๕๖ ๓๙%	๑๖,๗๘๗ ๖๓%	๕,๑๒๒ ๖๓%	๔๐,๒๘๔ ๕๗%
น้ำในอ่างปี ๖๐	ล้าน(ลบ.ม) %	๑๖,๕๘๐ + ๑๔%	๖๙๒ + ๙%	๖,๔๐๖ + ๒๙%	๙๖๓ + ๒๕%	๒๐,๕๑๖ + ๑๔%	๕,๗๓๖ + ๗%	๕๑,๐๑๗ + ๑๕%
๒๐ ก.ย. ๖๐		๖๗%	๕๑%	๗๗%	๖๔%	๗๗%	๗๐%	๗๒%
น้ำในอ่างปี ๕๙	ล้าน(ลบ.ม) %	๒๐,๕๓๕ - ๒๐%	๗๔๓ - ๙%	๔,๕๖๘ + ๑๓%	๘๘๒ - ๑๘%	๒๔,๒๐๗ - ๑๔%	๖,๗๙๔ - ๑๓%	๕๗,๗๒๙ - ๑๒%
๑๙ ก.ย. ๕๙		๘๗%	๕๕%	๖๐%	๕๒%	๙๑%	๘๓%	๘๕%

ที่มาข้อมูล : กรมชลประทาน ตารางสรุปข้อมูลอ่างขนาดใหญ่ทั่วประเทศ (http://water.rid.go.th/flood/flood/res_table.htm)



หมายเหตุ ๑. อ่างที่มีปริมาณน้ำต่ำกว่า ๕๐% ของความจุมี ๕ อ่าง คือ ๑.ลำตะคอง (๓๕%) ๒.แม่กวง (๓๕%) ๓.ป่าสักฯ (๔๖%) ๔.คลองสิียด (๔๖%) และ ๕.แก่งกระจาน (๔๗%)
๒. อ่างที่มีปริมาณน้ำเต็มกักตั้งแต่ ๘๐% ของความจุ ได้แก่ มี ๗ อ่าง คือ ๑.หนองปลาไหล (.๘๑%) ๒.ลำปาว (.๘๔%) ๓.บางพระ (.๘๘%) ๔.แก่งคุดคู้ (.๙๑%) ๕.แควน้อย (.๙๘%) ๖.น้ำพุ (๑๐๔%) และ ๗.น้ำอูน (๑๑๒%)

๓. สรุปสถานการณ์น้ำในแม่น้ำและลุ่มน้ำสำคัญ

กรมชลประทาน : (<http://www.rid.go.th/๒๐๑๙/>)

- **สรุปสถานการณ์น้ำทั่วประเทศ** (ศูนย์ปฏิบัติการน้ำอัจฉริยะ: สรุปสถานการณ์น้ำประจำวัน) (๒๐ ก.ย.๖๐) : **สถานีน้ำท่าที่อยู่ในเกณฑ์น้ำน้อย** ได้แก่ สถานี P.๗A จ.กำแพงเพชร, สถานี P.๑๗ จ.นครสวรรค์, สถานี N.๑ จ.น่าน, สถานี Kgt.๑๐ จ.สระแก้ว และสถานี X.๑๕๘ จ.ชุมพร **สถานีน้ำท่าที่อยู่ในเกณฑ์ปกติ** ได้แก่ สถานี P.๑ จ.เชียงใหม่, สถานี Y.๑ C จ.แพร่, สถานี N.๕A จ.พิษณุโลก, สถานี M.๙ จ.ศรีสะเกษ, สถานี Kgt.๓๖.ปราจีนบุรี, สถานี X.๓๗A จ.สุราษฎร์ธานี และสถานี X.๑๑๙A จ.นราธิวาส **สถานีน้ำท่าที่อยู่ในเกณฑ์น้ำท่วม** ได้แก่ สถานี M.๗ จ.อุบลราชธานี **สถานีน้ำท่าที่อยู่ในเกณฑ์น้ำมาก** ได้แก่ สถานี W.๔A จ.ตาก, สถานี Y.๑๖ จ.พิษณุโลก, สถานี N.๖๗ จ.นครสวรรค์ และ สถานี M.๖A จ.บุรีรัมย์ **แนวโน้มระดับน้ำ :** แม่น้ำปิง แม่น้ำวัง แม่น้ำยม แม่น้ำน่าน แม่น้ำมูล แม่น้ำพระสีถึง แม่น้ำบางปะกง แม่น้ำท่าตะเภา แม่น้ำตาปี และแม่น้ำโก-ลก มีแนวโน้มระดับน้ำลดลง

กรมทรัพยากรน้ำ : (<http://www.dwr.go.th/home>)

สำนักวิจัย พัฒนา และอุทกวิทยา (<http://division.dwr.go.th/brd/h/>)

- ระบบปฏิบัติการเฝ้าระวัง และเตือนภัยล่วงหน้า น้ำหลาก - ดินถล่ม (Early Warning) ณ วันที่ ๒๐ ก.ย.- ไม่มีการเตือนภัย -
- สถานการณ์น้ำในแม่น้ำโขง (MRC: Mekong River Commission, <http://ffw.mrcmekong.org/central.htm>) ณ วันที่ ๒๐ ก.ย.๖๐ ที่สถานีเชียงแสน เชียงคาน หนองคาย นครพนม มุกดาหาร และโขงเจียม วัดระดับน้ำได้ ๕.๕๗, ๑๑.๒๐, ๙.๔๗, ๙.๙๑, ๙.๙๔ และ ๑๒.๒๕ เมตร ตามลำดับ เปรียบเทียบกับตลิ่ง มีค่าเท่ากับ -๗.๒๓, -๔.๘๐, -๒.๗๓, -๒.๐๙ -๒.๕๖ และ -๒.๒๕ เมตร ตามลำดับ **แนวโน้มระดับน้ำท่า** สถานีเชียงแสน เชียงคาน หนองคาย นครพนม มุกดาหาร และโขงเจียม มีแนวโน้มระดับน้ำลดลง
ศูนย์ป้องกันวิกฤติน้ำ (<http://mekhala.dwr.go.th/> และ line:รายงานสถานการณ์น้ำ) : ระบบติดตามและเฝ้าระวังสถานการณ์น้ำ
- โครงการสำรวจจัดตั้งระบบตรวจวัดสถานภาพน้ำทางไกลอัตโนมัติ (ในกลุ่มน้ำ) ได้แก่

- สถานการณ์น้ำของสถานีโทรมาตรลุ่มน้ำเจ้าพระยา (ณ วันที่ ๑๓ ก.ย.๖๐) ลุ่มน้ำเจ้าพระยา ปัจจุบันสถานการณ์น้ำในลำน้ำ มีพื้นที่ประสบอุทกภัยที่ จ.พระนครศรีอยุธยา โดยระดับน้ำส่วนใหญ่ลดลงจากเมื่อวานเล็กน้อย
- สถานการณ์น้ำของสถานีโทรมาตรลุ่มน้ำยม-น่าน (ณ วันที่ ๑๕ ก.ย.๖๐) ลุ่มน้ำยม- ลุ่มน้ำน่าน ปัจจุบันสถานการณ์น้ำอยู่ในภาวะปกติ ระดับน้ำในลำน้ำยม ส่วนใหญ่มีแนวโน้มทรงตัว ส่วนลำน้ำน่าน ส่วนใหญ่มีแนวโน้มลดลง
- สถานการณ์น้ำของสถานีโทรมาตรลุ่มน้ำบางปะกง-ปราจีนบุรี (ณ วันที่ ๒๐ ก.ย.๖๐) ลุ่มน้ำบางปะกง-ลุ่มน้ำปราจีนบุรี ปัจจุบันสถานการณ์น้ำในลำน้ำโดยทั่วไปยังคงอยู่ในภาวะปกติ (ระดับน้ำต่ำกว่าระดับตลิ่งต่ำสุด) ระดับน้ำในลำน้ำบางปะกง และลำน้ำปราจีนบุรี ส่วนใหญ่มีแนวโน้มลดลง
- สถานการณ์น้ำของสถานีโทรมาตรลุ่มน้ำโขง ชี มูล (ณ วันที่ ๑๘ ก.ย.๖๐) ลุ่มน้ำโขง ชี มูล ปัจจุบันสถานการณ์น้ำในลำน้ำ ส่วนใหญ่อยู่ในภาวะปกติ (ระดับน้ำต่ำกว่าระดับตลิ่งต่ำสุด) โดยมีสถานีที่มีระดับน้ำอยู่ในเกณฑ์เสี่ยง ได้แก่ อ.สตึก จ.บุรีรัมย์ สถานีที่มีระดับน้ำอยู่ในเกณฑ์วิกฤติ ได้แก่ อ.เมือง จ.มหาสารคาม, อ.มหาชนะชัย จ.ยโสธร, อ.ทุ่งเขาหลวง จ.ร้อยเอ็ด และอ.เมือง จ.อุบลราชธานี ระดับน้ำในลำน้ำ ส่วนใหญ่มีแนวโน้มลดลง/ลดลงจากนั้นเพิ่มขึ้น
- สถานการณ์น้ำของสถานีโทรมาตรลุ่มน้ำทะเลสาบสงขลา (ณ วันที่ ๒๐ ก.ย.๖๐) ลุ่มน้ำทะเลสาบสงขลา ปัจจุบันสถานการณ์น้ำในลำน้ำโดยทั่วไปยังคงอยู่ในภาวะปกติ (ระดับน้ำต่ำกว่าระดับตลิ่งต่ำสุด) ระดับน้ำในลำน้ำส่วนใหญ่มีแนวโน้มเพิ่มขึ้นและลดลงบางพื้นที่
- โครงการพัฒนาระบบพยากรณ์และเตือนภัยทรัพยากรน้ำ ได้แก่
 - สถานการณ์น้ำของสถานีโทรมาตรลุ่มน้ำป่าสัก (ณ วันที่ ๒๐ ก.ย.๖๐) สถานการณ์ในลุ่มน้ำป่าสักทั่วไป อยู่ในภาวะปกติ
 - สถานการณ์น้ำของสถานีโทรมาตรลุ่มน้ำสะแกกรัง (ณ วันที่ ๒๐ ก.ย.๖๐) สถานการณ์ในลุ่มน้ำสะแกกรัง อยู่ในภาวะปกติ
- โครงการจัดตั้งศูนย์ปฏิบัติการและข้อมูลเพื่อการบริหารจัดการทรัพยากรน้ำ ได้แก่
 - สถานการณ์น้ำจากการเชื่อมโยงสัญญาณภาพจากกล้อง CCTV ณ วันที่ ๒๐ ก.ย.๖๐ : สถานการณ์น้ำทั่วไปอยู่ในเกณฑ์ปกติ แต่มีสถานีอยู่ในเกณฑ์เฝ้าระวังน้ำท่วม จำนวน ๓ สถานีได้แก่ สถานี ๐๗๐๑๑๘T แม่น้ำวังที่บ้านแม่สลิด ต.แม่สลิด อ.บ้านตาก จ.ตาก

๔. พายุหมุน (อุตุนิยมวิทยา) - ไม่มี -

๕. สถานการณ์น้ำ กรมป้องกันและบรรเทาสาธารณภัย (๒๐ ก.ย.) : สถานการณ์น้ำท่วม (เนื่องจากอิทธิพลของพายุทกซูรี ทำให้เกิดฝนตกหนัก และน้ำไหลหลาก ระหว่างวันที่ ๑๕-๑๘ ก.ย. ได้แก่ จ.กาฬสินธุ์ ได้แก่ อ.สมเด็จ ต.หนองแวง ต.ลำห้วยหลวง,อ.เมืองฯ ต.นาจารย์,อ.หนองกุงศรี ต.หนองกุงศรี, อ.ห้วยผึ้ง ต.หนองอีบุตร ต.คางบง ต.นิคมห้วยผึ้ง,อ.นาาม ต.ยอดแกง ต.สงเปือย, อ.ห้วยเม็ก ต.คำใหญ่ ต.โนนสะอาด,อ.นาขุ ต.นาขุ ต.ภูแล่นช้าง จ.พิษณุโลก ได้แก่ อ.เมืองฯ ค.โนนเมือง ต.บึงพระ,อ.พรหมพิราม ต.พรหมพิราม ต.ดงประคำ, อ.ชาติตระการ ต.ป่อภาค ต.ชาติตระการ, อ.วังทอง ต.ท่าหมื่นราม ต.ชัยนาม ต.บ้านกลาง ต.วังพิถล ต.ดินทอง ต.พันชันธ์ ต.วังนกแอ่น ต.แก่งโสภา ต.หนองพระ ต.วังทอง, อ.เนินมะปราง ต.ชมพู ประชาชนได้รับผลกระทบ ๑๘,๓๕๙ จ.สตูล ปัจจุบันยังคงมีน้ำท่วมขังพื้นที่ลุ่มต่ำ อ.ละงู และอ.เมืองฯ มีประชาชนได้รับผลกระทบ ๗๐๘ ครัวเรือน สถานการณ์น้ำท่วม (เนื่องจากอิทธิพลของลมมรสุม ต.เฉียงใต้ หย่อมความกดอากาศต่ำ และพายุโซนร้อนตาลัสและเจินกา ระหว่างวันที่ ๕ ก.ค.-๑๕ ส.ค.) ได้แก่ จ.กาฬสินธุ์ ปัจจุบันยังคงมีน้ำท่วมบ้านเรือนประชาชนพื้นที่อ.ฆ้องชัย ๑๓ ครัวเรือน จ.ร้อยเอ็ด ปัจจุบันยังคงมีน้ำท่วมบ้านเรือนประชาชนพื้นที่ อ.เสลภูมิ เชียงขวัญ จังหาร โพนชัย ทุ่งเขาหลวง ธวัชบุรี จำนวน ๕๖๘ ครัวเรือน จ.ยโสธร ปัจจุบันยังคงมีน้ำท่วมบ้านเรือนประชาชนพื้นที่ อ.เมืองฯ คำเขื่อนแก้ว มหาชนะชัย ค้อวัง จำนวน ๘๕ ครัวเรือน จ.อุบลราชธานี ปัจจุบันยังคงมีสถานการณ์น้ำท่วมในพื้นที่ ๒ อำเภอ. (เมืองฯ วารินชำราบ) จำนวน ๖๔ ครัวเรือน จ.พระนครศรีอยุธยา ปัจจุบันยังคงมีน้ำท่วมในพื้นที่ลุ่มต่ำนอกเขตคันกันน้ำ จ.กาฬสินธุ์ ยังคงมีน้ำท่วมบ้านเรือนประชาชน ที่ อ.ฆ้องชัย ๑๓ ครัวเรือน โดยปัจจุบันสถานการณ์คลี่คลายแล้ว สถานการณ์วิกฤติน้ำ (ข่าว) จ.สุโขทัย นายกเทศมนตรีเมืองสุโขทัย เปิดเผยว่า สถานการณ์น้ำท่วมในเขตเทศบาลเมืองสุโขทัย เริ่มคลี่คลายแล้ว น้ำที่ท่วมขังผิวการจราจรได้ลดลงเกือบสู่สภาวะปกติ แต่ทั้งนี้ ยังมีปัญหาอยู่บ้างในชุมชนในจุดลุ่มต่ำที่ท่วมเพียงเล็กน้อย โดยเจ้าหน้าที่ติดตั้งเครื่องสูบน้ำแรงสูบน้ำออกจากพื้นที่ ซึ่งคาดว่า อีก ๑-๒ วัน น่าจะแห้งทุกพื้นที่ ซึ่งน้ำท่วมครั้งนี้เขตเศรษฐกิจไม่ได้รับความเสียหาย กรุงเทพฯและปริมณฑล เกิดฝนตกหนักในหลายพื้นที่ของกรุงเทพมหานครและปริมณฑล ตั้งแต่ช่วงสายวันนี้ (๒๐ ก.ย.) ส่งผลให้การจราจรหลายเส้นทางชะลอตัวและเคลื่อนตัวช้า เนื่องจากทัศนวิสัยไม่ดี อีกทั้งยังมีน้ำท่วมขังพื้นผิวการจราจรเพื่อรอการระบาย เช่นที่ถนนสุขุมวิท แยกเทพารักษ์ ประชากรขาภูร์บำเพ็ญ ๒๔ และปากซอยอินทามระ ๕๑

๖. คาดการณ์สภาพอากาศ ๗ วัน (กรมอุตุนิยมวิทยา) ในช่วงวันที่ ๒๑-๒๓ ก.ย. บริเวณภาคกลางตอนล่างรวมทั้งกรุงเทพฯและปริมณฑล ภาคตะวันออก ภาคตะวันออกเฉียงเหนือตอนล่าง และภาคใต้ มีฝนเพิ่มขึ้น กับมีฝนตกหนักถึงหนักมากบางแห่ง สำหรับภาคเหนือมีฝนน้อย ส่วนในช่วงวันที่ ๒๔-๒๖ ก.ย. บริเวณภาคเหนือ ภาคกลาง ภาคตะวันออกเฉียงเหนือมีฝนเพิ่มขึ้น และมีฝนตกหนักบางแห่ง สำหรับทะเลอันดามันและอ่าวไทยตอนบนมีคลื่นสูง ๒-๓ เมตร

๗. พื้นที่ที่ควรเฝ้าระวังเตือนภัยวิกฤติน้ำ(น้ำท่วม ภัยแล้ง) NASA (๒๔ ชั่วโมง): รายงานพื้นที่ที่อาจเกิดน้ำท่วม (๒๐ ก.ย.) ได้แก่ ภาคเหนือ คือ จ.ตาก และกำแพงเพชร ภาคตะวันออกเฉียงเหนือ คือ นครราชสีมา ขอนแก่น กาฬสินธุ์ มหาสารคาม สกลนคร นครพนม ร้อยเอ็ด ยโสธร อำนาจเจริญ บุรีรัมย์ สุรินทร์ ศรีสะเกษ อุบลราชธานี

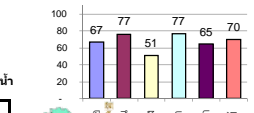
รายงานสรุปสภาพน้ำในอ่างเก็บน้ำขนาดใหญ่และขนาดกลาง

รายงานสถานการณ์ ณ. วันที่ 20 กันยายน 2560

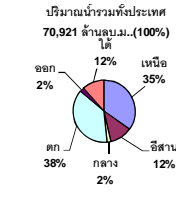
ปริมาณน้ำในอ่างที่ใช้การได้ในสัปดาห์นี้ + มากกว่า / - น้อยกว่า สัปดาห์ก่อน 1,009.76 ล้าน ลบ.ม.

สรุปสถานการณ์ปริมาณน้ำในอ่างเก็บน้ำที่ใช้ในกิจกรรมทั่วประเทศ น้อยกว่าปริมาณน้ำไหลเข้าอ่าง เมื่อเทียบกับสัปดาห์ที่ผ่านมา สถานการณ์อยู่ระหว่างเก็บกักน้ำ

% ปริมาณน้ำรวมแต่ละภาคปัจจุบัน



คงที่	-	อ่าง
ลดลง	9	อ่าง
เพิ่มขึ้น	29	อ่าง



เปรียบเทียบปริมาณน้ำรวมทั่วประเทศ ปัจจุบัน กับปี 60 และ ปี 59

วันที่ 20 กันยายน 2560 เท่ากับ 51,017 ล้าน ลบ.ม. หรือ เท่ากับ 72% ของปี 60 และ ปี 59

วันที่ 20 กันยายน 2559 เท่ากับ 40,284 ล้าน ลบ.ม. หรือ เท่ากับ 57%

ภาค	สถานการณ์ปริมาณน้ำในอ่าง				ปริมาณน้ำเปลี่ยนแปลง (ล้าน ม.³)	สถานะ
	ลดลง (แห่ง)	คงที่ (แห่ง)	เพิ่มขึ้น (แห่ง)	รวม (แห่ง)		
ภาคเหนือ	4	-	5	7	653.00	ปริมาณน้ำในอ่างเก็บน้ำเพิ่มขึ้น
ภาคตะวันออกเฉียงเหนือ	2	-	8	12	136.00	ปริมาณน้ำในอ่างเก็บน้ำเพิ่มขึ้น
ภาคกลาง	-	-	3	3	38.00	ปริมาณน้ำในอ่างเก็บน้ำเพิ่มขึ้น
ภาคตะวันออก	-	-	2	2	142.00	ปริมาณน้ำในอ่างเก็บน้ำเพิ่มขึ้น
ภาคใต้	1	-	9	10	38.76	ปริมาณน้ำในอ่างเก็บน้ำเพิ่มขึ้น
ภาคใต้	2	-	2	4	2.00	ปริมาณน้ำในอ่างเก็บน้ำเพิ่มขึ้น
รวมทั้งประเทศ	9	-	29	38	1009.76	ปริมาณน้ำในอ่างเก็บน้ำเพิ่มขึ้น

ภาค	อ่างเก็บน้ำ	ความจุที่ (ล้าน ม.³)	ปริมาณน้ำที่ใช้งานได้จริง (ล้าน ม.³)	ปริมาณน้ำในอ่าง (ล้าน ม.³)	%	ปัจจุบัน วันที่ 20 กันยายน 2560				สัปดาห์ก่อน วันที่ 14 กันยายน 2560				ปริมาณน้ำ + เพิ่มขึ้น - ลดลง (ล้าน ม.³)	สถานการณ์ในอ่าง		
						ปริมาณน้ำรวม วันที่ 20 กันยายน 2559		ปริมาณน้ำรวม		ปริมาณน้ำรวม		ปริมาณน้ำรวม					
						ปริมาณน้ำรวม (ล้าน ม.³)	%	ปริมาณน้ำรวม (ล้าน ม.³)	%	ปริมาณน้ำรวม (ล้าน ม.³)	%	ปริมาณน้ำรวม (ล้าน ม.³)	%				
ภาคเหนือ (7)																	
1	ภูมิพล (2)	ดาก	13,462	3,800	9,662	5,324	40%	7,844	58%	4,044	30%	7,566	56%	3,766	28%	278.00	เพิ่มขึ้น
2	สิริกิติ์ (2)	อุดรดิตถ์	9,510	2,850	6,660	6,744	71%	7,318	77%	4,468	47%	7,094	75%	4,244	45%	224.00	เพิ่มขึ้น
3	เขื่อนลพบุรี	ชัยภูมิ	265	12	253	120	45%	180	68%	168	63%	171	65%	159	60%	9.00	เพิ่มขึ้น
4	แม่งาว	เชียงใหม่	263	14	249	75	29%	93	35%	79	30%	81	31%	67	25%	12.00	เพิ่มขึ้น
5	ก๊วยหลิน	ลำปาง	106	3	103	76	72%	71	67%	68	64%	73	69%	70	66%	-2.00	ลดลง
6	กักคอง	ลำปาง	170	6	164	137	81%	154	91%	148	87%	157	92%	151	89%	-3.00	ลดลง
7	แควน้อย	พิษณุโลก	939	43	896	570	61%	920	98%	877	93%	785	84%	742	79%	135.00	เพิ่มขึ้น
รวมภาคเหนือ 34.85%																	
ภาคตะวันออกเฉียงเหนือ (12)																	
8	ห้วยหลวง	อุดรธานี	136	7	129	75	55%	105	77%	98	72%	96	71%	89	65%	9.00	เพิ่มขึ้น
9	น้ำจืด	สกลนคร	520	45	475	291	56%	580	112%	535	103%	569	109%	524	101%	11.00	เพิ่มขึ้น
10	น้ำพอง (2)	สกลนคร	165	8	157	58	35%	171	104%	163	99%	167	101%	159	96%	4.00	เพิ่มขึ้น
11	จุฬารัตน์ (2)	ชัยภูมิ	164	37	127	76	46%	125	76%	88	54%	113	69%	76	46%	12.00	เพิ่มขึ้น
12	อุบลรัตน์ (2)	ขอนแก่น	2,431	581	1,850	1,050	43%	1,859	76%	1,278	53%	1,823	75%	1,242	51%	36.00	เพิ่มขึ้น
13	ลำปาว	กาฬสินธุ์	1,980	100	1,880	1,011	51%	1,673	84%	1,573	79%	1,568	79%	1,468	74%	105.00	เพิ่มขึ้น
14	ลำโดมใหญ่	นครราชสีมา	314	22	292	62	20%	111	35%	89	28%	110	35%	88	28%	1.00	เพิ่มขึ้น
15	ลำพระเพลิง	นครราชสีมา	155	1	154	19	12%	85	55%	84	54%	89	57%	88	57%	-4.00	ลดลง
16	มูลขาม	นครราชสีมา	141	7	134	40	28%	84	60%	77	55%	83	59%	76	54%	1.00	เพิ่มขึ้น
17	ลำแจะ	นครราชสีมา	275	7	268	68	25%	157	57%	150	55%	160	58%	153	56%	-3.00	ลดลง
18	ลำน้ำพอง	บุรีรัมย์	121	3	118	50	41%	68	56%	65	54%	71	59%	68	56%	-3.00	ลดลง
19	สิรินธร (2)	อุบลราชธานี	1,966	831	1,135	1,243	63%	1,388	71%	557	28%	1,421	72%	590	30%	-33.00	ลดลง
รวมภาคตะวันออกเฉียงเหนือ 11.80%																	
ภาคกลาง (3)																	
20	ป่าสักชลสิทธิ์	ลพบุรี	960	3	957	523	54%	437	46%	434	45%	409	43%	406	42%	28.00	เพิ่มขึ้น
21	ห้วยเสลา	อุทัยธานี	160	17	143	52	33%	103	64%	86	54%	99	62%	82	51%	4.00	เพิ่มขึ้น
22	กระเสียว	สุพรรณบุรี	240	40	200	67	28%	152	63%	112	47%	146	61%	106	44%	6.00	เพิ่มขึ้น
รวมภาคกลาง 1.92%																	
ภาคตะวันออก (2)																	
23	ศรีนครินทร์ (2)	กาญจนบุรี	17,745	10,265	7,480	11,933	67%	14,054	79%	3,789	21%	13,960	79%	3,695	21%	94.00	เพิ่มขึ้น
24	วชิราลงกรณ (2)	กาญจนบุรี	8,860	3,012	5,848	4,854	55%	6,462	73%	3,450	39%	6,414	72%	3,402	38%	48.00	เพิ่มขึ้น
รวมภาคตะวันออก 37.51%																	
ภาคใต้ (6+4)																	
25	ขุนด่าน	นครนายก	224	5.00	219	156	70%	149	67%	144	64%	141	63%	136	61%	8.00	เพิ่มขึ้น
26	คลองลี้	ฉะเชิงเทรา	420	30.00	390	110	26%	195	46%	165	39%	193	46%	163	39%	2.00	เพิ่มขึ้น
27	บางพระ (3)	ชลบุรี	117	12.00	105	39	33%	103	88%	91	78%	101	86%	89	76%	2.00	เพิ่มขึ้น
28	หนองปลาไหล (3)	ระยอง	164	13.75	150	45	27%	133	81%	119	73%	128	78%	114	70%	5.00	เพิ่มขึ้น
29	ประแสร์ (3)	ระยอง	295	20.00	275	158	54%	227	77%	207	70%	213	72%	193	65%	14.00	เพิ่มขึ้น
30	มาบประชัน (3)	ระยอง	17	0.72	16	4	24%	9	53%	8	49%	9	53%	8.10	49%	0.04	เพิ่มขึ้น
31	หนองค้อ (3)	ระยอง	21	1.00	20	4	19%	22	100%	21	96%	21	97%	19.80	93%	0.70	เพิ่มขึ้น
32	ดอกกรวย (3)	ระยอง	79	3.00	76	23	29%	61	77%	58	73%	59	74%	55.75	70%	2.57	เพิ่มขึ้น
33	คลองใหญ่ (3)	ระยอง	45	3.00	42	26	56%	34	74%	31	67%	36	80%	33.21	73%	-2.55	ลดลง
34	นฤมิตรพัฒนา	ปราจีนบุรี	295	19.00	276	78	26%	156	53%	137	46%	149	51%	130.00	44%	7.00	เพิ่มขึ้น
รวมภาคใต้ 2.37%																	
ภาคใต้ (4)																	
35	แก่งกระจาน	เพชรบุรี	710	65	645	169	24%	334	47%	269	38%	341	48%	276	39%	-7.00	ลดลง
36	ปราณบุรี	ประจวบคีรีขันธ์	391	18	373	56	14%	202	52%	184	47%	205	52%	187	48%	-3.00	ลดลง
37	รัชชประภา (2)	สุราษฎร์ธานี	5,639	1,352	4,287	4,474	79%	4,286	76%	2,934	52%	4,277	76%	2,925	52%	9.00	เพิ่มขึ้น
38	บางยาง (2)	ยะลา	1,454	276	1,178	423	29%	914	63%	638	44%	911	63%	635	44%	3.00	เพิ่มขึ้น
รวมภาคใต้ 11.55%																	
รวมทั้งประเทศ 100%(38)																	

ที่มาข้อมูล : ตารางสรุปสภาพน้ำในอ่างเก็บน้ำขนาดใหญ่ทั่วประเทศ และ ตารางสรุปสภาพน้ำในอ่างเก็บน้ำภาคตะวันออกเฉียงเหนือ กรมชลประทาน

หมายเหตุ :

- อ่างเก็บน้ำขนาดใหญ่ หมายถึง อ่างเก็บน้ำที่มีความจุตั้งแต่ 100 ล้าน ลบ.ม. ขึ้นไป
- เป็นอ่างเก็บน้ำอยู่ในความรับผิดชอบของการไฟฟ้าฝ่ายผลิตแห่งประเทศไทย (10) นอกนั้นอยู่ในความรับผิดชอบของกรมชลประทาน (28)
- เป็นอ่างเก็บน้ำขนาดกลางที่มีความสำคัญต่อการอุตสาหกรรมและการประมง ของลุ่มน้ำชายฝั่งทะเลตะวันออก
- ที่มา : กรมชลประทาน และการไฟฟ้าฝ่ายผลิตแห่งประเทศไทย
- จังหวัดที่มีอ่างเก็บน้ำขนาดใหญ่มีจำนวน 26 จังหวัด ไม่มี 50 จังหวัด

รท. หมายถึง ระดับเก็บกักของอ่าง



ศูนย์ข้อมูล



ศูนย์ป้องกันกักตุนน้ำ กรมทรัพยากรน้ำ

ลำดับของเขื่อนตามความจุ

- ศรีนครินทร์ 2.ภูมิพล 3.สิริกิติ์ 4.วชิราลงกรณ 5.รัชชประภา
- ลพบุรี 7.สิรินธร 8.บางยาง 9.ลำปาว 10.ป่าสัก

ลำดับของเขื่อนตามปริมาณน้ำใช้การได้

- ภูมิพล 2.ศรีนครินทร์ 3.สิริกิติ์ 4.วชิราลงกรณ 5.รัชชประภา
- ลำปาว 7.ลพบุรี 8.บางยาง 9.สิรินธร 10.ป่าสัก