

สรุปสถานการณ์น้ำของประเทศ วันที่ ๒๗ กรกฎาคม ๒๕๖๐

๑. ฝน การคาดหมายปริมาณฝน (มิลลิเมตร) เดือน กรกฎาคม สิงหาคม และกันยายน ๒๕๖๐ เปรียบเทียบกับค่าปกติ [ค่าปกติ = ค่าเฉลี่ยฝนในคาบ ๓๐ ปี (๒๕๒๔ - ๒๕๕๓)] มีรายละเอียดตามตาราง/

ภาค/เดือน (ปริมาณฝนคาดการณ์)	กรกฎาคม		สิงหาคม		กันยายน	
	ค่าประมาณ (มม.)	ความหมาย	ค่าประมาณ (มม.)	ความหมาย	ค่าประมาณ (มม.)	ความหมาย
เหนือ	๑๓๐ - ๒๑๐ มม.	ใกล้เคียงค่าปกติ	๑๕๐ - ๒๕๐ มม.	สูงกว่าค่าปกติเล็กน้อย	๒๑๐ - ๒๕๐ มม.	สูงกว่าค่าปกติ
ตะวันออกเฉียงเหนือ	๒๑๐ - ๓๒๐ มม.	สูงกว่าค่าปกติ	๒๐๐ - ๓๐๐ มม.	ต่ำกว่าค่าปกติเล็กน้อย	๒๕๐ - ๓๓๐ มม.	สูงกว่าค่าปกติ
กลาง	๑๑๐ - ๑๙๐ มม.	ใกล้เคียงค่าปกติ	๑๓๐ - ๒๑๐ มม.	สูงกว่าค่าปกติเล็กน้อย	๒๒๐ - ๓๔๐ มม.	สูงกว่าค่าปกติ
ตะวันออกเฉียงใต้	๒๒๐ - ๓๕๐ มม.	สูงกว่าค่าปกติ	๑๖๐ - ๒๑๐ มม.	ต่ำกว่าค่าปกติ	๒๕๐ - ๔๐๐ มม.	สูงกว่าค่าปกติเล็กน้อย
ภาคใต้ฝั่งตะวันออก	๙๐ - ๑๖๐ มม.	สูงกว่าค่าปกติเล็กน้อย	๑๐๐ - ๑๗๐ มม.	สูงกว่าค่าปกติเล็กน้อย	๑๑๐ - ๑๗๐ มม.	ต่ำกว่าค่าปกติเล็กน้อย
ภาคใต้ฝั่งตะวันตก	๒๒๐ - ๓๕๐ มม.	ต่ำกว่าค่าปกติเล็กน้อย	๑๓๐ - ๔๖๐ มม.	ต่ำกว่าค่าปกติเล็กน้อย	๒๕๐ - ๓๕๐ มม.	ต่ำกว่าค่าปกติ
กรุงเทพฯ และปริมณฑล	๑๓๐ - ๒๑๐ มม.	ใกล้เคียงค่าปกติ	๑๖๐ - ๒๗๐ มม.	สูงกว่าค่าปกติเล็กน้อย	๓๒๐ - ๓๙๐ มม.	สูงกว่าค่าปกติเล็กน้อย

ที่มาข้อมูล : กรมอุตุนิยมวิทยา พยากรณ์อากาศ ๓ เดือน (http://www.tmd.go.th/month_forecast.php)

ปริมาณฝน ณ วันที่ ๒๕ กรกฎาคม ๒๕๖๐	หน่วย	เหนือ	กลาง	ต.เฉียงเหนือ	ตะวันออก	ตะวันตก	ใต้	ทั้งประเทศ
ฝนสูงสุด ๒๔ ชม.	มม.	๔๑.๑	๔๕.๕	๑๒๙.๗	๗๖.๓	๑๔.๙	๖๖.๙	๑๒๙.๗
สถานีอุตุนิยมวิทยา		วิเชียรบุรี เพชรบูรณ์	บัวชุม ลพบุรี	อุบลราชธานี (ศูนย์ฯ)	กบินทร์บุรี ปราจีนบุรี	ทองผาภูมิ กาญจนบุรี	ตะกั่วป่า พังงา	อุบลราชธานี (ศูนย์ฯ)
ฝนสะสมปี ๕๙	มม.	๕๘๖.๗ + ๑๘๖.๔	๕๔๙.๘ + ๑๓๖.๗	๗๐๔.๘ + ๒๔๐.๓	๘๕๓.๐ + ๓๓๘.๑	๔๗๐.๐ + ๑๓๕.๙	๗๘๘.๓ + ๖๔๒.๐	๖๘๔.๘ + ๓๑๑.๙
ฝนสะสมปี ๖๐	มม.	๗๖๘.๒ + ๒๔%	๖๘๖.๕ + ๒๐%	๙๕๕.๑ + ๒๕.๔%	๑๑๑.๐ + ๒๘%	๖๐๕.๙ + ๒๒%	๑๔๒๖.๓ + ๔๕%	๙๙๖.๘ + ๓๑%
ฝนสะสม ๓๐ ปี	มม.	๕๙๐.๓	๕๗๗.๓	๗๑๕.๓	๙๖๖.๐	๕๒๖.๙	๘๓๒.๙	๗๒๐.๗

ที่มาข้อมูล : กรมอุตุนิยมวิทยา สรุปลักษณะอากาศรายวัน (<http://www.tmd.go.th/climate/climate.php>)

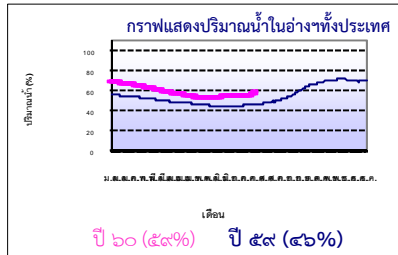
ปริมาณฝนสูงสุด ๒๔ ชม.เพิ่มเติม กรมอุตุนิยมวิทยาได้รายงานเพิ่มเติมโดยการบันทึกของเจ้าหน้าที่เป็นรายวัน ณ เวลา ๐๗.๐๐ น.ของวันนี้ : ปริมาณฝนสูงสุดเท่ากับ ๑๗๒.๒ มม. ที่ อุบลราชธานี สกช. ต.ท่าช้าง อ.สว่างวีระวงศ์ จ.อุบลราชธานี

๒. น้ำในอ่างเก็บน้ำขนาดใหญ่



ปริมาณน้ำในอ่าง	หน่วย	เหนือ	กลาง	ต.เฉียงเหนือ	ตะวันออก	ตะวันตก	ใต้	ทั้งประเทศ
น้ำในอ่างปี ๕๙	ล้าน(ลบ.ม) %	๘,๗๖๔ ๓๕%	๔๒๐ ๓๑%	๒,๖๔๐ ๓๒%	๓๙๗ ๒๖%	๑๕,๓๐๗ ๕๘%	๔,๘๒๘ ๕๙%	๓๒,๔๑๓ ๔๖%
น้ำในอ่างปี ๖๐	ล้าน(ลบ.ม) %	๑๒,๔๘๗ + ๑๕% ๕๐%	๖๒๔ + ๑๕% ๔๖%	๔,๗๘๗ + ๒๕% ๕๗%	๗๕๘ + ๒๔% ๕๐%	๑๗,๗๓๒ + ๙% ๖๗%	๕,๒๙๕ + ๖% ๖๕%	๔๑,๗๖๒ + ๑๓% ๕๙%
น้ำในอ่างปี ๕๙	ล้าน(ลบ.ม) %	๑๔,๕๕๒ - ๑๒% ๖๒%	๔๐๙ + ๑๖% ๓๐%	๓,๒๙๗ + ๑๔% ๔๓%	๖๙๒ - ๑๔% ๖๔%	๒๑,๔๕๔ - ๑๔% ๘๑%	๖,๕๘๕ - ๑๕% ๘๐%	๔๖,๘๘๘ - ๑๐% ๖๙%

ที่มาข้อมูล : กรมชลประทาน ตารางสรุปข้อมูลอ่างขนาดใหญ่ทั่วประเทศ (http://water.rid.go.th/flood/flood/res_table.htm)



หมายเหตุ ๑. อ่างที่มีปริมาณน้ำต่ำกว่า ๕๐% ของความจุมี ๑๑ อ่าง คือ ๑.แม่แก้ว (๑๘%) ๒.ลำตะคอง (๒๖%) ๓.ป่าสัก (๓๖%) ๔.คลองสิียด (๔๐%) ๕.ขุนด่านฯ (๔๑%) ๖.แก่งกระจาน (๔๓%) ๗.นฤปดินทรจินดา (๔๕%) ๘.แม้งัด (๔๕%) ๙.ภูมิพล (๔๗%) ๑๐.ปราจีนบุรี (๔๗%) ๑๑.มูลบน (๔๙%)

๒. อ่างที่มีปริมาณน้ำเก็บกักตั้งแต่ ๘๐% ของความจุ ได้แก่ มี ๒ อ่าง คือ ๑.หนองปลาไหล (๘๐%) และ ๒.น้ำอูน (๘๒%)

๓. สรุปสถานการณ์น้ำในแม่น้ำและลุ่มน้ำสำคัญ

กรมชลประทาน : (<http://www.rid.go.th/๒๐๐๙/>)

- **สรุปสถานการณ์น้ำทั่วประเทศ** (ศูนย์ประมวลวิเคราะห์สถานการณ์น้ำ: สรุปสถานการณ์น้ำประจำวัน) (๒๖ ก.ค.๖๐) : **สถานีน้ำท่าที่อยู่ในเกณฑ์น้ำน้อย** ได้แก่ สถานี P.๗A จ.กำแพงเพชร, สถานี P.๑๗ จ.นครสวรรค์, สถานี Kgt.๑๐ จ.สระแก้ว และสถานี X.๑๕๘ จ.อุพพรม, สถานี X.๓๗A จ.สุราษฎร์ธานี **สถานีน้ำท่าที่อยู่ในเกณฑ์ปกติ** ได้แก่ สถานี P.๑ จ.เชียงใหม่, สถานี W.๔A จ.ตาก, , สถานี Y.๑๖ จ.พิษณุโลก, สถานี N.๑๑ จ.น่าน, สถานี N.๕A จ.พิษณุโลก, สถานี N.๖๗ จ.นครสวรรค์, สถานี M.๖A จ.บุรีรัมย์, สถานี M.๙ จ.ศรีสะเกษ, สถานี Kgt.๓๖.ปราจีนบุรี และสถานี X.๑๐๙A จ.นราธิวาส **สถานีน้ำท่าที่อยู่ในเกณฑ์น้ำมาก** ได้แก่ สถานี Y.๑ C จ.แพร่ และสถานี M.๗ จ.อุบลราชธานี **แนวโน้มระดับน้ำ** : แม่น้ำปิง แม่น้ำพระสียง แม่น้ำบางปะกง และแม่น้ำตาปี มีแนวโน้มระดับน้ำลดลง แม่น้ำวัง แม่น้ำยม แม่น้ำน่าน แม่น้ำมูล แม่น้ำท่าตะเภา และแม่น้ำโก-ลก มีแนวโน้มระดับน้ำเพิ่มขึ้น

กรมทรัพยากรน้ำ : (<http://www.dwr.go.th/home>)

สำนักวิจัย พัฒนา และอุทกวิทยา (<http://division.dwr.go.th/brdhr/>)

- ระบบปฏิบัติการเฝ้าระวัง และเตือนภัยล่วงหน้า น้ำหลาก - ดินถล่ม (Early Warning) ณ วันที่ ๒๖ ก.ค. ๖๐ : **สถานีเตือนภัยระดับเฝ้าระวัง** ได้แก่ จ.เชียงใหม่ ที่บ้านปางบ้านถ้ำ ต.ป่าตึง อ.แม่ออน เตือนด้วยระดับน้ำฝน ระดับน้ำ ณ เวลา ๑๐.๑๕ น. เท่ากับ ๑.๖ เมตร. **จ.พิษณุโลก** ที่บ้านชมพูเหนือ ต.ชมพู อ.เนินมะปราง เตือนด้วยระดับน้ำ ระดับน้ำ ณ เวลา ๑๕.๐๐ น. เท่ากับ ๕.๔ เมตร. **จ.เพชรบูรณ์** ที่บ้านศรีรัตน ต.เข็กน้อย อ.เขาค้อ เตือนด้วยน้ำฝน ฝนสะสม ๑๒ ซม. ณ เวลา ๑๕.๐๐ น. เท่ากับ ๘๙.๕ มม. **สถานีเตือนภัยระดับเตือนภัย** ได้แก่ **จ.เชียงใหม่** ที่บ้านกองหลม ต.เมืองแหง อ.เวียงแหง เตือนด้วยน้ำฝน ฝนสะสม ๑๒ ซม. ณ เวลา ๑๕.๐๐ น. เท่ากับ ๐.๐ มม.

- สถานการณ์น้ำในแม่น้ำโขง (MRC: Mekong River Commission, <http://ffw.mrcmekong.org/central.htm>) ณ วันที่ ๒๖ ก.ค. ๖๐ ที่สถานีเชียงแสน เชียงคาน หนองคาย นครพนม มุกดาหาร และโขงเจียม วัดระดับน้ำได้ ๕.๖๒, ๑๑.๑๒, ๘.๕๒, ๙.๐๓, ๙.๑๒ และ ๑๒.๗๐ เมตร ตามลำดับ เปรียบเทียบกับตลิ่ง มีค่าเท่ากับ -๗.๑๘, -๔.๘๘, -๓.๖๘, -๒.๙๗, -๓.๓๘ และ -๑.๘๐ เมตร ตามลำดับ **แนวโน้มระดับน้ำท่า** สถานีเชียงคาน หนองคาย นครพนม มุกดาหาร และโขงเจียม มีแนวโน้มระดับน้ำเพิ่มขึ้น สถานีเชียงแสน มีแนวโน้มระดับน้ำลดลง

ศูนย์ป้องกันวิกฤติน้ำ (<http://mekhala.dwr.go.th/> และ [line](https://www.facebook.com/mekhala.dwr.go.th/):รายงานสถานการณ์น้ำ) : ระบบติดตามและเฝ้าระวังสถานการณ์น้ำ ประกอบด้วย

- โครงการสำรวจติดตั้งระบบตรวจวัดสถานการณ์น้ำทางไกลอัตโนมัติ (ในกลุ่มน้ำ) ได้แก่

- สถานการณ์น้ำของสถานีโทรมาตรลุ่มน้ำเจ้าพระยา (ณ วันที่ ๒๑ ก.ค.๖๐) ลุ่มน้ำเจ้าพระยา ปัจจุบันสถานการณ์น้ำในลำน้ำ มีพื้นที่ประสบภัยน้ำท่วมในจ.นครสวรรค์

พระนครศรีอยุธยา และอ่างทอง ระดับส่วนใหญ่มีระดับลดลงกว่าเมื่อวาน

- สถานการณ์น้ำของสถานีโทรมาตรลุ่มน้ำยม-น่าน (ณ วันที่ ๒๖ ก.ค.๖๐) ลุ่มน้ำยมและลุ่มน้ำน่าน ปัจจุบันสถานการณ์น้ำมีระดับสูงขึ้น แต่ยังไม่มีน้ำเอ่อล้นตลิ่ง

ระดับน้ำในลำน้ำยมและลำน้ำน่าน ส่วนใหญ่มีแนวโน้มเพิ่มขึ้น

- สถานการณ์น้ำของสถานีโทรมาตรลุ่มน้ำบางปะกง-ปราจีนบุรี (ณ วันที่ ๒๖ ก.ค.๖๐) ลุ่มน้ำบางปะกงและลุ่มน้ำปราจีนบุรี ปัจจุบันสถานการณ์น้ำในลำน้ำโดยทั่วไปยังคงอยู่ใน

ภาวะปกติ (ระดับน้ำต่ำกว่าระดับตลิ่งต่ำสุด) โดยระดับน้ำในลำน้ำบางปะกง และลำน้ำปราจีนบุรี ส่วนใหญ่มีแนวโน้มเพิ่มขึ้น

- สถานการณ์น้ำของสถานีโทรมาตรลุ่มน้ำโขง ชี มูล (ณ วันที่ ๑๗ ก.ค.๖๐) ลุ่มน้ำโขง ชี มูล ปัจจุบันสถานการณ์น้ำในลำน้ำโดยทั่วไปยังคงอยู่ในภาวะปกติ (ระดับน้ำ

ต่ำกว่าระดับตลิ่งต่ำสุด) ระดับน้ำในลำน้ำมีแนวโน้มเพิ่มขึ้น/ลดลง

- สถานการณ์น้ำของสถานีโทรมาตรลุ่มน้ำทะเลสาบสงขลา (ณ วันที่ ๒๖ ก.ค.๖๐) ลุ่มน้ำทะเลสาบสงขลา ปัจจุบันสถานการณ์น้ำในลำน้ำโดยทั่วไปยังคงอยู่ในภาวะปกติ (ระดับน้ำ

ต่ำกว่าระดับตลิ่งต่ำสุด) ระดับน้ำในลำน้ำส่วนใหญ่มีแนวโน้มเพิ่มขึ้น

- โครงการจัดตั้งศูนย์ปฏิบัติการและข้อมูลเพื่อการบริหารจัดการทรัพยากรน้ำ ได้แก่

- สถานการณ์น้ำจากการเชื่อมโยงสัญญาณภาพจากกล้อง CCTV ณ วันที่ ๒๖ ก.ค.๖๐ : สถานการณ์น้ำทั่วไปอยู่ในเกณฑ์ปกติ แต่มีสถานีเฝ้าระวังน้ำท่วม ได้แก่ สถานีสะพาน

โพทะเล อ.โพทะเล จ.พิจิตร

๔. พายุหมุน (อุตุนิยมวิทยา) เวลา ๐๗.๐๐ น.พายุดีเปรสชัน“เชินกา” ได้อ่อนกำลังลงเป็นหย่อมความกดอากาศต่ำกำลังแรง ปกคลุมบริเวณภาคตะวันออกเฉียงเหนือของประเทศไทย โดยมีทิศทางเคลื่อนตัวไปทางทิศตะวันตกอย่างช้าๆ (มีผลกระทบต่อประเทศไทย ตามประกาศ พายุโซนร้อน เชินกา (SONCA) (มีผลกระทบจนถึงวันที่ ๒๘ ก.ค.) ฉบับที่ ๑๔ ลว. ๒๖ ก.ค.๖๐ เวลา ๑๑.๐๐ น.) ส่วนพายุดีเปรสชันบริเวณมหาสมุทรแปซิฟิกด้านตะวันออกของประเทศไทยฟิลิปปินส์ และพายุไต้ฝุ่นในบริเวณมหาสมุทรแปซิฟิกตอนบน ไม่มีผลกระทบต่อประเทศไทย

๕. สถานการณ์น้ำ กรมป้องกันและบรรเทาสาธารณภัย สถานการณ์น้ำท่วม (๒๖ ก.ค.) ได้แก่ ๑) ผลกระทบจากเขื่อนเจ้าพระยาระบายน้ำ ได้แก่ จ.พระนครศรีอยุธยา ได้แก่ พื้นที่

อ.บางบาล เสนา บางปะอิน ผักไห่ พระนครศรีอยุธยา และบางไทร มีประชาชนได้รับผลกระทบน้ำ ๙,๙๗๒ ครัวเรือน ปัจจุบันระดับน้ำลดลง ๒) ผดุงหนักทำให้น้ำไหลหลาก ได้แก่

จ.พิจิตร พื้นที่ อ.ตะพานหิน ต.วังหลุม ต.หนองพยอม ต.ทุ่งโพธิ์, อ.วังทรายพูน ต.วังทรายพูน ต.หนองปลาไหล, อ.โพธิ์ประทับช้าง ต.วังจิก, อ.ทับคล้อ ต.ทับคล้อ, อ.สามง่าม ต.รังนก

พื้นที่การเกษตรได้รับผลกระทบ ๑,๐๑๐ ไร่ ประชาชนได้รับผลกระทบ ๒๖๖ ครัวเรือน ปัจจุบันระดับน้ำลดลงอย่างต่อเนื่อง จ.อุบลราชธานี ได้แก่ อ.โขงเจียม ต.หนองแสงไทย

ต.ห้วยยาง, อ.ศรีเมืองใหม่ ต.นาคา ต.คำไหล เจ้าหน้าที่และหน่วยงานที่เกี่ยวข้องเข้าให้การช่วยเหลือเบื้องต้นแล้ว จ.ร้อยเอ็ด ได้แก่ อ.เมืองฯ ทม.ร้อยเอ็ด เจ้าหน้าที่และหน่วยงาน

ที่เกี่ยวข้องเข้าให้การช่วยเหลือเบื้องต้นแล้ว กรมชลประทาน : สถานการณ์น้ำท่วม (๒๖ ก.ค.) ได้แก่ จ.พะเยา มีพื้นที่น้ำท่วมบริเวณ ต.ป่าซาง ต.ห้วยลาน อ.ดอกคำใต้

และต.ห้วยแก้ว ต.แม่ใจ อ.ภูพานยาว มีพื้นที่การเกษตรถูกน้ำท่วมประมาณ ๔,๕๐๐ ไร่ สำนักชลประทานที่ ๒ ส่งเครื่องสูบน้ำเข้าไปช่วยเหลือ จ.อุดรธานี มีพื้นที่น้ำท่วมบริเวณ ต.อุ่มจาน

อ.ประจักษ์ศิลปาคม ประมาณ ๒,๐๐๐ ไร่ และที่ ต.แซแล ต.เชียงแห้ว ต.พันดอน อ.กุมภวาปีรวม ๖๐๐ ไร่ การให้ความช่วยเหลือโดยเครื่องสูบน้ำ จ.กาฬสินธุ์ มีพื้นที่น้ำท่วมบริเวณ

บ้านดอนสนวน ต.หุบ พื้นที่ลุ่มต่ำ ประมาณ ๒,๐๐๐ ไร่ อ.เมืองได้รับ ผลกระทบจากลำน้ำป่าที่มีระดับสูงขึ้น จ.ร้อยเอ็ด น้ำเอ่อล้นตลิ่งท่วมพื้นที่ลุ่มต่ำบริเวณสถานี E.๙๒ ลำน้ำยัง

ต.วังหลวง อ.เสลภูมิ ประมาณ ๑,๐๐๐ ไร่ ยังไม่มีพื้นที่น้ำท่วมได้รับความเสียหาย น้ำเริ่มลดระดับลงประมาณ ชม.ละ ๒ ซม. จ.นครสวรรค์-ชัยนาท น้ำท่วมขังพื้นที่ฝั่งซ้ายคลองชัยนาท-

ป่าสัก กม.๑๒+๐๐๐ -๒๔+๒๐๐ ต.เนินมะกอก อ.พยุหะคีรี และต.หนองโพ อ.ตาคลี จ.นครสวรรค์ ต.ทางน้ำสาร และ ต.ไร่พัฒนา อ.มโนรมย์ จ.ชัยนาท พื้นที่ประมาณ ๒,๗๕๐ ไร่

สำนักงานชลประทานที่ ๑๐ ร่วมกับหน่วยงานท้องถิ่นกำจัดสิ่งกีดขวางทางน้ำ เพื่อเร่งระบายน้ำลงคลองระบายต่างๆ ทำให้น้ำท่วมขมข้น ลดลงอย่างรวดเร็ว คาดว่าจะเข้าสู่ภาวะปกติภายใน

๒ - ๓ วัน จ.สิงห์บุรี-ชัยนาท น้ำท่วมขัง ในเขตพื้นที่ลุ่มต่ำทุ่งเชียงราก ต.ชีน้ำร้าย อ.อินทร์บุรี จ.สิงห์บุรี ต.โพธิ์ตาก อ.สรรพยา จ.ชัยนาท พื้นที่ประมาณ ๑๕,๕๐๐ ไร่

ปัจจุบันสถานการณ์อยู่ในภาวะปกติแล้วและไม่มีพื้นที่เกษตรได้รับความเสียหาย สถานการณ์วิกฤติน้ำ (ข่าวปัจจุบัน) จ.เชียงราย หัวหน้าปภ.เชียงรายเปิดเผยว่า ขณะนี้ในพื้นที่

ปริมาณฝนลดน้อยลงแล้ว ทำให้สถานการณ์อุทกภัยในภาพรวมดีขึ้น โดยอุทกภัยครั้งนี้ยังไม่ได้รับรายงานในเรื่องของการบาดเจ็บหรือเสียชีวิต ส่วนใหญ่จะกระทบกับพื้นที่เกษตร

ของประชาชนเป็นหลัก โดยเฉพาะ อ.เมืองเชียงราย ที่ระดับน้ำในลำน้ำแม่กรณ์ซึ่งไหลผ่าน อ.เมือง เอ่อจนล้นตลิ่งบางจุด ส่งผลให้ยังมีน้ำท่วมขังอยู่ในบางพื้นที่ บางจุดระดับน้ำยังสูง

๔๐-๕๐ ซม. แต่มีแนวโน้มลดลงต่อเนื่อง ซึ่งคาดว่าถ้าไม่มีฝนลงมาเพิ่มสถานการณ์จะคลี่คลายกลับสู่ภาวะปกติได้ใน ๒-๓ วันนี้ จ.กาฬสินธุ์ ยังคงได้รับอิทธิพลจากพายุเชินกา

โดยฝนยังคงตกลงมาอย่างต่อเนื่อง ทำให้น้ำหลายสายภายในเขตเทศบาลเมืองกาฬสินธุ์มีน้ำท่วมขังการระบาย โดยเฉพาะ ที่บริเวณสี่แยกไฟแดง หน้าสำนักงานทรัพยากรธรรมชาติและ

สิ่งแวดล้อม จ.กาฬสินธุ์ สี่แยกพร้อมพรม ถนนหน้าสถานีขนส่ง จ.กาฬสินธุ์ สี่แยกไฟแดงโคกเรียงทางออกไป อ.สหัสขันธ์ และถนนข้างโรงเรียนเทศบาล ๑ ซึ่งเป็นจุดร้านอาหาร

หน้าโรงพยาบาลกาฬสินธุ์มีน้ำท่วมขังระดับสูงกว่า ๕๐ ซม.ทำให้รถเล็กสัญจรผ่านไปมายากลำบาก คาดว่าหากฝนที่ตกลงมาไม่ตกหนักติดต่อกันนานหลายชั่วโมง ระดับน้ำที่ท่วมขัง

ตามจุดต่าง ๆ ก็จะมีแนวโน้มเข้าสู่ภาวะปกติ ทั้งนี้ ทางเทศบาลเมืองกาฬสินธุ์ยังได้จัดเจ้าหน้าที่ พร้อมรถบรรทุก และเครื่องสูบน้ำไว้เฝ้าระวังน้ำท่วมตามจุดต่างๆ เพื่อให้ความช่วยเหลือ

ประชาชนหากเกิดสถานการณ์น้ำท่วมฉับพลันตลอด ๒๔ ชั่วโมงอีกด้วย จ.มหาสารคาม มีฝนตกร้อยละ ๘๐ ของพื้นที่ ซึ่งฝนได้ตกตั้งแต่ช่วงกลางดึกที่ผ่านมาต่อเนื่องมาจนถึงขณะนี้

ทำให้เกิดน้ำท่วมขังหลายจุด โดยเฉพาะถนนสายบริเวณมหาสารคามมีน้ำท่วมผิวการจราจร ๓ จุด ได้แก่ ช่วงบริเวณหลักกิโลเมตรที่ ๘๗ บ้านหนองหญ้าปล้อง บริเวณหลักกิโลเมตรที่ ๘๖

บ้านบ่อใหญ่ และบริเวณหลักกิโลเมตรที่ ๘๕ บ้านโนนสะอาด ต.บ่อใหญ่ อ.บรบือ จ.มหาสารคาม โดยน้ำได้ท่วมขังผิวการจราจรฝั่งขาเข้าอำเภอบรบือ รถยนต์ไม่สามารถผ่านได้

ทำให้เจ้าหน้าที่ต้องนำรถขุดเปิดถนนเส้นทาง และเปิดเลนคูขนานให้รถวิ่งสวนทางกัน ระยะทางประมาณ ๕ กิโลเมตร ทั้งนี้ คาดว่าจะมีฝนตกตลอดทั้งวัน ซึ่งเป็นผลมาจากอิทธิพลของ

พายุเชินกา แต่หากฝนไม่ตกลงมาเพิ่มคาดว่าจะใช้เวลาในการระบายน้ำประมาณ ๓-๕ ชั่วโมงจึงจะกลับเข้าสู่ภาวะปกติ และสามารถเปิดการจราจรได้ จ.นครพนม ระดับน้ำโขงยังคง

น่าเป็นห่วง อยู่ที่ระดับประมาณ ๑๐ เมตร ห่างจากจุดวิกฤติประมาณ ๓ เมตร คือที่ ระดับประมาณ ๑๓ เมตร เริ่มส่งผลให้ลำน้ำสาขาสายหลัก เริ่มมีปัญหาเอ่อล้น ไม่สามารถไหลลงสู่ลำน้ำ

โขงได้ เนื่องจากมีปริมาณน้ำสูง โดยเฉพาะลำน้ำก่ำ แม่น้ำสาขาสายหลักที่รองรับน้ำมาจากหนองหาน จ.สกลนคร ระยะทางยาวกว่า ๑๒๐ กม. รับน้ำหนองหาน ผ่าน อ.โพธิ์นาแก้ว

อ.โคกศรีสุพรรณ จ.สกลนคร ผ่านมายัง อ.นาแก อ.ธาตุพนม จ.นครพนม ก่อนลงสู่แม่น้ำโขง ที่ โครงการพัฒนาลุ่มน้ำก่ำตอนล่าง ตามแนวทางพระราชดำริ อ.ธาตุพนม จ.นครพนม

เริ่มประสบปัญหาน้ำเอ่อท่วมพื้นที่การเกษตรนาข้าวแล้วบางส่วน เนื่องจากน้ำหนองหานเริ่มมีปริมาณเกินความจุ ๑๐๐ เปอร์เซ็นต์ หากมีฝนตกลงมาอย่างหนักต่อเนื่อง จะส่งผลให้เกิด

ปัญหาน้ำเอ่อท่วมมากขึ้น ล่าสุดเจ้าหน้าที่เกี่ยวข้อง ลงพื้นที่ตรวจสอบประเมินสถานการณ์น้ำ จ.อุบลราชธานี หัวหน้าปภ.อุบลราชธานีเปิดเผยว่า หลังอิทธิพลจากพายุ “เชินกา”

พัดผ่านประเทศไทย พบว่าที่จ.อุบลราชธานี ตลอดช่วงคืนที่ผ่านมาได้มีฝนตกลงมาอย่างหนักทำให้มวลน้ำจากภูเขา ซึ่งตั้งอยู่ทางด้านเหนือของอ.น้ำยืน หลากผ่านลำคลอง เข้าท่วมถนน

ภายในหมู่บ้าน รวมถึงบ้านเรือนประชาชนบางส่วน ในพื้นที่ บ.ศรีบุญเรือง ต.น้ำยืน อ.น้ำยืน วัดระดับความสูงประมาณ ๘๐ ซม. - ๑ ม. ส่งผลกระทบกับชาวบ้านกว่า ๑๐๐ ครัวเรือน

ล่าสุด นายอำเภอเมืองได้ประสานขอความร่วมมือจาก องค์การปกครองส่วนท้องถิ่น (อปท.) และ ทหาร ในการเข้าช่วยเหลือเบื้องต้น จ.จันทบุรี ที่คลองวังไตนต อ.ท่าใหม่

และ คลองภักดีรำไพ อ.เมือง พบว่าทั้ง ๒ คลอง มีปริมาณน้ำเพิ่มสูงขึ้นอย่างต่อเนื่อง ทำให้ชลประทานจังหวัดจันทบุรี ต้องเปิดประตูระบายน้ำทั้ง ๕ บาน ของคลองวังไตนต และประตู

ระบายน้ำคลองภักดีรำไพ เพื่อเร่งพร่องน้ำให้ไหลลงสู่ทะเลให้มากที่สุด เนื่องจากในช่วงนี้ที่ จ.จันทบุรี มีฝนตกลงมาอย่างต่อเนื่อง และเพื่อเป็นการรองรับปริมาณฝนที่จะตกลงมาใหม่

อีกทั้งยังเป็นการป้องกันน้ำท่วมในพื้นที่

๖. คาดการณ์สภาพอากาศ ๗ วัน (กรมอุตุนิยมวิทยา) ในช่วงวันที่ ๒๖-๒๗ ก.ค. ประเทศไทยมีฝนตกชุกหนาแน่นกับมีฝนตกหนักถึงหนักมากบางแห่งในบริเวณภาคเหนือ

ภาคตะวันออกเฉียงเหนือ ภาคตะวันออก และภาคใต้ ส่วนในช่วงวันที่ ๒๘ ก.ค.- ๑ ส.ค. ประเทศไทยมีปริมาณฝนลดลงแต่ยังคงมีฝนตกหนักบางแห่งในภาคเหนือ ภาคตะวันออกเฉียงเหนือ

ภาคตะวันออกและภาคใต้ สำหรับในช่วงวันที่ ๒๖-๒๘ ก.ค. บริเวณทะเลอันดามันและอ่าวไทยตอนบนมีคลื่นสูง ๒-๓ เมตร ส่วนในช่วงวันที่ ๓๐ ก.ค.- ๑ ส.ค.

บริเวณทะเลอันดามันและอ่าวไทยตอนบนมีคลื่นสูงประมาณ ๒ เมตร

๗. พื้นที่ที่ควรเฝ้าระวังเดือนกัญญิกฤติน้ำ(น้ำท่วม กัญแล้ง) NASA (๒๔ ชั่วโมง): รายงานพื้นที่ที่อาจเกิดน้ำท่วม (๒๖ ก.ค.) ได้แก่ ภาคเหนือ คือ จ.แม่ฮ่องสอน เชียงใหม่ เชียงราย ลำพูน ลำปาง น่าน สุโขทัย อุตรดิตถ์ พิจิตร พิษณุโลก ตาก กำแพงเพชร และเพชรบูรณ์ ภาคตะวันออกเฉียงเหนือ คือ จ.เลย หนองคาย หนองบัวลำภู บึงกาฬ สกลนคร นครพนม มุกดาหาร ชัยภูมิ นครราชสีมา ขอนแก่น มหาสารคาม ร้อยเอ็ด ยโสธร มุกดาหาร อำนาจเจริญ บุรีรัมย์ สุรินทร์ ศรีสะเกษ และอุบลราชธานี ภาคกลาง คือ จ.ลพบุรี สระบุรี ปทุมธานี นนทบุรี นครนายก สมุทรปราการ นครสวรรค์ อุทัยธานี และสุพรรณบุรี ภาคตะวันออก คือ จ.ฉะเชิงเทรา สระแก้ว ปราจีนบุรี ชลบุรี จันทบุรี และตราด ภาคใต้ คือ จ.ประจวบคีรีขันธ์ ชุมพร ระนอง พังงา และสุราษฎร์ธานี กรมอุตุนิยมวิทยา ได้มีประกาศ “พายุโซนร้อน เซินกา (SONCA) (มีผลกระทบต่อจนถึงวันที่ ๒๕ ก.ค.) ฉบับที่ ๑๔ ลว. ๒๖ ก.ค.๖๐ เวลา ๑๑.๐๐ น. โดยสรุปว่า เมื่อเวลา ๐๑.๐๐ น. ของวันนี้ (๒๖ กรกฎาคม ๒๕๖๐) พายุดีเปรสชัน “เซินกา” (SONCA) บริเวณประเทศลาวได้เคลื่อนผ่านเข้ามาภาคตะวันออกเฉียงเหนือของประเทศไทย โดยมีศูนย์กลางอยู่บริเวณรอยต่อของจังหวัดนครพนมและมุกดาหาร หรือที่ละติจูด ๑๗.๐ องศาเหนือ ลองจิจูด ๑๐๔.๕ องศาตะวันออก มีความเร็วลมสูงสุดใกล้ศูนย์กลาง ประมาณ ๕๕ กม./ชม. และเมื่อเวลา ๐๗.๐๐ น. พายุนี้อ่อนกำลังลงเป็นหย่อมความกดอากาศต่ำกำลังแรงปกคลุมบริเวณภาคตะวันออกเฉียงเหนือ ภาคเหนือตอนล่าง และภาคกลางตอนบน คาดว่า หย่อมความกดอากาศต่ำนี้จะปกคลุมบริเวณดังกล่าวอย่างต่อเนื่อง และจะสลายตัวในวันที่ ๒๘ กรกฎาคม ๒๕๖๐ ลักษณะเช่นนี้ทำให้ประเทศไทยตอนบนจะมีฝนตกเป็นบริเวณกว้างกับมีฝนตกหนักถึงหนักมากหลายพื้นที่ ขอให้ประชาชนบริเวณดังกล่าวระวังอันตรายจากสภาวะฝนตกหนักถึงหนักมากซึ่งอาจทำให้เกิดน้ำท่วมฉับพลัน น้ำป่าไหลหลาก และน้ำล้นตลิ่งไว้ด้วย โดยมีพื้นที่ที่ได้รับผลกระทบตามภาค คือ ช่วงวันที่ ๒๖ ก.ค. ได้แก่ ภาคตะวันออกเฉียงเหนือ : จ.เลย หนองคาย บึงกาฬ อุตรดิตถ์ หนองบัวลำภู ขอนแก่น สกลนคร นครพนม มุกดาหาร มหาสารคาม ร้อยเอ็ด กาฬสินธุ์ ชัยภูมิ นครราชสีมา บุรีรัมย์ สุรินทร์ ศรีสะเกษ ยโสธร อำนาจเจริญ และอุบลราชธานี ภาคเหนือ : จ.แพร่ อุตรดิตถ์ สุโขทัย ตาก กำแพงเพชร พิษณุโลก พิจิตร และเพชรบูรณ์ ภาคกลาง : จ.สระบุรี ลพบุรี นครสวรรค์ อุทัยธานี ชัยนาท อ่างทอง สิงห์บุรี กาญจนบุรี และราชบุรี ภาคตะวันออก : จ.ปราจีนบุรี สระแก้ว ชลบุรี ระยอง จันทบุรี และตราด ช่วงวันที่ ๒๗-๒๘ ก.ค. ได้แก่ ภาคเหนือ : จ.แม่ฮ่องสอน เชียงใหม่ ลำพูน ลำปาง สุโขทัย กำแพงเพชร และ ตาก, ภาคตะวันออกเฉียงเหนือ : จ.เลย หนองบัวลำภู ชัยภูมิ นครราชสีมา อุตรดิตถ์ สกลนคร นครพนม กาฬสินธุ์ และมุกดาหาร, ภาคกลาง : จ.นครสวรรค์ อุทัยธานี กาญจนบุรี และราชบุรี ภาคตะวันออก : จ.ชลบุรี ระยอง จันทบุรี และตราด สำหรับมรสุมตะวันตกเฉียงใต้ที่พัดปกคลุมทะเลอันดามันและภาคใต้มีกำลังแรง ทำให้ภาคใต้มีฝนเพิ่มขึ้นและมีฝนตกหนักบางแห่ง กรมทรัพยากรธรณี ได้มีประกาศเฝ้าระวังภัยเหตุดินถล่มและน้ำป่าไหลหลากในพื้นที่ในลุ่มน้ำ (ระหว่างวันที่ ๒๕-๒๗ ก.ค.) ฉบับที่ ๑๓/๒๕๖๐ ลว. ๒๕ ก.ค. เวลา ๑๖.๑๕ น. ได้แก่ ลุ่มน้ำโขง คือ จ.อุดรธานี (อ.น้ำโสม นาเยือง) จ.เลย (อ.เมือง ด่านซ้าย นาแห้ว เชียงคาน ปากชม ภูเรือ ภูหลวง วังสะพุง) จ.หนองคาย (อ.สังคัม), ลุ่มน้ำชี คือ จ.หนองบัวลำภู (อ.สุวรรณคูหา) จ.ขอนแก่น (อ.ภูผาม่าน) จ.ชัยภูมิ (อ.เกษตรสมบูรณ์ หนองบัวแดง เทพสถิต) และลุ่มน้ำมูล คือ จ.อุบลราชธานี (อ.น้ำยืน บุณฑริก น้ำขุ่น นาจะหลวย) จ.ศรีสะเกษ (อ.ขุนหาญ ภูสิงห์) จ.นครราชสีมา (อ.สีคิ้ว ปากช่อง ปักธงชัย วังน้ำเขียว)

รายงานสรุปสภาพน้ำในอ่างเก็บน้ำขนาดใหญ่และขนาดกลาง

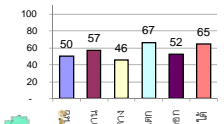
รายงานสถานการณ์ ณ. วันที่ 26 กรกฎาคม 2560

ปริมาณน้ำในอ่างที่ใช้การได้ในสัปดาห์นี้ + มากกว่า / - น้อยกว่า สัปดาห์ก่อน

1,404.87 ล้าน ลบ.ม.

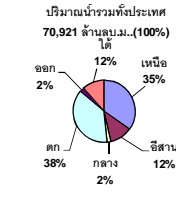
สรุปสถานการณ์ปริมาณน้ำในอ่างเก็บน้ำที่ใช้ในกิจกรรมทั่วประเทศ น้อยกว่าปริมาณน้ำไหลเข้าอ่าง เมื่อเทียบกับสัปดาห์ที่ผ่านมา สถานการณ์อยู่ระหว่างเก็บกักน้ำ

% ปริมาณน้ำรวมแต่ละภาคปัจจุบัน



สรุปสถานการณ์ปริมาณน้ำในอ่างฯ

คงที่	4	อ่าง
ลดลง	10	อ่าง
เพิ่มขึ้น	24	อ่าง



เปรียบเทียบปริมาณน้ำรวมทั่วประเทศ ปัจจุบัน กับ ปี 60 และ ปี 59

วันที่ 26 กรกฎาคม 2560 เท่ากับ 41,762 ล้าน ลบ.ม. หรือ เท่ากับ 59%

วันที่ 26 กรกฎาคม 2559 เท่ากับ 32,413 ล้าน ลบ.ม. หรือ เท่ากับ 46%

ภาค	สถานการณ์ปริมาณน้ำในอ่าง				ปริมาณน้ำเปลี่ยนแปลง (ล้าน ม.³)	สถานะ
	ลดลง (แห่ง)	คงที่ (แห่ง)	เพิ่มขึ้น (แห่ง)	รวม (แห่ง)		
ภาคเหนือ	1	1	5	7	634.00	ปริมาณน้ำในอ่างเก็บน้ำเพิ่มขึ้น
ภาคตะวันออกเฉียงเหนือ	3	3	6	12	272.00	ปริมาณน้ำในอ่างเก็บน้ำเพิ่มขึ้น
ภาคกลาง	3	-	-	3	-55.00	ปริมาณน้ำในอ่างเก็บน้ำลดลง
ภาคตะวันออก	-	-	2	2	509.00	ปริมาณน้ำในอ่างเก็บน้ำเพิ่มขึ้น
ภาคตะวันออก	1	-	9	10	55.87	ปริมาณน้ำในอ่างเก็บน้ำเพิ่มขึ้น
ภาคใต้	2	-	2	4	-11.00	ปริมาณน้ำในอ่างเก็บน้ำลดลง
รวมทั้งประเทศ	10	4	24	38	1404.87	ปริมาณน้ำในอ่างเก็บน้ำเพิ่มขึ้น

ภาค	อ่างเก็บน้ำ	ความจุที่รับกัก (ล้าน ม.³)	ปริมาณน้ำที่ใช้งานได้จริง (ล้าน ม.³)	ปริมาณน้ำในอ่าง (ล้าน ม.³)	%	ปัจจุบัน วันที่ 26 กรกฎาคม 2560				สัปดาห์ก่อน วันที่ 20 กรกฎาคม 2560				ปริมาณน้ำ + เพิ่มขึ้น - ลดลง (ล้าน ม.³)	สถานการณ์ในอ่าง		
						ปริมาณน้ำรวม		ปริมาณน้ำใช้การได้จริง		ปริมาณน้ำรวม		ปริมาณน้ำใช้การได้จริง					
						ปริมาณน้ำรวม (ล้าน ม.³)	%	ปริมาณน้ำใช้การได้จริง (ล้าน ม.³)	%	ปริมาณน้ำรวม (ล้าน ม.³)	%	ปริมาณน้ำใช้การได้จริง (ล้าน ม.³)	%				
ภาคเหนือ (7)																	
1	ภูมิพล (2)	ดาก	13,462	3,800	9,662	4,187	31%	6,260	47%	2,460	18%	6,079	45%	2,279	17%	181.00	เพิ่มขึ้น
2	สิริกิติ์ (2)	อุดรดิตถ์	9,510	2,850	6,660	3,983	42%	5,263	55%	2,413	25%	4,903	52%	2,053	22%	360.00	เพิ่มขึ้น
3	แม่จัน	เชียงใหม่	265	12	253	58	22%	120	45%	108	41%	106	40%	94	35%	14.00	เพิ่มขึ้น
4	แมกวง	เชียงใหม่	263	14	249	43	16%	48	18%	34	13%	48	18%	34	13%	-	คงที่
5	กัวลม	ลำปาง	106	3	103	40	38%	57	54%	54	51%	69	65%	66	62%	-12.00	ลดลง
6	กัวลอม	ลำปาง	170	6	164	46	27%	134	79%	128	75%	123	72%	117	69%	11.00	เพิ่มขึ้น
7	คาวน้อย	พิษณุโลก	939	43	896	407	43%	565	60%	522	56%	485	52%	442	47%	80.00	เพิ่มขึ้น
รวมภาคเหนือ 34.85%																	
ภาคตะวันออกเฉียงเหนือ (12)																	
8	ห้วยหลวง	อุดรธานี	136	7	129	31	23%	70	51%	63	46%	71	52%	64	47%	-1.00	ลดลง
9	น้ำจืด	สกลนคร	520	45	475	163	31%	426	82%	381	73%	400	77%	355	68%	26.00	เพิ่มขึ้น
10	น้ำพอง (2)	สกลนคร	165	8	157	30	18%	99	60%	91	55%	91	55%	83	50%	8.00	เพิ่มขึ้น
11	จำปาศักดิ์	ชัยภูมิ	164	37	127	57	35%	88	54%	51	31%	88	54%	51	31%	-	คงที่
12	อุบลรัตน์ (2)	ขอนแก่น	2,431	581	1,850	576	24%	1,304	54%	723	30%	1,309	54%	728	30%	-5.00	ลดลง
13	ลำปาว	กาฬสินธุ์	1,980	100	1,880	526	27%	1,143	58%	1,043	53%	1,032	52%	932	47%	111.00	เพิ่มขึ้น
14	ลำคอง	นครราชสีมา	314	22	292	61	19%	81	26%	59	19%	80	25%	58	18%	1.00	เพิ่มขึ้น
15	ลำพระเพลิง	นครราชสีมา	155	1	154	22	14%	87	56%	86	55%	94	61%	93	60%	-7.00	ลดลง
16	มูลขาม	นครราชสีมา	141	7	134	31	22%	69	49%	62	44%	69	49%	62	44%	-	คงที่
17	ลำแจะ	นครราชสีมา	275	7	268	44	16%	143	52%	136	49%	134	49%	127	46%	9.00	เพิ่มขึ้น
18	ลำนางรอง	บุรีรัมย์	121	3	118	58	48%	77	64%	74	61%	77	64%	74	61%	-	คงที่
19	สิรินธร (2)	อุบลราชธานี	1,966	831	1,135	1,041	53%	1,200	61%	369	19%	1,070	54%	239	12%	130.00	เพิ่มขึ้น
รวมภาคตะวันออกเฉียงเหนือ 11.80%																	
ภาคกลาง (3)																	
20	ป่าสักชลสิทธิ์	ลพบุรี	960	3	957	310	32%	341	36%	338	35%	389	41%	386	40%	-48.00	ลดลง
21	ห้วยเสลา	อุทัยธานี	160	17	143	42	26%	118	74%	101	63%	121	76%	104	65%	-3.00	ลดลง
22	กรมเสี้ยว	สุพรรณบุรี	240	40	200	68	28%	165	69%	125	52%	169	70%	129	54%	-4.00	ลดลง
รวมภาคกลาง 1.92%																	
ภาคตะวันออก (2)																	
23	ศรีนครินทร์ (2)	กาญจนบุรี	17,745	10,265	7,480	11,509	65%	12,861	72%	2,596	15%	12,728	72%	2,463	14%	133.00	เพิ่มขึ้น
24	วชิราลงกรณ (2)	กาญจนบุรี	8,860	3,012	5,848	3,798	43%	4,871	55%	1,859	21%	4,495	51%	1,483	17%	376.00	เพิ่มขึ้น
รวมภาคตะวันออก 37.51%																	
ภาคตะวันออก (6+4)																	
25	ขุนด่าน	นครนายก	224	5.00	219	80	36%	92	41%	87	39%	85	38%	80	36%	7.00	เพิ่มขึ้น
26	คลองลี้	ฉะเชิงเทรา	420	30.00	390	85	20%	169	40%	139	33%	152	36%	122	29%	17.00	เพิ่มขึ้น
27	บางพระ (3)	ชลบุรี	117	12.00	105	21	18%	83	71%	71	61%	78	67%	66	56%	5.00	เพิ่มขึ้น
28	หนองปลาไหล (3)	ระยอง	164	13.75	150	56	34%	131	80%	117	72%	127	78%	113	69%	4.00	เพิ่มขึ้น
29	ประแสร์ (3)	ระยอง	295	20.00	275	132	45%	150	51%	130	44%	142	48%	122	41%	8.00	เพิ่มขึ้น
30	มาบประชัน (3)	ระยอง	17	0.72	16	6	35%	9	56%	9	52%	9	55%	8.43	51%	0.21	เพิ่มขึ้น
31	หนองค้อ (3)	ระยอง	21	1.00	20	3	16%	16	74%	15	69%	13	63%	12.38	58%	2.44	เพิ่มขึ้น
32	ดอกกราม (3)	ระยอง	79	3.00	76	16	21%	64	80%	61	76%	63	79%	59.52	75%	1.22	เพิ่มขึ้น
33	คลองใหญ่ (3)	ระยอง	45	3.00	42	30	67%	31	68%	28	61%	37	81%	33.91	75%	-6.00	ลดลง
34	นฤมิตรพัฒนา	ปราจีนบุรี	295	19.00	276	23	8%	133	45%	114	39%	116	39%	97.00	33%	17.00	เพิ่มขึ้น
รวมภาคตะวันออก 2.37%																	
ภาคใต้ (4)																	
35	แก่งกระจาน	เพชรบุรี	710	65	645	211	30%	306	43%	241	34%	292	41%	227	32%	14.00	เพิ่มขึ้น
36	ปราณบุรี	ประจวบคีรีขันธ์	391	18	373	49	13%	183	47%	165	42%	178	46%	160	41%	5.00	เพิ่มขึ้น
37	รัชชประภา (2)	สุราษฎร์ธานี	5,639	1,352	4,287	4,071	72%	3,933	70%	2,561	46%	3,939	70%	2,567	46%	-6.00	ลดลง
38	บางยาง (2)	ยะลา	1,454	276	1,178	497	34%	873	60%	597	41%	897	62%	621	43%	-24.00	ลดลง
รวมภาคใต้ 11.55%																	
รวมทั้งประเทศ 100%(38)																	

ที่มาข้อมูล : ตารางสรุปสภาพน้ำในอ่างเก็บน้ำขนาดใหญ่ทั่วประเทศ และตารางสรุปสภาพน้ำในอ่างเก็บน้ำภาคตะวันออก กรมชลประทาน

หมายเหตุ :

- อ่างเก็บน้ำขนาดใหญ่ หมายถึง อ่างเก็บน้ำที่มีความจุตั้งแต่ 100 ล้าน ลบ.ม. ขึ้นไป
- เป็นอ่างเก็บน้ำอยู่ในความรับผิดชอบของการไฟฟ้าฝ่ายผลิตแห่งประเทศไทย (10) นอกนั้นอยู่ในความรับผิดชอบของกรมชลประทาน (28)
- เป็นอ่างเก็บน้ำขนาดกลางที่มีความสำคัญต่อการอุตสาหกรรมและการประปา ของลุ่มน้ำชายฝั่งทะเลตะวันออก
- ที่มา : กรมชลประทาน และการไฟฟ้าฝ่ายผลิตแห่งประเทศไทย
- จังหวัดที่มีอ่างเก็บน้ำขนาดใหญ่มีจำนวน 26 จังหวัด ไม่มี 50 จังหวัด

รท. หมายถึง ระดับเก็บกักของอ่าง



ศูนย์เผยแพร่



ศูนย์ป้องกันกักตุนน้ำ กรมทรัพยากรน้ำ

ลำดับของเขื่อนตามความจุ

1.ศรีนครินทร์ 2.ภูมิพล 3.สิริกิติ์ 4.วชิราลงกรณ 5.รัชชประภา

6.ลุมพินี 7.สิรินธร 8.บางยาง 9.ลำปาว 10.ป่าสัก

ลำดับของเขื่อนตามปริมาณน้ำใช้การได้

1.ภูมิพล 2.ศรีนครินทร์ 3.สิริกิติ์ 4.วชิราลงกรณ 5.รัชชประภา

6.ลำปาว 7.ลุมพินี 8.บางยาง 9.สิรินธร 10.ป่าสัก