



รายงานการเฝ้าระวังติดตามสถานการณ์น้ำ ๒๔ ชั่วโมง

ศูนย์ป้องกันวิกฤติน้ำ กรมทรัพยากรน้ำ กระทรวงทรัพยากรธรรมชาติและสิ่งแวดล้อม
โทรศัพท์ ๐ ๒๒๕๘ ๖๖๓๑ โทรสาร ๐ ๒๒๕๘ ๖๖๒๙ <http://www.dwr.go.th>

รายงานฉบับที่ ๗๔๓/๒๕๖๐

เวลา ๐๘.๐๐ น.

วันที่ ๑๓ มกราคม ๒๕๖๐

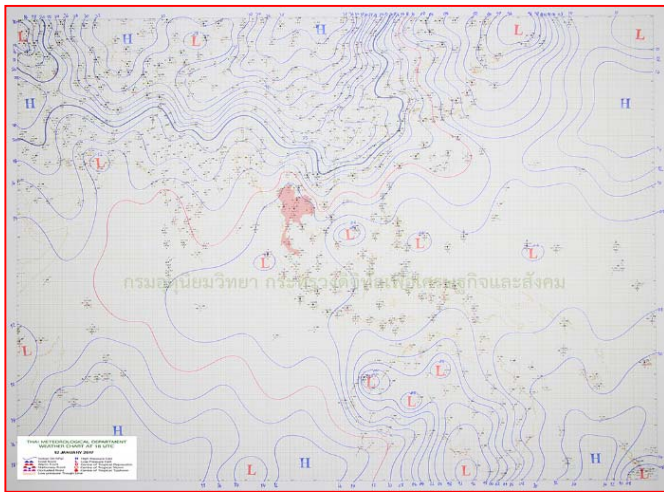
เรื่อง รายงานการเฝ้าระวังติดตามสถานการณ์น้ำ ๒๔ ชั่วโมง

เรียน รมว.ทส. เลขานุการ รมว.ทส. ปกท.ทส. รอง ปกท.ทส. อทน. รอง อทน. และหน่วยงานที่เกี่ยวข้อง

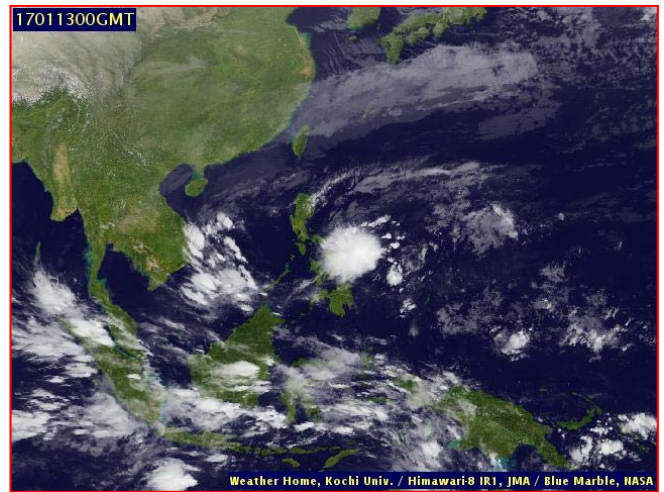
กรมทรัพยากรน้ำขอรายงานการเฝ้าระวังและติดตามสถานการณ์น้ำ ประจำวันที่ ๑๓ มกราคม ๒๕๖๐ ดังนี้

๑. สภาวะอากาศ ณ เวลา ๐๖.๐๐ น. (ที่มา: กรมอุตุนิยมวิทยา)

พยากรณ์อากาศ ๒๔ ชั่วโมงข้างหน้า บริเวณภาคเหนือตอนล่าง และภาคตะวันออกเฉียงเหนือ มีฝนตกในระยะนี้ ส่วนภาคใต้มีฝนตกน้อย

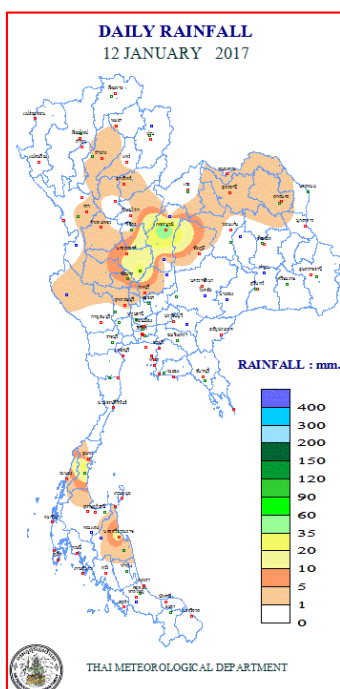


แผนที่อากาศ วันที่ ๑๓ ม.ค. ๒๕๖๐ เวลา ๐๖.๐๐ น.



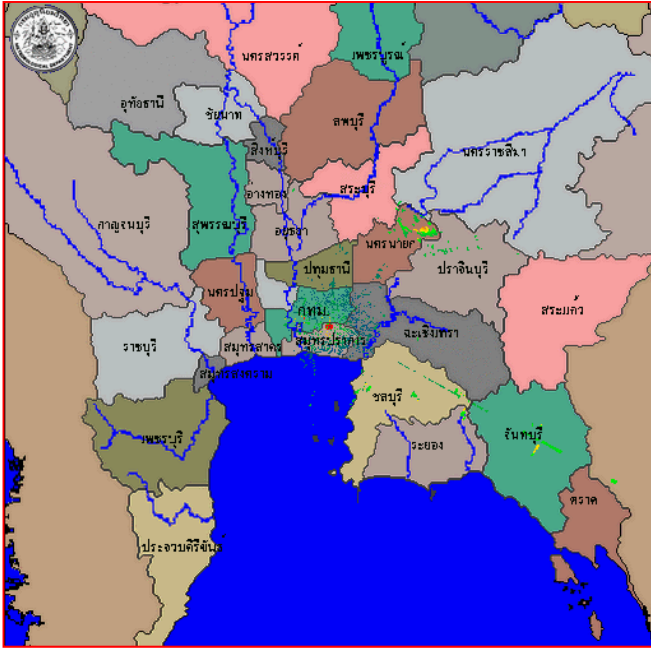
ภาพถ่ายจากดาวเทียม วันที่ ๑๓ ม.ค. ๒๕๖๐ เวลา ๐๗.๐๐ น.

๒. ปริมาณฝนสะสม ณ เวลา ๐๗.๐๐ น. (เมื่อวาน) - ๐๗.๐๐ น. (วันนี้) (ที่มา: กรมอุตุนิยมวิทยา)

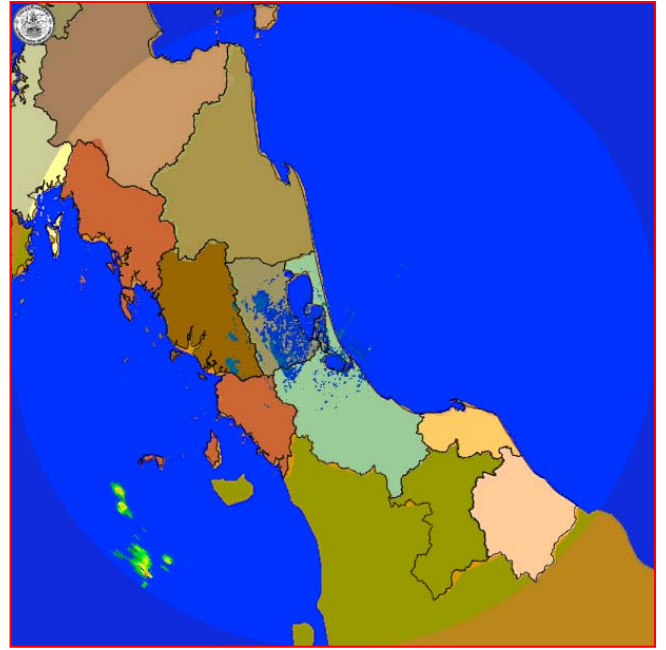


จุดตรวจวัด	ปริมาณฝน (มม.)
จ.เพชรบูรณ์	๕๓.๘
จ.ชุมพร (สวีส กษ.)	๒๕.๖
จ.นครสวรรค์ (ตากฟ้า กษ.)	๒๔.๗
จ.นครศรีธรรมราช	๑๕.๓
จ. (เถิน)	๖.๙
จ.ชัยนาท (สภ.)	๖.๔
จ.อุตรดิตถ์	๔.๑

๓. เรดาร์ตรวจอากาศ ณ วันที่ ๑๓ มกราคม ๒๕๖๐ (ที่มา: กรมอุตุนิยมวิทยา)



สถานีสุวรรณภูมิ เวลา ๐๗.๓๐ น.



สถานีสงขลา เวลา ๐๘.๓๐ น.

จากเรดาร์ตรวจอากาศ จะพบว่ามียกุ่มเมฆฝนกระจายบริเวณภาคเหนือ ภาคกลาง ภาคตะวันออก

๔. สถานการณ์น้ำในอ่างเก็บน้ำขนาดใหญ่ ณ วันที่ ๑๒ มกราคม ๒๕๖๐ (ที่มา: กรมชลประทาน)

สภาพน้ำในอ่างเก็บน้ำขนาดใหญ่ ปริมาณน้ำในอ่างฯ ๔๘,๖๔๔ ล้าน ลบ.ม. คิดเป็นร้อยละ ๖๙ (ปริมาณน้ำใช้การได้ ๒๕,๑๑๗ ล้าน ลบ.ม. คิดเป็นร้อยละ ๕๓) ปริมาณน้ำในอ่างฯ เทียบกับปี ๒๕๕๘ (๓๙,๑๒๒ ล้าน ลบ.ม. คิดเป็นร้อยละ ๕๕) มากกว่าปี ๒๕๕๘ จำนวน ๙,๕๒๒ ล้าน ลบ.ม. ปริมาณน้ำไหลลงอ่างฯ จำนวน ๕๕.๖๖ ล้าน ลบ.ม. ปริมาณน้ำระบายจำนวน ๘๔.๘๔ ล้าน ลบ.ม. สามารถรับน้ำได้อีก ๒๒,๑๑๓ ล้าน ลบ.ม. ในช่วงฤดูแล้งตั้งแต่วันที่ ๑ พฤศจิกายน ๒๕๕๙ ถึงปัจจุบัน ปริมาณน้ำไหลลงอ่างฯสะสม จำนวน ๕,๐๒๓ ลบ.ม. ปริมาณน้ำระบายสะสม จำนวน ๔,๖๔๙ ล้าน ลบ.ม.

อ่างเก็บน้ำ	ปริมาณ น้ำในอ่าง		ปริมาณ น้ำใช้การได้		ปริมาณ น้ำไหลลงอ่าง		ปริมาณ น้ำระบาย		ปริมาณน้ำ รับได้อีก (ล้าน ม. ^๓) <small>(ความจุที่ รนส.- ปริมาณน้ำ ปัจจุบัน)</small>
	ปริมาณ (ล้าน ม. ^๓)	% น้ำเก็บ กัก	ปริมาณ (ล้าน ม. ^๓)	% น้ำใช้ การ	วันนี้ (ล้าน ม. ^๓)	เมื่อวาน (ล้าน ม. ^๓)	วันนี้ (ล้าน ม. ^๓)	เมื่อวาน (ล้าน ม. ^๓)	
๑.ภูมิพล	๖,๙๓๘	๕๒	๓,๑๓๘	๓๒	๖.๓๘	๔.๖๕	๑๑.๐๐	๑๑.๐๐	๖,๕๒๔
๒.สิริกิติ์	๗,๐๘๕	๗๔	๔,๒๓๕	๖๔	๗.๘๐	๗.๗๘	๒๕.๐๐	๒๕.๐๐	๓,๕๕๕
๓.จุฬาภรณ์	๑๕๐	๙๑	๑๑๓	๘๙	๐.๒๔	๐.๑๓	๐.๐๐	๐.๐๐	๕๗
๔.อุบลรัตน์	๒,๐๑๖	๘๓	๑,๔๓๕	๗๘	๓.๕๐	๐.๐๐	๘.๘๔	๘.๑๙	๔๑๕
๕.ลำปาว	๑,๐๔๗	๕๓	๙๔๗	๕๐	๐.๐๐	๐.๐๐	๔.๖๘	๔.๖๗	๑,๔๐๓
๖.สิรินธร	๑,๕๕๒	๗๘	๗๑๑	๖๓	๑.๘๘	๑.๘๘	๑.๐๗	๒.๓๑	๔๒๔
๗.ป่าสักชลสิทธิ์	๘๑๐	๘๔	๘๐๗	๘๔	๑.๖๕	๒.๔๓	๖.๔๙	๕.๖๓	๑๕๐
๘.ศรีนครินทร์	๑๓,๕๖๐	๗๖	๓,๒๙๕	๔๔	๙.๖๖	๘.๖๗	๕.๙๙	๕.๙๙	๕,๒๙๐
๙.ชีรีลาดกรอง	๕,๖๑๕	๖๓	๒,๖๐๓	๔๕	๒.๐๘	๔.๙๑	๑๐.๑๘	๑๐.๐๔	๕,๓๘๕
๑๐.ขุนด่านปราการชล	๑๘๙	๘๔	๑๘๔	๘๔	๐.๐๑	๐.๐๑	๑.๒๔	๑.๒๔	๓๗
๑๑.รัชชประภา	๔,๙๘๔	๘๘	๓,๖๓๒	๘๕	๓.๘๗	๗.๒๕	๐.๐๐	๐.๐๐	๑,๖๓๖
๑๒.บางยาง	๗๕๔	๕๒	๔๗๘	๔๑	๕.๓๐	๔.๕๔	๐.๐๐	๐.๐๐	๙๒๐

๕. สถานการณ์น้ำในประเทศ ณ วันที่ ๙ - ๑๓ มกราคม ๒๕๖๐ (ที่มา: กรมชลประทาน)

สถานี	แม่น้ำ	อำเภอ	จังหวัด	ระดับตลิ่ง (ม.รทก.)	ระดับน้ำ (ม.รทก.)					แนวโน้ม
					จันทร์	อังคาร	พุธ	พฤหัสบดี	ศุกร์	
					๙ ม.ค.	๑๐ ม.ค.	๑๑ ม.ค.	๑๒ ม.ค.	๑๓ ม.ค.	
P.๑	ปิง	เมือง	เชียงใหม่	๓.๗๐	๑.๒๒	๑.๓๑	๑.๓๗	๑.๔๑	๑.๓๐	ลดลง
W.๑C	วัง	เมือง	ลำปาง	๕.๒๐	-๐.๖๖	-๐.๖๖	-๐.๖๕	-๐.๓๐	-๐.๔๑	ลดลง
Y.๔	ยม	เมือง	สุโขทัย	๗.๔๕	๐.๕๖	๐.๕๒	๐.๕๖	๐.๗๘	๐.๘๒	เพิ่มขึ้น
N.๗A	น่าน	เมือง	พิจิตร	๑๐.๗๘	๒.๘๙	๒.๙๕	๓.๑๑	๓.๑๒	๓.๑๙	เพิ่มขึ้น
C.๑๓	เจ้าพระยา	สรรพยา	ชัยนาท	๑๖.๓๔	๑๔.๘๓	๑๔.๘๐	๑๔.๗๙	๑๔.๘๐	๑๔.๘๖	เพิ่มขึ้น
M.๖A	มูล	สตึก	บุรีรัมย์	๖.๐๐	๐.๘๙	๐.๘๖	๐.๘๔	๐.๘๑	๐.๗๙	ลดลง
M.๗	มูล	เมือง	อุบลราชธานี	๗.๐๐	๑.๖๔	๑.๖๓	๑.๖๙	๑.๗๑	๑.๗๒	เพิ่มขึ้น
M.๑๙๑	ลำตะคอง	เมือง	นครราชสีมา	๓.๐๐	๐.๗๑	๐.๘๕	๐.๘๔	๐.๘๕	๐.๘๑	ลดลง
M.๑๕๙	ลำชี	จอมพระ	สุรินทร์	๑๑.๓๐	๒.๓๓	๒.๒๖	๒.๒๓	๒.๒๐	๑.๙๗	ลดลง
M.๙๕	ลำเสียวใหญ่	สุวรรณภูมิ	ร้อยเอ็ด	๓.๒๐	๒.๒๓	๒.๒๒	๒.๒๑	๒.๒๐	๒.๒๐	ทรงตัว
X.๖๔	คลองท่าแซะ	ท่าแซะ	ชุมพร	๑๗.๑๓	๑๕.๗๕	๑๗.๒๗	๑๖.๐๐	๑๔.๗๔	๑๓.๑๐	ลดลง
X.๑๔๙	คลองกลาย	นบพิตำ	นครศรีธรรมราช	๓๓.๙๖	๓๐.๔๘	๓๐.๑๒	๒๙.๙๖	๒๙.๖๘	๒๙.๗๖	ลดลง
X.๒๗๔	แม่น้ำโก-ลก	แว้ง	นราธิวาส	๒๒.๔๐	๑๙.๗๘	๑๙.๖๔	๑๙.๕๖	๑๙.๕๐	๑๙.๔๒	ลดลง
X.๓๗A	แม่น้ำตาปี	พระแสง	สุราษฎร์ธานี	๑๐.๗๖	๑๑.๔๓	๑๒.๐๔	๑๒.๑๗	๑๑.๙๐	๑๑.๕๒	ลดลง

*** ยังไม่ได้รับรายงาน

๖. สถานการณ์น้ำในพื้นที่ลุ่มน้ำโขง ณ วันที่ ๑๒ มกราคม ๒๕๖๐ (ที่มา:MRC: Mekong River Commission)

สถานี	ระดับตลิ่ง(เมตร)	ระดับน้ำ (เมตร)	ต่ำกว่าระดับตลิ่ง (เมตร)	แนวโน้ม
อ.เชียงแสน จ.เชียงราย	๑๒.๘๐	-	-	-
อ.เชียงคาน จ.เลย	๑๖.๐๐	๖.๓๙	๙.๖๑	เพิ่มขึ้น
อ.เมือง จ.หนองคาย	๑๒.๒๐	๓.๔๓	๘.๗๗	เพิ่มขึ้น
อ.เมือง จ.นครพนม	๑๒.๕๐	๒.๓๕	๑๐.๑๕	ลดลง
อ.เมือง จ.มุกดาหาร	๑๒.๐๐	๒.๕๘	๙.๔๒	เพิ่มขึ้น
อ.โขงเจียม จ.อุบลราชธานี	๑๔.๕๐	๒.๘๗	๑๑.๖๓	เพิ่มขึ้น

๖. สถานการณ์เตือนภัย Early Warning ณ วันที่ ๑๓ มกราคม ๒๕๖๐ (ที่มา: สำนักวิจัย พัฒนาและอุทกวิทยา กรมทรัพยากรน้ำ)
[เวลา ๑๕.๐๐ น.(เมื่อวาน) - ๐๘.๐๐ น. (วันนี้)]

การแจ้งเตือน	สถานี	การแจ้งเตือน
เตือนสีแดง (อพยพ)	-	-
เตือนสีเหลือง (เตือนภัย)	-	-
เตือนสีเขียว (เฝ้าระวัง)	-	-

*ได้รับข้อมูลจากทาง Social Media โดยโปรแกรม Line ศูนย์อุทกภัย ทน.

๗. สถานการณ์ธรณีพิบัติ ณ วันที่ ๑๓ มกราคม ๒๕๖๐ (ที่มา : กรมทรัพยากรธรณี)

ประกาศเฝ้าระวังภัยดินถล่มและน้ำป่าไหลหลากในพื้นที่เสี่ยงภัยโดยเฉพาะในพื้นที่ เพชรบุรี ประจวบคีรีขันธ์ ชุมพร นครศรีธรรมราช สุราษฎร์ธานี ระนอง พังงา กระบี่ พัทลุง และสงขลา

๘. เหตุการณ์วิกฤตน้ำปัจจุบัน ณ วันที่ ๑๓ มกราคม ๒๕๖๐ [เวลา ๑๕.๐๐ น.(เมื่อวาน) - ๐๘.๐๐ น. (วันนี้)]

ผู้จัดการรายวัน๓๖๐ - กรมอุตุนิยมวิทยาเตือนประชาชนภาคใต้ระวังอาจเจอวิกฤตน้ำท่วมอีกรอบ หลังมรสุมตะวันออกเฉียงเหนือที่พัดปกคลุมภาคใต้และอ่าวไทยมีกำลังแรงขึ้นในช่วง ๑๖-๑๘ ม.ค.นี้ ขณะที่ ๕ อำเภอของสงขลา ยังอยู่ในภาวะวิกฤต ฝายอาจต้องใช้เวลาอีกอย่างน้อย ๑-๒ สัปดาห์ ด้าน ปภ.สรุปได้ยังอ่วมอีก ๘ จังหวัดตายแล้ว เสียชีวิต ๓๖ ราย สูญหาย ๑ ราย จนท.ระดมซ่อมแซมเส้นทาง-สะพาน ให้กลับมาใช้งานได้ตามปกติโดยเร็ว

๙. สถานการณ์อุทกภัย ณ วันที่ ๑๒ มกราคม ๒๕๖๐ (ที่มา : กรมป้องกันและบรรเทาสาธารณภัย)

สถานการณ์อุทกภัย วาตภัย และน้ำป่าไหลหลาก ในพื้นที่จังหวัดภาคใต้

ตั้งแต่วันที่ ๑ มกราคม ๒๕๖๐ - ปัจจุบัน ยังคงมีสถานการณ์ ๑๒ จังหวัด (พัทลุง นราธิวาส ยะลา สงขลา ปัตตานี ตังกรัง สุราษฎร์ธานี นครศรีธรรมราช ชุมพร ระนอง กระบี่ ประจวบคีรีขันธ์) ๑๑๗ อำเภอ ๗๐๐ ตำบล ๕,๑๔๕ หมู่บ้าน ๓๙๔,๕๐๙ ครัวเรือน ๑,๑๘๘,๘๗๑ คน เสียชีวิต ๓๑ ราย สูญหาย ๒ ราย

ความเสียหายด้านสิ่งสาธารณประโยชน์ ประกอบด้วย สถานที่ราชการ ๑๗ แห่ง ถนน ๕๙๒ จุด คอสะพาน ๑๐๖ แห่ง ท่อระบายน้ำ ๖๗ แห่ง ฝาย ๒๕ แห่ง โรงเรียน ๒๕ แห่ง วัด/มัสยิด ๑๑ แห่ง

- จังหวัดที่สถานการณ์คลี่คลายแล้ว ๒ จังหวัด (ยะลา ระนอง)
- ปัจจุบันยังคงได้รับผลกระทบจำนวน ๑๐ จังหวัด ๙๔ อำเภอ ๕๗๙ ตำบล ๔,๐๗๓ หมู่บ้าน

๑๐. การคาดหมายลักษณะอากาศ ๗ วันข้างหน้า (ระหว่างวันที่ ๑๓ - ๑๘ มกราคม ๒๕๖๐)

ในช่วงวันที่ ๑๒-๑๓ ม.ค. ๖๐ ภาคเหนือ ภาคตะวันออกเฉียงเหนือ ภาคกลาง ภาคตะวันออก รวมทั้งกรุงเทพมหานคร และปริมณฑล มีฝนเกิดขึ้นในระยะนี้ สำหรับภาคใต้จะมีฝนน้อย

ในช่วงวันที่ ๑๔-๑๘ ม.ค. ๖๐ ประเทศไทยตอนบน จะมีอากาศเย็นลง โดยอุณหภูมิลดลง ๓-๖ องศาเซลเซียส

สำหรับมรสุมตะวันออกเฉียงเหนือที่พัดปกคลุมภาคใต้และอ่าวไทยมีกำลังแรงขึ้นในช่วงวันที่ ๑๖-๑๘ ม.ค. ๖๐ ทำให้ภาคใต้มีฝนเพิ่มขึ้น กับมีฝนตกหนักบางแห่ง และคลื่นลมมีกำลังแรงขึ้น โดยมีคลื่นสูง ๒-๓ เมตรขอควรระวัง ขอให้ประชาชนบริเวณภาคเหนือ ภาคตะวันออกเฉียงเหนือ ภาคกลาง ภาคตะวันออก รวมทั้งกรุงเทพมหานครและปริมณฑลดูแลสุขภาพ เนื่องจากสภาพอากาศที่เปลี่ยนแปลงในระยะนี้ ในช่วงวันที่ ๑๖-๑๘ ม.ค. ๖๐ ประชาชนในภาคใต้ตอนบนระวังอันตรายจากฝนตกหนัก และปริมาณฝนที่ตกสะสม ส่วนชาวเรือบริเวณอ่าวไทยควรเดินเรือด้วยความระมัดระวัง และเรือเล็กควรงดออกจากฝั่ง ในช่วงเวลาดังกล่าว

จึงเรียนมาเพื่อโปรดทราบ

นายวรศาสน์ อภัยพงษ์
อธิบดีกรมทรัพยากรน้ำ