



# รายงานการเฝ้าระวังติดตามสถานการณ์น้ำ ๒๔ ชั่วโมง

ศูนย์ป้องกันวิกฤติน้ำ กรมทรัพยากรน้ำ กระทรวงทรัพยากรธรรมชาติและสิ่งแวดล้อม  
โทรศัพท์ ๐ ๒๒๕๘ ๖๖๓๑ โทรสาร ๐ ๒๒๕๘ ๖๖๒๙ <http://www.dwr.go.th>

รายงานฉบับที่ ๗๔๐/๒๕๖๐

เวลา ๐๘.๐๐ น.

วันที่ ๑๑ มกราคม ๒๕๖๐

เรื่อง รายงานการเฝ้าระวังติดตามสถานการณ์น้ำ ๒๔ ชั่วโมง

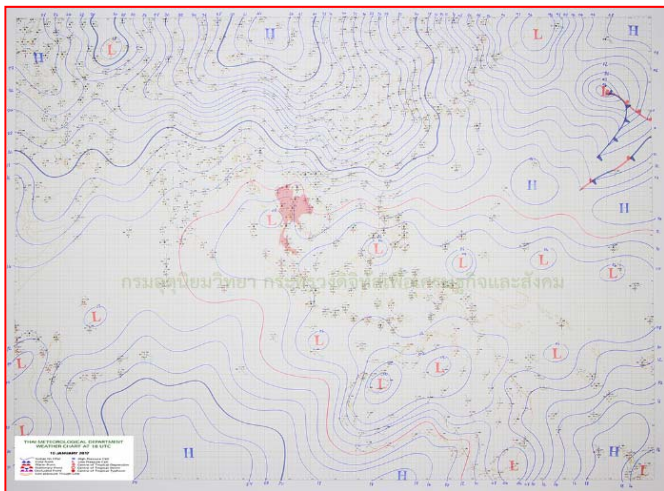
เรียน รมว.ทส. เลขานุการ รมว.ทส. ปกท.ทส. รอง ปกท.ทส. อทท. รอง อทท. และหน่วยงานที่เกี่ยวข้อง

กรมทรัพยากรน้ำขอรายงานการเฝ้าระวังและติดตามสถานการณ์น้ำ ประจำวันที่ ๑๑ มกราคม ๒๕๖๐ ดังนี้

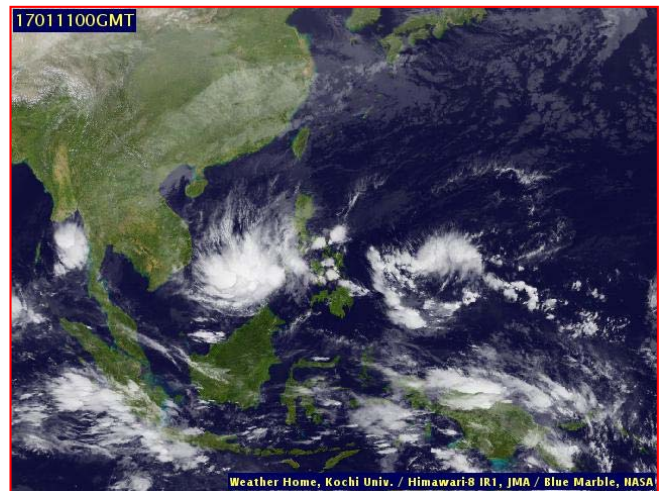
## ๑. สภาวะอากาศ ณ เวลา ๐๖.๐๐ น. (ที่มา: กรมอุตุนิยมวิทยา)

พยากรณ์อากาศ ๒๔ ชั่วโมงข้างหน้า บริเวณภาคใต้ยังคงมีฝนตกหนักบางแห่ง ขอให้ประชาชนบริเวณดังกล่าวระมัดระวังอันตรายจากฝนตกหนัก และปริมาณฝนที่ตกสะสม ที่อาจเกิดน้ำท่วมฉับพลัน น้ำป่าไหลหลาก ดินโคลนถล่มได้ และขอให้ประชาชนติดตามข่าวพยากรณ์อากาศจากกรมอุตุนิยมวิทยาและข่าวสารจากหน่วยงานราชการอย่างใกล้ชิดสำหรับภาคกลางตอนล่าง ภาคตะวันออก และกรุงเทพมหานครและปริมณฑล มีฝนเล็กน้อยถึงปานกลาง

ส่วนคลื่นลมบริเวณทะเลอันดามันตอนบนมีกำลังแรง โดยมีคลื่นสูง ๒-๓ เมตร ขอให้ชาวเรือเดินเรือด้วยความระมัดระวังเรือเล็กควรงดออกจากฝั่งต่อไปอีก ๑ วัน



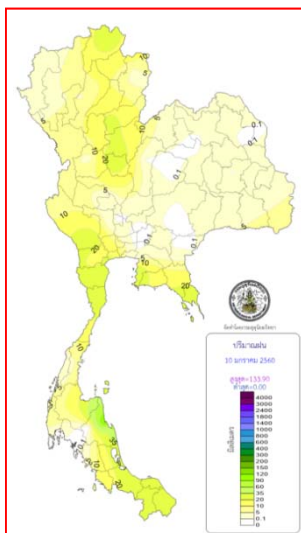
แผนที่อากาศ วันที่ ๑๑ ม.ค. ๒๕๖๐ เวลา ๐๖.๐๐ น.



ภาพถ่ายจากดาวเทียม วันที่ ๑๑ ม.ค. ๒๕๖๐ เวลา ๐๗.๐๐ น.

## ๒. ปริมาณฝนสะสม ณ เวลา ๐๗.๐๐ น. (เมื่อวาน) - ๐๗.๐๐ น. (วันนี้) (ที่มา: กรมอุตุนิยมวิทยา)

๗

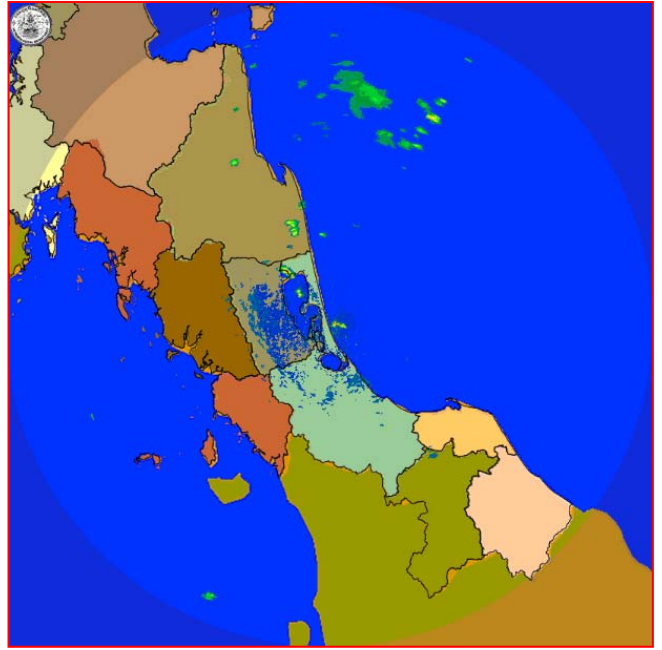


จุดตรวจวัด	ปริมาณฝน (มม.)
จ.นครศรีธรรมราช	๑๓๓.๙
จ. (แหลมฉบัง)	๔๗.๖
จ.พิจิตร (สกษ.)	๓๓.๖
จ.กาญจนบุรี	๓๒.๐
จ.เพชรบุรี	๓๐.๑
จ.สมุทรสงคราม	๒๖.๘
จ.เชียงราย	๒๖.๗

๓. เรดาร์ตรวจอากาศ ณ วันที่ ๑๑ มกราคม ๒๕๖๐ (ที่มา: กรมอุตุนิยมวิทยา)



สถานีสุวรรณภูมิ เวลา ๐๘.๓๐ น.



สถานีสงขลา เวลา ๐๘.๓๐ น.

จากเรดาร์ตรวจอากาศ จะพบว่ามียกุ่มเมฆฝนกระจายบริเวณภาคกลาง ภาคตะวันออก และภาคใต้

๔. สถานการณ์น้ำในอ่างเก็บน้ำขนาดใหญ่ ณ วันที่ ๑๐ มกราคม ๒๕๖๐ (ที่มา: กรมชลประทาน)

สภาพน้ำในอ่างเก็บน้ำขนาดใหญ่ ปริมาณน้ำในอ่างฯ ๔๘,๗๐๔ ล้าน ลบ.ม. คิดเป็นร้อยละ ๖๙ (ปริมาณน้ำใช้การได้ ๒๕,๑๑๗ ล้าน ลบ.ม. คิดเป็นร้อยละ ๕๓) ปริมาณน้ำในอ่างฯ เทียบกับปี ๒๕๕๘ (๓๙,๒๓๔ ล้าน ลบ.ม. คิดเป็นร้อยละ ๕๕) มากกว่าปี ๒๕๕๘ จำนวน ๙,๔๗๐ ล้าน ลบ.ม. ปริมาณน้ำไหลลงอ่างฯ จำนวน ๖๓.๔๔ ล้าน ลบ.ม. ปริมาณน้ำระบายจำนวน ๘๗.๒๙ ล้าน ลบ.ม. สามารถรับน้ำได้อีก ๒๒,๐๕๓ ล้าน ลบ.ม. ในช่วงฤดูแล้งตั้งแต่วันที่ ๑ พฤศจิกายน ๒๕๕๙ ถึงปัจจุบัน ปริมาณน้ำไหลลงอ่างฯสะสม จำนวน ๔,๘๘๙ ลบ.ม. ปริมาณน้ำระบายสะสม จำนวน ๔,๔๘๐ ล้าน ลบ.ม.

อ่างเก็บน้ำ	ปริมาณน้ำในอ่าง		ปริมาณน้ำใช้การได้		ปริมาณน้ำไหลลงอ่าง		ปริมาณน้ำระบาย		ปริมาณน้ำรับได้อีก (ล้าน ม. <sup>๓</sup> ) (ความจุที่ รนส.- ปริมาณน้ำปัจจุบัน)
	ปริมาณ (ล้าน ม. <sup>๓</sup> )	% น้ำเก็บกัก	ปริมาณ (ล้าน ม. <sup>๓</sup> )	% น้ำใช้การ	วันนี้ (ล้าน ม. <sup>๓</sup> )	เมื่อวาน (ล้าน ม. <sup>๓</sup> )	วันนี้ (ล้าน ม. <sup>๓</sup> )	เมื่อวาน (ล้าน ม. <sup>๓</sup> )	
๑.ภูมิพล	๖,๙๕๑	๕๒	๓,๑๕๑	๓๓	๒.๘๓	๒.๕๗	๑๑.๐๐	๙.๐๐	๖,๕๑๑
๒.สิริกิติ์	๗,๑๒๑	๗๕	๔,๒๗๑	๖๔	๓.๔๐	๓.๕๑	๒๕.๑๖	๒๕.๓๐	๓,๕๑๙
๓.จุฬาภรณ์	๑๕๐	๙๑	๑๑๓	๘๙	๐.๐๓	๑๖๑	๐.๐๐	๐.๔๙	๕๗
๔.อุบลรัตน์	๒,๐๓๓	๘๔	๑,๔๕๒	๗๙	๐.๐๐	๑.๖๔	๘.๔๑	๖.๙๙	๓๙๘
๕.ลำปาว	๑,๐๕๕	๕๓	๙๕๕	๕๑	๒.๖๑	๐.๐๐	๔.๗๕	๐.๑๐	๑,๓๙๕
๖.สิรินธร	๑,๕๕๐	๗๙	๗๑๙	๖๓	๐.๐๐	๐.๐๐	๒.๐๐	๐.๔๑	๔๑๖
๗.ป่าสักชลสิทธิ์	๘๑๘	๘๕	๘๑๕	๘๕	๔.๐๓	๕.๗๘	๕.๒๔	๕.๒๔	๑๔๒
๘.ศรีนครินทร์	๑๓,๕๖๐	๗๘	๓,๒๙๕	๔๔	๗.๘๗	๑.๗๙	๖.๐๑	๕.๙๙	๕,๒๙๐
๙.วีรลพการณ	๕,๖๓๐	๖๔	๒,๖๑๘	๔๕	๑.๙๓	๐.๐๐	๑๐.๐๔	๑๐.๑๓	๕,๓๗๐
๑๐.ขุนด่านปราการชล	๑๙๒	๘๖	๑๘๗	๘๕	๐.๐๑	๐.๐๑	๒.๔๔	๒.๔๔	๓๔
๑๑.รัชชประภา	๔,๙๗๔	๘๘	๓,๖๒๒	๘๔	๑๗.๓๙	๑๓.๙๘	๐.๐๐	๐.๐๐	๑,๖๔๖
๑๒.บางยาง	๗๔๔	๕๑	๔๖๘	๔๐	๔.๘๙	๘.๑๖	๐.๐๐	๐.๐๐	๙๓๐

**๕. สถานการณ์น้ำในประเทศ ณ วันที่ ๗ - ๑๑ มกราคม ๒๕๖๐** (ที่มา: กรมชลประทาน)

สถานี	แม่น้ำ	อำเภอ	จังหวัด	ระดับตลิ่ง (ม.รทก.)	ระดับน้ำ (ม.รทก.)					แนวโน้ม
					เสาร์	อาทิตย์	จันทร์	อังคาร	พุธ	
					๗ ม.ค.	๘ ม.ค.	๙ ม.ค.	๑๐ ม.ค.	๑๑ ม.ค.	
P.๑	ปิง	เมือง	เชียงใหม่	๓.๗๐	๑.๒๙	๑.๓๑	๑.๒๒	๑.๓๑	๑.๓๗	เพิ่มขึ้น
W.๑C	วัง	เมือง	ลำปาง	๕.๒๐	-๐.๖๐	-๐.๖๖	-๐.๖๖	-๐.๖๖	-๐.๖๕	ทรงตัว
Y.๔	ยม	เมือง	สุโขทัย	๗.๔๕	๑.๐๒	๐.๘๑	๐.๕๖	๐.๕๒	๐.๕๖	เพิ่มขึ้น
N.๗A	น่าน	เมือง	พิจิตร	๑๐.๗๘	๒.๙๓	๒.๗๖	๒.๘๙	๒.๙๕	๓.๑๑	เพิ่มขึ้น
C.๑๓	เจ้าพระยา	สรรพยา	ชัยนาท	๑๖.๓๔	๑๔.๙๑	๑๔.๘๕	๑๔.๘๓	๑๔.๘๐	๑๔.๗๙	ลดลง
M.๖A	มูล	สตึก	บุรีรัมย์	๖.๐๐	๐.๙๔	๐.๘๙	๐.๘๙	๐.๘๖	๐.๘๔	ลดลง
M.๗	มูล	เมือง	อุบลราชธานี	๗.๐๐	๑.๖๖	๑.๖๕	๑.๖๔	๑.๖๓	๑.๖๙	เพิ่มขึ้น
M.๑๙๑	ลำตะคอง	เมือง	นครราชสีมา	๓.๐๐	๐.๖๙	๐.๖๙	๐.๗๑	๐.๘๕	๐.๘๔	ลดลง
M.๑๕๙	ลำชี	จอมพระ	สุรินทร์	๑๑.๓๐	๒.๐๐	๒.๓๕	๒.๓๓	๒.๒๖	๒.๒๓	ลดลง
M.๙๕	ลำเสียวใหญ่	สุวรรณภูมิ	ร้อยเอ็ด	๓.๒๐	๒.๒๖	๒.๒๖	๒.๒๓	๒.๒๒	๒.๒๑	ลดลง
X.๖๔	คลองท่าแซะ	ท่าแซะ	ชุมพร	๑๗.๑๓	๑๔.๖๕	๑๓.๓๖	๑๕.๗๕	๑๗.๒๗	๑๖.๐๐	ลดลง
X.๑๔๙	คลองกลาย	นบพิตำ	นครศรีธรรมราช	๓๓.๙๖	๓๐.๘๘	๓๐.๗๒	๓๐.๔๘	๓๐.๑๒	๒๙.๙๖	ลดลง
X.๒๗๔	แม่น้ำโก-ลก	แว้ง	นราธิวาส	๒๒.๔๐	๒๐.๐๖	๒๐.๒๖	๑๙.๗๘	๑๙.๖๔	๑๙.๕๖	ลดลง
X.๓๗A	แม่น้ำตาปี	พระแสง	สุราษฎร์ธานี	๑๐.๗๖	๑๐.๒๖	๑๑.๐๓	๑๑.๔๓	๑๒.๐๔	๑๒.๑๗	เพิ่มขึ้น

\*\*\* ยังไม่ได้รับรายงาน

**๖. สถานการณ์น้ำในพื้นที่ลุ่มน้ำโขง ณ วันที่ ๙ มกราคม ๒๕๖๐** (ที่มา:MRC: Mekong River Commission )

สถานี	ระดับตลิ่ง(เมตร)	ระดับน้ำ (เมตร)	ต่ำกว่าระดับตลิ่ง (เมตร)	แนวโน้ม
อ.เชียงแสน จ.เชียงราย	๑๒.๘๐	๒.๖๖	๑๐.๑๔	ลดลง
อ.เชียงคาน จ.เลย	๑๖.๐๐	๖.๒๓	๙.๗๗	เพิ่มขึ้น
อ.เมือง จ.หนองคาย	๑๒.๒๐	๓.๐๔	๙.๑๖	เพิ่มขึ้น
อ.เมือง จ.นครพนม	๑๒.๕๐	๒.๓๕	๑๐.๑๕	ลดลง
อ.เมือง จ.มุกดาหาร	๑๒.๐๐	๒.๕๙	๙.๔๑	เพิ่มขึ้น
อ.โขงเจียม จ.อุบลราชธานี	๑๔.๕๐	๒.๙๒	๑๑.๕๘	เพิ่มขึ้น

**๖. สถานการณ์เตือนภัย Early Warning ณ วันที่ ๑๑ มกราคม ๒๕๖๐** (ที่มา: สำนักวิจัย พัฒนาและอุทกวิทยา กรมทรัพยากรน้ำ)  
[เวลา ๑๕.๐๐ น.(เมื่อวาน) - ๐๘.๐๐ น. (วันนี้)]

การแจ้งเตือน	สถานี	การแจ้งเตือน
เตือนสีแดง (อพยพ)	-	-
เตือนสีเหลือง (เตือนภัย)	-	-
เตือนสีเขียว (เฝ้าระวัง)	-	-

\*ได้รับข้อมูลจากทาง Social Media โดยโปรแกรม Line ศูนย์อุทกภัย ทน.

**๗. สถานการณ์ธรณีพิบัติ ณ วันที่ ๑๐ มกราคม ๒๕๖๐** (ที่มา : กรมทรัพยากรธรณี)

ประกาศเฝ้าระวังภัยดินถล่มและน้ำป่าไหลหลากในพื้นที่เสี่ยงภัยโดยเฉพาะในพื้นที่ ประจวบคีรีขันธ์ ชุมพร นครศรีธรรมราช สุราษฎร์ธานีระนอง พังงา กระบี่ พัทลุง และสงขลา

#### ๘. เหตุการณ์วิกฤตน้ำปัจจุบัน ณ วันที่ ๑๑ มกราคม ๒๕๖๐ [เวลา ๑๕.๐๐ น.(เมื่อวาน) - ๐๘.๐๐ น. (วันนี้)]

จ.ชุมพร - จากกรณีฝนตกหนักน้ำท่วมในหลายพื้นที่ของจังหวัดชุมพร ถนนหลายสายถูกตัดขาด ชาวบ้านเดือดร้อนจำนวนมากนั้น ความคืบหน้าเมื่อเวลา ๑๗.๐๐ น.วันนี้ (๑๐ ม.ค.) ผู้สื่อข่าวรายงานว่า จนถึงขณะนี้ชาวบ้านในหลายท้องที่ยังได้รับความเดือดร้อนจากน้ำท่วมนาน ๓ วันแล้ว โดยเฉพาะตามหมู่บ้านต่างๆ หลายท้องที่ยังมีน้ำท่วมขังสูง โดยอยู่ในหลายตำบลของอำเภอเมืองชุมพร และอำเภอท่าแซะ ชาวบ้านยังไม่สามารถเข้าไปอยู่อาศัยภายในบ้านได้ เนื่องจากน้ำยังท่วมสูง ต้องไปอาศัยบ้านญาติ หรือในศูนย์ที่ทางการจัดเตรียมไว้ให้ โดยมีเจ้าหน้าที่คอยนำข้าวกล่องเครื่องอุปโภคไปแจกจ่ายบรรเทาความเดือดร้อนให้อย่างต่อเนื่อง

#### ๙. สถานการณ์อุทกภัย ณ วันที่ ๑๐ มกราคม ๒๕๖๐ (ที่มา : กรมป้องกันและบรรเทาสาธารณภัย)

สถานการณ์อุทกภัย วาตภัย และน้ำป่าไหลหลาก ในพื้นที่จังหวัดภาคใต้

ตั้งแต่วันที่ ๑ มกราคม ๒๕๖๐ - ปัจจุบัน ยังคงมีสถานการณ์ ๑๒ จังหวัด (พัทลุง นราธิวาส ยะลา สงขลา ปัตตานี ตรัง สุราษฎร์ธานี นครศรีธรรมราช ชุมพร ระนอง กระบี่ ประจวบคีรีขันธ์) ๑๑๑ อำเภอ ๖๖๓ ตำบล ๔,๙๙๓ หมู่บ้าน ๓๖๙,๖๘๐ ครัวเรือน ๑,๑๐๕,๗๓๑ คน เสียชีวิต ๒๕ ราย สูญหาย ๒ ราย

ความเสียหายด้านสิ่งสาธารณประโยชน์ ประกอบด้วย สถานที่ราชการ ๕ แห่ง ถนน ๒๑๘ จุด คอสะพาน ๕๙ แห่ง ท่อระบายน้ำ ๑๒ แห่ง ฝาย ๑๒ แห่ง โรงเรียน ๑๑ แห่ง วัด/มัสยิด ๕ แห่ง

- จังหวัดที่สถานการณ์คลี่คลายแล้ว ๑ จ. (ยะลา)
- ปัจจุบันยังคงได้รับผลกระทบจำนวน ๑๑ จ. ๙๒ อ. ๕๕๖ ต. ๔,๒๙๙ ม.

#### ๑๐. การคาดหมายลักษณะอากาศ ๗ วันข้างหน้า (ระหว่างวันที่ ๑๑ - ๑๖ มกราคม ๒๕๖๐)

ในช่วงวันที่ ๑๑-๑๔ ม.ค. ๖๐ ภาคเหนือ ภาคตะวันออกเฉียงเหนือ ภาคกลาง ภาคตะวันออก รวมทั้งกรุงเทพมหานครและปริมณฑลมีฝนเพิ่มขึ้น สำหรับภาคใต้จะมีฝนลดลง ส่วนคลื่นลมบริเวณอันดามันมีคลื่นสูงประมาณ ๒ เมตร ส่วนในช่วงวันที่ ๑๕-๑๖ ม.ค. ๖๐ จะมีอากาศเย็นและอุณหภูมิลดลง ๒-๓ องศาเซลเซียส สำหรับบมรสุมตะวันออกเฉียงเหนือที่พัดปกคลุมภาคใต้และอ่าวไทยมีกำลังแรงขึ้น ทำให้ภาคใต้มีฝนเพิ่มขึ้น และคลื่นลมมีกำลังแรงขึ้น

**ข้อควรระวัง** ในช่วงวันที่ ๑๑-๑๔ ม.ค. ๖๐ ขอให้ประชาชนบริเวณภาคเหนือ ภาคตะวันออกเฉียงเหนือ ภาคกลาง ภาคตะวันออก รวมทั้งกรุงเทพมหานครและปริมณฑลดูแลสุขภาพเนื่องจากฝนที่ตกในระยะแรกและอุณหภูมิที่จะลดลงในช่วงหลังของสัปดาห์ไว้ด้วย ส่วนในช่วงวันที่ ๑๕-๑๖ ม.ค. ๖๐ ประชาชนในภาคใต้ตอนบนระวังอันตรายจากฝนตกหนัก และปริมาณฝนที่ตกสะสม ส่วนชาวเรือบริเวณอ่าวไทยและทะเลอันดามันควรเดินเรือด้วยความระมัดระวัง และเรือเล็กควรงดออกจากฝั่งในช่วงเวลาดังกล่าว

จึงเรียนมาเพื่อโปรดทราบ

นายวรศาสตร์ อภัยพงษ์  
อธิบดีกรมทรัพยากรน้ำ