



รายงานการเฝ้าระวังติดตามสถานการณ์น้ำ ๒๔ ชั่วโมง

ศูนย์ป้องกันวิกฤติน้ำ กรมทรัพยากรน้ำ กระทรวงทรัพยากรธรรมชาติและสิ่งแวดล้อม
โทรศัพท์ ๐ ๒๒๔๘ ๖๖๓๑ โทรสาร ๐ ๒๒๔๘ ๖๖๒๙ <http://www.dwr.go.th>

รายงานฉบับที่ ๕๗๖/๒๕๕๙

เวลา ๐๘.๐๐ น.

วันที่ ๒๐ ตุลาคม ๒๕๕๙

เรื่อง รายงานการเฝ้าระวังติดตามสถานการณ์น้ำ ๒๔ ชั่วโมง

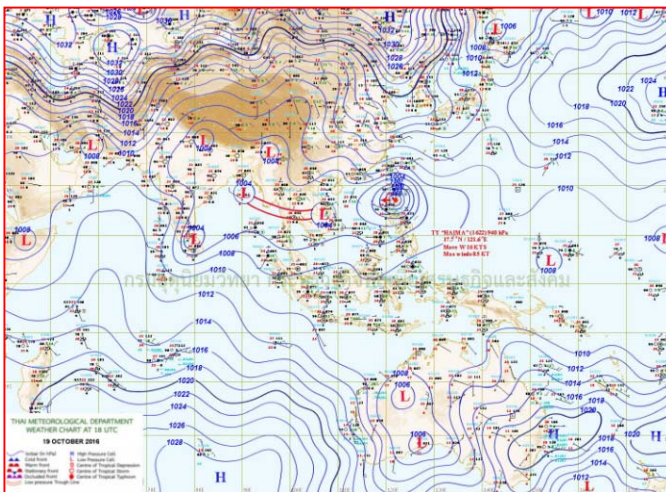
เรียนร.ม.ท.ส. เลขานุการ ร.ม.ท.ส.ปท.ท.ส. รอง ปท.ท.ส. อท.น. รอง อท.น. และหน่วยงานที่เกี่ยวข้อง

กรมทรัพยากรน้ำขอรายงานการเฝ้าระวังและติดตามสถานการณ์น้ำ ประจำวันที่ ๒๐ ตุลาคม ๒๕๕๙ ดังนี้

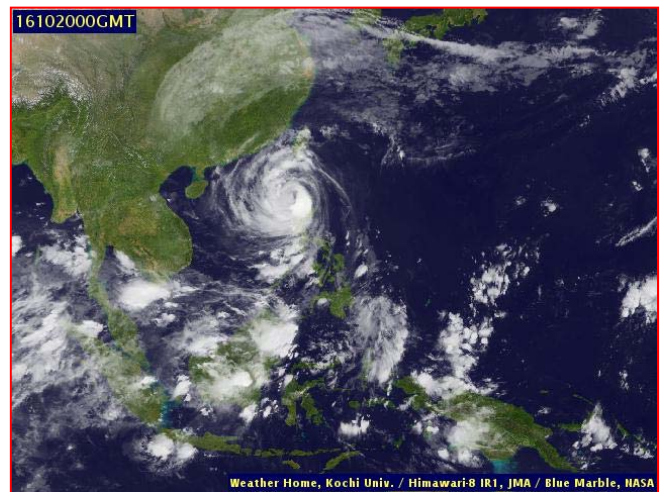
๑. สถานะอากาศ ณ เวลา ๐๖.๐๐ น. (ที่มา: กรมอุตุนิยมวิทยา)

พยากรณ์อากาศ ๒๔ ชั่วโมงข้างหน้า ภาคใต้ฝั่งตะวันตกและภาคตะวันออกเฉียงใต้ยังคงมีฝนตกชุกหนาแน่น และมีฝนตกหนักถึงหนักมากบางแห่งโดยเฉพาะจังหวัดระนอง พังงา ภูเก็ต และกระบี่ ขอให้ประชาชนบริเวณดังกล่าวระวังอันตรายจากฝนตกหนักและฝนที่ตกสะสมไว้ด้วย ส่วนคลื่นลมในทะเลอันดามันมีคลื่นสูง ๒-๓ เมตร ขอให้ชาวเรือเดินเรือด้วยความระมัดระวังและเรือเล็กทะเลอันดามันควรงดออกจากฝั่งจนถึงวันที่ ๒๔ ต.ค.๒๕๕๙

สำหรับภาคเหนือ ภาคตะวันออกเฉียงเหนือ และภาคกลาง มีฝนลดน้อยลง ส่วนกรุงเทพมหานครและปริมณฑลยังคงมีฝนตกได้ในระยะนี้

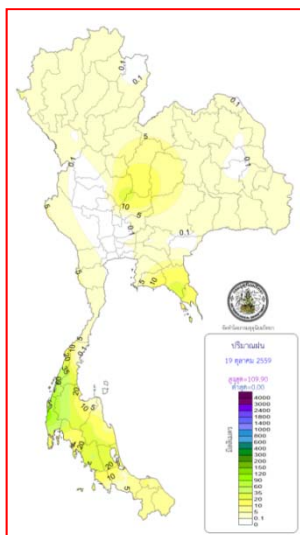


แผนที่อากาศ วันที่ ๒๐ ต.ค. ๒๕๕๙ เวลา ๐๖.๐๐ น.



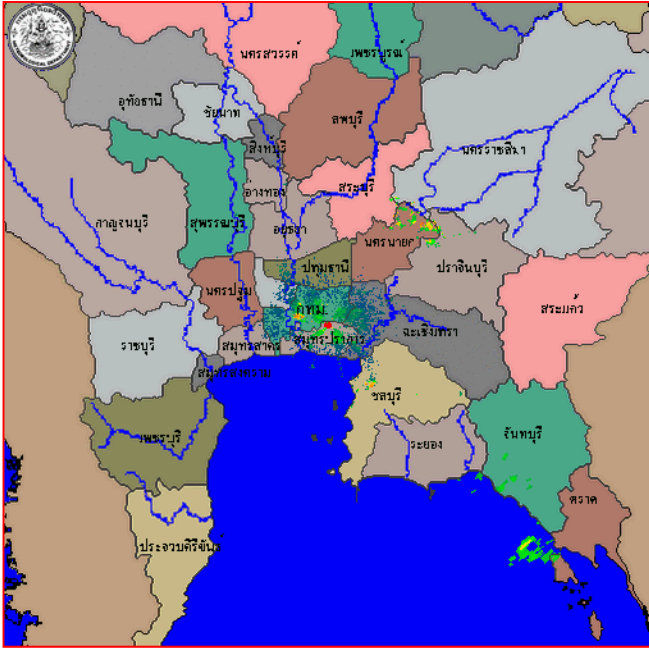
ภาพถ่ายจากดาวเทียม วันที่ ๒๐ ต.ค. ๒๕๕๙ เวลา ๐๗.๐๐ น.

๒. ปริมาณฝนสะสม ณ เวลา ๐๗.๐๐ น. (เมื่อวาน) - ๐๗.๐๐ น. (วันนี้) (ที่มา: กรมอุตุนิยมวิทยา)

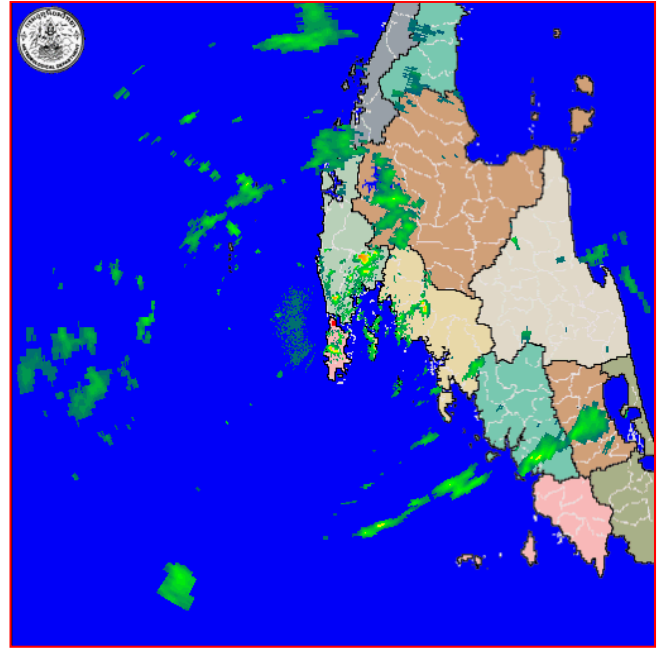


จุดตรวจวัด	ปริมาณฝน (มม.)
จ.พังงา (ตะกั่วป่า)	๑๐๙.๙
จ.ระนอง	๖๐.๒
จ.ตรัง	๓๖.๙
จ.นครสวรรค์ (ตากฟ้า สกข.)	๒๙.๕
จ.พัทลุง (สกข.)	๒๗.๘
จ.จันทบุรี	๒๔.๗
จ.นครศรีธรรมราช (ฉวาง)	๒๔.๓

๓. เรดาร์ตรวจอากาศ ณ วันที่ ๒๐ ตุลาคม ๒๕๕๙ (ที่มา: กรมอุตุนิยมวิทยา)



สถานีสุวรรณภูมิ เวลา ๐๘.๓๐ น.



สถานีภูเก็ต เวลา ๐๘.๔๕ น.

จากเรดาร์ตรวจอากาศ จะพบว่ามียกลุ่มเมฆฝนกระจายบริเวณ ภาคเหนือ ภาคกลาง ภาคตะวันออก และภาคใต้

๔. สถานการณ์น้ำในอ่างเก็บน้ำขนาดใหญ่ ณ วันที่ ๑๙ ตุลาคม ๒๕๕๙ (ที่มา: กรมชลประทาน)

สภาพน้ำในอ่างเก็บน้ำขนาดใหญ่ ปริมาณน้ำในอ่างฯ ๔๗,๕๓๔ ล้าน ลบ.ม. คิดเป็นร้อยละ ๖๗ (ปริมาณน้ำใช้การได้ ๒๔,๐๐๘ ล้าน ลบ.ม. คิดเป็นร้อยละ ๕๑) ปริมาณน้ำในอ่างฯ เทียบกับปี ๒๕๕๘ (๔๐,๘๗๐ ล้าน ลบ.ม. คิดเป็นร้อยละ ๕๘) มากกว่าปี ๒๕๕๘ จำนวน ๖,๖๖๔ ล้าน ลบ.ม. ปริมาณน้ำไหลลงอ่างฯ จำนวน ๒๑๘.๘๘ ล้าน ลบ.ม. ปริมาณน้ำระบายจำนวน ๔๖.๖๗ ล้าน ลบ.ม. สามารถรับน้ำได้อีก ๒๓,๑๗๙ ล้าน ลบ.ม.

อ่างเก็บน้ำ	ปริมาณน้ำในอ่าง		ปริมาณน้ำใช้การได้		ปริมาณน้ำไหลลงอ่าง		ปริมาณน้ำระบาย		ปริมาณน้ำรับได้อีก (ล้าน ม. ^๓) (ความจุที่ รนส.- ปริมาณน้ำปัจจุบัน)
	ปริมาณ (ล้าน ม. ^๓)	% น้ำเก็บกัก	ปริมาณ (ล้าน ม. ^๓)	% น้ำใช้การ	วันนี้ (ล้าน ม. ^๓)	เมื่อวาน (ล้าน ม. ^๓)	วันนี้ (ล้าน ม. ^๓)	เมื่อวาน (ล้าน ม. ^๓)	
๑.ภูมิพล	๖,๕๗๘	๔๙	๒,๗๗๘	๒๙	๒๘.๕๕	๓๑.๔๐	๑.๐๐	๑.๐๐	๖,๘๘๔
๒.สิริกิติ์	๗,๕๔๘	๗๙	๔,๖๙๘	๗๑	๑๔.๔๔	๑๘.๙๕	๒.๑๑	๒.๐๐	๓,๐๙๒
๓.จุฬารัตน์	๑๔๔	๘๘	๑๐๗	๘๔	๐.๖๔	๑.๐๗	๐.๓๑	๐.๓๔	๖๓
๔.อุบลรัตน์	๒,๐๗๑	๘๕	๑,๔๙๐	๘๑	๒๖.๒๔	๒๖.๑๖	๑๐.๘๒	๑๐.๗๙	๓๖๐
๕.ลำปาว	๑,๑๗๑	๕๙	๑,๐๗๑	๕๗	๒.๕๐	๒.๒๗	๔.๖๔	๔.๔๑	๑,๒๗๙
๖.สิรินธร	๑,๕๖๘	๘๐	๗๓๖	๖๕	๓.๓๖	๘.๓๘	๐.๐๐	๐.๐๐	๓๙๘
๗.ป่าสักชลสิทธิ์	๘๖๗	๙๐	๘๖๔	๙๐	๓๕.๗๐	๓๘.๐๗	๑๙.๐๔	๓๘.๐๓	๙๓
๘.ศรีนครินทร์	๑๓,๑๐๕	๗๔	๒,๘๔๐	๓๘	๓๗.๘๔	๓๙.๙๑	๕.๐๓	๕.๑๐	๕,๗๔๕
๙.วชิราลงกรณ	๕,๕๘๓	๖๓	๒,๕๗๑	๔๔	๒๓.๖๒	๒๓.๕๔	๕.๐๘	๕.๐๓	๕,๔๑๗
๑๐.ขุนด่านปราการชล	๑๙๙	๘๙	๑๙๔	๘๘	๐.๔๓	๐.๑๒	๐.๐๔	๐.๐๔	๒๗
๑๑.รัชชประภา	๔,๖๐๓	๘๒	๓,๒๕๑	๗๖	๑๘.๘๑	๒๖.๑๖	๑๖.๘๐	๑๐.๗๙	๒,๐๑๗
๑๒.บางกลาง	๓๗๙	๒๖	๑๐๒	๙	๑.๔๑	๑.๑๘	๒.๐๙	๒.๑๑	๑,๒๙๕

๕. สถานการณ์น้ำในประเทศ ณ วันที่ ๑๖ - ๒๐ ตุลาคม ๒๕๕๙ (ที่มา: กรมชลประทาน)

สถานี	แม่น้ำ	อำเภอ	จังหวัด	ระดับ ตลิ่ง (ม. รทก.)	ระดับน้ำ (ม.รทก.)					แนวโน้ม
					อาทิตย์	จันทร์	อังคาร	พุธ	พฤหัสบดี	
					๑๖ ต.ค.	๑๗ ต.ค.	๑๘ ต.ค.	๑๙ ต.ค.	๒๐ ต.ค.	
P.๑	ปิง	เมือง	เชียงใหม่	๓.๗๐	๑.๔๔	๑.๔๐	๑.๓๘	๑.๓๓	๑.๓๒	ลดลง
W.๑C	วัง	เมือง	ลำปาง	๕.๒๐	๐.๕๐	๐.๗๑	๐.๑๗	๐.๐๓	-๐.๒๐	ลดลง
Y.๔	ยม	เมือง	สุโขทัย	๗.๔๕	๔.๘๓	๔.๓๑	๓.๕๕	๓.๙๙	๓.๖๓	ลดลง
N.๖๗	น่าน	ชุมแสง	นครสวรรค์	๒๘.๓๐	๒๖.๙๒	๒๖.๘๓	๒๖.๗๖	๒๖.๖๑	๒๖.๔๗	ลดลง
C.๑๓	เจ้าพระยา	สรรพยา	ชัยนาท	๑๖.๓๔	๑๕.๗๐	๑๕.๗๐	๑๕.๗๐	๑๕.๗๘	๑๕.๘๐	เพิ่มขึ้น
M.๖A	มูล	สตึก	บุรีรัมย์	๕.๔๐	๖.๘๕	๖.๘๕	๖.๘๔	๖.๘๑	๖.๗๗	ล้นตลิ่ง
M.๗	มูล	เมือง	อุบลราชธานี	๗.๐๐	๖.๖๓	๖.๕๔	๖.๔๖	๖.๓๙	๖.๓๓	ลดลง
M.๑๙๑	ลำตะคอง	เมือง	นครราชสีมา	๓.๐๐	๑.๓๕	๑.๐๙	๐.๙๓	๑.๓๐	๑.๔๔	เพิ่มขึ้น
M.๑๕๙	ลำชี	จอมพระ	สุรินทร์	๑๑.๓๐	๖.๘๗	๗.๐๓	๗.๐๘	๖.๙๖	๖.๖๘	ลดลง
M.๙๕	ลำเสียวใหญ่	สุวรรณภูมิ	ร้อยเอ็ด	๓.๒๐	๓.๗๗	๓.๗๕	๓.๗๓	๓.๖๙	๓.๖๕	ล้นตลิ่ง
X.๖๔	คลองท่าแซะ	ท่าแซะ	ชุมพร	๑๗.๑๓	๘.๒๙	๘.๒๙	๑๐.๘๒	๙.๘๔	๑๐.๔๐	เพิ่มขึ้น
X.๑๔๙	คลองกลาย	นบพิตำ	นครศรีธรรมราช	๓๓.๙๖	๒๙.๐๒	๒๙.๐๑	๒๙.๐๗	๒๙.๐๖	๒๙.๒๘	เพิ่มขึ้น
X.๒๗๔	แม่น้ำโก-ลก	แว้ง	นราธิวาส	๒๒.๔๐	๑๘.๓๙	๑๘.๓๘	๑๘.๔๐	๑๘.๓๖	๑๘.๓๘	เพิ่มขึ้น
X.๓๗A	แม่น้ำตาปี	พระแสง	สุราษฎร์ธานี	๑๐.๗๖	๙.๘๘	๙.๘๓	๙.๘๓	๙.๘๘	๙.๙๕	เพิ่มขึ้น

*** ยังไม่ได้รับรายงาน

๖. สถานการณ์น้ำในพื้นที่ลุ่มน้ำโขง ณ วันที่ ๑๙ ตุลาคม ๒๕๕๙ (ที่มา:MRC: Mekong River Commission)

สถานี	ระดับตลิ่ง(เมตร)	ระดับน้ำ (เมตร)	ต่ำกว่าระดับตลิ่ง (เมตร)	แนวโน้ม
อ.เชียงแสน จ.เชียงราย	๑๒.๘๐	๒.๖๖	๑๐.๑๔	ลดลง
อ.เชียงคาน จ.เลย	๑๖.๐๐	๗.๘๒	๘.๑๘	ลดลง
อ.เมือง จ.หนองคาย	๑๒.๒๐	๕.๒๒	๖.๙๘	ทรงตัว
อ.เมือง จ.นครพนม	๑๒.๕๐	๔.๗๓	๗.๗๗	ลดลง
อ.เมือง จ.มุกดาหาร	๑๒.๐๐	๔.๗๘	๗.๒๒	ลดลง
อ.โขงเจียม จ.อุบลราชธานี	๑๔.๕๐	๖.๗๑	๗.๗๙	ลดลง

๖. สถานการณ์เตือนภัย Early Warning ณ วันที่ ๒๐ ตุลาคม ๒๕๕๙ (ที่มา: สำนักวิจัย พัฒนาและอุทกวิทยา กรมทรัพยากรน้ำ)

[เวลา ๑๕.๐๐ น.(เมื่อวาน) - ๐๘.๐๐ น.(วันนี้)]

การแจ้งเตือน	สถานี	การแจ้งเตือน
เตือนสีแดง (อพยพ)	-	-
เตือนสีเหลือง (เตือนภัย)	-	-
เตือนสีเขียว (เฝ้าระวัง)	บ้านคลองพร้าว ต.เกาะช้าง อ.เกาะช้าง จ.ตราด	ปริมาณฝนสะสม ๑๒ ชั่วโมง ๑๐๖.๕ มิลลิเมตร

*ได้รับข้อมูลจากทาง Social Media โดยโปรแกรม Line ศูนย์อุทกภัย ทน.

๗. เหตุการณ์วิกฤตน้ำปัจจุบัน ณ วันที่ ๒๐ ตุลาคม ๒๕๕๙ [เวลา ๑๕.๐๐ น.(เมื่อวาน) - ๐๘.๐๐ น.(วันนี้)]

ไม่มีสถานการณ์

๘. สถานการณ์อุทกภัย ณ วันที่ ๒๐ ตุลาคม ๒๕๕๙ (ที่มา : กรมป้องกันและบรรเทาสาธารณภัย)

จังหวัดที่ประกาศเขตการให้ความช่วยเหลือผู้ประสบภัยพิบัติกรณีฉุกเฉิน (อุทกภัย) ตั้งแต่ ๑๘ พ.ค. - ๑๘ ต.ค. ๒๕๕๙ ตามระเบียบ กระทรวงการคลังว่าด้วยเงินทด รองราชการ เพื่อช่วยเหลือผู้ประสบภัยพิบัติกรณีฉุกเฉิน พ.ศ. ๒๕๕๖ จำนวน ๔๗ จังหวัด ๒๗๐ อำเภอ ๑,๒๐๗ ตำบล ๗,๕๐๘ หมู่บ้าน จังหวัดที่ปิดสถานการณ์แล้ว ๒๙ จังหวัด ๑๗๓ อำเภอ ๖๑๗ ตำบล ๓,๔๙๐ หมู่บ้าน ปัจจุบันยังคงมีจังหวัดมีประกาศเขตการให้ความช่วยเหลือผู้ประสบภัยพิบัติกรณีฉุกเฉิน (อุทกภัย) จำนวน ๑๘ จังหวัด ๙๗ อำเภอ ๖๐๑ ตำบล ๔,๐๕๕ หมู่บ้าน (จ.พะเยา พังงา อุทัยธานี ชัยนาท กำแพงเพชร นครสวรรค์ พิษณุโลก สุโขทัย พิจิตร พระนครศรีอยุธยา ตาก บึงกาฬ สกลนคร ระยอง ระนอง จ.ชัยภูมิ จ.อ่างทอง และ จ.สระบุรี)

๙. การคาดหมายลักษณะอากาศ ๗ วันข้างหน้า (ระหว่างวันที่ ๒๐ - ๒๕ ตุลาคม ๒๕๕๙)

ในช่วงวันที่ ๑๙-๒๑ ต.ค. ภาคกลางตอนล่าง ภาคตะวันออก และภาคใต้ ยังคงมีฝนตก และมีฝนตกหนักถึงหนักมากบางแห่งในภาคใต้ฝั่งตะวันตก ส่วนภาคเหนือและภาคตะวันออกเฉียงเหนือมีฝนน้อย

ในช่วงวันที่ ๒๒-๒๕ ต.ค. บริเวณภาคเหนือ และภาคตะวันออกเฉียงเหนือมีฝนเพิ่มขึ้น ส่วนบริเวณภาคกลางตอนล่าง ภาคตะวันออก และภาคใต้ มีฝนตกตลอดช่วง และมีฝนตกหนักบางแห่ง สำหรับกรุงเทพมหานครและปริมณฑลยังคงมีฝนตกตลอดช่วงกับมีฝนตกหนักบางแห่ง สำหรับคลื่นลมบริเวณทะเลอันดามันและอ่าวไทยจะมีกำลังแรงขึ้นโดยมีคลื่นสูง ๒-๓ เมตร

จึงเรียนมาเพื่อโปรดทราบ

นายวรศาสน์ อภัยพงษ์
อธิบดีกรมทรัพยากรน้ำ