



# รายงานการเฝ้าระวังติดตามสถานการณ์น้ำ ๒๔ ชั่วโมง

ศูนย์ป้องกันวิกฤติน้ำ กรมทรัพยากรน้ำ กระทรวงทรัพยากรธรรมชาติและสิ่งแวดล้อม  
โทรศัพท์ ๐ ๒๒๙๘ ๖๖๓๑ โทรสาร ๐ ๒๒๙๘ ๖๖๒๙ <http://www.dwr.go.th>

รายงานฉบับที่ ๑๔๐๐/๒๕๖๐

เวลา ๐๘.๐๐ น.

วันที่ ๙ ธันวาคม ๒๕๖๐

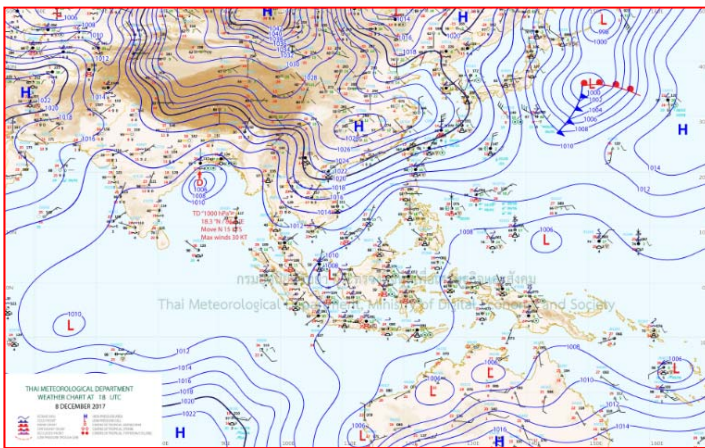
เรื่อง รายงานการเฝ้าระวังติดตามสถานการณ์น้ำ ๒๔ ชั่วโมง

เรียนรมว.ทส. เลขาธิการ รมว.ทส.ปกท.ทส. รอง ปกท.ทส. อทน. รอง อทน. และหน่วยงานที่เกี่ยวข้อง

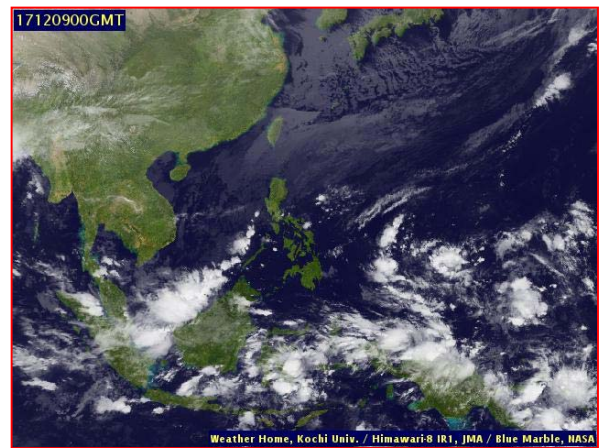
กรมทรัพยากรน้ำขอรายงานการเฝ้าระวังและติดตามสถานการณ์น้ำ ประจำวันที่ ๙ ธันวาคม ๒๕๖๐ ดังนี้

## ๑. สภาวะอากาศ เวลา ๐๖.๐๐น. (ที่มา: กรมอุตุนิยมวิทยา)

พยากรณ์อากาศ ๒๔ ชั่วโมงข้างหน้า ภาคใต้มีปริมาณฝนลดลง สำหรับประเทศไทยตอนบนอุณหภูมิจะลดลง ๓-๖ องศาเซลเซียส และมีหมอกในตอนเช้าในภาคเหนือ ส่วนในช่วงวันที่ ๑๐-๑๑ ธ.ค. ๖๐ ภาคใต้มีปริมาณฝนลดลงโดยฝนจะเคลื่อนลงไปปกคลุมประเทศมาเลเซีย ขอให้ประชาชนในพื้นที่เสี่ยงภัยยังคงเฝ้าระวังอันตรายจากฝนที่ตกสะสม และพื้นที่ที่มีน้ำท่วมอยู่แล้วต้องเฝ้าระวังต่อไปอีก สำหรับอ่าวไทยตอนล่างคลื่นสูง ๒-๓ เมตร ขอให้ชาวเรือเดินเรือด้วยความระมัดระวังเรือเล็กควรงดออกจากฝั่ง

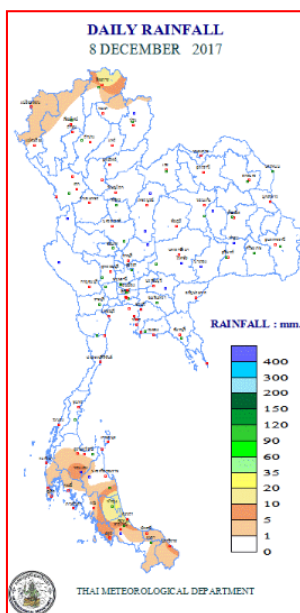


แผนที่อากาศ วันที่ ๙ ธ.ค. ๒๕๖๐ เวลา ๐๑.๐๐ น.



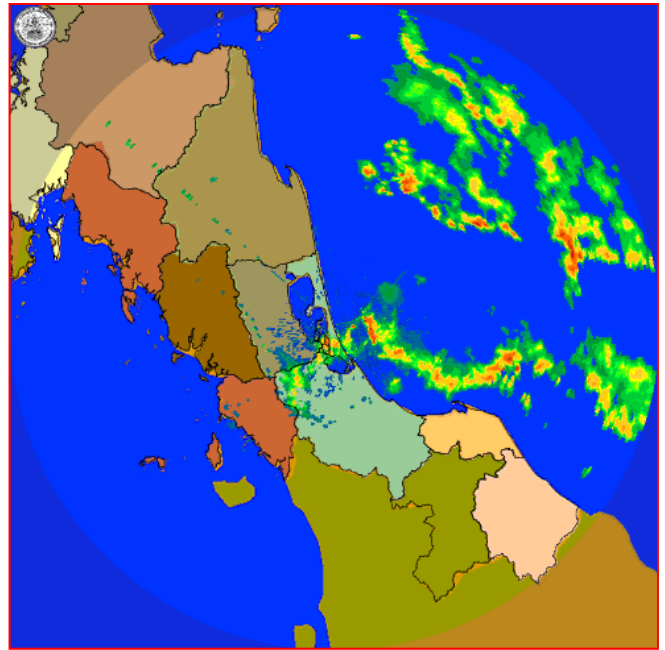
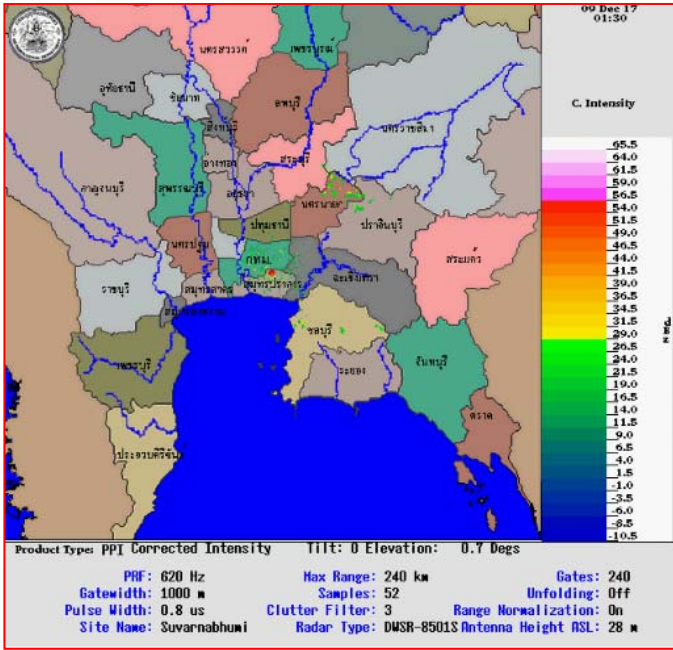
ภาพถ่ายจากดาวเทียม วันที่ ๙ ธ.ค. ๒๕๖๐ เวลา ๐๗.๐๐ น.

## ๒. ปริมาณฝนสะสม ณ เวลา ๐๗.๐๐น.(เมื่อวาน) - ๐๗.๐๐ น.(วันนี้) (ที่มา: กรมอุตุนิยมวิทยา)



จุดตรวจวัด	ปริมาณฝน (มม.)
จ.พัทลุง (สกข.)	๒๑.๓
จ.เชียงราย	๑๓.๙
จ.สุราษฎร์ธานี (พระแสง สอท.)	๑๐.๒
จ.สตูล	๖.๘
จ.สงขลา (คองษ์ สกข.)	๔.๖
จ.สงขลา (หาดใหญ่)	๓.๘
จ.ภูเก็ต (ศูนย์ฯ)	๒.๖

๓.เรดาร์ตรวจอากาศ ณ วันที่ ๙ ธันวาคม ๒๕๖๐ (ที่มา: กรมอุตุนิยมวิทยา)



สถานีสุวรรณภูมิ เวลา ๐๘.๓๐ น.

สถานีสีติงพระ เวลา ๐๘.๔๕ น.

จากเรดาร์ตรวจอากาศจะพบว่ามีกลุ่มเมฆฝนกระจายบริเวณพื้นที่ภาคตะวันออก และภาคใต้ ของประเทศไทย

๔.สถานการณ์น้ำในอ่างเก็บน้ำขนาดใหญ่ ณ วันที่ ๘ ธันวาคม ๒๕๖๐ (ที่มา: กรมชลประทาน)

สภาพน้ำในอ่างเก็บน้ำขนาดใหญ่ ปริมาณน้ำในอ่างฯ ๖๐,๐๙๘ ล้านลบ.ม.คิดเป็นร้อยละ ๘๕ (ปริมาณน้ำใช้การได้ ๓๖,๕๕๔ ล้านลบ.ม. คิดเป็นร้อยละ ๗๗) ปริมาณน้ำในอ่างฯ เทียบกับปี ๒๕๕๙ (๕๐,๖๑๓ ล้านลบ.ม. คิดเป็นร้อยละ ๗๑) มากกว่าปี ๒๕๕๙ จำนวน ๙,๔๘๔ ล้านลบ.ม. ปริมาณน้ำไหลลงอ่างฯ จำนวน ๖๒.๑๗ ล้านลบ.ม. ปริมาณน้ำระบายจำนวน ๘๕.๖๗ ล้านลบ.ม. สามารถรับน้ำได้อีก ๑๐,๘๓๑ ล้านลบ.ม.

อ่างเก็บน้ำ	ปริมาณน้ำในอ่าง		ปริมาณน้ำใช้การได้		ปริมาณน้ำไหลลงอ่าง		ปริมาณน้ำระบาย		ปริมาณน้ำรับได้อีก (ล้าน ม. <sup>๓</sup> ) (ความจุที่ รนส- ปริมาณน้ำ ปัจจุบัน)
	ปริมาณ (ล้าน ม. <sup>๓</sup> )	% น้ำเก็บกัก	ปริมาณ (ล้าน ม. <sup>๓</sup> )	% น้ำใช้การ	วันนี้ (ล้าน ม. <sup>๓</sup> )	เมื่อวาน (ล้าน ม. <sup>๓</sup> )	วันนี้ (ล้าน ม. <sup>๓</sup> )	เมื่อวาน (ล้าน ม. <sup>๓</sup> )	
๑.ภูมิพล	๑๐,๙๖๓	๘๑	๗,๑๖๓	๗๔	๖.๗๓	๘.๑๒	๑๗.๐๐	๑๗.๐๐	๒,๔๙๙
๒.สิริกิติ์	๘,๔๖๙	๘๙	๕,๖๑๙	๘๔	๗.๖๑	๗.๖๓	๑๙.๐๒	๑๙.๐๕	๒,๑๗๑
๓.จุฬารัตน์	๑๖๓	๙๙	๑๒๖	๙๙	๐.๗๐	๐.๑๖	๐.๑๒	๐.๑๓	๔๔
๔.อุบลรัตน์	๒,๓๔๕	๙๖	๑,๗๖๔	๙๕	๒.๕๒	๒.๕๗	๘.๖๖	๘.๗๒	๘๖
๕.ลำปาง	๑,๗๗๖	๙๐	๑,๖๗๖	๘๙	๐.๐๐	๐.๐๐	๑.๙๓	๑.๘๙	๖๗๔
๖.สิรินธร	๑,๖๒๓	๘๓	๗๙๒	๗๐	๐.๗๒	๐.๘๑	๐.๐๐	๐.๐๐	๓๔๓
๗.ป่าสักชลสิทธิ์	๙๕๓	๙๙	๙๕๐	๙๙	๔.๐๑	๔.๒๕	๖.๙๓	๖.๙๔	๗
๘.ศรีนครินทร์	๑๕,๖๐๐	๘๘	๕,๓๓๕	๗๑	๗.๙๐	๗.๓๘	๖.๐๐	๕.๐๘	๓,๒๕๐
๙.วชิราลงกรณ	๖,๙๒๕	๗๘	๓,๙๑๓	๖๗	๕.๕๒	๑.๐๙	๘.๐๘	๗.๐๒	๔,๐๗๕
๑๐.ขุนด่านปราการชล	๒๑๕	๙๖	๒๑๐	๙๖	๐.๐๐	๐.๐๐	๐.๑๗	๐.๑๗	๑๑
๑๑.รัชชประภา	๔,๔๓๙	๗๙	๓,๐๘๘	๗๒	๕.๐๗	๗.๙๕	๐.๐๑	๔.๔๕	๒,๑๘๑
๑๒.บางกลาง	๑,๒๐๘	๘๓	๙๓๒	๗๙	๑๖.๐๒	๑๙.๒๗	๔.๐๕	๐.๐๐	๔๖๖

**๕. สถานการณ์น้ำในประเทศ ณ วันที่ ๖ - ๙ ธันวาคม ๒๕๖๐** (ที่มา: กรมชลประทาน)

สถานี	แม่น้ำ	อำเภอ	จังหวัด	ระดับตลิ่ง (ม.รทก.)	ระดับน้ำ (ม.รทก.)				แนวโน้ม	เปรียบเทียบระดับตลิ่ง
					พุธ	พฤหัสบดี	ศุกร์	เสาร์		
					๖ ธ.ค.	๗ ธ.ค.	๘ ธ.ค.	๙ ธ.ค.		
P.๑	ปิง	เมือง	เชียงใหม่	๓.๗๐	๑.๕๓	๑.๔๐	๑.๓๙	๑.๔๓	เพิ่มขึ้น	-๒.๒๗
W.๑C	วัง	เมือง	ลำปาง	๕.๒๐	-๐.๓๙	๐.๑๕	๐.๐๖	-๐.๐๑	ลดลง	-๕.๒๑
Y.๑๖	ยม	บางระกำ	พิษณุโลก	๗.๒๘	๒.๗๑	๒.๓๒	๒.๓๒	๒.๑๕	ลดลง	-๕.๑๓
N.๗A	น่าน	เมือง	พิจิตร	๑๑.๑๘	๒.๑๖	๒.๑๕	๒.๑๕	๒.๔๙	เพิ่มขึ้น	-๘.๖๙
C.๑๓	เจ้าพระยา	สรรพยา	ชัยนาท	๑๖.๓๔	๖.๖๐	๖.๔๖	๖.๔๖	๖.๔๖	ทรงตัว	-๙.๘๘
M.๖A	มูล	สตึก	บุรีรัมย์	๖.๐๐	๑.๔๔	๑.๓๓	๑.๓๑	๑.๒๔	ลดลง	-๔.๗๖
M.๗	มูล	เมือง	อุบลราชธานี	๗.๐๐	๔.๐๘	๔.๐๒	๓.๙๗	๓.๙๒	ลดลง	-๓.๐๘
M.๑๙๑	ลำตะคอง	เมือง	นครราชสีมา	๓.๐๐	๐.๙๙	๐.๙๗	๐.๙๗	๐.๙๖	ลดลง	-๒.๐๔
M.๑๕๙	ลำชี	จอมพระ	สุรินทร์	๘.๒๐	๑.๘๕	๑.๘๐	๑.๘๐	๑.๘๐	ทรงตัว	-๖.๔๐
M.๙๕	ลำเสียวใหญ่	สุวรรณภูมิ	ร้อยเอ็ด	๓.๒๐	๒.๔๗	๒.๔๖	๒.๔๖	๒.๔๕	ลดลง	-๐.๗๕
X.๖๔	คลองท่าแซะ	ท่าแซะ	ชุมพร	๑๗.๑๓	๑๖.๔๑	๑๖.๕๔	๑๔.๔๕	๑๐.๙๑	ลดลง	-๖.๒๒
X.๑๔๙	คลองกลาย	นบพิตำ	นครศรีธรรมราช	๓๓.๙๖	๓๒.๒๐	๓๐.๔๔	๓๐.๐๙	๒๙.๘๓	ลดลง	-๔.๑๓
X.๒๗๔	แม่น้ำโก-ลก	แว้ง	นราธิวาส	๒๔.๑๘	๒๐.๑๓	๑๙.๗๒	๑๙.๘๖	๑๙.๘๒	ลดลง	-๔.๓๖
X.๓๗A	แม่น้ำตาปี	พระแสง	สุราษฎร์ธานี	๑๐.๗๖	๑๑.๑๖	๑๐.๙๙	๑๐.๘๙	๑๐.๙๑	เพิ่มขึ้น	๐.๑๕

\*\*\* ยังไม่ได้รับรายงาน

**๖. สถานการณ์น้ำในพื้นที่ลุ่มน้ำโขง ณ วันที่ ๔ ธันวาคม ๒๕๖๐** (ที่มา: MRC: Mekong River Commission )

สถานี	ปริมาณฝน ๒๔ ชม. (มม)	ระดับอ้างอิง (ม.รทก.)	ระดับตลิ่ง (ม.)	ระดับน้ำ (ม.) ๔ ธ.ค.	เปรียบเทียบระดับตลิ่ง	ระดับน้ำคาดการณ์ (ม.)			แนวโน้ม
						๕ ธ.ค.	๖ ธ.ค.	๗ ธ.ค.	
อ.เชียงแสน จ.เชียงราย	๐.๐	๓๕๗.๑๑๐	๑๒.๘๐	๔.๐๐	-๘.๘	๕.๔๐	๕.๔๖	๕.๔๓	ทรงตัว
อ.เชียงคาน จ.เลย	๐.๐	๑๙๔.๑๑๘	๑๖.๐๐	๗.๗๘	-๘.๒๒	๘.๑๐	๘.๐๕	๗.๙๗	ลดลง
อ.เมือง จ.หนองคาย	๐.๐	๑๕๓.๖๔๘	๑๒.๒๐	๕.๐๘	-๗.๑๒	๔.๗๐	๔.๖๕	๔.๖๐	ลดลง
อ.เมือง จ.นครพนม	๐.๐	๑๓๐.๙๖๑	๑๒.๐๐	๔.๒๔	-๗.๗๖	๓.๘๕	๓.๘๐	๓.๗๕	ลดลง
อ.เมือง จ.มุกดาหาร	๐.๐	๑๒๔.๒๑๙	๑๒.๕๐	๔.๐๗	-๘.๔๓	๓.๖๐	๓.๕๕	๓.๕๕	ลดลง
อ.โขงเจียม จ.อุบลราชธานี	๐.๐	๘๙.๐๓๐	๑๔.๕๐	๔.๕๖	-๙.๙๔	๔.๓๕	๔.๓๐	๔.๒๕	ลดลง

**๖. สถานการณ์เตือนภัย Early Warning ณ วันที่ ๙ ธันวาคม ๒๕๖๐** (ที่มา: สำนักวิจัย พัฒนาและอุทกวิทยา กรมทรัพยากรน้ำ) [เวลา ๑๕.๐๐ น.(เมื่อวาน) - ๐๘.๐๐ น. (วันนี้)]

การแจ้งเตือน	สถานี	การแจ้งเตือน
เตือนสีแดง (อพยพ)	-	-
เตือนสีเหลือง (เตือนภัย)	-	-
เตือนสีเขียว (เฝ้าระวัง)	-	-

**๗. สถานการณ์ธรณีพิบัติ ณ วันที่ ๘ ธันวาคม ๒๕๖๐** (ที่มา : กรมทรัพยากรธรณี)

ประกาศฉบับที่ ๒๑/๒๕๖๐ ให้อาสาสมัครเครือข่ายในพื้นที่เสี่ยงภัย เฝ้าระวังภัยเหตุดินถล่มและน้ำป่าไหลหลากในพื้นที่ โดยเฉพาะลุ่มน้ำชายฝั่งทะเลภาคใต้ฝั่งตะวันออก (ชุมพร นครศรีธรรมราช) ลุ่มน้ำตาปี (สุราษฎร์ธานี) ลุ่มน้ำชายฝั่งทะเลภาคใต้ฝั่งตะวันตก (ตรัง กระบี่ สตูล) ลุ่มน้ำทะเลสาบสงขลา (สงขลา พัทลุง) และลุ่มน้ำปัตตานี (ปัตตานียะลา นราธิวาส) ในระหว่างวันพุธที่ ๖ ธันวาคม ถึง วันศุกร์ที่ ๘ ธันวาคม ๒๕๖๐

#### ๘. เหตุการณ์วิกฤตน้ำปัจจุบัน ณ วันที่ ๙ ธันวาคม ๒๕๖๐ [เวลา ๑๕.๐๐ น.(เมื่อวาน) - ๐๘.๐๐ น. (วันนี้)]

**จ.นครศรีธรรมราช** - กรมท่าอากาศยานได้ออกประกาศ NOTAM ปิดทำการบินในวันที่ ๙ ธันวาคม ๒๕๖๐ อีก ๑ วัน ซึ่งขณะนี้ท่าอากาศยานฯ ได้เร่งสูบน้ำออกจากบริเวณลานกลับลำหัวทางวิ่ง ๑๙ และวางกระสอบทราย เพื่อป้องกันมิให้น้ำไหลเข้ามาท่วมซ้ำอีก คาดว่าจะสามารถเปิดให้บริการในวันที่ ๑๐ ธันวาคม ๒๕๖๐ (ผู้จัดการ)

**จ.ตรัง** - ภาพรวมทั้ง ๘ อำเภอระดับน้ำเริ่มลดลงแล้ว หลังฝนหยุดตกต่อเนื่อง ขณะที่สถานศึกษาซึ่งต้องปิดไปกว่า ๑๐ แห่งก่อนหน้านี้ ก็เตรียมที่จะกลับมาเปิดอีกครั้ง ส่วนที่พังกันแม่น้ำตรัง หมู่ที่ ๒ ต.หนองตรุด ซึ่งทรุดตัวลงมาความยาวกว่า ๑๐๐ เมตร จนทำให้บ้านเรือนประชาชนใน อ.เมืองตรัง คือ ต.หนองตรุด ทั้ง ๘ หมู่บ้าน รวมถึง ต.นาตาล่วง ๔ หมู่บ้าน และ ต.บางรัก อีก ๖ หมู่บ้าน ล่าสุดก็ยังคงมีน้ำท่วมขังสูง ๒-๓ เมตรอีกในหลายจุด และคงต้องใช้เวลากว่า ๑ สัปดาห์น้ำจึงจะแห้ง (ผู้จัดการ)

**จ.พังงา** - ฝนเกิดตกหนักในพื้นที่ อำเภอทับปุด ทำให้น้ำในลำคลองไม่สามารถระบายน้ำได้ทัน ส่งผลให้เกิดน้ำท่วมกะทันหันพื้นที่ตำบลบางเหรียงทั้งตำบล น้ำได้ไหลเข้าท่วมในพื้นที่ ม.๑, ๒, ๓, ๔ และ ม. ๕ สำหรับบริเวณ ม.๑ เกิดดินไหลลงมาปิดถนนเส้นทางในหมู่บ้าน รถไม่สามารถสัญจรได้ ประชาชนได้รับความเดือดร้อนจำนวน ๑๓ ครัวเรือน จักรยานยนต์เสียหาย ๑ คัน พื้นที่ตำบลโคกเจริญ น้ำท่วม ม.๑,๓ ,๔ ,๖ ,๘ บริเวณ ม.๓ คอสะพาน ชำรุด จำนวน ๑ แห่ง พืชผลการเกษตรเสียหาย ต้นทุเรียน ๓๕ ต้น ข้าวโพด ๑ ไร่ แดงกว่า ๑ ไร่ ม. ๘ น้ำท่วมเข้าในบ้านชาวบ้านจำนวน ๒ หลัง เสาไฟฟ้าล้ม จำนวน ๓ ต้น ม. ๖ น้ำท่วมบ้านจำนวน ๗ หลัง (INN)

#### ๙. สถานการณ์อุทกภัย ณ วันที่ ๙ ธันวาคม ๒๕๖๐ (ที่มา :กรมป้องกันและบรรเทาสาธารณภัย)

สถานการณ์อุทกภัยภาคใต้ จากอิทธิพลมรสุมตะวันออกเฉียงเหนือ ตั้งแต่วันที่ ๒๕- ๙ ธ.ค. ๖๐ ในพื้นที่ ๑๑ จังหวัด (ปัตตานี ยะลา สงขลา พัทลุง ตรัง สตูล ชุมพร นราธิวาส นครศรีธรรมราช สุราษฎร์ธานี กระบี่) ๑๒๑ อำเภอ ๘๒๐ ตำบล ๕,๙๐๑ หมู่บ้าน ประชาชนได้รับผลกระทบ ๕๐๒,๑๕๘ ครัวเรือน ๑,๖๑๖,๔๗๗ คน เสียชีวิต ๒๒ ราย (จ.สงขลา ๗ ราย จ.ปัตตานี ๕ ราย จ.ตรัง ๔ ราย จ.ยะลา ๒ ราย จ.นครศรีธรรมราช ๒ ราย จ.พัทลุง ๒ ราย) ช่วยเหลือแล้ว ๑๕ ราย อยู่ระหว่างดำเนินการให้ความช่วยเหลือ ๗ ราย ปัจจุบันคลี่คลายแล้ว ๔ จังหวัด (กระบี่ สตูล ยะลา นราธิวาส) ยังคงมีสถานการณ์ ๗ จังหวัด (ปัตตานี สงขลา พัทลุง ตรัง ชุมพร นครศรีธรรมราช สุราษฎร์ธานี) ๕๖ อำเภอ ๓๗๔ ตำบล ๓,๐๗๕ หมู่บ้าน ประชาชนได้รับผลกระทบ ๒๙๓,๓๒๑ ครัวเรือน ๙๐๓,๖๐๓ คน อพยพ ๓๑๓ ครัวเรือน ๗๘๒ คน (จ.พัทลุง)

#### ๑๐. การคาดหมายลักษณะอากาศ ๗ วันข้างหน้า (ระหว่างวันที่ ๘ - ๑๔ ธันวาคม ๒๕๖๐)

การคาดหมายลักษณะอากาศ ในช่วงวันที่ ๘-๑๑ ธ.ค. ประเทศไทยตอนบนจะมีอากาศหนาวเย็นลง อุณหภูมิจะลดลง ๓-๖ องศาเซลเซียส กับมีลมแรง สำหรับภาคใต้บริเวณจังหวัดสงขลา ปัตตานี ยะลา และนราธิวาส ยังคงมีฝนตกหนักบางพื้นที่ สำหรับคลื่นลมบริเวณอ่าวไทยตอนล่างตั้งแต่จังหวัดนครศรีธรรมราชลงไปมีกำลังแรง โดยมีคลื่นสูง ๒-๓ เมตร

ส่วนในช่วงวันที่ ๑๒-๑๔ ธ.ค.ประเทศไทยตอนบนยังคงมีอากาศเย็น ส่วนคลื่นลมบริเวณอ่าวไทยตอนล่างตั้งแต่จังหวัดสุราษฎร์ธานีมีกำลังปานกลาง โดยมีคลื่นสูงประมาณ ๒ เมตร

**ข้อควรระวัง** ประชาชนบริเวณภาคใต้ตอนล่างยังคงต้องระวังฝนที่ตกสะสมที่อาจทำให้เกิดน้ำท่วมขังต่อไปอีก สำหรับชาวเรือบริเวณอ่าวไทยและทะเลอันดามันขอให้เดินเรือด้วยความระมัดระวัง และเรือเล็กบริเวณอ่าวไทยตอนล่างตั้งแต่จังหวัดนครศรีธรรมราชลงไปควรงดออกจากฝั่งจนถึงวันที่ ๑๑ ธ.ค.



## ๑๑.การช่วยเหลือเพื่อบรรเทาสถานการณ์อุทกภัย (กรมทรัพยากรน้ำ)

สรุปการสูบน้ำ และบริการน้ำดื่ม เพื่อช่วยเหลือสถานการณ์อุทกภัยตั้งแต่ ๑ พฤษภาคม – ๘ ธันวาคม พ.ศ. ๒๕๖๐

หน่วย งาน	จังหวัด	ปริมาณสูบน้ำ (ลบ.ม.)	ปริมาณแจกจ่าย น้ำ (ลิตร)	ประโยชน์ที่ได้รับ		
				อุปโภค-บริโภค		
				ครัวเรือน	ประชากร	พื้นที่
ภาค ๑	ลำปาง	-	๕๖,๖๙๕	-	-	-
	กำแพงเพชร	๑๗๐,๔๐๐	๓๙,๗๘๘	๗,๑๓๗	๑๗,๙๑๐	-
	เชียงราย	-	๔๗,๙๔๖	-	-	-
	แม่ฮ่องสอน	-	๓๗,๐๑๗	-	-	-
	เชียงใหม่	-	๓๐,๑๙๙	-	-	-
ภาค ๒	นครสวรรค์	๗,๒๐๘,๖๔๐	-	๕,๕๐๖	๑๙,๕๕๒	๒๒,๔๒๐
	อุทัยธานี	๑,๑๗๙,๓๖๐	-	๓๕๐	๑,๔๐๐	๓,๒๐๐
	สมุทรปราการ	๔,๔๔๒,๐๔๐	-	-	๒๓,๙๙๐	-
	สระบุรี	๒,๗๓๒,๔๐๐	-	๓,๕๕๙	๑๓,๘๙๐	๓,๐๐๐
	พระนครศรีอยุธยา	๖๑๒,๓๖๐	-	-	๑๐,๙๙๐	๒๕
	สิงห์บุรี	๒,๓๒๖,๓๒๐	-	๑,๐๐๐	๔,๓๒๐	๑๓๐
ภาค ๓	อุดรธานี	๑,๒๑๑,๓๗๒	-	๓,๘๘๓	๑๒,๑๒๖	-
ภาค ๔	กาฬสินธุ์	๑๓๒,๐๐๐	-	๑,๒๐๔	๖,๐๒๐	-
	ขอนแก่น	๑๐,๔๘๓,๐๔๐	-	๓,๑๒๕	๑๒,๙๔๒	-
	มหาสารคาม	๑,๙๕๑,๒๐๐	-	๑,๑๒๓	๔,๕๒๒	๗๐๗
ภาค ๕	นครราชสีมา	๖๙๔,๐๐๐	-	๒,๓๕๖	๙,๒๒๔	-
ภาค ๖	สระแก้ว	๑,๒๘๔,๘๐๐	-	๑๒,๐๐๐	๔๘,๐๐๐	-
	ปราจีนบุรี	๑,๓๒๔,๖๐๐	-	๑,๐๐๙	๓,๑๓๙	๑๐,๗๘๗
ภาค ๗	สุพรรณบุรี	๓,๗๗๖,๒๒๐	-	๒,๑๘๐	๗,๑๗๐	๒๐,๗๐๐
	ราชบุรี	๒,๕๕๑,๕๐๐	-	๒,๖๕๘	๙,๐๐๕	๔,๖๑๕
	เพชรบุรี	๘๐๒,๘๐๐	-	๕,๘๔๐	๒๔,๗๐๐	๒,๑๐๐
ภาค ๘	สงขลา	๑๘๗,๙๒๐	-	๒,๙๘๐	๘,๙๔๐	-
	พัทลุง	๔๘,๖๐๐	-	๑,๒๐๗	๓,๖๒๑	-
	นครศรีธรรมราช	๖,๔๘๐	-	๙๗๐	๒,๙๑๐	-
ภาค ๙	สุโขทัย	๑๕๓,๐๐๐	-	-	๓,๐๙๐	๑,๒๐๐
	อุตรดิตถ์	-	๖๗๑,๕๘๕	๓,๗๔๗	๑๔,๘๘๐	-
	พิษณุโลก	๗๖,๕๐๐	๔๘๐,๐๐๐	-	๙๙๐	๑,๘๐๐
		๔๓,๓๕๕,๕๕๒	๑,๓๖๓,๒๓๐	๖๑,๘๓๔	๒๖๓,๓๗๑	๗๐,๖๘๔

จึงเรียนมาเพื่อโปรดทราบ

นายวรศาสน์ อภัยพงษ์  
อธิบดีกรมทรัพยากรน้ำ