

สรุปสถานการณ์น้ำของประเทศ วันที่ ๑๔ มีนาคม ๒๕๖๐

๑. **ฝน** การคาดการณ์ปริมาณฝน (มิลลิเมตร) เดือน มีนาคม เมษายน และพฤษภาคม ๒๕๖๐ เปรียบเทียบกับค่าปกติ [ค่าปกติ = ค่าเฉลี่ยฝนในคาบ ๓๐ ปี (๒๕๒๔ - ๒๕๕๓)] มีรายละเอียดตามตาราง/

ภาค/เดือน (ปริมาณฝนคาดการณ์)	มีนาคม ๒๕๖๐		เมษายน ๒๕๖๐		พฤษภาคม ๒๕๖๐	
	ค่าประมาณ (มม.)	ความหมาย	ค่าประมาณ (มม.)	ความหมาย	ค่าประมาณ (มม.)	ความหมาย
เหนือ	๓๐ - ๕๐ มม.	สูงกว่าค่าปกติเล็กน้อย	๗๐ - ๑๐๐ มม.	สูงกว่าค่าปกติเล็กน้อย	๑๖๐ - ๒๐๐ มม.	ใกล้เคียงค่าปกติ
ตะวันออกเฉียงเหนือ	๕๐ - ๖๐ มม.	สูงกว่าค่าปกติเล็กน้อย	๘๐ - ๑๑๐ มม.	สูงกว่าค่าปกติเล็กน้อย	๑๗๐ - ๒๒๐ มม.	ใกล้เคียงค่าปกติ
กลาง	๕๐ - ๖๐ มม.	สูงกว่าค่าปกติเล็กน้อย	๘๐ - ๑๑๐ มม.	สูงกว่าค่าปกติเล็กน้อย	๑๕๐ - ๑๙๐ มม.	ใกล้เคียงค่าปกติ
ตะวันออกเฉียงเหนือ	๖๐ - ๙๐ มม.	สูงกว่าค่าปกติเล็กน้อย	๑๐๐ - ๑๔๐ มม.	สูงกว่าค่าปกติเล็กน้อย	๒๐๐ - ๒๕๐ มม.	ใกล้เคียงค่าปกติ
ภาคใต้ฝั่งตะวันออก	๗๐ - ๑๐๐ มม.	สูงกว่าค่าปกติเล็กน้อย	๗๐ - ๑๐๐ มม.	สูงกว่าค่าปกติเล็กน้อย	๑๒๐ - ๑๖๐ มม.	ใกล้เคียงค่าปกติ
ภาคใต้ฝั่งตะวันตก	๙๐ - ๑๒๐ มม.	สูงกว่าค่าปกติเล็กน้อย	๑๖๐ - ๒๐๐ มม.	สูงกว่าค่าปกติเล็กน้อย	๑๘๐ - ๒๓๐ มม.	ใกล้เคียงค่าปกติ
กรุงเทพฯ และปริมณฑล	๕๐ - ๖๐ มม.	สูงกว่าค่าปกติเล็กน้อย	๙๐ - ๑๒๐ มม.	สูงกว่าค่าปกติเล็กน้อย	๒๒๐ - ๒๗๐ มม.	ใกล้เคียงค่าปกติ

ที่มาข้อมูล : กรมอุตุนิยมวิทยา พยากรณ์อากาศ ๓ เดือน (http://www.tmd.go.th/month_forecast.php)

ปริมาณฝน ณ วันที่ ๑๒ มีนาคม ๒๕๖๐	หน่วย	เหนือ	กลาง	ต.เฉียงเหนือ	ตะวันออก	ตะวันตก	ใต้	ทั้งประเทศ
ฝนสูงสุด ๒๔ ซม.	มม.	๓.๑	๔.๘					๔.๘
สถานีอุตุนิยมวิทยา		วิเชียรบุรี เพชรบูรณ์	บัวชุม ลพบุรี	ไม่มีฝน	ไม่มีฝน	ไม่มีฝน	ไม่มีฝน	บัวชุม ลพบุรี
ฝนสะสมปี ๕๙	มม.	๔๔.๘ } -๔.๐	๕๐.๙ } -๒๖.๗	๓๑.๙ } -๒.๐	๗๖.๕ } +๑.๕	๓๒.๕ } + ๑.๓	๑๓๘.๐ } + ๔๘.๔	๖๘.๐ } + ๑๐๖.๗
ฝนสะสมปี ๖๐	มม.	๔๐.๘ } -๑๐%	๒๔.๑ } -๑๑๑%	๒๙.๙ } -๖.๕%	๗๘.๐ } + ๒%	๓๓.๘ } + ๔%	๒๒๒.๔ } + ๗๘%	๑๗๔.๗ } + ๖๑%
ฝนสะสม ๓๐ ปี	มม.	๒๕.๙	๓๒.๙	๔๐.๖	๖๙.๗	๓๐.๕	๑๒๕.๔	๕๖.๖

ที่มาข้อมูล : กรมอุตุนิยมวิทยา สรุปลักษณะอากาศรายวัน (<http://www.tmd.go.th/climate/climate.php>)

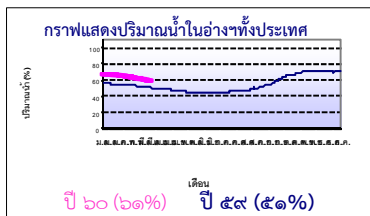
ปริมาณฝนสูงสุด ๒๔ ซม.เพิ่มเติม กรมอุตุนิยมวิทยาได้รายงานเพิ่มเติมโดยการบันทึกของเจ้าหน้าที่เป็นรายวัน ณ เวลา ๐๗.๐๐ น.ของวันนี้ ปริมาณฝนสูงสุดเท่ากับ ๕.๘ มม. ที่ อ.วังน้ำเย็น จ.สระแก้ว

๒. น้ำในอ่างเก็บน้ำขนาดใหญ่



ปริมาณน้ำในอ่าง	หน่วย	เหนือ	กลาง	ต.เฉียงเหนือ	ตะวันออก	ตะวันตก	ใต้	ทั้งประเทศ
น้ำในอ่างปี ๕๙	ล้าน(ลบ.ม) %	๙,๒๑๔ ๓๗%	๔๖๕ ๓๔%	๒,๙๓๖ ๓๕%	๕๘๐ ๓๘%	๑๖,๘๘๕ ๖๓%	๕,๖๙๓ ๖๙%	๓๕,๘๘๘ ๕๑%
น้ำในอ่างปี ๖๐ ๑๓ มี.ค. ๖๐	ล้าน(ลบ.ม) %	๑๒,๘๗๒ } +๕๖% ๕๒%	๗๖๐ } +๒๒% ๕๖%	๔,๑๗๔ } +๑๕% ๕๐%	๗๔๓ } +๑๑% ๔๙%	๑๘,๑๐๐ } +๕% ๖๘%	๖,๓๘๒ } +๙% ๗๘%	๔๓,๑๒๗ } + ๑๐% ๖๑%
น้ำในอ่างปี ๕๘ ๑๒ มี.ค. ๕๘	ล้าน(ลบ.ม) %	๑๓,๖๔๓ } -๖% ๕๘%	๔๓๗ } +๑๙% ๓๗%	๓,๔๔๕ } +๕% ๔๕%	๑๘๓ } + ๒๗% ๒๒%	๑๘,๘๙๘ } -๓% ๗๑%	๔,๙๕๘ } + ๘๖% ๖๐%	๔๑,๕๖๔ } + ๐% ๖๑%

ที่มาข้อมูล : กรมชลประทาน ตารางสรุปข้อมูลอ่างขนาดใหญ่ทั่วประเทศ (http://water.rid.go.th/flood/flood/res_table.htm)



หมายเหตุ ๑. อ่างที่มีปริมาณน้ำต่ำกว่า ๕๐% ของความจุมี ๑๕ อ่าง คือ ๑.ลำตะคอง (๒๘%) ๒.คลองสิียด (๓๐%) ๓.แม่แก้ว (๓๐%) ๔.น้ำพุง (๓๔%) ๕.ลำปาว (๓๕%) ๖.ลำชะเอม (๓๖%) ๗.น้ำจืด (๓๙%) ๘.ลำพระเพลิง (๔๒%) ๙.มูลบน (๔๓%) ๑๐.ภูมิลำ (๔๗%) ๑๑.ลำน้ำทรง (๔๗%) ๑๒.แก่งกระจาน (๔๗%) ๑๓.ประแสร์ (๔๗%) ๑๔.ปราณบุรี (๔๙%) และ ๑๕.ป่าสัก (๔๙%)

๒. อ่างที่มีปริมาณน้ำเก็บกักตั้งแต่ ๘๐% ของความจุ มี ๓ อ่าง ได้แก่ ๑.กระเสียว (๘๓%) ๒.รัชชประภา (๘๕%) และ ๓.กวีคอกหมา (๘๖%)

๓. สรุปสถานการณ์น้ำในแม่น้ำและลุ่มน้ำสำคัญ

กรมชลประทาน : (<http://www.rid.go.th/๒๐๑๙/>)

- **สรุปสถานการณ์น้ำท่าทั่วประเทศ** (ศูนย์ประมวลวิเคราะห์สถานการณ์น้ำ: สรุปสถานการณ์น้ำประจำวัน (๑๓ มี.ค.) : **สถานการณ์น้ำท่าที่อยู่ในเกณฑ์น้ำน้อย** ได้แก่ สถานี P.๑ จ.เชียงใหม่ สถานี P.๑A จ.กำแพงเพชร, สถานี P.๑๗ จ.นครสวรรค์, สถานี W.๔A จ.ตาก, สถานี Y.๑ C จ.แพร่, สถานี N.๑ จ.น่าน, สถานี Kgt.๑๐ จ.สระแก้ว, สถานี M.๙ จ.ศรีสะเกษ, สถานี M.๖A จ.บุรีรัมย์, สถานี M.๗ จ.อุบลราชธานี, สถานี Kgt.๓ จ.ปราจีนบุรี และสถานี X.๑๕๘ จ.ชุมพร และสถานี X.๑๙๔A จ.นราธิวาส **สถานการณ์น้ำท่าที่อยู่ในเกณฑ์ปกติ** ได้แก่ สถานี Y.๑๖ จ.พิษณุโลก, สถานี N.๕A จ.พิษณุโลก, สถานี N.๖๗ จ.นครสวรรค์ และสถานี X.๓๗A จ.สุราษฎร์ธานี **แนวโน้มระดับน้ำ** แม่น้ำวัง แม่น้ำประสัก แม่น้ำบางปะกง แม่น้ำท่าเสา แม่น้ำตาปี และแม่น้ำโก-ลก มีแนวโน้มระดับน้ำลดลง แม่น้ำยม แม่น้ำน่าน และแม่น้ำมูล มีแนวโน้มระดับน้ำทรงตัว แม่น้ำปิง มีแนวโน้มระดับน้ำเพิ่มขึ้น

กรมทรัพยากรน้ำ : (<http://www.dwr.go.th/home>)

สำนักวิจัย พัฒนา และอุทกวิทยา (<http://division.dwr.go.th/brdh/>)

- ระบบปฏิบัติการเฝ้าระวัง และเตือนภัยล่วงหน้า น้ำหลาก - ดินถล่ม (Early Warning) ณ วันที่ ๑๓ มี.ค. ๖๐ : - ไม่มีการเตือนภัย -
- สถานการณ์น้ำในแม่น้ำโขง (MRC: Mekong River Commission) ณ วันที่ ๑๓ มี.ค. ๖๐ ที่สถานีเชียงแสน เชียงคาน หนองคาย นครพนม มุกดาหาร และโขงเจียม วัดระดับน้ำได้ ๓.๔๒, ๕.๘๒, ๒.๗๗, ๒.๔๙, ๒.๗๗ และ ๒.๙๙ เมตร ตามลำดับ เปรียบเทียบกับตลิ่ง มีค่าเท่ากับ -๙.๑๖, -๙.๘๖, -๘.๘๐, -๙.๙๗, -๙.๒๔ และ -๑๑.๕๘ เมตร ตามลำดับ **แนวโน้มระดับน้ำท่า** สถานีเชียงคาน และมุกดาหาร มีแนวโน้มระดับน้ำเพิ่มขึ้น สถานีเชียงแสน หนองคาย และนครพนม มีแนวโน้มระดับน้ำลดลง สถานีโขงเจียม มีแนวโน้มระดับน้ำทรงตัว

ศูนย์ป้องกันวิกฤติน้ำ (<http://mekhala.dwr.go.th/main/>) และ **line:รายงานสถานการณ์น้ำ** : ระบบติดตามและเฝ้าระวังสถานการณ์น้ำ ประกอบด้วย

- โครงการสำรวจติดตั้งระบบตรวจวัดสถานภาพน้ำทางไกลอัตโนมัติ (ในลุ่มน้ำ) ได้แก่
- สถานการณ์น้ำของสถานีโทรมาตรลุ่มน้ำเจ้าพระยา (ณ วันที่ ๑๓ มี.ค.๖๐) ลุ่มน้ำเจ้าพระยา ปัจจุบันสถานการณ์น้ำในลำน้ำโดยทั่วไปยังคงอยู่ในภาวะปกติ (ระดับน้ำต่ำกว่าระดับตลิ่งต่ำสุด) แต่มีบางพื้นที่มีระดับน้ำลดลงกว่าเมื่อวาน

- สถานการณ์น้ำของสถานีโทรมาตรลุ่มน้ำยม-น่าน (ณ วันที่ ๑๓ มี.ค.๖๐) ลุ่มน้ำยม-น่าน ปัจจุบันสถานการณ์น้ำในลำน้ำโดยทั่วไปยังคงอยู่ในภาวะปกติ (ระดับน้ำต่ำกว่าระดับตลิ่งต่ำสุด) ระดับน้ำในลำน้ำยมและลำน้ำน่าน ส่วนใหญ่มีแนวโน้มทรงตัว
- สถานการณ์น้ำของสถานีโทรมาตรลุ่มน้ำบางปะกง-ปราจีนบุรี (ณ วันที่ ๑๓ มี.ค.๖๐) ลุ่มน้ำบางปะกง ปัจจุบันสถานการณ์น้ำในลำน้ำโดยทั่วไปยังคงอยู่ในภาวะปกติ (ระดับน้ำต่ำกว่าระดับตลิ่งต่ำสุด) ระดับน้ำในลำน้ำส่วนใหญ่มีแนวโน้มเพิ่มขึ้น
- สถานการณ์น้ำของสถานีโทรมาตรลุ่มน้ำโขง ชี มูล (ณ วันที่ ๑๓ มี.ค.๖๐) ลุ่มน้ำโขง ชี มูล ปัจจุบันสถานการณ์น้ำในลำน้ำโดยทั่วไปยังคงอยู่ในภาวะปกติ (ระดับน้ำต่ำกว่าระดับตลิ่งต่ำสุด) ระดับน้ำในลำน้ำส่วนใหญ่มีแนวโน้มเพิ่มขึ้น
- สถานการณ์น้ำของสถานีโทรมาตรลุ่มน้ำทะเลสาบสงขลา (ณ วันที่ ๑๐ มี.ค.๖๐) ลุ่มน้ำทะเลสาบสงขลา ปัจจุบันสถานการณ์น้ำในลำน้ำโดยทั่วไปยังคงอยู่ในภาวะปกติ (ระดับน้ำต่ำกว่าระดับตลิ่งต่ำสุด) ระดับน้ำในลำน้ำส่วนใหญ่มีแนวโน้มลดลง/ทรงตัว
- โครงการจัดตั้งศูนย์ปฏิบัติการและข้อมูลเพื่อการบริหารจัดการทรัพยากรน้ำ ได้แก่
- สถานการณ์น้ำจากการเชื่อมโยงสัญญาณภาพจากกล้อง CCTV ณ วันที่ ๑๓ มี.ค.๖๐ : สถานการณ์น้ำทั่วไปอยู่ในเกณฑ์ปกติ แต่มีสถานีที่อยู่ในเกณฑ์เฝ้าระวังน้ำแล้ง ได้แก่ สถานีสะพานพระเมรุมา อ.เมือง จ.สุโขทัย (ลุ่มน้ำยม)

๔. พายุหมุน (อุตุนิยมวิทยา) – ไม่มี -

๕. สถานการณ์น้ำ สถานการณ์วิกฤติน้ำ (ข่าว) จ.เชียงใหม่ ขณะนี้อ่างเก็บน้ำห้วยเมฆนา ต.ดอนเปา อ.แม่วาง กำลังลดลงอย่างรวดเร็วจนต่ำกว่าระดับตลิ่งไม่ต่ำกว่า ๕๐ เมตร เหลือเพียงน้ำกักเก็บกันอ่าง จนต้องงดพร่องน้ำให้เกษตรกร กลายเป็นเพียงแหล่งอาศัยของนกเป็ดน้ำ และนกนางแอ่นที่คอยมาจับสัตว์น้ำในอ่างกินเป็นอาหาร ขณะที่พื้นที่กั้นอ่างเก็บน้ำที่แห่งขออบบางส่วนกลายเป็นทุ่งหญ้า และวัชพืชขึ้นปกคลุมเต็มไปหมด กลายเป็นที่เลี้ยงสัตว์ของชาวบ้าน จ.นครราชสีมา ขณะนี้ปริมาณน้ำในเขื่อนลำตะคอง อ.สีคิ้ว ยังคงลดลงอย่างต่อเนื่อง ลำสุดมีปริมาณน้ำใช้การ คิดเป็นร้อยละ ๒๑ ของความจุ ซึ่งเขื่อนลำตะคองได้ประกาศงดส่งน้ำช่วยเหลือเกษตรกรผู้ปลูกข้าวนาปรังในพื้นที่ทั้งหมดจำนวนกว่า ๑๕๐,๐๐๐ ไร่ เนื่องจากปัจจุบันปริมาณเขื่อนลำตะคองเหลืออยู่ในเกณฑ์น้อย ขณะเดียวกัน ทั้งนี้เขื่อนลำตะคอง เป็นเขื่อนหลักที่ผลิตน้ำใช้ในการอุปโภคบริโภคให้กับประชาชนในพื้นที่ ๕ อำเภอของจังหวัด ประกอบด้วย อ.สีคิ้ว สูงเนิน ขามทะเลสอ เมืองนครราชสีมา และเฉลิมพระเกียรติ รวมทั้งประชาชนในเขตเทศบาลนครนครราชสีมา โดยขณะนี้จังหวัดจำเป็นต้องปล่อยน้ำออกจากเขื่อนได้ไม่เกินวันละ ๔๓๒,๐๐๐ ลูกบาศก์เมตร สำหรับใช้ในการอุปโภคบริโภค และรักษาระบบนิเวศน์เท่านั้น เพื่อให้ปริมาณน้ำในเขื่อนลำตะคองมีเพียงพอไปจนถึงฤดูฝน จ.บึงกาฬ ผู้อำนวยการโครงการชลประทานบึงกาฬ เปิดเผย ว่า โดยปกติแล้วเมื่อ จ.บึงกาฬ เข้าสู่ช่วงฤดูแล้งตั้งแต่เดือนมกราคม - เมษายน ของทุกปี ก็มักพบว่าจุดต่าง ๆ โดยเฉพาะแหล่งน้ำตามธรรมชาติส่วนใหญ่จะมีลักษณะแห้งขอด ซึ่งเกษตรกรทั่วไปทราบดีทำให้บางส่วนไม่ลงมือทำนาปรัง แต่ทั้งนี้ก็พบว่ามีบางส่วนยังคงตัดสินใจปลูกข้าว จึงมีความเสี่ยงสูงที่จะประสบภาวะผลผลิตเสียหาย จากการตรวจสอบพบจุดที่ประสบปัญหาแล้วคือ บ้านโนนสวรรค์ ต.หนองหัวช้าง อ.พรเจริญ ลำสุดโครงการชลประทานบึงกาฬ ได้สนับสนุนเครื่องสูบน้ำเข้าไปช่วยเหลือคาดว่าจะบรรเทาความเดือดร้อนได้ในระดับหนึ่ง ขณะที่ภาพรวมปัญหาภัยแล้งทั้งจังหวัดปัจจุบันยังถือว่าอยู่ในเกณฑ์ที่สามารถรับมือได้โดยมีจุดเสี่ยงที่ต้องติดตามสถานการณ์อย่างต่อเนื่องคือบริเวณซึ่งต้องใช้น้ำจากแม่น้ำสงคราม เพราะ ในแม่น้ำดังกล่าวยังไม่มีการชลประทานสำหรับเก็บกักน้ำหากมีการเพาะปลูกปริมาณมาก ก็จะทำให้เกิดการขาดแคลนนํ้า ประกอบด้วย ๓ อำเภอ คือ อ.โซ่พิสัย พรเจริญ และเขาก จ.ศรีสะเกษ ผู้อำนวยการโครงการชลประทานศรีสะเกษ เปิดเผยว่า สถานการณ์ภัยแล้ง ลำสุด พบว่าอ่างเก็บน้ำทั้ง ๑๖ แห่ง ของจังหวัด มีปริมาณน้ำเก็บกักทั้งสิ้น คิดเป็น ๖๔ เปอร์เซ็นต์ รวมกับเขื่อนราษีไศล และเขื่อนหัวนา มีปริมาณน้ำเก็บกักอยู่ที่ ๗๐ เปอร์เซ็นต์ มากกว่าปีที่ผ่านมา ๑๔ เปอร์เซ็นต์ ส่วนอ่างเก็บน้ำที่มีภาวะวิกฤตมีปริมาณน้ำต่ำกว่า ๕๐ เปอร์เซ็นต์ มี ๓ อ่าง ประกอบด้วย อ่างเก็บน้ำห้วยคล้า อ.เมือง มีปริมาณน้ำเก็บกักอยู่ที่ ๒๓ เปอร์เซ็นต์ อ่างเก็บน้ำห้วยชัน อ.เมืองศรีสะเกษมีปริมาณน้ำเก็บกักอยู่ที่ ๔๕ เปอร์เซ็นต์ และอ่างเก็บน้ำหนองสิ อ.ขุนหาญ มีปริมาณน้ำเก็บกักอยู่ที่ ๔๘ เปอร์เซ็นต์ ยังสามารถปล่อยน้ำหล่อเลี้ยงพื้นที่เกษตรกรรมได้ตามปกติ แต่ขอให้ประชาชนใช้น้ำอย่างประหยัด

๖.คาดการณ์สภาพอากาศ ๗ วัน (กรมอุตุนิยมวิทยา) ในช่วงวันที่ ๑๓-๑๔ มี.ค. บริเวณประเทศไทยตอนบนจะมีอากาศร้อนถึงร้อนจัดกับมีฟ้าหลัวในตอนกลางวัน ส่วนในช่วงวันที่ ๑๕-๑๙ มี.ค. ประเทศไทยตอนบนจะมีพายุฤดูร้อนเกิดขึ้น โดยมีพายุฝนฟ้าคะนองกับมีลมกระโชกแรงและลูกเห็บตกบางแห่งบริเวณภาคเหนือ ภาคตะวันออกเฉียงเหนือ ภาคตะวันออก และภาคกลาง

๗.พื้นที่ที่ควรเฝ้าระวังเดือนกุมภาพันธ์วิกฤติน้ำ(น้ำท่วม ภัยแล้ง) NASA (๒๔ ชั่วโมง): รายงานพื้นที่ที่อาจเกิดน้ำท่วม (๑๓ มี.ค.) ได้แก่ ภาคตะวันออกเฉียงเหนือ คือ จ.ศรีสะเกษ และอุบลราชธานี

