



# รายงานการเฝ้าระวังติดตามสถานการณ์น้ำ ๒๔ ชั่วโมง

ศูนย์ป้องกันวิกฤติน้ำ กรมทรัพยากรน้ำ กระทรวงทรัพยากรธรรมชาติและสิ่งแวดล้อม  
โทรศัพท์ ๐ ๒๒๘๘ ๖๖๓๑ โทรสาร ๐ ๒๒๘๘ ๖๖๒๙ <http://www.dwr.go.th>

รายงานฉบับที่ ๑๓๓๒/๒๕๖๐

เวลา ๐๘.๐๐ น.

วันที่ ๕ พฤศจิกายน ๒๕๖๐

เรื่อง รายงานการเฝ้าระวังติดตามสถานการณ์น้ำ ๒๔ ชั่วโมง

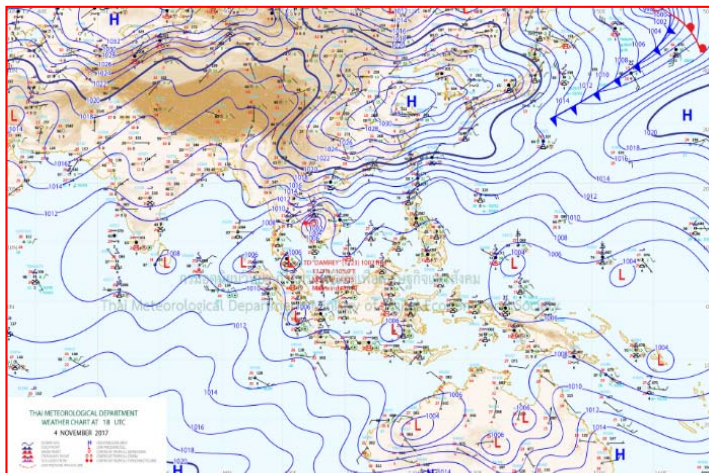
เรียน รว.ทส. เลขานุการ รว.ทส.ปท.ทส. รอง ปท.ทส. อท. รอง อท. และหน่วยงานที่เกี่ยวข้อง

กรมทรัพยากรน้ำขอรายงานการเฝ้าระวังและติดตามสถานการณ์น้ำ ประจำวันที่ ๕ พฤศจิกายน ๒๕๖๐ ดังนี้

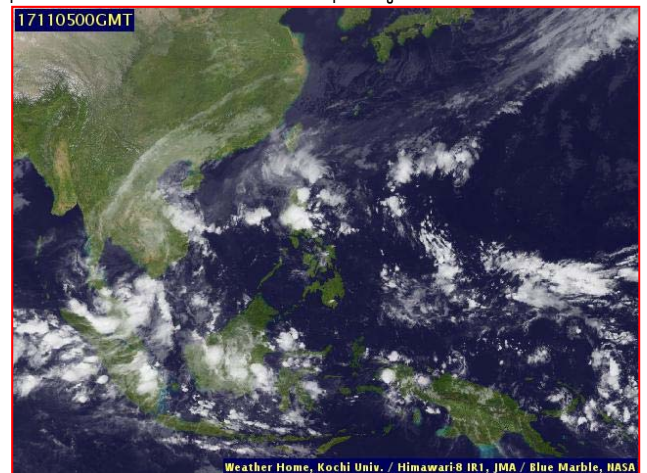
## ๑. สภาวะอากาศ ณ เวลา ๐๘.๐๐ น. (ที่มา: กรมอุตุนิยมวิทยา)

พยากรณ์อากาศ ๒๔ ชั่วโมงข้างหน้า ภาคใต้ยังมีฝนตกชุกหนาแน่นและมีฝนตกหนักถึงหนักมากบางแห่ง ขอให้ประชาชนบริเวณภาคใต้ระวังอันตรายจากฝนตกหนักและฝนตกสะสมไว้ด้วย ส่วนคลื่นลมบริเวณอ่าวไทยมีคลื่นสูง ๒-๓ เมตร ขอให้ชาวเรือเดินเรือด้วยความระมัดระวัง เรือเล็กควรงดออกจากฝั่ง ขอให้ประชาชนที่อาศัยอยู่ชายฝั่งภาคใต้ฝั่งตะวันออกระวังคลื่นซัดเข้าหาฝั่งไว้ด้วย

สำหรับประเทศไทยตอนบนมีอากาศเย็นถึงหนาวกับมีหมอกในตอนเช้า และอุณหภูมิจะลดลง ๓-๕ องศา ในภาคเหนือและภาคตะวันออกเฉียงเหนือ ส่วนภาคกลาง ภาคตะวันออก รวมทั้งกรุงเทพมหานครและปริมณฑล อุณหภูมิจะลดลง ๒-๔ องศา

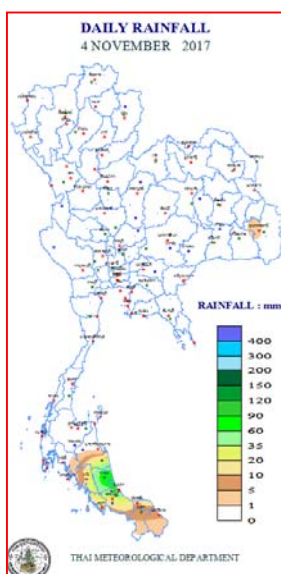


แผนที่อากาศ วันที่ ๕ พ.ย. ๒๕๖๐ เวลา ๐๑.๐๐ น.



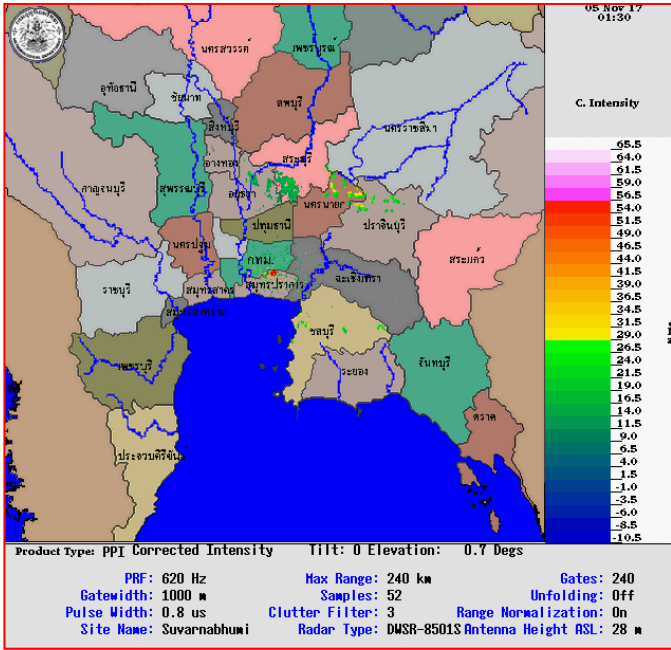
ภาพถ่ายจากดาวเทียม วันที่ ๕ พ.ย. ๒๕๖๐ เวลา ๐๗.๐๐ น.

## ๒. ปริมาณฝนสะสม ณ เวลา ๐๗.๐๐น.(เมื่อวาน) - ๐๗.๐๐ น.(วันนี้) (ที่มา: กรมอุตุนิยมวิทยา)

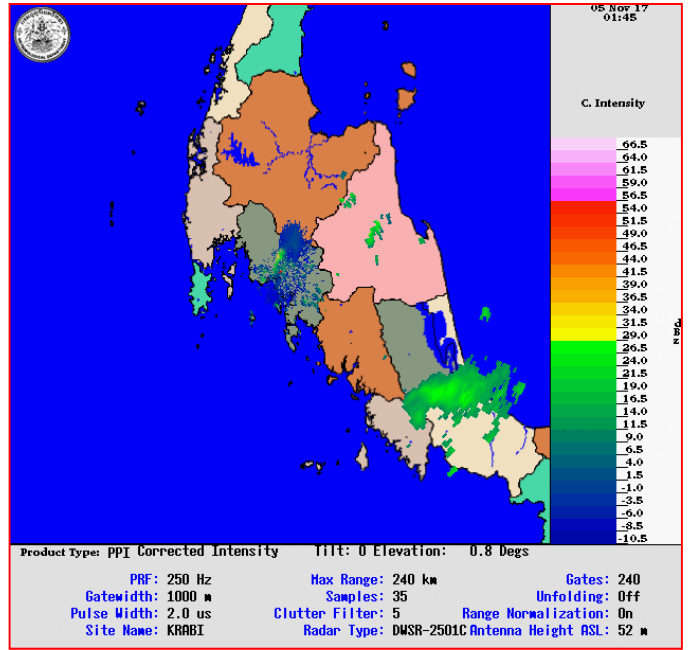


จุดตรวจวัด	ปริมาณฝน (มม.)
จ.พัทลุง (สภข.)	๘๐.๔
จ.สงขลา	๖๐.๑
จ.ตรัง	๑๐.๔
จ.สตูล	๑๐.๐
จ.ยะลา (สภข.)	๙.๒
จ.ปัตตานี	๘.๙
จ.นครศรีธรรมราช (สภข.)	๒.๒

๓. เรดาร์ตรวจอากาศ ณ วันที่ ๕ พฤศจิกายน ๒๕๖๐ (ที่มา: กรมอุตุนิยมวิทยา)



สถานีสุวรรณภูมิ เวลา ๐๘.๓๐ น.



สถานีกระบี่ เวลา ๐๘.๔๕ น.

จากเรดาร์ตรวจอากาศจะพบว่ามียี่กลุ่มเมฆฝนกระจายบริเวณภาคกลาง ภาคตะวันออก และภาคใต้

๔. สถานการณ์น้ำในอ่างเก็บน้ำขนาดใหญ่ ณ วันที่ ๔ พฤศจิกายน ๒๕๖๐ (ที่มา: กรมชลประทาน)

สภาพน้ำในอ่างเก็บน้ำขนาดใหญ่ ปริมาณน้ำในอ่างฯ ๕๙,๖๒๗ ล้าน ลบ.ม. คิดเป็นร้อยละ ๘๔ (ปริมาณน้ำใช้การได้ ๓๖,๑๐๐ ล้าน ลบ.ม. คิดเป็นร้อยละ ๗๖) ปริมาณน้ำในอ่างฯ เทียบกับปี ๒๕๕๙ (๔๙,๔๒๔ ล้าน ลบ.ม. คิดเป็นร้อยละ ๗๐) มากกว่าปี ๒๕๕๙ จำนวน ๑๐,๒๐๓ ล้าน ลบ.ม. ปริมาณน้ำไหลลงอ่างฯ จำนวน ๑๑๐.๗๘ ล้าน ลบ.ม. ปริมาณน้ำระบาย จำนวน ๑๑๙.๐๗ ล้าน ลบ.ม. สามารถรับน้ำได้อีก ๑๑,๖๐๗ ล้าน ลบ.ม.

อ่างเก็บน้ำ	ปริมาณน้ำในอ่าง		ปริมาณน้ำใช้การได้		ปริมาณน้ำไหลลงอ่าง		ปริมาณน้ำระบาย		ปริมาณน้ำรับได้อีก (ล้าน ม.³) (ความจุที่ รนส.- ปริมาณน้ำปัจจุบัน)
	ปริมาณ (ล้าน ม.³)	% น้ำเก็บกัก	ปริมาณ (ล้าน ม.³)	% น้ำใช้การ	วันนี้ (ล้าน ม.³)	เมื่อวาน (ล้าน ม.³)	วันนี้ (ล้าน ม.³)	เมื่อวาน (ล้าน ม.³)	
๑.ภูมิพล	๑๐,๖๓๔	๗๙	๖,๘๓๔	๗๑	๒๑.๖๔	๒๗.๓๖	๑.๐๐	๐.๐๐	๒,๘๒๘
๒.สิริกิติ์	๕,๔๑๓	๘๘	๕,๕๖๓	๘๔	๑๑.๑๖	๑๓.๕๙	๓.๐๑	๓.๐๑	๕,๒๒๗
๓.จุฬารัตน์	๑๖๖	๑๐๑	๑๒๙	๑๐๑	๐.๔๗	๐.๗๒	๐.๖๗	๐.๕๘	๔๑
๔.อุบลรัตน์	๒,๘๔๐	๑๑๗	๒,๒๕๙	๑๒๒	๑๒.๘๐	๒๐.๕๓	๒๙.๙๙	๒๙.๙๙	-๔๐๙
๕.ลำปาว	๑,๘๔๓	๙๓	๑,๗๔๓	๙๓	๓.๙๕	๑.๕๑	๓.๙๕	๔.๓๑	๖๐๗
๖.สิรินธร	๑,๖๔๔	๘๔	๘๓๑	๗๒	๐.๐๐	๐.๘๕	๑๑๗.๔๒	๐.๐๐	๓๒๒
๗.ป่าสักชลสิทธิ์	๙๖๐	๑๐๐	๙๕๗	๑๐๐	๑๙.๕๗	๒๒.๑๘	๑๙.๕๗	๒๑.๖๒	-
๘.ศรีนครินทร์	๑๕,๕๓๑	๘๘	๕,๒๖๖	๗๐	๔.๕๔	๒๒.๒๑	๙.๐๑	๘.๙๘	๓,๓๑๙
๙.วชิราลงกรณ์	๗,๐๕๔	๘๐	๔,๐๕๒	๖๙	๙.๘๖	๙.๘๖	๙.๐๖	๙.๐๖	๓,๙๔๖
๑๐.ขุนด่านปราการชล	๒๒๒	๙๙	๒๑๗	๙๙	๐.๑๐	๐.๒๓	๐.๕๒	๐.๑๕	๔
๑๑.รัชชประภา	๔,๓๓๒	๗๗	๒,๙๘๑	๗๐	๓.๙๔	๕.๑๔	๖.๖๗	๑๗.๑๕	๒,๒๘๘
๑๒.บางบาล	๖๖๖	๔๖	๓๙๐	๓๓	๒.๗๖	๔.๘๐	๓.๐๒	๑๑.๖๕	๑,๐๐๘

**๕. สถานการณ์น้ำในประเทศ ณ วันที่ ๒ - ๕ พฤศจิกายน ๒๕๖๐ (ที่มา: กรมชลประทาน)**

สถานี	แม่น้ำ	อำเภอ	จังหวัด	ระดับตลิ่ง (ม.รทก.)	ระดับน้ำ (ม.รทก.)				แนวโน้ม	เปรียบเทียบระดับตลิ่ง
					พฤษภาคม	พฤษภาคม	พฤษภาคม	พฤษภาคม		
					๒ พ.ย.	๓ พ.ย.	๔ พ.ย.	๕ พ.ย.		
P.๑	ปิง	เมือง	เชียงใหม่	๓.๗๐	๑.๘๐	๑.๖๖	๑.๖๘	๑.๖๔	ลดลง	-๒.๐๖
W.๑C	วัง	เมือง	ลำปาง	๕.๒๐	๐.๖๓	๐.๖๙	๐.๖๓	๐.๖๐	ลดลง	-๔.๖
Y.๑๖	ยม	บางระกำ	พิษณุโลก	๗.๒๘	๑๐.๕๖	๑๐.๔๖	๑๐.๓๕	๑๐.๒๑	ลดลง	๒.๙๓
N.๗A	น่าน	เมือง	พิจิตร	๑๑.๑๘	๙.๔๒	๙.๔๒	๙.๒๖	๙.๑๒	ลดลง	-๒.๐๖
C.๑๓	เจ้าพระยา	สรรพยา	ชัยนาท	๑๖.๓๔	๑๕.๗๐	๑๕.๕๙	๑๕.๓๗	๑๕.๐๓	ลดลง	-๑.๓๑
M.๖A	มูล	สตึก	บุรีรัมย์	๖.๐๐	๖.๖๒	๖.๕๘	๖.๕๒	๖.๔๕	ล้นตลิ่ง	๐.๔๕
M.๗	มูล	เมือง	อุบลราชธานี	๗.๐๐	๗.๐๔	๖.๙๘	๖.๙๓	๖.๘๗	ลดลง	-๐.๑๓
M.๑๙๑	ลำตะคอง	เมือง	นครราชสีมา	๓.๐๐	๑.๐๗	๑.๐๐	๑.๐๑	๑.๐๘	เพิ่มขึ้น	-๑.๙๒
M.๑๕๙	ลำชี	จอมพระ	สุรินทร์	๘.๒๐	๕.๕๑	๕.๓๓	๕.๒๑	๕.๑๐	ลดลง	-๓.๑
M.๙๕	ลำเสียวใหญ่	สุวรรณภูมิ	ร้อยเอ็ด	๓.๒๐	๓.๑๘	๓.๐๖	๒.๘๙	๒.๖๐	ลดลง	-๐.๖
X.๖๔	คลองท่ามะ	ท่ามะ	ชุมพร	๑๗.๑๓	๗.๙๔	๗.๕๙	๗.๘๒	๗.๗๘	ลดลง	-๙.๓๕
X.๑๔๙	คลองกลาย	นบพิตำ	นครศรีธรรมราช	๓๓.๙๖	๒๙.๐๑	๒๙.๓๐	๒๙.๑๗	๒๙.๐๗	ลดลง	-๔.๘๙
X.๒๗๔	แม่น้ำโก-ลก	แว้ง	นราธิวาส	๒๔.๑๘	๑๘.๗๐	๑๙.๕๘	๑๙.๒๓	๑๙.๓๖	เพิ่มขึ้น	-๔.๘๒
X.๓๗A	แม่น้ำตาปี	พระแสง	สุราษฎร์ธานี	๑๐.๗๖	๖.๔๑	๖.๓๓	๖.๓๕	๖.๖๐	เพิ่มขึ้น	-๔.๑๖

\*\*\* ยังไม่ได้รับรายงาน

**๖. สถานการณ์น้ำในพื้นที่ลุ่มน้ำโขง ณ วันที่ ๓๑ ตุลาคม ๒๕๖๐ (ที่มา: MRC: Mekong River Commission)**

สถานี	ปริมาณฝน ๒๔ ชม. (มม)	ระดับอ้างอิง (ม.รทก.)	ระดับตลิ่ง (ม.)	ระดับน้ำ (ม.) ๓๑ ต.ค.	เปรียบเทียบระดับตลิ่ง	ระดับน้ำคาดการณ์ (ม.)			แนวโน้ม
						๑ พ.ย.	๒ พ.ย.	๓ พ.ย.	
อ.เชียงแสน จ.เชียงราย	๐.๐	๓๕๗.๑๑๐	๑๒.๘๐	๔.๙๔	-๗.๘๖	๔.๘๗	๔.๐๖	๔.๒๖	ลดลง
อ.เชียงคาน จ.เลย	๐.๐	๑๙๔.๑๑๘	๑๖.๐๐	๙.๖๖	-๖.๓๔	๙.๖๒	๙.๕๔	๙.๔๔	ลดลง
อ.เมือง จ.หนองคาย	๐.๐	๑๕๓.๖๔๘	๑๒.๒๐	๖.๘๐	-๕.๔	๗.๒๑	๗.๓๓	๗.๓๐	เพิ่มขึ้น
อ.เมือง จ.นครพนม	๐.๐	๑๓๐.๙๖๑	๑๒.๐๐	๔.๖๔	-๗.๓๖	๔.๖๗	๔.๙๓	๕.๒๕	เพิ่มขึ้น
อ.เมือง จ.มุกดาหาร	๐.๐	๑๒๔.๒๑๙	๑๒.๕๐	๔.๕๒	-๗.๙๘	๔.๔๔	๔.๔๗	๔.๗๐	ทรงตัว
อ.โขงเจียม จ.อุบลราชธานี	๐.๐	๘๙.๐๓๐	๑๔.๕๐	๖.๑๘	-๘.๓๒	๖.๐๙	๖.๐๖	๖.๑๑	ทรงตัว

**๖. สถานการณ์เตือนภัย Early Warning ณ วันที่ ๕ พฤศจิกายน ๒๕๖๐ (ที่มา: สำนักวิจัย พัฒนาและอุทกวิทยา กรมทรัพยากรน้ำ) [เวลา ๑๕.๐๐ น.(เมื่อวาน) - ๐๘.๐๐ น. (วันนี้)]**

การแจ้งเตือน	สถานี	การแจ้งเตือน
เตือนสีแดง (อพยพ)	-	-
เตือนสีเหลือง (เตือนภัย)	บ้านชะรัด ตำบลชะรัด อำเภอกงหรา จังหวัดพัทลุง	ปริมาณฝนสะสม ๑๒ ชั่วโมง ๑๑๘.๕ มิลลิเมตร
เตือนสีเขียว (เฝ้าระวัง)	บ้านชะรัด ตำบลชะรัด อำเภอกงหรา จังหวัดพัทลุง บ้านโคกไทร ตำบลคลองเฉลิม อำเภอกงหรา จังหวัดพัทลุง	ปริมาณฝนสะสม ๑๒ ชั่วโมง ๑๑๒.๕ มิลลิเมตร ปริมาณฝนสะสม ๑๒ ชั่วโมง ๙๙.๕ มิลลิเมตร

**๗. สถานการณ์ธรณีพิบัติ ณ วันที่ ๓ พฤศจิกายน ๒๕๖๐ (ที่มา : กรมทรัพยากรธรณี)**

ไม่มีสถานการณ์ธรณีพิบัติ

#### ๘. เหตุการณ์วิกฤตน้ำปัจจุบัน ณ วันที่ ๕ พฤศจิกายน ๒๕๖๐ [เวลา ๑๕.๐๐ น.(เมื่อวาน) - ๐๘.๐๐ น. (วันนี้)]

**จ.พัทลุง** - ผู้สื่อข่าวรายงานจากจังหวัดพัทลุงว่า ฝนที่ตกต่อเนื่องในพื้นที่ จ.พัทลุง หลายวัน โดยเฉพาะในวันนี้ได้มีฝนตกลงมาตั้งแต่ช่วงเช้า จนถึงขณะนี้ทำให้เกิดน้ำป่าไหลหลากลงมาจากป่าเทือกเขาบรรทัดพัทลุง ในพื้นที่ ๕ อำเภอ ประกอบด้วย อ.งหรา ป่าบอน ตะโหมด ศรีนครินทร์ และ อ.ศรีบรรพต โดยเฉพาะตามน้ำตกต่างๆ ได้มีมวลน้ำป่าไหลหลากลงมาเป็นจำนวนมาก และน้ำมีสีแดงขุ่น

ล่าสุด ตรงบริเวณบ้านคลองหรั่ง หมู่ที่ ๒ ต.คลองทรายขาว อ.งหรา จ.พัทลุง ที่น้ำป่าได้ไหลหลากลงมาจากเขตรักษาพันธุ์สัตว์ป่าเขาบรรทัดพัทลุง กระแสน้ำที่ไหลแรงได้กัดเซาะพื้นที่สวนยางพาราทั้งสองข้างตลิ่ง จนล้มเสียหายไปหลายสิบต้น ท่ามกลางกระแสน้ำที่ไหลเชี่ยวกราด

ขณะที่ทาง จ.พัทลุง ได้ออกแจ้งเตือนประชาชนในพื้นที่ลุ่มน้ำ และพื้นที่น้ำท่วมซ้ำซาก เตรียมรับมือกับน้ำท่วมหนักในคืนนี้ หลังพบน้ำป่าไหลหลากลงมายังพื้นที่ด้านล่างในพื้นที่ ๕ อำเภอติดเทือกเขา นอกจากนี้บางหมู่บ้านเริ่มมีน้ำท่วมขังในพื้นที่ลุ่มสวนยางพาราแล้วเช่นกัน

#### ๙. สถานการณ์อุทกภัย ณ วันที่ ๕ พฤศจิกายน ๒๕๖๐ (ที่มา :กรมป้องกันและบรรเทาสาธารณภัย)

สถานการณ์อุทกภัย จากอิทธิพลของพายุดีเปรสชัน การระบายน้ำจากเขื่อนเจ้าพระยา และเขื่อนอุบลรัตน์ ตั้งแต่วันที่ ๑๐ ต.ค. - ๔ พ.ย. ๖๐ ในพื้นที่ ๒๓ จังหวัด (จ.เชียงใหม่ เลย กำแพงเพชร ตาก สุโขทัย พิจิตร นครสวรรค์ อุทัยธานี สิงห์บุรี ลพบุรี อ่างทอง พระนครศรีอยุธยา ปทุมธานี ชัยนาท เพชรบูรณ์ สุพรรณบุรี หนองบัวลำภู ขอนแก่น มหาสารคาม กาฬสินธุ์ ร้อยเอ็ด อุบลราชธานี และสุราษฎร์ธานี) ๗๙ อำเภอ ๔๘๒ ตำบล ๒,๘๒๕ หมู่บ้าน ๔๒ ชุมชน ประชาชนได้รับผลกระทบ ๑๒๖,๓๙๐ครัวเรือน ๓๒๗,๔๒๐ คน ผู้เสียชีวิต ๑๐ ราย ปัจจุบันคลี่คลายแล้ว ๘ จังหวัด (จ.กำแพงเพชร เลย เพชรบูรณ์ สุราษฎร์ธานี เชียงใหม่ ตาก อุบลราชธานี) **ยังคงมีสถานการณ์ ๑๕ จังหวัด** (จ.สุโขทัย พิจิตร นครสวรรค์ สิงห์บุรี ลพบุรี อ่างทอง พระนครศรีอยุธยา ปทุมธานี ชัยนาท สุพรรณบุรี หนองบัวลำภู ขอนแก่น มหาสารคาม กาฬสินธุ์ ร้อยเอ็ด) ๕๕ อำเภอ ๓๗๘ ตำบล ๒,๐๗๒ หมู่บ้าน ๑๐๖,๙๑๑ ครัวเรือน ๒๗๘,๕๗๙ คน อพยพ ๔๗ ครัวเรือน (จ.มหาสารคาม)

#### ๑๐. การคาดหมายลักษณะอากาศ ๗ วันข้างหน้า (ระหว่างวันที่ ๔ - ๑๐ พฤศจิกายน ๒๕๖๐)

ในช่วงวันที่ ๔-๖ พ.ย. ประเทศไทยตอนบนจะมีอากาศเย็นลง อุณหภูมิลดลง ๓-๖ องศาเซลเซียสกับมีลมแรง โดยมีฝนเล็กน้อยบางพื้นที่ในระยะแรก ส่วนในช่วงวันที่ ๗-๑๐ พ.ย. ประเทศไทยตอนบนมีอากาศอุ่นขึ้น กับมีหมอกในตอนเช้า และอุณหภูมิสูงขึ้น ๒-๔ องศาเซลเซียส สำหรับภาคใต้มีฝนต่อเนื่อง และมีฝนตกหนักถึงหนักมากบางแห่ง และคลื่นลมบริเวณอ่าวไทยและอันดามันมีคลื่นสูง ๒-๓ เมตรตลอดช่วง

**ลักษณะสำคัญทางอุตุนิยมวิทยา** ในช่วงวันที่ ๔-๖ พ.ย. บริเวณความกดอากาศสูงกำลังแรงอีกระลอกหนึ่งจากประเทศจีนได้แผ่เสริมลงมาปกคลุมประเทศไทยตอนบน ประกอบกับมรสุมตะวันออกเฉียงเหนือที่พัดปกคลุมประเทศไทยมีกำลังแรงขึ้น ทำให้บริเวณประเทศไทยบนมีฝนเล็กน้อยเกิดขึ้นในระยะแรก หลังจากนั้นอุณหภูมิจะลดลง ๓-๖ องศาเซลเซียส และมีอากาศเย็นถึงหนาวกับมีลมแรง ในขณะที่หย่อมความกดอากาศต่ำกำลังแรงปกคลุมบริเวณอ่าวไทยและภาคใต้ตอนล่าง ลักษณะเช่นนี้ทำให้ภาคใต้ยังคงมีฝนตกชุกหนาแน่น กับมีฝนตกหนักถึงหนักมากหลายพื้นที่ และคลื่นลมบริเวณอ่าวไทยมีกำลังแรง ส่วนในช่วงวันที่ ๗-๑๐ พ.ย. บริเวณความกดอากาศสูงกำลังแรงที่ปกคลุมประเทศไทยตอนบน มีกำลังอ่อนลง ทำให้มีอุณหภูมิสูงขึ้น ๒-๔ องศา แต่ยังคงมีอากาศเย็นกับมีหมอกในตอนเช้า

อนึ่ง พายุไต้ฝุ่น “ดอมเรย์” (Damrey) บริเวณทะเลจีนใต้ตอนกลาง กำลังเคลื่อนตัวทางทิศตะวันตก คาดว่าจะเคลื่อนตัวเข้าสู่ประเทศเวียดนามตอนล่างและประเทศกัมพูชาในวันที่ ๔-๕ พ.ย. ๖๐ แล้วจะอ่อนกำลังลงเป็นพายุโซนร้อน พายุดีเปรสชันและหย่อมความกดอากาศต่ำในระยะต่อไป

**ข้อควรระวัง** ในช่วงวันที่ ๔ -๖ พ.ย. ขอให้ประชาชนบริเวณประเทศไทยตอนบน รักษาสุขภาพเนื่องจากสภาพอากาศหนาวเย็น ส่วนประชาชนบริเวณภาคใต้ ขอให้ระวังอันตรายจากฝนตกหนักและฝนตกสะสมที่อาจทำให้เกิดน้ำท่วมฉับพลัน น้ำป่าไหลหลากไว้ด้วย ส่วนชาวเรือบริเวณอ่าวไทยและอันดามันควรเดินเรือด้วยความระมัดระวังและเรือเล็กบริเวณอ่าวไทยควรงดออกจากฝั่ง ตลอดช่วง

### ๑๑. การช่วยเหลือเพื่อบรรเทาสถานการณ์อุทกภัย (กรมทรัพยากรน้ำ)

สรุปการสูบน้ำ และบริการน้ำดื่ม เพื่อช่วยเหลือสถานการณ์อุทกภัยตั้งแต่ ๑ พฤษภาคม – ๑ พฤศจิกายน พ.ศ. ๒๕๖๐

หน่วยงาน	จังหวัด	ปริมาณสูบน้ำ (ลบ.ม.)	ปริมาณแจกจ่ายน้ำ (ลิตร)	ประโยชน์ที่ได้รับ		
				อุปโภค-บริโภค		
				ครัวเรือน	ประชากร	พื้นที่
ภาค ๑	ลำปาง	-	๕๓,๑๙๕	-	-	-
	กำแพงเพชร	๑๗๐,๔๐๐	๓๗,๑๔๐	๗,๑๓๗	๑๗,๙๑๐	-
	เชียงราย	-	๔๖,๒๒๐	-	-	-
	แม่ฮ่องสอน	-	๓๕,๑๑๗	-	-	-
	เชียงใหม่	-	๒๘,๘๔๗	-	-	-
ภาค ๒	นครสวรรค์	๖,๐๘๗,๒๔๐	-	๕,๔๗๖	๑๔,๘๐๐	๒๒,๔๒๐
	อุทัยธานี	๑,๑๗๙,๓๖๐	-	๓๕๐	๑,๔๐๐	๓,๒๐๐
	สมุทรปราการ	๔,๑๐๕,๐๘๐	-	-	๒๓,๙๙๐	-
	สระบุรี	๒,๔๘๙,๔๐๐	-	๓,๕๕๙	๑๓,๘๙๐	๓,๐๐๐
	พระนครศรีอยุธยา	๕๓๗,๘๔๐	-	-	๑๐,๙๙๐	๒๕
	สิงห์บุรี	๑,๓๓๒,๗๒๐	-	๑,๐๐๐	๔,๓๒๐	๑๓๐
ภาค ๓	อุดรธานี	๑,๒๑๑,๓๗๒	-	๓,๘๘๓	๑๒,๑๒๖	-
ภาค ๔	กาฬสินธุ์	๑๓๒,๐๐๐	-	๑,๒๐๔	๖,๐๒๐	-
	ขอนแก่น	๖,๒๘๔,๒๔๐	-	๒,๘๗๖	๑๑,๙๒๖	-
	มหาสารคาม	๑,๒๗๐,๘๐๐	-	๑,๑๒๓	๔,๕๒๒	๗๐๗
ภาค ๕	นครราชสีมา	๖๙๔,๐๐๐	-	๒,๓๕๖	๙,๒๒๔	-
ภาค ๖	สระแก้ว	๑,๒๘๔,๘๐๐	-	๑๒,๐๐๐	๔๘,๐๐๐	-
	ปราจีนบุรี	๑,๓๒๔,๖๐๐	-	๑,๐๐๙	๓,๑๓๙	๑๐,๗๘๗
ภาค ๗	สุพรรณบุรี	๒,๓๑๘,๒๒๐	-	๑,๘๐๐	๖,๐๒๐	๒๐,๗๐๐
	ราชบุรี	๒,๓๖๑,๔๒๐	-	๒,๖๕๘	๙,๐๐๕	๔,๖๑๕
ภาค ๙	สุโขทัย	๑๕๓,๐๐๐	-	-	๓,๐๙๐	๑,๒๐๐
	อุตรดิตถ์	-	๖๗๑,๕๘๕	๓,๗๔๗	๑๔,๘๘๐	-
	พิษณุโลก	๕๕,๕๐๐	๓๕๗,๐๐๐	-	๙๙๐	๑,๘๐๐
		๓๒,๙๙๑,๙๙๒	๑,๒๒๙,๑๐๔	๕๐,๑๗๘	๒๑๖,๒๔๒	๖๘,๕๘๔

จึงเรียนมาเพื่อโปรดทราบ

นายวรศาสตร์ อภัยพงษ์  
อธิบดีกรมทรัพยากรน้ำ