

สรุปสถานการณ์น้ำของประเทศ วันที่ ๑๘ กรกฎาคม ๒๕๖๐

๑. **ฝน** การคาดหมายปริมาณฝน (มิลลิเมตร) เดือน กรกฎาคม สิงหาคม และกันยายน ๒๕๖๐ เปรียบเทียบกับค่าปกติ [ค่าปกติ = ค่าเฉลี่ยฝนในคาบ ๓๐ ปี (๒๕๒๔ - ๒๕๕๓)] มีรายละเอียดตามตาราง/

ภาค/เดือน (ปริมาณฝนคาดการณ์)	กรกฎาคม		สิงหาคม		กันยายน	
	ค่าประมาณ (มม.)	ความหมาย	ค่าประมาณ (มม.)	ความหมาย	ค่าประมาณ (มม.)	ความหมาย
เหนือ	๑๓๐ - ๒๑๐ มม.	ใกล้เคียงค่าปกติ	๑๕๐ - ๒๕๐ มม.	สูงกว่าค่าปกติเล็กน้อย	๒๑๐ - ๒๕๐ มม.	สูงกว่าค่าปกติ
ตะวันออกเฉียงเหนือ	๒๑๐ - ๓๒๐ มม.	สูงกว่าค่าปกติ	๒๐๐ - ๓๐๐ มม.	ต่ำกว่าค่าปกติเล็กน้อย	๒๕๐ - ๓๓๐ มม.	สูงกว่าค่าปกติ
กลาง	๑๑๐ - ๑๙๐ มม.	ใกล้เคียงค่าปกติ	๑๓๐ - ๒๑๐ มม.	สูงกว่าค่าปกติเล็กน้อย	๒๒๐ - ๓๔๐ มม.	สูงกว่าค่าปกติ
ตะวันออกเฉียงใต้	๒๒๐ - ๓๕๐ มม.	สูงกว่าค่าปกติ	๑๖๐ - ๒๑๐ มม.	ต่ำกว่าค่าปกติ	๒๕๐ - ๔๐๐ มม.	สูงกว่าค่าปกติเล็กน้อย
ภาคใต้ฝั่งตะวันออก	๙๐ - ๑๖๐ มม.	สูงกว่าค่าปกติเล็กน้อย	๑๐๐ - ๑๗๐ มม.	สูงกว่าค่าปกติเล็กน้อย	๑๑๐ - ๑๗๐ มม.	ต่ำกว่าค่าปกติเล็กน้อย
ภาคใต้ฝั่งตะวันตก	๒๒๐ - ๓๕๐ มม.	ต่ำกว่าค่าปกติเล็กน้อย	๑๓๐ - ๔๖๐ มม.	ต่ำกว่าค่าปกติเล็กน้อย	๒๕๐ - ๓๕๐ มม.	ต่ำกว่าค่าปกติ
กรุงเทพฯ และปริมณฑล	๑๓๐ - ๒๑๐ มม.	ใกล้เคียงค่าปกติ	๑๖๐ - ๒๗๐ มม.	สูงกว่าค่าปกติเล็กน้อย	๒๒๐ - ๓๓๐ มม.	สูงกว่าค่าปกติเล็กน้อย

ที่มาข้อมูล : กรมอุตุนิยมวิทยา พยากรณ์อากาศ ๓ เดือน (http://www.tmd.go.th/month_forecast.php)

ปริมาณฝน ณ วันที่ ๑๖ กรกฎาคม ๒๕๖๐	หน่วย	เหนือ	กลาง	ต่อ.เฉียงเหนือ	ตะวันออก	ตะวันตก	ใต้	ทั้งประเทศ
ฝนสูงสุด ๒๔ ชม.	มม.	๓๔.๖	๙.๒	๘๐.๒	๔๒.๓	๒๕.๕	๕๓.๓	๘๐.๒
สถานีอุตุนิยมวิทยา		เพชรบูรณ์	น่าน	นครพนม	พิจิตร	ทองผาภูมิ	ระนอง	นครพนม
		กาญจนบุรี			จันทบุรี		กาญจนบุรี	
ฝนสะสมปี ๕๙	มม.	๕๒๒.๘ + ๑๔๖.๑	๔๙๖.๐ + ๑๔๐.๐	๖๓๙.๓ + ๒๐๐.๒	๗๕๙.๗ + ๓๓๓.๙	๔๒๔.๙ + ๑๐๐.๖	๗๑๔.๓ + ๖๙๔.๓	๖๑๗.๓ + ๓๐๔.๐
ฝนสะสมปี ๖๐	มม.	๖๖๘.๙ + ๒๒%	๖๓๖.๑ + ๒๒%	๘๓๙.๖ + ๒๓.๘%	๑๐๙๓.๕ + ๓๑%	๕๒๕.๔ + ๑๙%	๑๐๐๖.๖ + ๔๑%	๙๒๑.๕ + ๓๓%
ฝนสะสม ๓๐ ปี	มม.	๕๓๙.๒	๕๓๒.๒	๖๕๓.๙	๘๓๕.๓	๔๘๒.๕	๘๖๘.๑	๖๑๑.๙

ที่มาข้อมูล : กรมอุตุนิยมวิทยา สรุปลักษณะอากาศรายวัน (<http://www.tmd.go.th/climate/climate.php>)

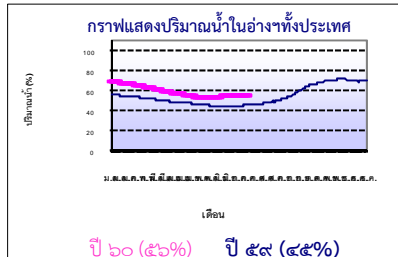
ปริมาณฝนสูงสุด ๒๔ ชม.เพิ่มเติม กรมอุตุนิยมวิทยาได้รายงานเพิ่มเติมโดยการบันทึกของเจ้าหน้าที่เป็นรายวัน ณ เวลา ๐๗.๐๐ น.ของวันนี้ : ปริมาณฝนสูงสุดเท่ากับ ๑๔๐.๔ มม. ที่ อ.เมืองตราด จ.ตราด

๒. น้ำในอ่างเก็บน้ำขนาดใหญ่



ปริมาณน้ำในอ่าง	หน่วย	เหนือ	กลาง	ต่อ.เฉียงเหนือ	ตะวันออก	ตะวันตก	ใต้	ทั้งประเทศ
น้ำในอ่างปี ๕๙	ล้าน(ลบ.ม) %	๘,๖๑๕ ๓๕%	๓,๕๕ ๒๖%	๒,๓๐๖ ๓๒%	๓,๘๘๔ ๒๕%	๑,๒๘๘ ๕%	๔,๘๘๒ ๕%	๓๒,๒๔๔ ๔%
น้ำในอ่างปี ๖๐ ๑๗ ก.ค. ๖๐	ล้าน(ลบ.ม) %	๑๑,๔๔๙ + ๑๑% ๔๖%	๖๘๐ + ๒๔% ๕๐%	๔,๓๔๐ + ๒๐% ๕๒%	๖๖๑ + ๑๙% ๔%	๑,๖๙๓ + ๗% ๖%	๕,๓๐๖ + ๖% ๖%	๓๙,๔๘๘ + ๑๑% ๕%
น้ำในอ่างปี ๕๙ ๑๗ ก.ค. ๕๙	ล้าน(ลบ.ม) %	๑๔,๒๘๗ - ๑๕% ๖๑%	๔๒๙ + ๑๘% ๓%	๓,๒๐๑ - ๒๐% ๔%	๖๖๒ - ๑๗% ๖%	๒,๐๖๗ - ๑๕% ๗%	๖,๖๒๐ - ๑๖% ๘%	๔๖,๒๗๖ - ๑๒% ๖%

ที่มาข้อมูล : กรมชลประทาน ตารางสรุปข้อมูลอ่างขนาดใหญ่ทั่วประเทศ (http://water.rid.go.th/flood/flood/res_table.htm)



หมายเหตุ ๑. อ่างที่มีปริมาณน้ำต่ำกว่า ๕๐% ของความจุมี ๑๕ อ่าง คือ ๑.แม่แก้ว (๑๘%) ๒.ลำตะคอง (๒๕%) ๓.นฤปดินทรจินดา (๓๒%) ๔.ขุนด่านฯ (๓๔%) ๕.แม่จืด (๓๕%) ๖.คลองสิียด (๓๖%) ๗.แม่กระจาน (๔๑%) ๘.ป่าสักฯ (๔๑%) ๙.ปราจีนบุรี (๔๓%) ๑๐.ภูมิพล (๔๕%) ๑๑.น้ำพุง (๔๗%) ๑๒.ประแสร์ (๔๗%) ๑๓.มูลปน (๔๗%) ๑๔.ลำแจะ (๔๗%) ๑๕.ลำปาว (๔๗%) ๑๖.วีรชลาภกรณ (๔๘%) ๑๗.แควน้อย (๔๘%) และ ๑๘.สิริกิติ์ (๔๙%)

๒. อ่างที่มีปริมาณน้ำเกินกักตั้งแต่ ๘๐% ของความจุ - ไม่มี -

๓. สรุปสถานการณ์น้ำในแม่น้ำและลุ่มน้ำสำคัญ

กรมชลประทาน : (<http://www.rid.go.th/๒๐๐๙/>)

- **สรุปสถานการณ์น้ำทั่วประเทศ** (ศูนย์ประมวลวิเคราะห์สถานการณ์น้ำ: สรุปสถานการณ์น้ำประจำวัน) (๑๗ ก.ค.๖๐) : สถานีนน้ำท่าที่อยู่ในเกณฑ์น้ำน้อย ได้แก่ สถานี P.๑ จ.เชียงใหม่ สถานี P.๗A จ.กำแพงเพชร, สถานี P.๑๗ จ.นครสวรรค์, สถานี W.๔A จ.ตาก, สถานี N.๕A จ.พิษณุโลก, สถานี Kgt.๑๐ จ.สระแก้ว และสถานี X.๑๕๘ จ.ชุมพร **สถานีน้ำท่าที่อยู่ในเกณฑ์ปกติ** ได้แก่ สถานี Y.๑ C จ.แพร่, สถานี Y.๑๖ จ.พิษณุโลก, สถานี N.๑ จ.น่าน, สถานี N.๖๗ จ.นครสวรรค์, สถานี M.๖A จ.บุรีรัมย์, สถานี M.๙ จ.ศรีสะเกษ, สถานี M.๗ จ.อุบลราชธานี, สถานี Kgt.๓ จ.ปราจีนบุรี และสถานี X.๓๗A จ.สุราษฎร์ธานี **สถานีน้ำท่าที่อยู่ในเกณฑ์น้ำมาก** ได้แก่ สถานี X.๑๑๙A จ.นราธิวาส **แนวโน้มระดับน้ำ :** แม่น้ำปิง แม่น้ำวัง แม่น้ำน่าน และแม่น้ำพระสที่ แม่น้ำบางปะกง และแม่น้ำโคกลก มีแนวโน้มระดับน้ำลดลง แม่น้ำยม แม่น้ำมูล แม่น้ำท่าตะเภา แม่น้ำตาปี มีแนวโน้มระดับน้ำเพิ่มขึ้น

กรมทรัพยากรน้ำ : (<http://www.dwr.go.th/home>)

สำนักวิจัย พัฒนา และอุทกวิทยา (<http://division.dwr.go.th/brd/h/>)

- ระบบปฏิบัติการเฝ้าระวัง และเตือนภัยล่วงหน้า น้ำหลาก - ดินถล่ม (Early Warning) ณ วันที่ ๑๗ ก.ค. ๖๐ : **สถานีเตือนภัยระดับเฝ้าระวัง** ได้แก่ จ.เชียงใหม่ ที่บ้านแม่กาบอง ต.ห้วยแก้ว อ.กึ่งอ.แม่ออน เตือนด้วยน้ำฝน ฝนสะสม ๑๒ ซม. ณ เวลา ๑๕.๑๕ เท่ากับ ๓.๕ มม. **จ.น่าน** บ้านสันนาเคียน ต.น้ำมวบ อ.เวียงสา และบ้านกอก ต.อนอ อ.ปัว เตือนด้วยน้ำฝน ฝนสะสม ๑๒ ซม. ณ เวลา ๑๕.๑๕ เท่ากับ ๗.๕ และ ๘.๓๐ มม. **สถานีเตือนภัยระดับเตือนภัย** ได้แก่ **จ.น่าน** ที่บ้านนาผา ต.จอมพระ อ.ท่าวังผา,และบ้านปางยาง ต.อุคค่าบิว , เตือนด้วยน้ำฝน ฝนสะสม ๑๒ ซม. ณ เวลา ๑๕.๑๕ น. เท่ากับ ๑๒.๔๐ และ๑๖.๐๐ มม. **จ.อุตรดิตถ์** ที่บ้านขุนฝาง ต.ขุนฝาง อ.เมืองอุตรดิตถ์, บ้านน้ำลี และบ้านน้ำต๊ะ ต.น้ำหมื่น อ.ท่าปลา เตือนด้วยน้ำฝน ฝนสะสม ๑๒ ซม. ณ เวลา ๑๕.๑๕ น. ๑๐.๕๐, ๒๐.๕๕ และ๑๘.๗๐ มม. **จ.ตราด** ที่บ้านทุ่งกรด. ต.สะตอ อ.เขาสมิง เตือนด้วยระดับน้ำ ระดับน้ำ ณ เวลา ๑๕.๑๕ น. เท่ากับ ๔.๒ เมตร

- สถานการณ์น้ำในแม่น้ำโขง (MRC: Mekong River Commission, <http://ffw.mrcmekong.org/central.htm>) ณ วันที่ ๑๗ ก.ค. ๖๐ ที่สถานีเชียงแสน เชียงคาน หนองคาย นครพนม มุกดาหาร และโขงเจียม วัดระดับน้ำได้ ๔.๓๐, ๙.๐๖, ๕.๙๕, ๖.๙๑, ๖.๘๐ และ ๘.๙๙ เมตร ตามลำดับ เปรียบเทียบกับตลิ่ง มีค่าเท่ากับ -๘.๕๐, -๖.๙๔, -๖.๒๕, -๕.๐๙, -๕.๓๐ และ -๕.๕๑ เมตร ตามลำดับ **แนวโน้มระดับน้ำท่า** สถานีเชียงแสน เชียงคาน หนองคาย นครพนม มุกดาหาร และโขงเจียม มีแนวโน้มระดับน้ำเพิ่มขึ้น

ศูนย์ป้องกันวิกฤติน้ำ (<http://mekhala.dwr.go.th/> และ [line:รายงานสถานการณ์น้ำ](https://www.facebook.com/mekhala.dwr.go.th/)) : ระบบติดตามและเฝ้าระวังสถานการณ์น้ำ ประกอบด้วย

- โครงการสำรวจติดตั้งระบบตรวจวัดสถานภาพน้ำทางไกลอัตโนมัติ (ในกลุ่มน้ำ) ได้แก่

- **สถานการณ์น้ำของสถานีโทรมาตรลุ่มน้ำเจ้าพระยา (ณ วันที่ ๑๗ ก.ค.๖๐)** ลุ่มน้ำเจ้าพระยา ปัจจุบันสถานการณ์น้ำในลำน้ำโดยทั่วไปยังคงอยู่ในภาวะ**ปกติ** (ระดับน้ำต่ำกว่าระดับตลิ่งต่ำสุด) และในบางพื้นที่มีระดับน้ำ**ลดลง**กว่าเมื่อวาน

- **สถานการณ์น้ำของสถานีโทรมาตรลุ่มน้ำยม-น่าน (ณ วันที่ ๑๗ ก.ค.๖๐)** ลุ่มน้ำยม-น่าน ปัจจุบันสถานการณ์น้ำ อยู่ในภาวะ**ปกติ** (ระดับน้ำต่ำกว่าระดับตลิ่งต่ำสุด) ระดับน้ำในลำน้ำยม ส่วนใหญ่มีแนวโน้ม**ทรงตัว** ส่วนลำน้ำน่าน ส่วนใหญ่มีแนวโน้ม**ลดลง**

- **สถานการณ์น้ำของสถานีโทรมาตรลุ่มน้ำบางปะกง-ปราจีนบุรี (ณ วันที่ ๑๗ ก.ค.๖๐)** ลุ่มน้ำบางปะกง ปัจจุบันสถานการณ์น้ำในลำน้ำโดยทั่วไปยังคงอยู่ในภาวะ**ปกติ** (ระดับน้ำต่ำกว่าระดับตลิ่งต่ำสุด) ระดับน้ำในลำน้ำส่วนใหญ่มีแนวโน้ม**เพิ่มขึ้น**

- **สถานการณ์น้ำของสถานีโทรมาตรลุ่มน้ำโขง ชี มูล (ณ วันที่ ๑๗ ก.ค.๖๐)** ลุ่มน้ำโขง ชี มูล ปัจจุบันสถานการณ์น้ำในลำน้ำโดยทั่วไปยังคงอยู่ในภาวะ**ปกติ** (ระดับน้ำต่ำกว่าระดับตลิ่งต่ำสุด) ระดับน้ำในลำน้ำมีแนวโน้ม**เพิ่มขึ้น/ลดลง**

- **สถานการณ์น้ำของสถานีโทรมาตรลุ่มน้ำทะเลสาบสงขลา (ณ วันที่ ๑๗ ก.ค.๖๐)** ลุ่มน้ำทะเลสาบสงขลา ปัจจุบันสถานการณ์น้ำในลำน้ำโดยทั่วไปยังคงอยู่ในภาวะ**ปกติ** (ระดับน้ำต่ำกว่าระดับตลิ่งต่ำสุด) ระดับน้ำในลำน้ำส่วนใหญ่มีแนวโน้ม**ลดลง/ทรงตัว**

- โครงการจัดตั้งศูนย์ปฏิบัติการและข้อมูลเพื่อการบริหารจัดการทรัพยากรน้ำ ได้แก่

- **สถานการณ์น้ำจากกล้องเชื่อมโยงสัญญาณภาพจากกล้อง CCTV ณ วันที่ ๑๗ ก.ค.๖๐** : สถานการณ์น้ำทั่วไปอยู่ในเกณฑ์**ปกติ**

๔. พายุหมุน (อุตุนิยมวิทยา) เมื่อเวลา ๑๐.๐๐ น. (วันที่ ๑๗ ก.ค.) พายุโซนร้อน “ตาลัส” (Talas) บริเวณประเทศลาวตอนบน โดยมีศูนย์กลางอยู่ห่างออกไปประมาณ ๑๒๐ กม ทางตะวันออกเฉียงเหนือของจังหวัดน่าน ประเทศไทย หรือที่ละติจูด ๑๙.๐ องศาเหนือ ลองจิจูด ๑๐๒.๕ องศาตะวันออก มีความเร็วลมสูงสุดใกล้ศูนย์กลางประมาณ ๖๕ กม./ชม. กำลังเคลื่อนตัวทางทิศตะวันตกค่อนทางเหนือเล็กน้อย ด้วยความเร็วประมาณ ๒๕ กม./ชม. คาดว่าจะอ่อนกำลังลงเป็นพายุดีเปรสชันและจะเคลื่อนเข้าปกคลุมภาคเหนือตอนบน ในช่วงเย็นวันนี้ (๑๗ ก.ค.) ประกอบกับมรสุมตะวันตกเฉียงใต้ที่พัดปกคลุมทะเลอันดามันและประเทศไทยมีกำลังแรง ลักษณะเช่นนี้ทำให้ทั่วทุกภาคของประเทศไทยจะมีฝนตกชุกหนาแน่น และมีฝนตกหนักถึงหนักมากหลายพื้นที่ โดยมีผลกระทบตามภาคต่างๆ

๕. สถานการณ์น้ำ กรมชลประทาน : **สถานการณ์น้ำท่วม (๑๗ ก.ค.)** ได้แก่ **จ.ลพบุรี** มีน้ำท่วมขังในพื้นที่ลุ่มต่ำฝั่งซ้ายคลองชัยนาท-ป่าสัก ต.หนองเมือง อ.บ้านหมี่ พื้นที่ประมาณ ๓,๐๐๐ ไร่ สำนักงานชลประทานที่ ๑๐ ติดตั้งเครื่องสูบน้ำแล้ว **จ.สระบุรี** มีน้ำท่วมขังในพื้นที่ ม.๔ ต.บางไชต อ.บ้านหมอ พื้นที่ราษฎร์ได้รับผลกระทบประมาณ ๒๗๐ ครัวเรือน ชลประทานที่ ๑๐ ได้ติดตั้งเครื่องสูบน้ำแล้ว **จ.พระนครศรีอยุธยา** มีน้ำท่วมขังในพื้นที่ลุ่มต่ำทางารเกษตรริมคลองโอบัว ต.บ้านกระทุ่ม อ.เสนา พื้นที่ได้รับผลกระทบ ๓๐๐-๔๐๐ ไร่ ต.ภูเขาทอง อ.พระนครศรีอยุธยา พื้นที่ประมาณ ๑,๕๐๐ ไร่ และอ.บางบาล พื้นที่ประมาณ ๓,๐๐๐ ไร่ สำนักงานชลประทานที่ ๑๐ และ ๑๒ ได้ติดตั้งเครื่องสูบน้ำแล้ว เพื่อเร่งการระบายน้ำออกจากพื้นที่ **จ.สกลนคร** มีน้ำไหลท่วมพื้นที่การเกษตร ๑,๐๐๐ ไร่ บริเวณบ้านลาดคือ ต.คานาม่วงคำ อ.โคกศรีสุพรรณ ทั้งนี้ เจ้าหน้าที่กำลังเร่งระบายน้ำจากบริเวณท่วมขังสูงสู่อ่างน้ำ **จ.สิงห์บุรี** มีน้ำท่วมขัง ในเขตพื้นที่ลุ่มต่ำฝั่งซ้ายรูก ต.ซิน้ำราย อ.อินทร์บุรี **จ.ชัยนาท** มีน้ำท่วมขังในพื้นที่ลุ่มต่ำ ต.โพนางคำ อ.สรรพยา **จ.นครสวรรค์** มีน้ำท่วมขังพื้นที่ฝั่งซ้าย คลองชัยนาท-ป่าสัก กม.๑๒+๐๐๐ -๒๔+๒๐๐ ต.เนินมะกอก อ.พยุหะคีรี พื้นที่ฝั่งซ้ายคลองชัยนาท-ป่าสัก กม. ๒๗+๐๐๐ -๓๖+๕๐๐ ต.ตาคี อ.ตาคี **สถานการณ์วิกฤติน้ำ**

(ข่าวปัจจุบัน) จ.อุทัยธานี สถานการณ์อุทกภัยที่เกิดขึ้นเมื่อ ๒ วันที่ผ่านมาจนถึงวันที่ ๑๖ ก.ค. ไม่มีฝนตกลงมา ทำให้สถานการณ์ในพื้นที่ หมู่ที่ ๓ และหมู่ที่ ๔ บ้านกลาง ต.หนองแก อ.เมือง เริ่มคลี่คลายลง ระดับน้ำลดลงมาก โดยเฉพาะที่โรงเรียนวัดหนองแก น้ำที่ท่วมอาคารเรียนและพื้นที่ในโรงเรียนเข้าสู่ภาวะปกติ ยังเหลือเพียงสนามกีฬา และสนามเด็กเล่น หน้าอาคารเรียนน้ำยังท่วมขังไม่สามารถเล่นในสนามกีฬาได้ ส่วนพื้นที่นาข้าว ยังมีน้ำท่วมขังอยู่เป็นบริเวณกว้าง ส่วนถนนในหมู่บ้านรถเล็กสามารถวิ่งผ่านได้แล้ว รวมถึงบ้านเรือนประชาชนด้วย สำหรับพื้นที่ที่ใช้กระสอบทรายมาเป็นคันกั้นน้ำ และตั้งเครื่องสูบน้ำ สูบน้ำออกจนแห้งเป็นปกติ แต่ยังมีบ้านเรือนบางส่วนที่อยู่ในที่ต้ำน้ำยังท่วมขัง รวมถึงบริเวณวัด และภายในวัดหนองแก ก็ยังมีน้ำท่วมอยู่ **จ.อ่างทอง** สถานการณ์ระดับน้ำเจ้าพระยาซึ่งไหลผ่านจังหวัด สำคัญยังคงเพิ่มสูงขึ้นต่อเนื่อง โดยที่สถานีชลมาตร C๓A กลางแม่น้ำเจ้าพระยา บริเวณหน้าศาลากลางจังหวัด พระระดับน้ำสูง ๖.๕๖ เมตร จากระดับตลิ่ง ๙.๙๒ เมตร และมีอัตราการไหลผ่านที่ ๑,๓๗๒ ลูกบาศก์เมตรต่อวินาที ทำให้ประชาชนที่อาศัยอยู่ริมตลิ่งต่างต้องเฝ้าติดตามสถานการณ์กันอย่างลุ้นระทึก เพราะมีฝนตกหนักกระจายหลายพื้นที่ จนส่งผลกระทบเป็นวงกว้างเบื้องต้น พบชาวบ้านในต.โพงผอง อ.ป่าโมก ได้รับผลกระทบจากปัญหาน้ำล้นตลิ่งแล้ว ๑๔ หลังคาเรือน ส่วนชาวบ้านในต.บางจัก อ.วิเศษชัยชาญ ได้รับผลกระทบ ๑๐๓ หลังเรือน **จ.อุตรธานี** หัวหน้าปภ.อุตรธานี เปิดเผยว่า หลังเกิดฝนตกต่อเนื่อง ในระยะนี้ ส่งผลให้เกิดน้ำท่วมขังพื้นที่การเกษตร แต่ในส่วนของบ้านเรือนประชาชนนั้น ล่าสุดยังไม่ได้รับผลกระทบแต่อย่างใด ทั้งนี้สาเหตุมาจาก มวลน้ำสะสมมีมาก จึงทำให้การระบายเป็นไปได้ช้า โดยขณะนี้ไม่มีรายงานน้ำท่วมขังในลักษณะดังกล่าว รวม ๒ อำเภอ ประกอบด้วย อ.เมืองอุตรธานี และ อ.ประจักษ์ศิลปาคม เบื้องต้น เจ้าหน้าที่กำลังอยู่ระหว่างสำรวจความเสียหาย คาดว่าสถานการณ์ภายใน อ.เมือง จะกลับเข้าสู่ภาวะปกติได้ภายในคืนนี้ ขณะที่ อ.ประจักษ์ศิลปาคม อาจใช้เวลาประมาณ ๑ - ๒ วัน ระดับน้ำจึงจะลดลงจนแห้งสนิททุกจุด **จ.นครพนม** ตลอดทั้งคืนที่ผ่านมาได้เกิดฝนตกต่อเนื่อง ส่งผลให้ระดับน้ำโขงเพิ่มขึ้นอยู่ที่ ๗ เมตร ห่างจากจุดวิกฤติ ที่ระดับ ๑๓ เมตร อยู่ ๖ เมตร โดยสถานีอุตุนิยมวิทยาพนมยังคงประกาศเตือนให้ประชาชนเฝ้าระวัง โดยเฉพาะผู้อาศัยริมตลิ่งแม่น้ำโขง รวมถึงแม่น้ำสาขาสายหลัก และพื้นที่ติดกับเทือกเขา ประกอบด้วย ๕ อำเภอ คือ อ.ธาตุพนม อ.เมือง อ.ท่าอุเทน อ.บ้านแพง และ อ.ศรีสงคราม โดยขอให้ประชาชนเตรียมพร้อมจัดเก็บสิ่งของขึ้นที่สูง รวมถึงจัดเตรียมพื้นที่ดูแลสัตว์เลี้ยงการเกษตร กรณีเกิดน้ำท่วมฉับพลัน

๖. คาดการณ์สภาพอากาศ ๗ วัน (กรมอุตุนิยมวิทยา) ในช่วงวันที่ ๑๗-๑๙ ก.ค. ประเทศไทยมีฝนตกเกือบทั่วไปและมีฝนตกหนักถึงหนักมากหลายพื้นที่ สำหรับบริเวณทะเลอันดามันและอ่าวไทยตอนบนมีคลื่นสูง ๒-๓ เมตร ส่วนในช่วงวันที่ ๒๐-๒๓ ก.ค. ประเทศไทยยังคงมีฝนตกและมีฝนตกหนักบางแห่งในภาคเหนือ ภาคตะวันออกเฉียงเหนือ ภาคตะวันออก และภาคใต้ฝั่งตะวันตก สำหรับบริเวณทะเลอันดามันตอนบนมีคลื่นสูงประมาณ ๒ เมตร

๗. พื้นที่ที่ควรเฝ้าระวังเตือนภัยวิกฤติน้ำ(น้ำท่วม ภัยแล้ง) NASA (๒๔ ชั่วโมง): รายงานพื้นที่ที่อาจเกิดน้ำท่วม (๑๗ ก.ค.) ได้แก่ **ภาคเหนือ** คือ จ.น่าน และเพชรบูรณ์ **ภาคตะวันออกเฉียงเหนือ** คือ จ.หนองคาย บึงกาฬ อุตรธานี สกลนคร นครพนม กาฬสินธุ์ ร้อยเอ็ด ยโสธร มุกดาหาร อำนาจเจริญ และอุบลราชธานี **ภาคกลาง** คือ จ.นครสวรรค์ **ภาคตะวันออก** คือ จ.ตราด **ภาคใต้** คือ จ.ประจวบคีรีขันธ์ ชุมพร และระนอง **กรมอุตุนิยมวิทยา** ได้มีประกาศ “ฝนตกหนักถึงหนักมากบริเวณประเทศไทยและคลื่นลมแรงบริเวณทะเลอันดามัน (มีผลกระทบถึงวันที่ ๑๙ ก.ค.) ฉบับที่ ๑๕ ลว. ๑๗ ก.ค.๖๐ เวลา ๑๑.๐๐ น. โดยสรุปว่า พายุโซนร้อน “ตาลัส” (Talas) บริเวณประเทศลาวตอนบน ที่จะอ่อนกำลังลงเป็นพายุดีเปรสชันและจะเคลื่อนเข้าปกคลุมภาคเหนือตอนบนในช่วงเย็นวันนี้ (๑๗ ก.ค.) ประกอบกับมรสุมตะวันตกเฉียงใต้ที่พัดปกคลุมทะเลอันดามันและประเทศไทยมีกำลังแรง ลักษณะเช่นนี้ทำให้ทั่วทุกภาคของประเทศไทยจะมีฝนตกชุกหนาแน่น และมีฝนตกหนักถึงหนักมากหลายพื้นที่ โดยมีผลกระทบตามภาคต่างๆ ดังนี้ วันที่ ๑๗ ก.ค. ได้แก่ ภาคเหนือ คือ จ.แม่ฮ่องสอน เชียงใหม่ เชียงราย ลำพูน ลำปาง พะเยา แพร่ น่าน ตาก สุโขทัย อุตรดิตถ์ พิษณุโลก กำแพงเพชร พิจิตร และเพชรบูรณ์, ภาคตะวันออกเฉียงเหนือ คือ จ.เลย หนองบัวลำภู อุตรธานี หนองคาย บึงกาฬ นครพนม สกลนคร ขอนแก่น และชัยภูมิ, ภาคกลาง คือ จ.ราชบุรี กาญจนบุรี นครสวรรค์ อุทัยธานี และชัยนาท, ภาคตะวันออก คือ จ.นครนายก ปราจีนบุรี ชลบุรี ระยอง จันทบุรี และตราด, ภาคใต้ คือ จ.เพชรบุรี ประจวบคีรีขันธ์ ชุมพร ระนอง และพังงา ส่วนช่วงวันที่ ๑๘-๑๙ ก.ค. ยังมีมรสุมที่ทำให้ฝนตกต่อเนื่อง และตกหนักบางพื้นที่ตามภาคต่างๆ ได้แก่ ภาคเหนือ คือ จ.แม่ฮ่องสอน เชียงใหม่ เชียงราย ลำพูน ลำปาง พะเยา แพร่ น่าน สุโขทัย ตาก และกำแพงเพชร, ภาคกลาง คือ จ.ราชบุรี กาญจนบุรี สุพรรณบุรี อุทัยธานี นครสวรรค์ ชัยนาท อ่างทอง สิงห์บุรี และนครปฐม รวมทั้งกรุงเทพมหานครและปริมณฑล, ภาคตะวันออก คือ ปราจีนบุรี ชลบุรี ระยอง จันทบุรี และตราด, ภาคใต้ คือ จ.เพชรบุรี ประจวบคีรีขันธ์ ชุมพร ระนอง พังงา และภูเก็ต ขอให้ประชาชนบริเวณดังกล่าวระวังอันตรายจากฝนตกหนักถึงหนักมากและฝนที่ตกสะสม ที่อาจทำให้เกิดน้ำท่วมฉับพลันและน้ำป่าไหลหลากไว้ด้วย

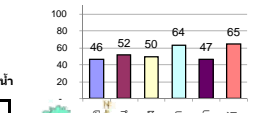
รายงานสรุปสภาพน้ำในอ่างเก็บน้ำขนาดใหญ่และขนาดกลาง

รายงานสถานการณ์ ณ วันที่ 17 กรกฎาคม 2560

ปริมาณน้ำในอ่างที่ใช้การได้ในสัปดาห์นี้ + มากกว่า / - น้อยกว่า สัปดาห์ก่อน 353.25 ล้าน ลบ.ม.

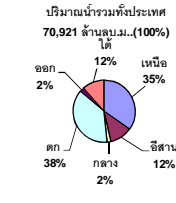
สรุปสถานการณ์ปริมาณน้ำในอ่างเก็บน้ำที่ใช้ในกิจกรรมทั่วประเทศ น้อยกว่าปริมาณน้ำไหลเข้าอ่าง เมื่อเทียบกับสัปดาห์ที่ผ่านมา สถานการณ์อยู่ระหว่างเก็บกักน้ำ

% ปริมาณน้ำรวมแต่ละภาคปัจจุบัน



สรุปสถานการณ์ปริมาณน้ำในอ่างฯ

คงที่	1	อ่าง
ลดลง	9	อ่าง
เพิ่มขึ้น	28	อ่าง



เปรียบเทียบปริมาณน้ำรวมทั่วประเทศปัจจุบัน กับปี 60 และ ปี 59

วันที่ 17 กรกฎาคม 2560 เท่ากับ 39,488 ล้าน ลบ.ม. หรือ เท่ากับ 56%

วันที่ 17 กรกฎาคม 2559 เท่ากับ 32,244 ล้าน ลบ.ม. หรือ เท่ากับ 45%

ภาค	สถานการณ์ปริมาณน้ำในอ่าง				ปริมาณน้ำเปลี่ยนแปลง (ล้าน ม.³)	สถานะ
	ลดลง (แห่ง)	คงที่ (แห่ง)	เพิ่มขึ้น (แห่ง)	รวม (แห่ง)		
ภาคเหนือ	2	-	5	7	153.00	ปริมาณน้ำในอ่างเก็บน้ำเพิ่มขึ้น
ภาคตะวันออกเฉียงเหนือ	4	1	7	12	64.00	ปริมาณน้ำในอ่างเก็บน้ำเพิ่มขึ้น
ภาคกลาง	-	-	3	3	46.00	ปริมาณน้ำในอ่างเก็บน้ำเพิ่มขึ้น
ภาคตะวันออก	-	-	2	2	84.00	ปริมาณน้ำในอ่างเก็บน้ำเพิ่มขึ้น
ภาคตะวันออก	1	-	9	10	35.25	ปริมาณน้ำในอ่างเก็บน้ำเพิ่มขึ้น
ภาคใต้	2	-	2	4	-29.00	ปริมาณน้ำในอ่างเก็บน้ำลดลง
รวมทั้งประเทศ	9	1	28	38	353.25	ปริมาณน้ำในอ่างเก็บน้ำเพิ่มขึ้น

ภาค	อ่างเก็บน้ำ	ความจุที่รับกัก (ล้าน ม.³)	ปริมาณน้ำที่ใช้งานได้จริง (ล้าน ม.³)	ปริมาณน้ำในอ่าง (ล้าน ม.³)	%	ปัจจุบัน วันที่ 17 กรกฎาคม 2560				สัปดาห์ก่อน วันที่ 11 กรกฎาคม 2560				ปริมาณน้ำ + เพิ่มขึ้น - ลดลง (ล้าน ม.³)	สถานการณ์ในอ่าง		
						ปริมาณน้ำรวม		ปริมาณน้ำใช้การได้จริง		ปริมาณน้ำรวม		ปริมาณน้ำใช้การได้จริง					
						ปริมาณน้ำรวม (ล้าน ม.³)	%	ปริมาณน้ำใช้การได้จริง (ล้าน ม.³)	%	ปริมาณน้ำรวม (ล้าน ม.³)	%	ปริมาณน้ำใช้การได้จริง (ล้าน ม.³)	%				
ภาคเหนือ (7)																	
1	ภูมิพล (2)	ดาก	13,462	3,800	9,662	4,143	31%	6,039	45%	2,239	17%	6,026	45%	2,226	17%	13.00	เพิ่มขึ้น
2	สิริกิติ์ (2)	อุดรดิตถ์	9,510	2,850	6,660	3,851	40%	4,636	49%	1,786	19%	4,538	48%	1,688	18%	98.00	เพิ่มขึ้น
3	แม่โจ้	เชียงใหม่	265	12	253	55	21%	93	35%	81	31%	91	34%	79	30%	2.00	เพิ่มขึ้น
4	แม่กวง	เชียงใหม่	263	14	249	40	15%	47	18%	33	13%	50	19%	36	14%	-3.00	ลดลง
5	กัวลม	ลำปาง	106	3	103	48	45%	70	66%	67	63%	72	68%	69	65%	-2.00	ลดลง
6	กัวลอม	ลำปาง	170	6	164	42	25%	109	64%	103	61%	107	63%	101	59%	2.00	เพิ่มขึ้น
7	กัวลอม	พิษณุโลก	939	43	896	436	46%	455	48%	412	44%	412	44%	369	39%	43.00	เพิ่มขึ้น
รวมภาคเหนือ 34.85%																	
ภาคตะวันออกเฉียงเหนือ (12)																	
8	ห้วยหลวง	อุดรธานี	136	7	129	29	21%	74	54%	67	49%	76	56%	69	51%	-2.00	ลดลง
9	น้ำพอง	สกลนคร	520	45	475	166	32%	354	68%	309	59%	324	62%	279	54%	30.00	เพิ่มขึ้น
10	น้ำพอง (2)	สกลนคร	165	8	157	32	19%	77	47%	69	42%	75	45%	67	41%	2.00	เพิ่มขึ้น
11	จำปาศักดิ์ (2)	ชัยภูมิ	164	37	127	63	38%	88	54%	51	31%	91	55%	54	33%	-3.00	ลดลง
12	อุบลรัตน์ (2)	ขอนแก่น	2,431	581	1,850	568	23%	1,341	55%	760	31%	1,402	58%	821	34%	-61.00	ลดลง
13	ลำปาว	กาฬสินธุ์	1,980	100	1,880	533	27%	937	47%	837	42%	924	47%	824	42%	13.00	เพิ่มขึ้น
14	ลำคอง	นครราชสีมา	314	22	292	62	20%	80	25%	58	18%	77	25%	55	18%	3.00	เพิ่มขึ้น
15	ลำพระเพลิง	นครราชสีมา	155	1	154	17	11%	96	62%	95	61%	98	63%	97	63%	-2.00	ลดลง
16	มูลขาม	นครราชสีมา	141	7	134	32	23%	66	47%	59	42%	65	46%	58	41%	1.00	เพิ่มขึ้น
17	ลำแจะ	นครราชสีมา	275	7	268	46	17%	130	47%	123	45%	126	46%	119	43%	4.00	เพิ่มขึ้น
18	ลำนางรอง	บุรีรัมย์	121	3	118	58	48%	77	64%	74	61%	77	64%	74	61%	-	คงที่
19	สิรินธร (2)	อุบลราชธานี	1,966	831	1,135	1,100	56%	1,020	52%	189	10%	941	48%	110	6%	79.00	เพิ่มขึ้น
รวมภาคตะวันออกเฉียงเหนือ 11.80%																	
ภาคกลาง (3)																	
20	ป่าสักชลสิทธิ์	ลพบุรี	960	3	957	250	26%	394	41%	391	41%	356	37%	353	37%	38.00	เพิ่มขึ้น
21	ห้วยเสลา	อุทัยธานี	160	17	143	42	26%	119	74%	102	64%	116	73%	99	62%	3.00	เพิ่มขึ้น
22	กระเสียว	สุพรรณบุรี	240	40	200	63	26%	167	70%	127	53%	162	68%	122	51%	5.00	เพิ่มขึ้น
รวมภาคกลาง 1.92%																	
ภาคตะวันออก (2)																	
23	ศรีนครินทร์ (2)	กาญจนบุรี	17,745	10,265	7,480	11,515	65%	12,667	71%	2,402	14%	12,650	71%	2,385	13%	17.00	เพิ่มขึ้น
24	วชิราลงกรณ (2)	กาญจนบุรี	8,860	3,012	5,848	3,773	43%	4,266	48%	1,254	14%	4,199	47%	1,187	13%	67.00	เพิ่มขึ้น
รวมภาคตะวันออก 37.51%																	
ภาคใต้ (6+4)																	
25	ขุนด่าน	นครนายก	224	5.00	219	80	36%	76	34%	71	32%	63	28%	58	26%	13.00	เพิ่มขึ้น
26	คลองลี้	ฉะเชิงเทรา	420	30.00	390	79	19%	150	36%	120	29%	149	35%	119	28%	1.00	เพิ่มขึ้น
27	บางพระ (3)	ชลบุรี	117	12.00	105	16	14%	75	64%	63	54%	71	61%	59	50%	4.00	เพิ่มขึ้น
28	หนองปลาไหล (3)	ระยอง	164	13.75	150	52	32%	127	78%	113	69%	128	78%	114	70%	-1.00	ลดลง
29	ประแสร์ (3)	ระยอง	295	20.00	275	129	44%	138	47%	118	40%	136	46%	116	39%	2.00	เพิ่มขึ้น
30	มาบประชัน (3)	ระยอง	17	0.72	16	6	36%	9	55%	8	51%	9	54%	8.29	50%	0.13	เพิ่มขึ้น
31	หนองค้อ (3)	ระยอง	21	1.00	20	3	14%	13	61%	12	57%	12	57%	11.12	52%	1.02	เพิ่มขึ้น
32	ดอกกรวย (3)	ระยอง	79	3.00	76	13	17%	62	79%	59	75%	62	77%	58.51	74%	0.91	เพิ่มขึ้น
33	คลองใหญ่ (3)	ระยอง	45	3.00	42	30	66%	35	77%	32	71%	35	77%	31.92	70%	0.20	เพิ่มขึ้น
34	นฤมิตรพัฒนา	ปราจีนบุรี	295	19.00	276	28	9%	95	32%	76	26%	81	27%	62.00	21%	14.00	เพิ่มขึ้น
รวมภาคใต้ 2.37%																	
ภาคใต้ (4)																	
35	แก่งกระจาน	เพชรบุรี	710	65	645	208	29%	290	41%	225	32%	289	41%	224	32%	1.00	เพิ่มขึ้น
36	ปราณบุรี	ประจวบคีรีขันธ์	391	18	373	46	12%	170	43%	152	39%	168	43%	150	38%	2.00	เพิ่มขึ้น
37	รัชชประภา (2)	สุราษฎร์ธานี	5,639	1,352	4,287	4,087	72%	3,939	70%	2,587	46%	3,963	70%	2,611	46%	-24.00	ลดลง
38	บางยาง (2)	ยะลา	1,454	276	1,178	501	34%	907	62%	631	43%	915	63%	639	44%	-8.00	ลดลง
รวมภาคใต้ 11.55%																	
รวมทั้งประเทศ 100% (38)																	

ที่มาข้อมูล : ตารางสรุปสภาพน้ำในอ่างเก็บน้ำขนาดใหญ่ทั่วประเทศ และตารางสรุปสภาพน้ำในอ่างเก็บน้ำภาคตะวันออกเฉียงเหนือ กรมชลประทาน

หมายเหตุ :

- อ่างเก็บน้ำขนาดใหญ่ หมายถึง อ่างเก็บน้ำที่มีความจุตั้งแต่ 100 ล้าน ลบ.ม. ขึ้นไป
- เป็นอ่างเก็บน้ำอยู่ในความรับผิดชอบของการไฟฟ้าฝ่ายผลิตแห่งประเทศไทย (10) นอกนั้นอยู่ในความรับผิดชอบของกรมชลประทาน (28)
- เป็นอ่างเก็บน้ำขนาดกลางที่มีความสำคัญต่อการอุตสาหกรรมและการประปา ของลุ่มน้ำชายฝั่งทะเลตะวันออก
- ที่มา : กรมชลประทาน และการไฟฟ้าฝ่ายผลิตแห่งประเทศไทย
- จังหวัดที่มีอ่างเก็บน้ำขนาดใหญ่มีจำนวน 26 จังหวัด ไม่มี 50 จังหวัด

รท. หมายถึง ระดับเก็บกักของอ่าง



ศูนย์ข้อมูล



ศูนย์ป้องกันกักตุนน้ำ กรมทรัพยากรน้ำ

ลำดับของเขื่อนตามความจุ

- ศรีนครินทร์ 2.ภูมิพล 3.สิริกิติ์ 4.วชิราลงกรณ 5.รัชชประภา
- อุบลรัตน์ 7.สิรินธร 8.บางยาง 9.ลำปาว 10.ป่าสัก

ลำดับของเขื่อนตามปริมาณน้ำใช้การได้

- ภูมิพล 2.ศรีนครินทร์ 3.สิริกิติ์ 4.วชิราลงกรณ 5.รัชชประภา
- ลำปาว 7.อุบลรัตน์ 8.บางยาง 9.สิรินธร 10.ป่าสัก