



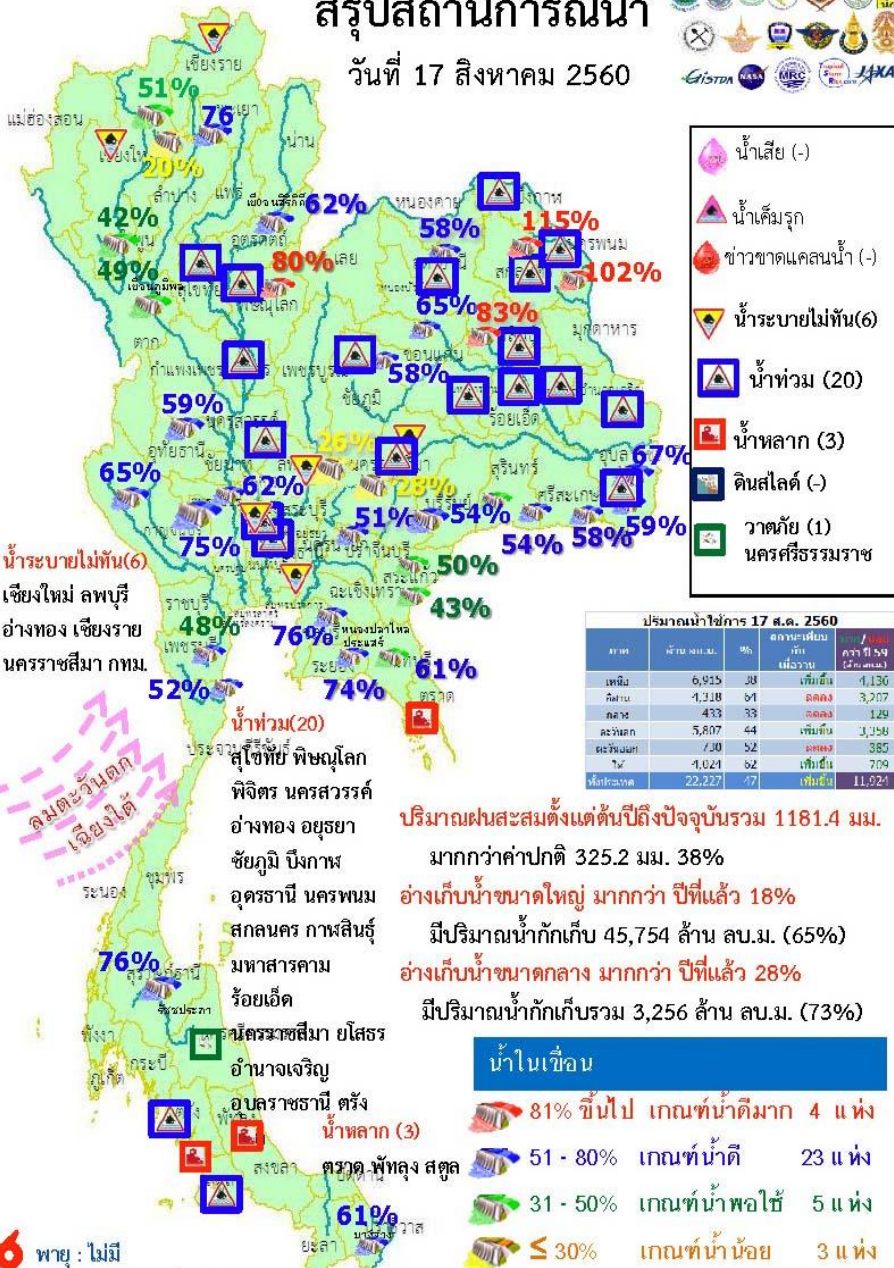
สรุปสถานการณ์น้ำ

17 สิงหาคม 2560

สำนักงานเลขานุการ
คณะกรรมการทรัพยากรน้ำแห่งชาติ

สรุปสถานการณ์น้ำ

วันที่ 17 สิงหาคม 2560



ภาค	น้ำฝน มม.	%	สถานะเทียบปี	ค่าเฉลี่ยปี 54 (ม.ค.ม.)
เหนือ	6,915	38	เพิ่มขึ้น	4,136
กลาง	4,318	61	ลดลง	3,207
ตะวันออก	433	33	ลดลง	129
ตะวันออกเฉียงใต้	5,807	44	เพิ่มขึ้น	3,258
ใต้	730	52	ลดลง	385
รวมทั้งภาค	1,021	62	เพิ่มขึ้น	709
ทั้งหมด	22,227	47	เพิ่มขึ้น	11,924

ปริมาณฝนสะสมตั้งแต่ต้นปีถึงปัจจุบันรวม 1181.4 มม. มากกว่าค่าปกติ 325.2 มม. 38%

อ่างเก็บน้ำขนาดใหญ่ มากกว่า ปีที่แล้ว 18%
มีปริมาณน้ำกักเก็บ 45,754 ล้าน ลบ.ม. (65%)

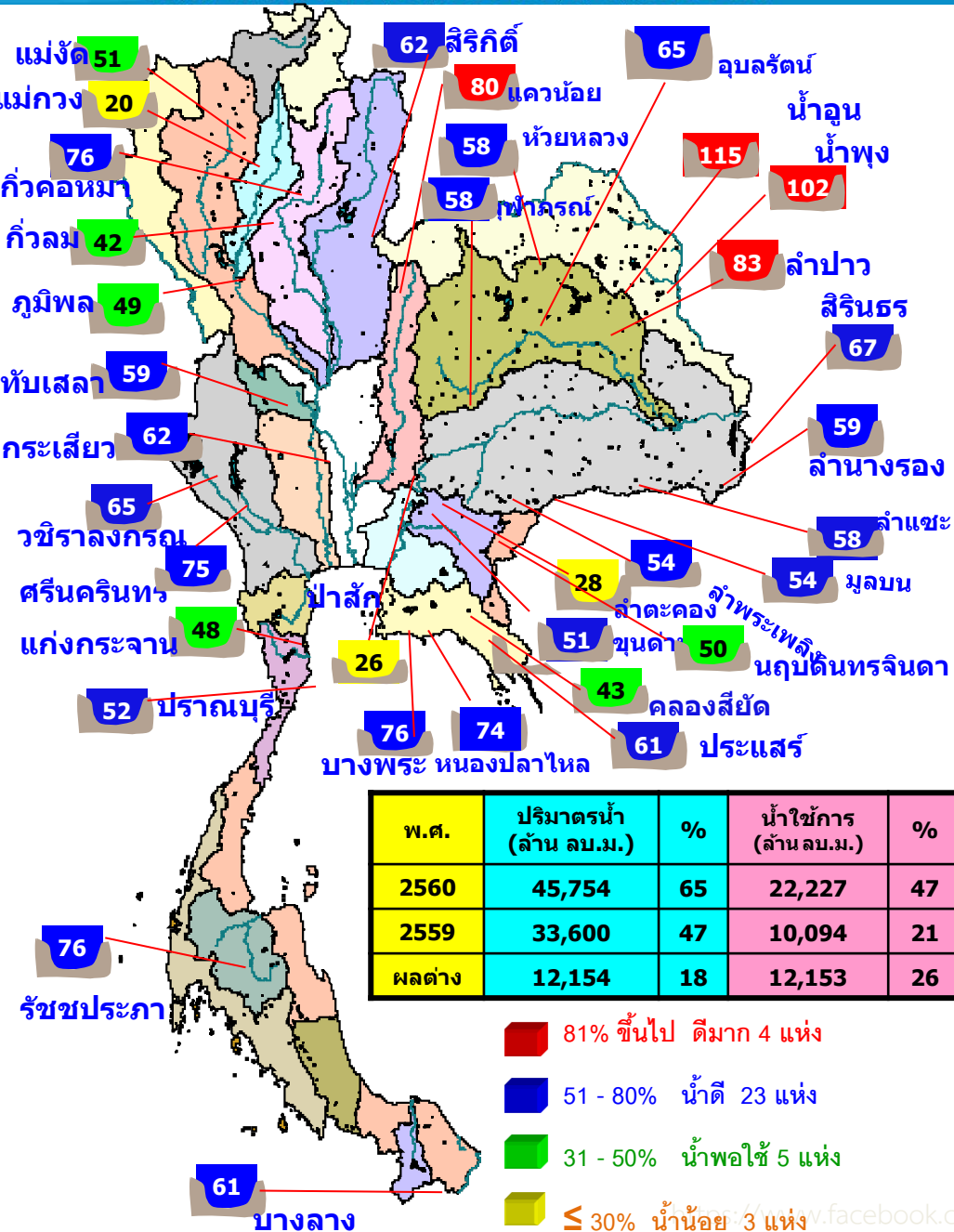
อ่างเก็บน้ำขนาดกลาง มากกว่า ปีที่แล้ว 28%
มีปริมาณน้ำกักเก็บรวม 3,256 ล้าน ลบ.ม. (73%)

น้ำระบายไม่ทัน (6)
เชียงใหม่ ลพบุรี
อ่างทอง เชียงราย
นครราชสีมา กทม.

น้ำท่วม (20)
สุโขทัย พิษณุโลก
พิจิตร นครสวรรค์
อ่างทอง อุตุรยา
ชัยภูมิ บึงกาฬ
อุดรธานี นครพนม
สกลนคร กาฬสินธุ์
มหาสารคาม
ร้อยเอ็ด
นครราชสีมา ยโสธร
อำนาจเจริญ
อุบลราชธานี ตรัง

- ปริมาณฝนสะสมตั้งแต่ต้นปี 2560 ถึงวันที่ 13 สิงหาคม 60 รวม 1181.4 มม. มากกว่าค่าเฉลี่ย 325.2 มม. (38%)
- อ่างเก็บน้ำขนาดใหญ่มีปริมาณน้ำเก็บกักรวม 45,754 ล้าน ลบ.ม. (65%) มากกว่าปีที่แล้ว 18% (12,154 ล้าน ลบ.ม.)
- อ่างเก็บน้ำขนาดกลาง มีปริมาณน้ำเก็บกักรวม 3,256 ล้าน ลบ.ม. (73%) มากกว่าปีที่แล้ว 28% (1,262 ล้าน ลบ.ม.)
- พื้นที่ที่ต้องให้ความสนใจเรื่องน้ำ
 - พื้นที่น้ำท่วม 20 จังหวัด สุโขทัย พิษณุโลก พิจิตร นครสวรรค์ อ่างทอง อุตุรยา ชัยภูมิ บึงกาฬ อุดรธานี นครพนม สกลนคร กาฬสินธุ์ มหาสารคาม ร้อยเอ็ด นครราชสีมา ยโสธร อำนาจเจริญ อุบลราชธานี ตรัง สตูล
 - พื้นที่ระบายไม่ทัน 6 จังหวัด เชียงใหม่ ลพบุรี อ่างทอง เชียงราย นครราชสีมา กทม.
 - พื้นที่น้ำหลาก 3 จังหวัด ตราด พัทลุง สตูล
 - ขาดแคลนน้ำ
 - ขาดแคลนน้ำอุปโภค-บริโภค - จังหวัด
 - ขาดแคลนน้ำเกษตร - จังหวัด
 - น้ำเค็มรุก - จังหวัด
 - คุณภาพน้ำ
 - น้ำเสียเนื่องจากสิ่งปฏิกูล - จังหวัด

สถานการณ์การเก็บกักน้ำในเขื่อนขนาดใหญ่ มีปริมาณน้ำสูงกว่าเกณฑ์กักเก็บน้ำสูงสุด 10 เขื่อน



เขื่อนก๊วกคอบมา	ลำปาง	76%
เขื่อนแควน้อยฯ	พิษณุโลก	80%
เขื่อนน้ำอูน	สกลนคร	115%
เขื่อนน้ำพุง	สกลนคร	102%
เขื่อนห้วยหลวง	อุดรธานี	58%
เขื่อนอุบลรัตน์	ขอนแก่น	65%
เขื่อนลำปาว	กาฬสินธุ์	83%
เขื่อนสิรินธร	อุบลราชธานี	67%
เขื่อนจุฬาภรณ์	ชัยภูมิ	58%
เขื่อนทับเสลา	อุทัยธานี	59%

มีปริมาณน้ำต่ำกว่าเกณฑ์กักเก็บน้ำต่ำสุด 1 เขื่อน

แม่กวางอุดมธารา	เชียงใหม่	20%
-----------------	-----------	-----

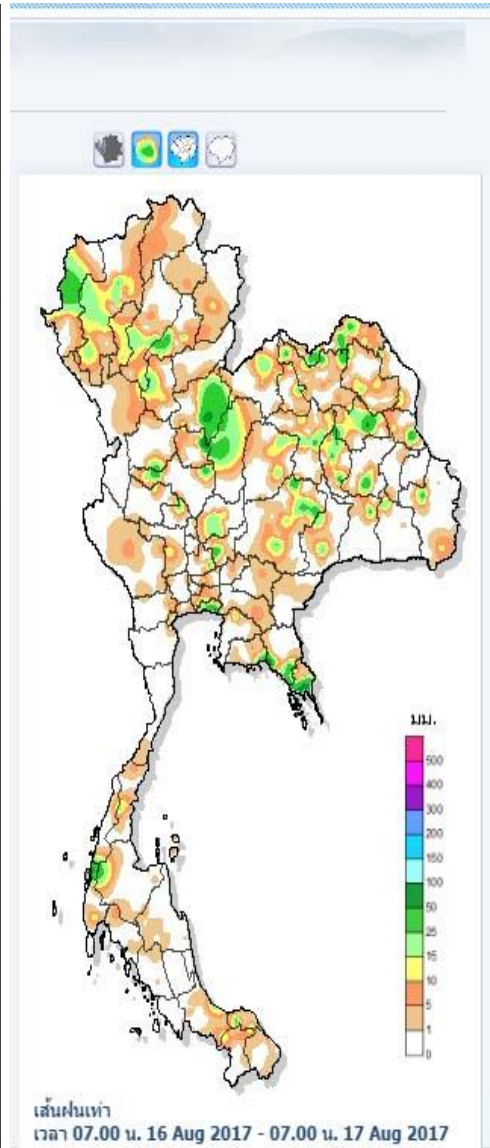
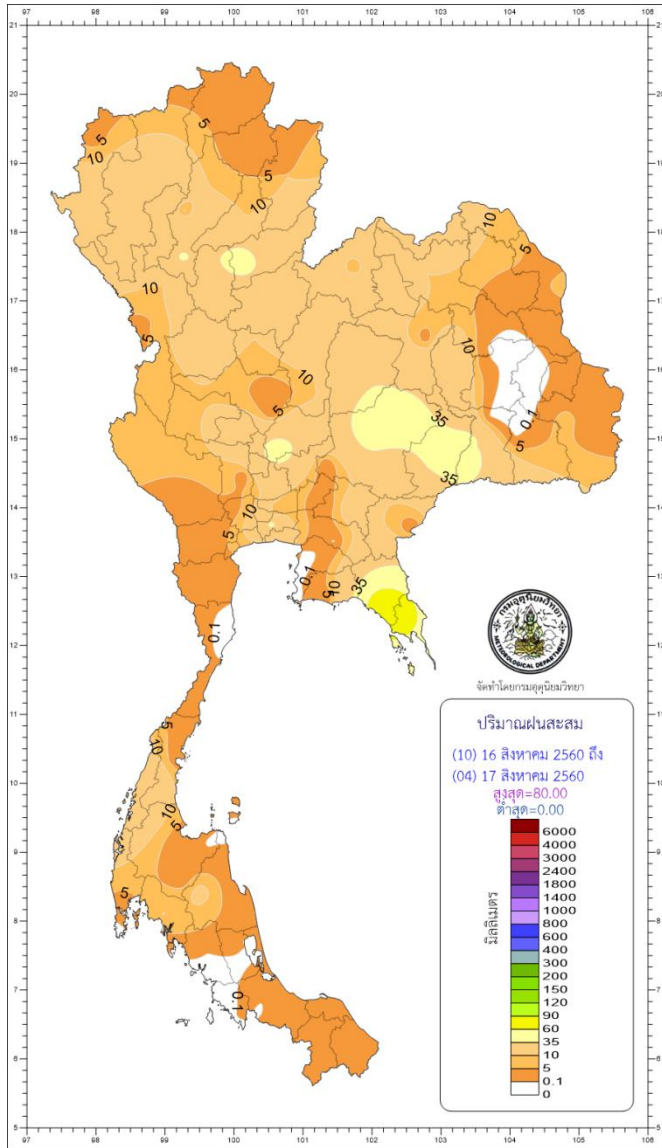
พ.ศ.	ปริมาณน้ำ (ล้าน ลบ.ม.)	%	น้ำใช้การ (ล้าน ลบ.ม.)	%
2560	45,754	65	22,227	47
2559	33,600	47	10,094	21
ผลต่าง	12,154	18	12,153	26

สภาพน้ำและการระบายน้ำ กฟผ รายงาน ณ วันที่ 17 สิงหาคม 2560

เขื่อน	ปริมาณน้ำไหลเข้าอ่าง		รวมการระบายน้ำ		ปริมาณน้ำที่สามารถใช้งานได้ (ล้าน ลบ.ม.)	ปริมาณน้ำที่ระบายออกไว้จนได้คือเป็น	ใช้งานได้ (วิน)	ไขได้จนถึงวันที่
	A (ล้าน ลบ.ม.)	B (ล้าน ลบ.ม.)	C (ล้าน ลบ.ม.)	D (ล้าน ลบ.ม.)				
1 เขื่อนภูมิพล	10.07	3.00	4.04	2857.27	29.57	707	24 กค. 2562	
2 เขื่อนสิริกิติ์	38.49	5.00	5.82	3063.29	46.00	526	24 มค. 2562	
3 เขื่อนศรีนครินทร์	14.92	6.00	4.93	3073.44	41.09	623	1 พค. 2562	
4 เขื่อนวชิราลงกรณ	25.77	10.00	11.01	2759.04	47.18	251	24 เมย. 2561	
5 เขื่อนรัชชประภา	10.80	6.00	4.84	2955.48	68.94	611	19 เมย. 2562	
6 เขื่อนบางลาง	6.63	2.50	2.53	617.83	52.44	244	17 เมย. 2561	
7 เขื่อนอุบลรัตน์	10.61	12.00	10.62	992.67	53.67	93	12 พย. 2560	
8 เขื่อนท่าทุ่ง	1.26	0.30	0.32	159.39	101.65	498	27 ตค. 2561	
9 เขื่อนสิรินธร	1.93	8.00	9.01	494.30	43.55	55	10 ตค. 2560	
10 เขื่อนจุฬาภรณ์	0.45	0.50	0.17	57.37	45.34	337	19 กค. 2561	
11 เขื่อนป่าสักชลสิทธิ์	16.88	12.99	12.99	247.04	25.81	19	4 กย. 2560	
12 เขื่อนแควน้อยบางลาง	8.48	17.28	5.09	709.60	79.20	139	2 มค. 2561	
รวม	78.37	92.82	105.99	12,496				

แหล่งข้อมูล : การไฟฟ้าฝ่ายผลิตแห่งประเทศไทย

ปริมาณฝน 24 ชั่วโมง ที่ผ่านมา



- เส้นฝนเท่าสะสม 24 ชั่วโมง 7 วันย้อนหลัง

เหตุการณ์พายุวังและเตือนกีย

จังหวัด	สถานี	15m >=20mm.	30m >=40mm.	1h >=60mm.	24h >=90mm.
ที่ว่าการ อ.เกาะช้าง					
อ.เกาะช้าง		0	0.5	2	150
จ.ตราด					

แสดงทั้งหมด

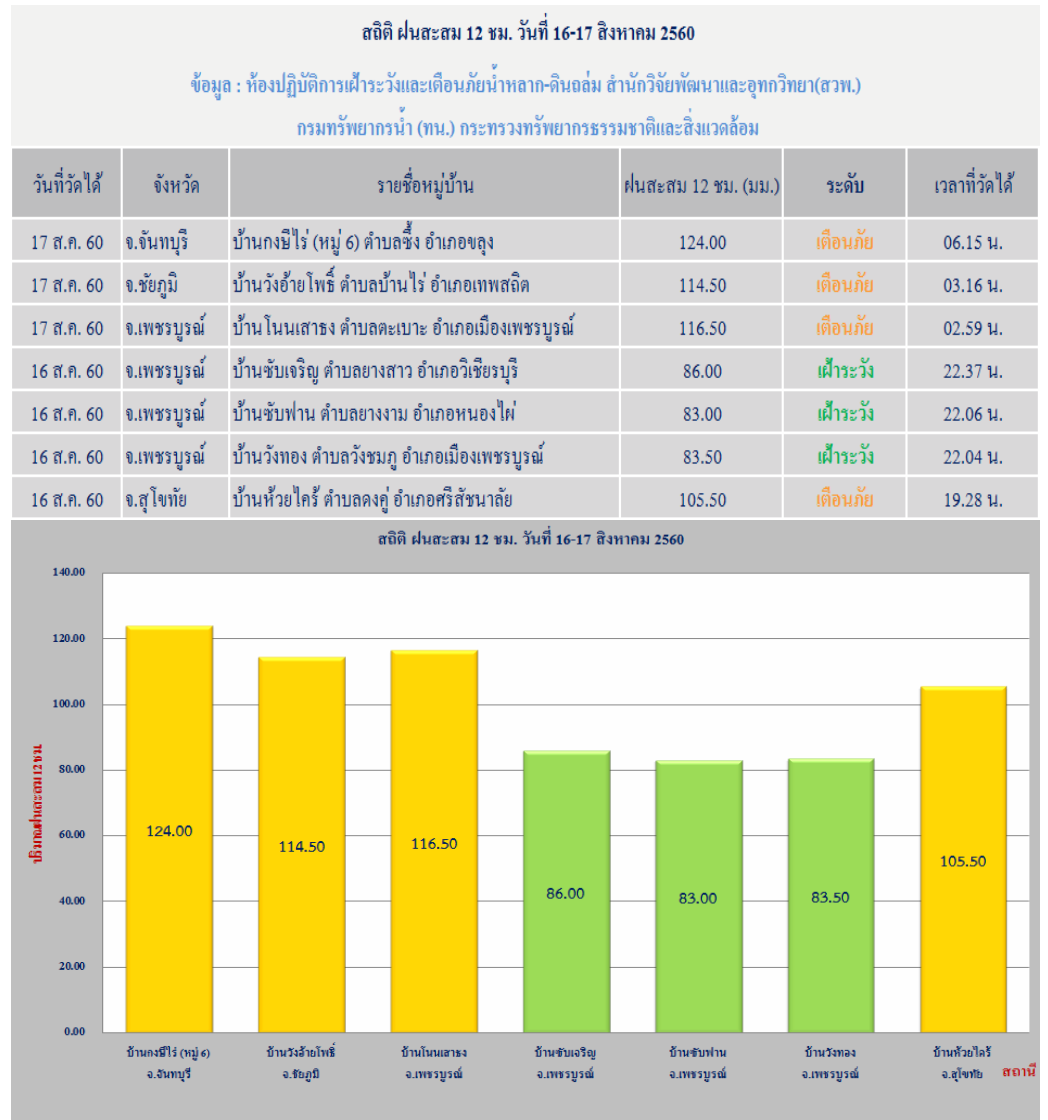
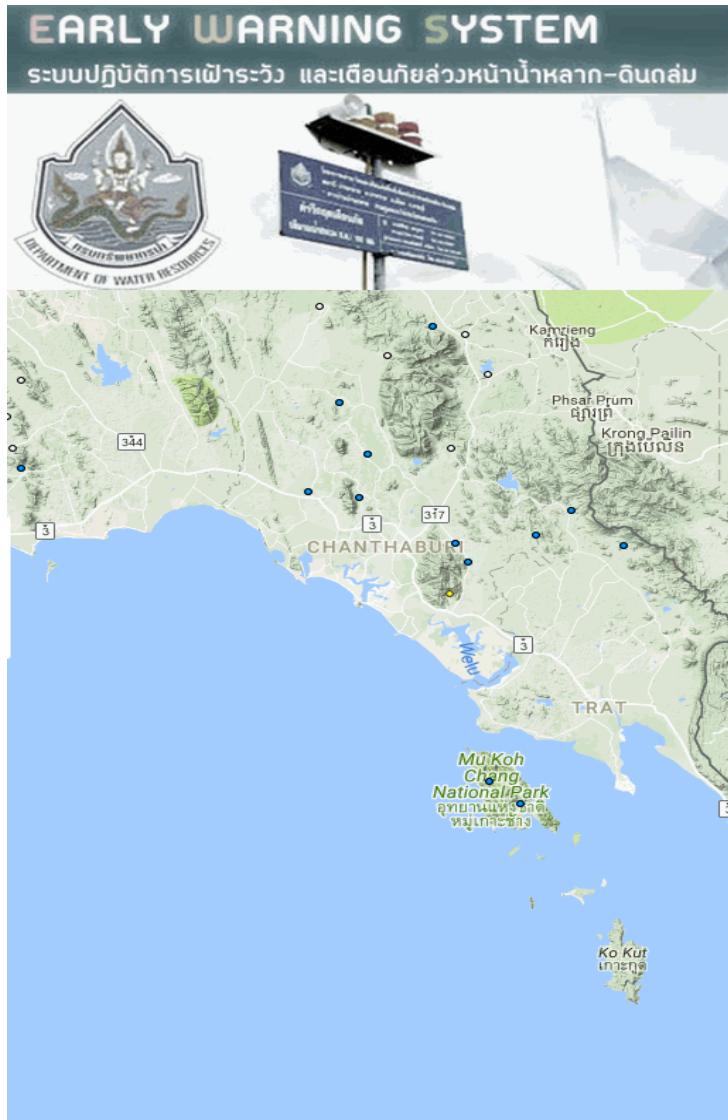
ปริมาณฝนสะสมสูงสุด

ข้อมูลปริมาณน้ำฝนสูงสุด

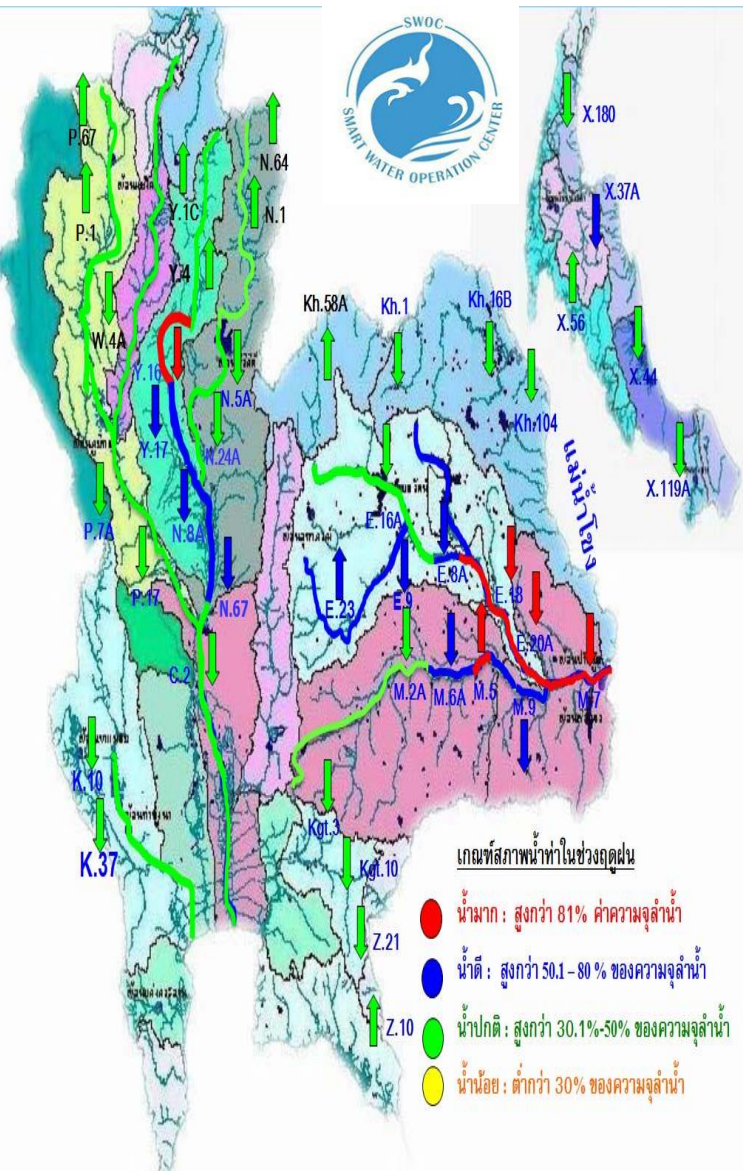
ฝนสะสมเมื่อวาน 7.00 น. - 7.00 น.		ฝนสะสมวันนี้ 7.00 น. - ชม ปัจจุบัน	
อบต.สนามไชย	204.5	ที่ว่าการ อ.เกาะช้าง	129.0
ที่ว่าการ อ.เกาะช้าง	162.0	อบต.เขาเจ็ดลูก	107.5
อบต.หนองปลาหมอ	131.0	อบต.สนามไชย	84.0
อบต.ศรีเมืองชุม	110.5	อบต.ชมพู่	66.5
อบต.กมลา	95.0	เทศบาลตำบลคลอง	62.5

ดาวน์โหลด
ดูวิธีการใช้งาน

สถิติ ฝนสะสม 12 ชม.



น้ำในลำน้ำ



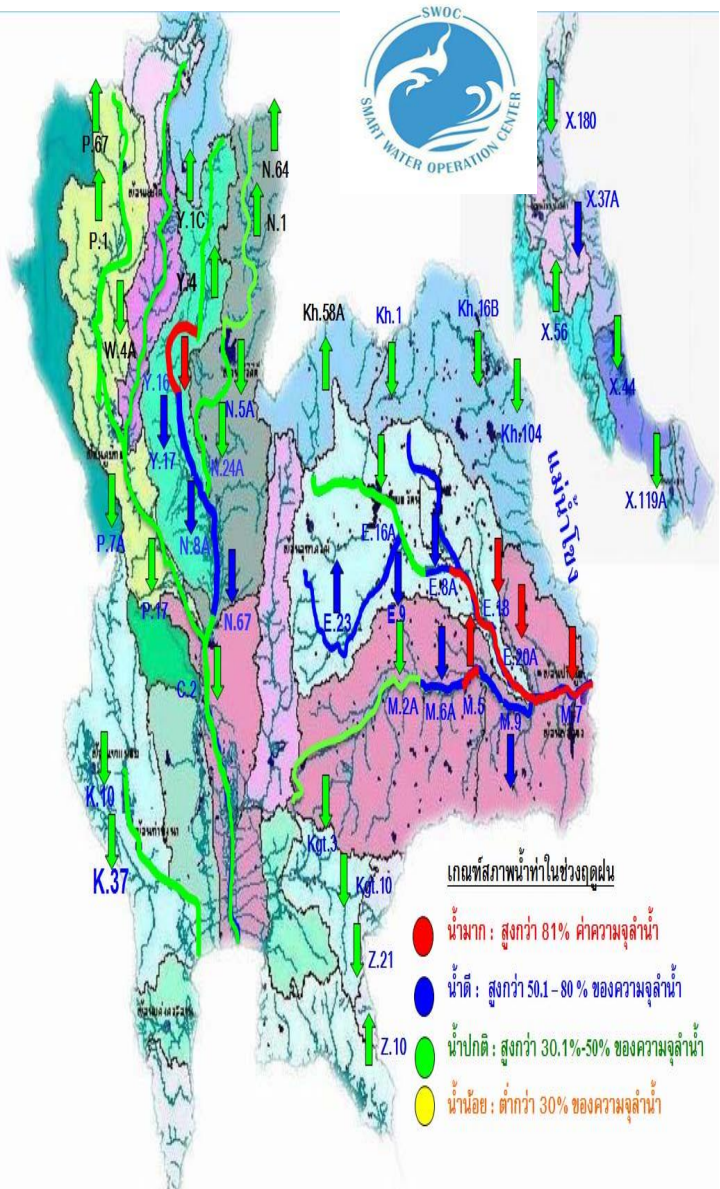
เกณฑ์สภาพน้ำทำในช่วงฤดูฝน

- น้ำมาก : สูงกว่า 81% ค่าความจุลน้ำ
- น้ำดี : สูงกว่า 50.1 - 80 % ของความจุลน้ำ
- น้ำปกติ : สูงกว่า 30.1%-50% ของความจุลน้ำ
- น้ำน้อย : ต่ำกว่า 30% ของความจุลน้ำ

สภาพน้ำในลุ่มน้ำน่าน ลำน้ำน่านบริเวณจังหวัดพิจิตร มีระดับน้ำเพิ่มสูงขึ้นอย่างต่อเนื่อง โดยเมื่อเวลา 17.00 น. ของวันที่ 15 ส.ค. 60 ปริมาณน้ำไหลผ่านที่สถานีวัดน้ำ N.8A อ.บางมูลนาก 891 ลบ.ม./วินาที (เมื่อวาน 901 ลบ.ม./วินาที) ระดับน้ำต่ำกว่าตลิ่ง 1.13 เมตร (ระดับตลิ่ง 10.95 เมตร) มีแนวโน้มลดลง

สภาพน้ำในลุ่มน้ำเจ้าพระยาตอนล่าง เมื่อเวลา 06.00 น. น. ของวันที่ 15 ส.ค. 60 มีปริมาณน้ำไหลผ่านสถานีวัดน้ำ อ.เมือง จ. นครสวรรค์ (C.2) อัตรา 1,546 ลบ.ม./วินาที ต่ำกว่าตลิ่ง 4.00 เมตร มีแนวโน้มลดลง และไหลผ่านเขื่อนเจ้าพระยา ในอัตรา 1,122 ลบ.ม./วินาที ระดับน้ำหน้าเขื่อนเจ้าพระยา +15.50 ม.รทก. รับน้ำเข้าฝั่งตะวันตกและฝั่งตะวันออกในปริมาณ 350 ลบ.ม./วินาที จะบริหารน้ำเหนือเขื่อนเจ้าพระยาเข้าคลองชลประทานให้มากที่สุดตามศักยภาพของพื้นที่ และระบายน้ำท้ายเขื่อนป่าสักชลสิทธิ์ 215 ลบ.ม./วินาที เพื่อควบคุมปริมาณน้ำให้อยู่ในเกณฑ์ควบคุม (Rule Curve) ระบายผ่านเขื่อนพระรามหก 187 ลบ.ม./วินาที ไหลลงแม่น้ำเจ้าพระยา และใช้ ปตร.คลองลัดโพธิ์ จ.สมุทรปราการ ช่วยระบายน้ำออกสู่ทะเลให้เร็วยิ่งขึ้น

น้ำในลำน้ำ



สภาพน้ำในลุ่มน้ำชี

ปริมาณน้ำจากแม่น้ำชีตอนบนและลำน้ำพองที่ไหลมาบรรจบกับปริมาณน้ำที่ไหลมาจากลำปาวมีแนวโน้มลดลง จากการติดตามสถานการณ์น้ำขณะนี้ยอดน้ำหลากกำลังเคลื่อนตัวผ่านแม่น้ำชีตอนล่าง ทำให้ปริมาณน้ำที่สถานีวัดน้ำ E.18 อ.ทุ่งเขาหลวง จ.ร้อยเอ็ด วัดได้ 1,121 ลบ.ม./วินาที ล้นตลิ่ง +0.90 ม. มีแนวโน้มลดลง และ ที่สถานีวัดน้ำ E.20A อ.มหาชนะชัย จ.ยโสธร 1,719 ลบ./วินาที มีระดับน้ำสูงกว่าตลิ่ง +0.77 ม.ลดลงจากเมื่อวาน 0.04 ม. มีแนวโน้มลดลง

สภาพน้ำในลุ่มน้ำมูล

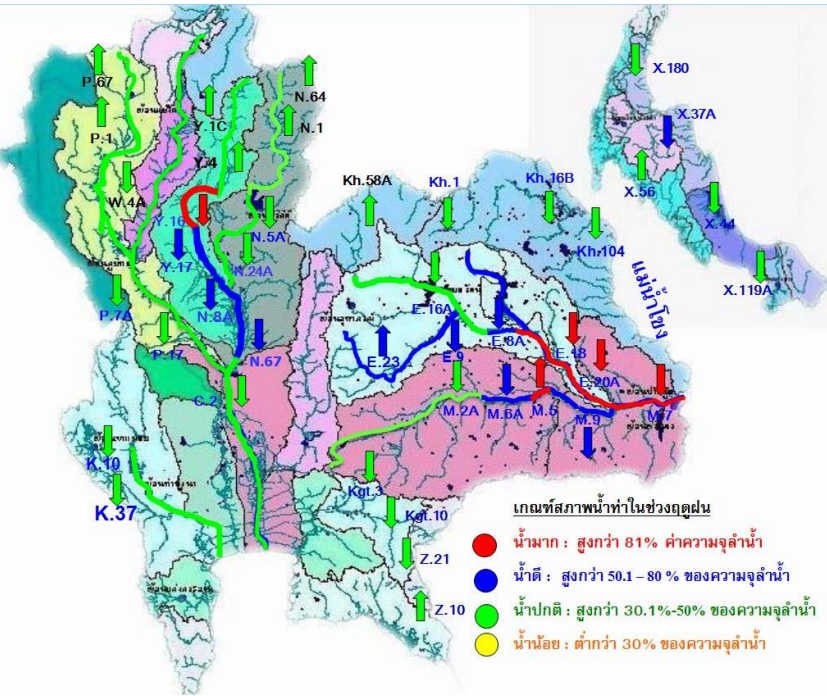
จากสถานการณ์น้ำแม่น้ำชีที่มีปริมาณน้ำสูงสุดไหลผ่านสถานี E.20A อ.มหาชนะชัย จ.ยโสธรแล้ว ประกอบกับปริมาณน้ำที่สถานี M.182 อ.กันทรารมย์ จ.ศรีสะเกษ วัดได้ 988 ลบ.ม./วินาที ต่ำกว่าตลิ่ง -1.75 ม. มีแนวโน้มลดลง ปริมาณน้ำดังกล่าวจะมีผลต่อเนื่องไปยัง อ.เมือง จ.อุบลราชธานี โดยปัจจุบันที่สถานีวัดน้ำ M.7 มีปริมาณน้ำไหลผ่าน 2,876 ลบ.ม./วินาที (ความจุลำน้ำ 2,300 ลบ.ม./วินาที) ระดับสูงกว่ตลิ่ง 0.96 เมตร มีแนวโน้มลดลง

น้ำในลำน้ำและความเค็มในแม่น้ำเจ้าพระยา



โครงการระบบเฝ้าระวังคุณภาพน้ำแบบ Real Time
การประสานตรวจ

สถานี	ระยะทาง	วันที่	เวลา	กรด-ด่าง pH	ความเค็ม Salinity (g/l)	ความขุ่น Turbidity (NTU)	ความนำไฟฟ้า Conductivity (µS/cm)	สารละลาย TDS (mg/l)	คลอโรฟิลล์ Chlorophyll (µg/l)	ออกซิเจนในน้ำ DO (mg/l)	
แม่น้ำเจ้าพระยา											
วัดบ้านแม่	130	17/08/2560	01:00	7.26	0.09	▲85.83	216	125	▲3.58	4.65	
วัดโพธิ์แดงเหนือ	111	17/08/2560	07:10	▲6.99	0.09	76.20	208	120	-0.40	4.54	
วัดโพล่อม	102	17/08/2560	07:10	8.71	0.09	▲84.40	216	130	▼4.20	-	
ลำแล	96	17/08/2560	07:10	7.23	0.09	▼77.10	210	120	▲4.30	4.57	
วัดมะขาม	91	17/08/2560	07:10	▼7.31	0.09	▼	219	130	▲7.40	3.48	
วัดโพรมาเหนือ	64	17/08/2560	07:10	7.25	0.11	▼99.23	255	147	▲2.54	4.06	
รพ. ศิริราช	50	17/08/2560	07:10	-	-	-	-	-	-	-	
คลองลัดโพธิ์	35	17/08/2560	07:10	-	0.11	-	254	150	-	-	
การท่าเรือ	27	17/08/2560	07:10	-	▲0.14	-	342	-	-	-	
โรงไฟฟ้าพระนครใต้	12	17/08/2560	07:10	-	▲0.33	-	746	448	-	-	
คลองประปาฝั่งตะวันตก รับน้ำจากเขื่อนแม่กลอง จ.กาญจนบุรี											
เขื่อนแม่กลอง	-	17/08/2560	07:10	▲7.70	0.10	▲4.20	235	140	-	▲5.00	
ท่าม่วง	-	17/08/2560	07:10	▼7.54	0.10	▲35.80	241	143	-	4.75	
คลองประปา กม.54	-	17/08/2560	07:10	▼7.80	0.10	▲7.60	232	140	-	7.41	
บางเลน กม.35	-	17/08/2560	07:10	7.99	0.10	▲16.80	239	140	-	7.24	
คลองประปา กม.14	-	17/08/2560	07:10	▼7.80	0.10	▼14.40	232	140	-	5.89	



ข้อมูลจากเครื่องวัดคุณภาพน้ำ เป็นข้อมูลเพื่อใช้ในการเฝ้าระวังคุณภาพน้ำดิบสำหรับการผลิตน้ำประปาของการประปานครหลวง
 เกณฑ์ลำแล : ความเค็ม <0.25 g/l, ความนำไฟฟ้า <500 µS/cm, ออกซิเจนในน้ำ >2 mg/l, กรด-ด่าง ระหว่าง 5-9
 เกณฑ์สะพานพระนั่งเกล้า และ รพ.ศิริราช ความเค็ม <1.80 g/l (อ้างอิงฝ่ายคุณภาพน้ำ)
 เกณฑ์สำหรับการเกษตร : ความเค็ม <2 g/l, ความนำไฟฟ้า <4,000 µS/cm

เปรียบเทียบระดับน้ำขึ้นสูงสุดรายวัน ประจำเดือน สิงหาคม พ.ศ.2560

บริเวณกองบัญชาการกองทัพเรือ

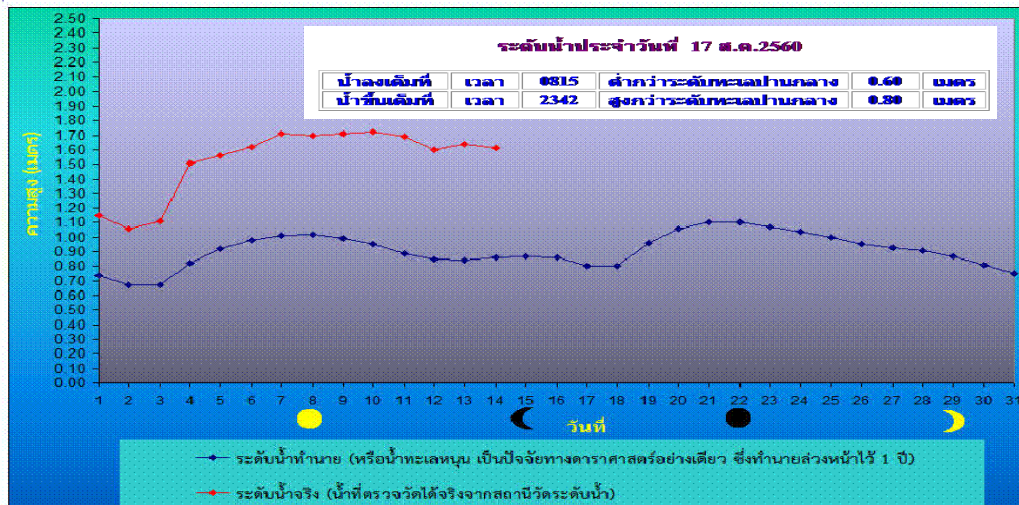
แนวเขื่อน กทม 2.70 รทก.

6-9 และ 20-23 ช่วงน้ำทะเลหนุนสูงในรอบเดือน



ระดับน้ำประจำวันที่ 17 ส.ค.2560

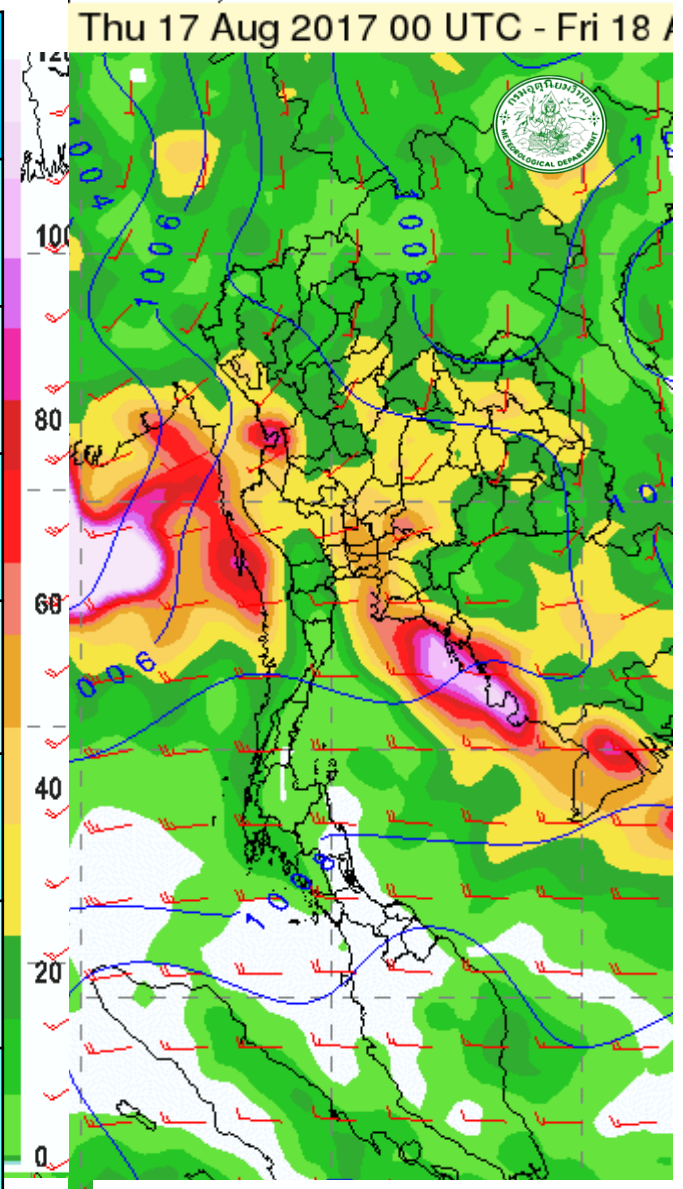
น้ำลงเต็มที่	เวลา	0815	ต่ำกว่าระดับทะเลปานกลาง	0.60	เมตร
น้ำขึ้นเต็มที่	เวลา	2342	สูงกว่าระดับทะเลปานกลาง	0.80	เมตร



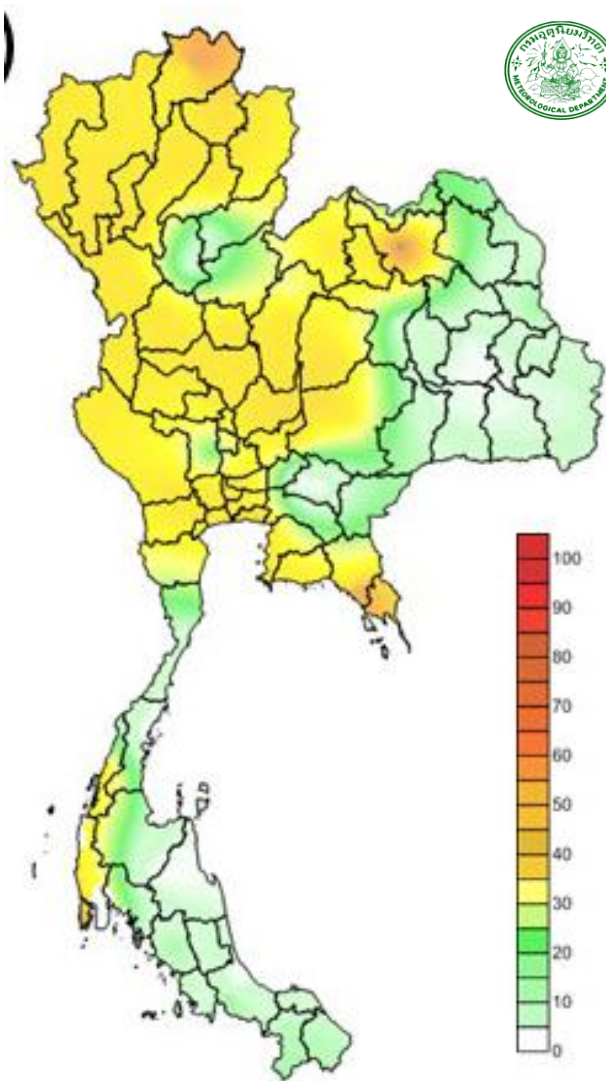
คาดการณ์ ฝนและอากาศ 24 ชั่วโมงข้างหน้า

วันนี้ 17 สค. 60 ประเทศไทยจะมีฝนตกชุกหนาแน่น และมีฝนตกหนักหลายพื้นที่ ของภาคเหนือ ภาคตะวันออกเฉียงเหนือ ภาคกลาง ภาคตะวันออก ภาคใต้ (พื้นที่เสี่ยงฝนตกปานกลางถึงหนัก ภาคเหนือ บริเวณจังหวัดแม่ฮ่องสอน เชียงใหม่ เชียงราย ลำพูน ลำปาง พะเยา แพร่ น่าน เพชรบูรณ์ พิจิตร กำแพงเพชร และตาก ภาคตะวันออกเฉียงเหนือ บริเวณจังหวัดเลย หนองบัวลำภู อุดรธานี ชัยภูมิ และนครราชสีมา ภาคกลาง บริเวณจังหวัดราชบุรี กาญจนบุรี อุทัยธานี นครสวรรค์ ชัยนาท สิงห์บุรี อ่างทอง และลพบุรี ภาคตะวันออก บริเวณจังหวัดชลบุรี ระยอง จันทบุรี และตราด ภาคใต้ บริเวณจังหวัดระนอง กทม.และปริมณฑล) ให้ประชาชนในบริเวณพื้นที่เสี่ยงภัยควรระวังอันตรายจากฝนตกหนัก ฝนที่ตกสะสม และน้ำท่วมฉับพลัน น้ำป่าไหลหลากไว้ด้วย คลื่นลมบริเวณทะเลอันดามัน มีกำลังแรง โดยมีคลื่นสูง 2-3 เมตร ขอให้ชาวเรือบริเวณทะเลอันดามันควรเดินเรือด้วยความระมัดระวัง และเรือเล็กควรงดออกจากฝั่งในระยะ 2-3 วันนี้

ภาค	% ฝน	เทียบกับเมื่อวาน
ภาคเหนือ	80	มากกว่าเมื่อวาน
ภาคตะวันออกเฉียงเหนือ	70	เท่ากับเมื่อวาน
ภาคกลาง	60	เท่ากับเมื่อวาน
ภาคตะวันออก	60	น้อยกว่าเมื่อวาน
ภาคใต้ฝั่งตะวันออก	60	น้อยกว่าเมื่อวาน
ภาคใต้ฝั่งตะวันตก	60	น้อยกว่าเมื่อวาน
กทม.และปริมณฑล	70	มากกว่าเมื่อวาน



คาดการณ์อุณหภูมิอากาศและฝน



ภาค	ลักษณะอากาศ พื้นที่จังหวัด	% ฝน	เทียบกับเมื่อวาน
ภาคเหนือ	ฝนฟ้าคะนองและฝนตกหนักบางแห่ง บริเวณจังหวัดแม่ฮ่องสอน เชียงใหม่ เชียงราย ลำพูน ลำปาง พะเยา แพร่ น่าน เพชรบูรณ์ พิจิตร กำแพงเพชร และตาก อุณหภูมิ 23-35 องศาC	80	มากกว่าเมื่อวาน
ภาคตะวันออกเฉียงเหนือ	ฝนฟ้าคะนอง และมีฝนตกหนักบางแห่ง บริเวณจังหวัดเลย หนองบัวลำภู อุดรธานี ชัยภูมิ และนครราชสีมา อุณหภูมิ 23-34 องศาC	70	เท่ากับเมื่อวาน
ภาคกลาง	ฝนฟ้าคะนอง และมีฝนตกหนักบางแห่ง ส่วนมากบริเวณ จังหวัดราชบุรี กาญจนบุรี อุทัยธานี นครสวรรค์ ชัยนาท สิงห์บุรี อ่างทอง และลพบุรี อุณหภูมิ 24-35 องศาC	60	เท่ากับเมื่อวาน
ภาคตะวันออก	ฝนฟ้าคะนอง และมีฝนตกหนักบางแห่ง บริเวณจังหวัดชลบุรี ระยอง จันทบุรี และตราด อุณหภูมิ 24-38 องศาC ทะเลมีคลื่นสูงประมาณ 1-2 ม.	60	น้อยกว่าเมื่อวาน
ภาคใต้ฝั่งตะวันออก	ฝนฟ้าคะนองส่วนมากบริเวณจังหวัดเพชรบุรี ประจวบคีรีขันธ์ ชุมพร สุราษฎร์ธานี นครศรีธรรมราช พัทลุง สงขลา อุณหภูมิ 23-35 องศาC ทะเลมีคลื่นสูงประมาณ 1 ม.	60	น้อยกว่าเมื่อวาน
ภาคใต้ฝั่งตะวันตก	ฝนฟ้าคะนองและมีฝนตกหนักบางแห่งบริเวณจังหวัด ระนอง อุณหภูมิ 21-31 องศาC ทะเลมีคลื่นสูงประมาณ 2-3 ม.	60	น้อยกว่าเมื่อวาน
กทม.และปริมณฑล	ฝนฟ้าคะนองและมีฝนตกหนักบางแห่ง อุณหภูมิ 25-35 องศาC	70	มากกว่าเมื่อวาน

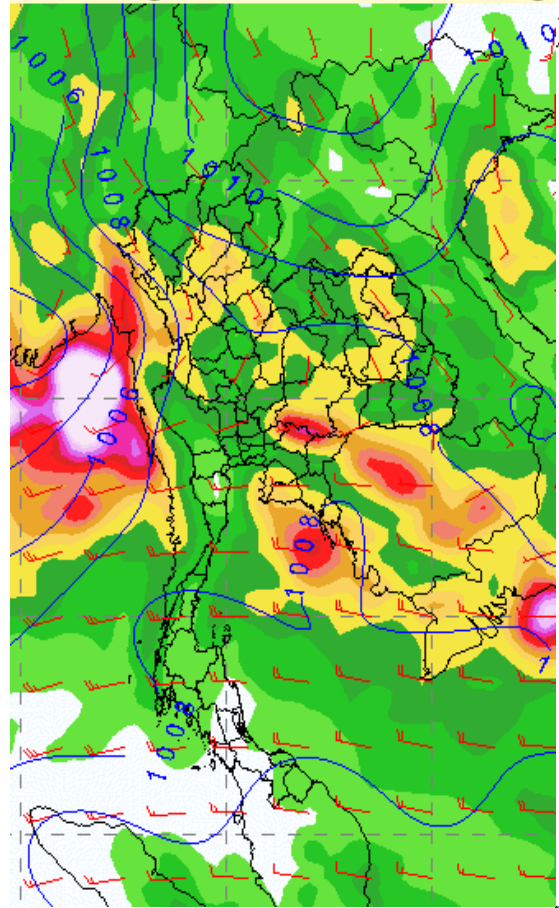
คาดการณ์ ฝนและอากาศ 3-7 วันข้างหน้า

Wed, 16 AUG 2017 at 00Z

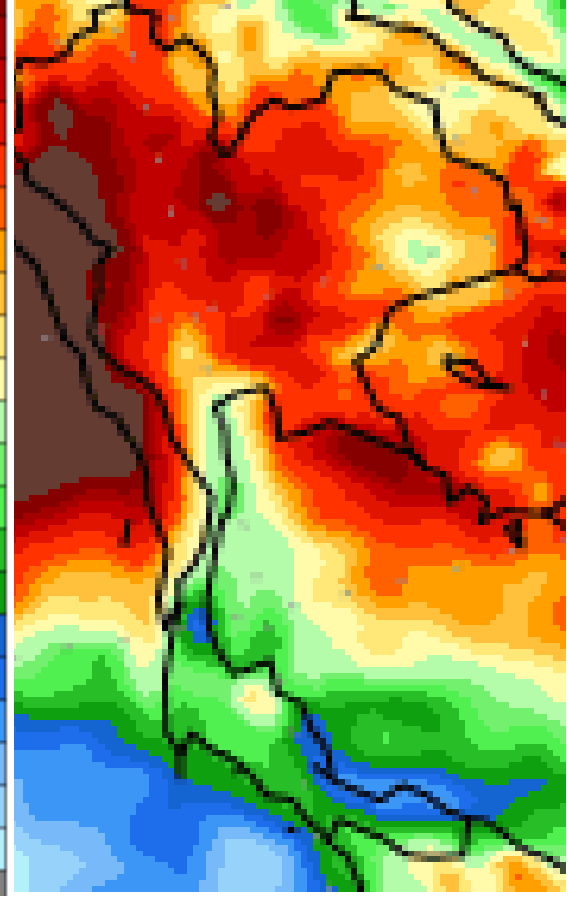
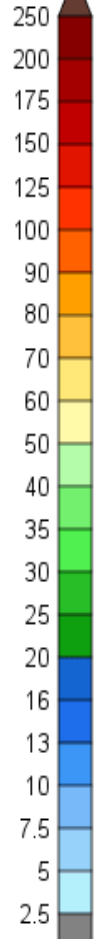
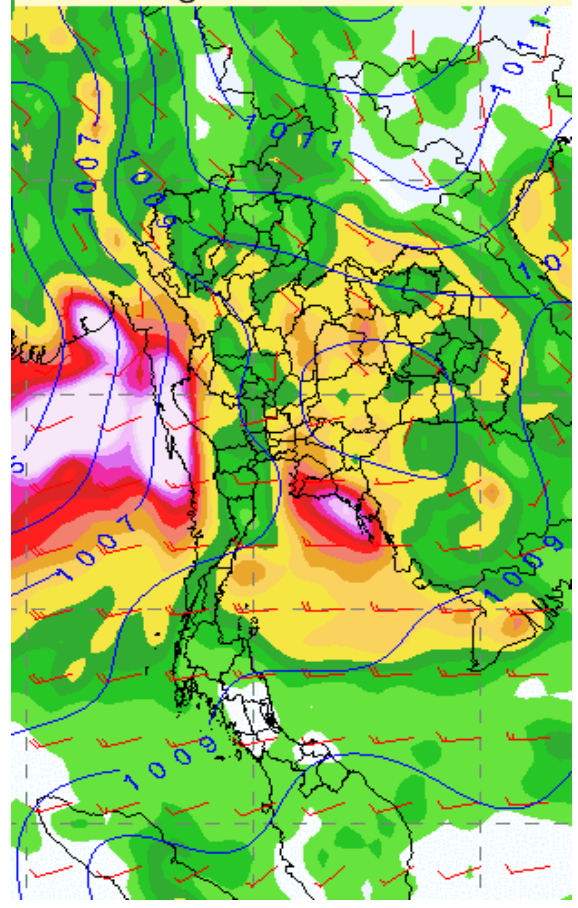
-to-

Thu, 24 AUG 2017 at 00Z

Fri 18 Aug 2017 00 UTC - Sat 19 Aug



Sat 19 Aug 2017 00 UTC - Sun 20



วันที่ 17-21 ส.ค. 60 ประเทศไทยจะมีฝนเพิ่มขึ้น และมีฝนตกหนักบางพื้นที่บริเวณภาคกลาง ตะวันออก และภาคใต้ รวมทั้งกรุงเทพมหานคร และปริมณฑล สำหรับคลื่นลมบริเวณทะเลอันดามันมีคลื่นสูง ประมาณ 2-3 เมตรประชาชนบริเวณภาคเหนือตอนบน ภาคกลาง ตะวันออก และภาคใต้ รวมทั้งกรุงเทพมหานครและปริมณฑล ควรระวังอันตรายจากฝนตกหนักและฝนที่ตกสะสมที่ไว้ด้วย ชาวเรือบริเวณทะเลอันดามันควรเดินเรือด้วยความระมัดระวัง (มรสุมตะวันตกเฉียงใต้ที่พัดปกคลุมทะเลอันดามันและประเทศไทยมีกำลังแรง ประกอบกับมีหย่อมความกดอากาศต่ำปกคลุมประเทศเวียดนามตอนบน)