



รายงานการเฝ้าระวังติดตามสถานการณ์น้ำ ๒๔ ชั่วโมง

ศูนย์ป้องกันวิกฤติน้ำ กรมทรัพยากรน้ำ กระทรวงทรัพยากรธรรมชาติและสิ่งแวดล้อม
โทรศัพท์ ๐ ๒๒๕๘ ๖๖๓๑ โทรสาร ๐ ๒๒๕๘ ๖๖๒๙ <http://www.dwr.go.th>

รายงานฉบับที่ ๖๗๒/๒๕๕๙

เวลา ๐๘.๐๐ น.

วันที่ ๘ ธันวาคม ๒๕๕๙

เรื่อง รายงานการเฝ้าระวังติดตามสถานการณ์น้ำ ๒๔ ชั่วโมง

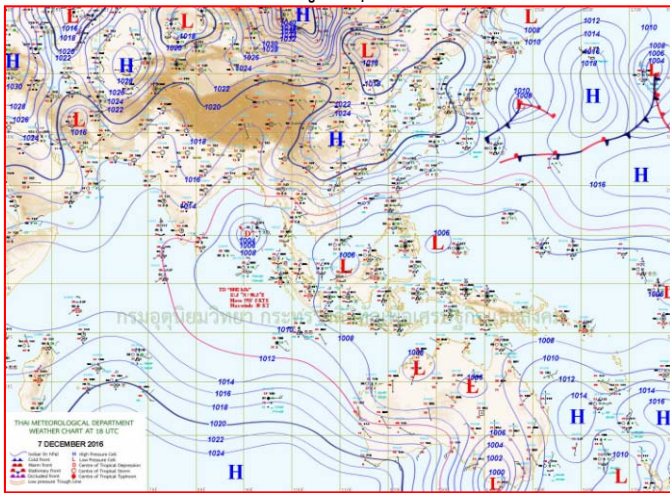
เรียน รมว.ทส. เลขานุการ รมว.ทส. ปกท.ทส. รอง ปกท.ทส. อทน. รอง อทน. และหน่วยงานที่เกี่ยวข้อง

กรมทรัพยากรน้ำขอรายงานการเฝ้าระวังและติดตามสถานการณ์น้ำ ประจำวันที่ ๘ ธันวาคม ๒๕๕๙ ดังนี้

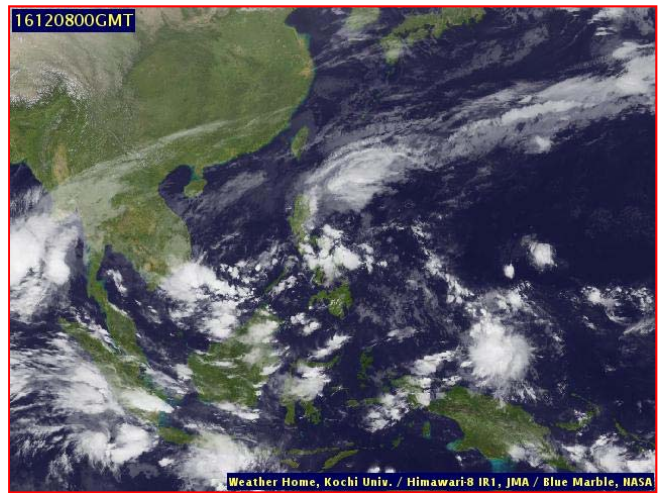
๑. สภาวะอากาศ ณ เวลา ๐๘.๐๐ น. (ที่มา: กรมอุตุนิยมวิทยา)

พยากรณ์อากาศ ๒๔ ชั่วโมงข้างหน้า ภาคใต้มีฝนลดลง สำหรับคลื่นลมบริเวณอ่าวไทยและทะเลอันดามันมีกำลังปานกลาง โดยมีคลื่นสูงประมาณ ๒ เมตร ขอให้ชาวเรือเดินเรือด้วยความระมัดระวัง

สำหรับประเทศไทยตอนบนยังคงมีอากาศหนาวเย็นต่อเนื่องในระยะนี้ ส่วนกรุงเทพมหานครและปริมณฑล ยังคงมีอากาศเย็นในตอนเช้า ขอให้ประชาชนดูแลสุขภาพเนื่องจากอากาศที่เปลี่ยนแปลงในระยะนี้

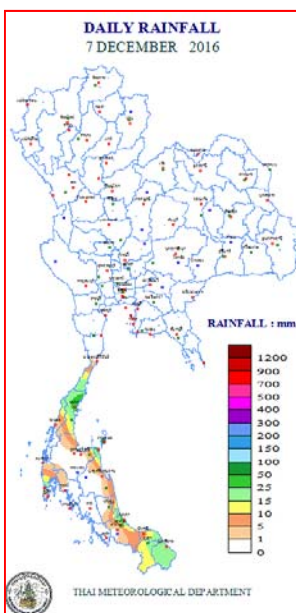


แผนที่อากาศ วันที่ ๘ ธ.ค. ๒๕๕๙ เวลา ๐๘.๐๐ น.



ภาพถ่ายจากดาวเทียม วันที่ ๘ ธ.ค. ๒๕๕๙ เวลา ๐๗.๐๐ น.

๒. ปริมาณฝนสะสม ณ เวลา ๐๗.๐๐ น. (เมื่อวาน) - ๐๗.๐๐ น. (วันนี้) (ที่มา: กรมอุตุนิยมวิทยา)

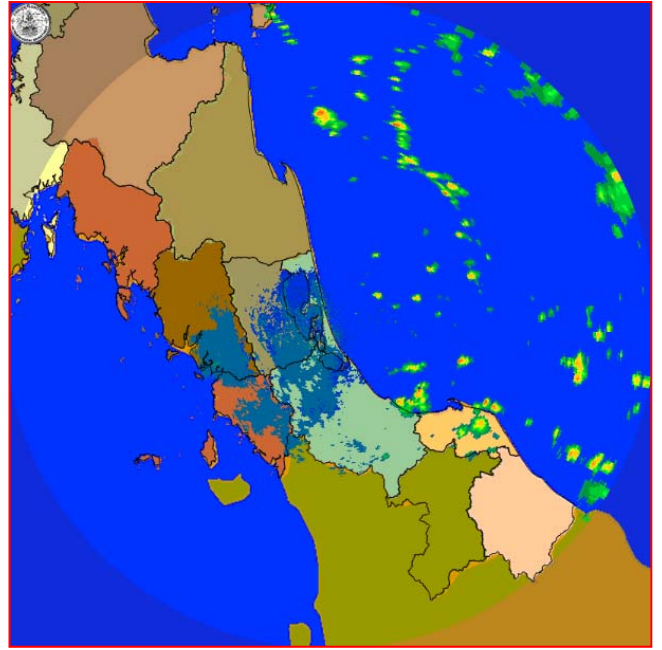


จุดตรวจวัด	ปริมาณฝน (มม.)
จ.สุราษฎร์ธานี (เกาะสมุย)	๖๓.๗
จ.ภูเก็ต (ศูนย์ฯ)	๒๒.๖
จ.ชุมพร (สวีสกษ.)	๑๘.๗
จ.ยะลา (สกษ.)	๑๖.๕
จ.ปัตตานี	๕.๔
จ.สุราษฎร์ธานี (สกษ.)	๔.๒
จ.สงขลา (คองซ์ สกษ.)	๓.๐

๓. เรดาร์ตรวจอากาศ ณ วันที่ ๘ ธันวาคม ๒๕๕๙ (ที่มา: กรมอุตุนิยมวิทยา)



สถานีสุวรรณภูมิ เวลา ๐๘.๓๐ น.



สถานีสงขลา เวลา ๐๘.๔๕ น.

จากเรดาร์ตรวจอากาศ จะพบว่ามียกุ่มเมฆฝนกระจายบริเวณภาคกลาง ภาคตะวันออก และภาคใต้

๔. สถานการณ์น้ำในอ่างเก็บน้ำขนาดใหญ่ ณ วันที่ ๗ ธันวาคม ๒๕๕๙ (ที่มา: กรมชลประทาน)

สภาพน้ำในอ่างเก็บน้ำขนาดใหญ่ ปริมาณน้ำในอ่างฯ ๕๐,๕๐๔ ล้าน ลบ.ม. คิดเป็นร้อยละ ๗๑ (ปริมาณน้ำใช้การได้ ๒๖,๙๗๗ ล้าน ลบ.ม. คิดเป็นร้อยละ ๕๓) ปริมาณน้ำในอ่างฯ เทียบกับปี ๒๕๕๘ (๔๐,๖๔๔ ล้าน ลบ.ม. คิดเป็นร้อยละ ๕๓) มากกว่าปี ๒๕๕๘ จำนวน ๙,๘๕๙ ล้าน ลบ.ม. ปริมาณน้ำไหลลงอ่างฯ จำนวน ๕๐.๐๔ ล้าน ลบ.ม. ปริมาณน้ำระบายจำนวน ๕๗.๙๑ ล้าน ลบ.ม. สามารถรับน้ำได้อีก ๒๐,๒๕๔ ล้าน ลบ.ม.

อ่างเก็บน้ำ	ปริมาณน้ำในอ่าง		ปริมาณน้ำใช้การได้		ปริมาณน้ำไหลลงอ่าง		ปริมาณน้ำระบาย		ปริมาณน้ำรับได้อีก (ล้าน ม. ^๓) (ความจุที่ รนส.- ปริมาณน้ำปัจจุบัน)
	ปริมาณ (ล้าน ม. ^๓)	% น้ำเก็บกัก	ปริมาณ (ล้าน ม. ^๓)	% น้ำใช้การ	วันนี้ (ล้าน ม. ^๓)	เมื่อวาน (ล้าน ม. ^๓)	วันนี้ (ล้าน ม. ^๓)	เมื่อวาน (ล้าน ม. ^๓)	
๑.ภูมิพล	๗,๒๒๓	๕๔	๓,๔๒๓	๓๕	๕.๖๒	๑.๖๙	๗.๐๐	๗.๐๐	๖,๒๓๙
๒.สิริกิติ์	๗,๖๙๙	๘๑	๔,๘๔๙	๗๓	๓.๘๒	๓.๘๓	๑๐.๐๗	๑๐.๐๘	๒,๙๔๑
๓.จุฬารัตน์	๑๕๙	๙๗	๑๒๒	๙๖	๐.๑๔	๐.๑๔	๐.๐๐	๐.๐๐	๔๘
๔.อุบลรัตน์	๒,๓๖๔	๕๘	๑,๗๘๓	๙๖	๗.๐๑	๐.๐๐	๙.๒๘	๙.๔๖	๖๗
๕.ลำปาว	๑,๑๓๙	๓๙	๑,๐๓๙	๕๕	๐.๐๐	๑.๑๑	๑.๑๑	๑.๑๕	๑,๓๑๑
๖.สิรินธร	๑,๖๔๗	๘๔	๘๑๕	๗๒	๐.๐๐	๐.๘๒	๑.๒๙	๐.๐๐	๓๑๙
๗.ป่าสักชลสิทธิ์	๙๕๐	๙๙	๙๔๗	๙๙	๐.๐๐	๒.๓๖	๓.๐๔	๑.๗๘	๑๐
๘.ศรีนครินทร์	๑๓,๖๔๕	๗๗	๓,๓๘๐	๔๕	๖.๗๙	๖.๓๗	๕.๐๓	๕.๑๑	๕,๒๐๕
๙.วชิราลงกรณ	๕,๘๐๔	๖๖	๒,๗๙๒	๔๘	๐.๐๐	๕.๗๗	๕.๐๕	๕.๐๔	๕,๑๙๖
๑๐.ขุนด่านปราการชล	๒๒๐	๙๘	๒๑๕	๙๘	๐.๐๗	๐.๐๑	๐.๐๔	๐.๒๗	๖
๑๑.รัชชประภา	๔,๙๑๓	๘๗	๓,๕๖๒	๘๓	๕.๔๒	๘.๗๗	๐.๐๐	๐.๐๐	๑,๗๐๗
๑๒.บางกลาง	๔๖๕	๓๒	๑๘๘	๑๖	๕.๐๔	๕.๔๙	๐.๕๒	๐.๔๔	๑,๒๐๙

๕. สถานการณ์น้ำในประเทศ ณ วันที่ ๔ - ๘ ธันวาคม ๒๕๕๙ (ที่มา: กรมชลประทาน)

สถานี	แม่น้ำ	อำเภอ	จังหวัด	ระดับ ตลิ่ง (ม. รทก.)	ระดับน้ำ (ม.รทก.)					แนวโน้ม
					อาทิตย์	จันทร์	อังคาร	พุธ	พฤหัสบดี	
					๔ ธ.ค.	๕ ธ.ค.	๖ ธ.ค.	๗ ธ.ค.	๘ ธ.ค.	
P.๑	ปิง	เมือง	เชียงใหม่	๓.๗๐	๑.๒๖	๑.๒๗	๑.๒๗	๑.๒๗	๑.๒๕	ลดลง
W.๑C	วัง	เมือง	ลำปาง	๕.๒๐	๐.๐๒	-๐.๐๕	-๐.๑๙	๐.๑๕	๐.๔๑	เพิ่มขึ้น
Y.๔	ยม	เมือง	สุโขทัย	๗.๔๕	๓.๓๗	๓.๕๔	๓.๔๖	๓.๔๓	๓.๓๙	ลดลง
N.๗A	น่าน	เมือง	พิจิตร	๑๐.๗๘	๑.๖๖	๑.๙๒	๒.๐๗	๒.๑๗	๒.๒๖	เพิ่มขึ้น
C.๑๓	เจ้าพระยา	สรรพยา	ชัยนาท	๑๖.๓๔	๑๕.๑๗	๑๕.๐๐	๑๔.๘๒	๑๔.๖๘	๑๔.๖๖	ลดลง
M.๖A	มูล	สตึก	บุรีรัมย์	๖.๐๐	๔.๓๐	๔.๑๑	๓.๙๗	๓.๘๐	๓.๕๘	ลดลง
M.๗	มูล	เมือง	อุบลราชธานี	๗.๐๐	๓.๖๘	๓.๕๖	๓.๓๖	๓.๒๓	๒.๘๙	ลดลง
M.๑๙๑	ลำตะคอง	เมือง	นครราชสีมา	๓.๐๐	๐.๖๘	๐.๕๔	๐.๔๐	๐.๕๘	๐.๖๑	เพิ่มขึ้น
M.๑๕๙	ลำชี	จอมพระ	สุรินทร์	๑๑.๓๐	๓.๐๑	๒.๗๖	๒.๖๐	๒.๕๖	๒.๓๐	ลดลง
M.๙๕	ลำเสียวใหญ่	สุวรรณภูมิ	ร้อยเอ็ด	๓.๒๐	๒.๕๐	๒.๕๐	๒.๕๒	๒.๕๑	๒.๔๘	ลดลง
X.๖๔	คลองท่าแซะ	ท่าแซะ	ชุมพร	๑๗.๑๓	๘.๖๔	๑๐.๒๐	๑๓.๔๔	๑๗.๑๖	๑๕.๒๐	ลดลง
X.๑๔๙	คลองกลาย	นบพิตำ	นครศรีธรรมราช	๓๓.๙๖	๓๐.๕๕	๓๐.๓๐	๓๐.๙๐	๓๐.๒๐	๒๙.๗๐	ลดลง
X.๒๗๔	แม่น้ำโก-ลก	แว้ง	นราธิวาส	๒๒.๔๐	๑๙.๓๘	๑๙.๑๐	๑๙.๒๔	๑๙.๖๙	๑๙.๑๘	ลดลง
X.๓๗A	แม่น้ำตาปี	พระแสง	สุราษฎร์ธานี	๑๐.๗๖	๙.๗๔	๑๐.๒๙	๑๐.๗๒	๑๑.๐๒	๑๑.๓๐	เพิ่มขึ้น

*** ยังไม่ได้รับรายงาน

๖. สถานการณ์น้ำในพื้นที่ลุ่มน้ำโขง ณ วันที่ ๕ ธันวาคม ๒๕๕๙ (ที่มา: MRC: Mekong River Commission)

สถานี	ระดับตลิ่ง(เมตร)	ระดับน้ำ (เมตร)	ต่ำกว่าระดับตลิ่ง (เมตร)	แนวโน้ม
อ.เชียงแสน จ.เชียงราย	๑๒.๘๐	๒.๕๖	๑๐.๒๔	ลดลง
อ.เชียงคาน จ.เลย	๑๖.๐๐	๖.๖๒	๙.๓๘	เพิ่มขึ้น
อ.เมือง จ.หนองคาย	๑๒.๒๐	๓.๗๐	๘.๕๐	ลดลง
อ.เมือง จ.นครพนม	๑๒.๕๐	๒.๙๒	๙.๕๘	เพิ่มขึ้น
อ.เมือง จ.มุกดาหาร	๑๒.๐๐	๒.๙๘	๙.๐๒	เพิ่มขึ้น
อ.โขงเจียม จ.อุบลราชธานี	๑๔.๕๐	๓.๗๐	๑๐.๘๐	เพิ่มขึ้น

๖. สถานการณ์เตือนภัย Early Warning ณ วันที่ ๘ ธันวาคม ๒๕๕๙ (ที่มา: สำนักวิจัย พัฒนาและอุทกวิทยา กรมทรัพยากรน้ำ)

[เวลา ๑๕.๐๐ น.(เมื่อวาน) - ๐๘.๐๐ น. (วันนี้)]

การแจ้งเตือน	สถานี	การแจ้งเตือน
เตือนสีแดง (อพยพ)	-	-
เตือนสีเหลือง (เตือนภัย)	-	-
เตือนสีเขียว (เฝ้าระวัง)	-	-

*ได้รับข้อมูลจากทาง Social Media โดยโปรแกรม Line ศูนย์อุทกภัย ทน.

๗. สถานการณ์ธรณีพิบัติ ณ วันที่ ๗ ธันวาคม ๒๕๕๙ (ที่มา : กรมทรัพยากรธรณี)

ประกาศเฝ้าระวังดินถล่มและน้ำป่าไหลหลากในพื้นที่เสี่ยงภัยโดยเฉพาะในพื้นที่จังหวัดประจวบคีรีขันธ์ ชุมพร สุราษฎร์ธานี นครศรีธรรมราช พัทลุง และสงขลา

๘. เหตุการณ์วิกฤตน้ำปัจจุบัน ณ วันที่ ๘ ธันวาคม ๒๕๕๙ [เวลา ๑๕.๐๐ น.(เมื่อวาน) - ๐๘.๐๐ น. (วันนี้)]

นายอคม เต็มพิทยาไพสิฐ รัฐมนตรีว่าการกระทรวงคมนาคม กล่าวถึงสถานการณ์น้ำท่วมในพื้นที่ภาคใต้ที่มีผลกระทบต่อระบบคมนาคมขนส่งว่า ในช่วงระหว่างวันที่ ๒-๗ ธ.ค. ๕๙ มีถนน ทางรถไฟ พื้นที่สนามบิน การเดินทางโดยสาร บขส.รวม ๕ หน่วยงานได้รับผลกระทบคิดเป็นมูลค่าความเสียหายเบื้องต้นไม่น้อยกว่า ๕๓๘ ล้านบาท โดยถนนของกรมทางหลวงชนบท (ทช.) ได้รับผลกระทบใน ๘ จังหวัด จำนวน ๖๑ สายทาง มีมูลค่าความเสียหาย ๔๑๙ ล้านบาท ถนนของกรมทางหลวง (ทล.) ใน ๖ จังหวัด ได้รับผลกระทบรวม ๑๓ สายทาง มีมูลค่าความเสียหาย ๑๑๘ ล้านบาท สนามบินภูมิภาคในความรับผิดชอบของกรมท่าอากาศยาน (ทย.) ใน ๓ จังหวัด คือ สนามบินนครศรีธรรมราช, สนามบินสุราษฎร์ธานี, สนามบินชุมพร มีระดับน้ำเพิ่มขึ้นแต่ไม่กระทบรันเวย์ และไม่กระทบต่อการให้บริการ

ทั้งนี้ มีสายทางที่ระดับน้ำท่วมสูงยังไม่สามารถสัญจรผ่านได้ ๑๑ สายทาง ได้แก่ สาย ชพ.๕๐๑๕, นศ.๓๑๐๙, ๔๐๑๙, ๔๐๕๗, พท.๕๐๕๐, สข ๔๐๒๒, สฎ.๓๐๒๒, ๒๐๐๗, ตง.๑๐๑๘, ๑๐๓๗, ๓๐๐๒ โดยมีระดับน้ำเฉลี่ย ๕๐-๙๐ เซนติเมตรเบื้องต้นกรมได้ติดตั้งป้ายเตือนและป้ายแนะนำเส้นทางเลี่ยงบริเวณต้นทางให้ทราบสถานการณ์ ผ่านได้/ผ่านไม่ได้ รวมทั้งติดตั้งหลักนำทางสองข้างเพื่อเตือนให้ผู้ขับขี่ทราบขอบเขตช่องจราจร นอกจากนี้ กรณีระดับน้ำสูงรถเล็กสัญจรผ่านไม่ได้ กรมได้จัดรถบรรทุก ๖ ล้อ สำหรับบริการประชาชนให้เข้าถึงที่พักอาศัยได้สะดวกยิ่งขึ้น

ศูนย์ข่าวหาดใหญ่ - น้ำท่วมในพื้นที่ ๔ อำเภอริมทะเลสาบสงขลาอย่างหนักต่อเนื่อง โดยเฉพาะที่ อ.ระโนด และ อ.กระแสสินธุ์ ต้องอพยพชาวบ้าน และพระ เนื่องจากยังมีน้ำท่วมสูง นอกจากนี้ดินที่ชุ่มน้ำยังทำให้กำแพงบ้านยาว ๔๐ เมตร พังถล่มลงมาทั้งแถบ โชคดีไม่มีผู้ใดได้รับอันตราย

๙. สถานการณ์อุทกภัย ณ วันที่ ๗ ธันวาคม ๒๕๕๙ (ที่มา : กรมป้องกันและบรรเทาสาธารณภัย)

สถานการณ์อุทกภัย วาตภัย และน้ำป่าไหลหลาก ในพื้นที่ ๑๔ จังหวัดภาคใต้ และประจวบคีรีขันธ์

จังหวัดที่ได้รับผลกระทบ ๑๒ จังหวัด (ชุมพร สุราษฎร์ธานี นครศรีธรรมราช กระบี่ ตรัง พัทลุง สงขลา ยะลา ปัตตานี นราธิวาส ระนอง ประจวบคีรีขันธ์) ๙๔ อำเภอ ๖๐๗ ตำบล ๔,๑๗๘ หมู่บ้าน ๒๓๑,๒๖๔ ครัวเรือน ๖๗๓,๔๑๕ คน เสียชีวิต ๑๔ ราย (สุราษฎร์ธานี ๓ ราย นครศรีธรรมราช ๕ ราย สงขลา ๒ ราย พัทลุง ๒ ราย ปัตตานี ๒ ราย) สูญหาย ๔ ราย (สุราษฎร์ธานี ๑ ราย ปัตตานี ๓ ราย) บาดเจ็บสาหัส ๑ ราย (สงขลา)

ปัจจุบันยังคงได้รับผลกระทบจำนวน ๘ จังหวัด (สุราษฎร์ธานี นครศรีธรรมราช ชุมพร ตรัง สงขลา พัทลุง ปัตตานี ประจวบคีรีขันธ์) ๘๘ อำเภอ ๕๙๔ ตำบล ๔,๑๑๗ หมู่บ้าน

๑๐. การคาดหมายลักษณะอากาศ ๗ วันข้างหน้า (ระหว่างวันที่ ๘ - ๑๓ ธันวาคม ๒๕๕๙)

บริเวณภาคเหนือและภาคตะวันออกเฉียงเหนือจะมีอากาศหนาวเย็นต่อเนื่อง อุณหภูมิจะลดลงได้อีก ๒-๓ องศาเซลเซียส ส่วนภาคกลางและภาคตะวันออกมีอากาศเย็น อุณหภูมิจะลดลงได้อีก ๑-๓ องศาเซลเซียส

สำหรับภาคใต้ตอนล่างยังคงมีฝนตกต่อเนื่องตลอดสัปดาห์ กับมีฝนตกหนักบางแห่ง ส่วนคลื่นลมในบริเวณอ่าวไทยจะมีกำลังลดลง โดยมีคลื่นสูง ๑-๒ เมตร ตั้งแต่วันที่ ๘ ธ.ค. เป็นต้นไป

จึงเรียนมาเพื่อโปรดทราบ

นายวรศาสตร์ อภัยพงษ์
อธิบดีกรมทรัพยากรน้ำ