



รายงานการเฝ้าระวังติดตามสถานการณ์น้ำ ๒๔ ชั่วโมง

ศูนย์ป้องกันวิกฤติน้ำ กรมทรัพยากรน้ำ กระทรวงทรัพยากรธรรมชาติและสิ่งแวดล้อม
โทรศัพท์ ๐ ๒๒๕๘ ๖๖๓๑ โทรสาร ๐ ๒๒๕๘ ๖๖๒๙ <http://www.dwr.go.th>

รายงานฉบับที่ ๖๗๖/๒๕๕๙

เวลา ๐๘.๐๐ น.

วันที่ ๑๐ ธันวาคม ๒๕๕๙

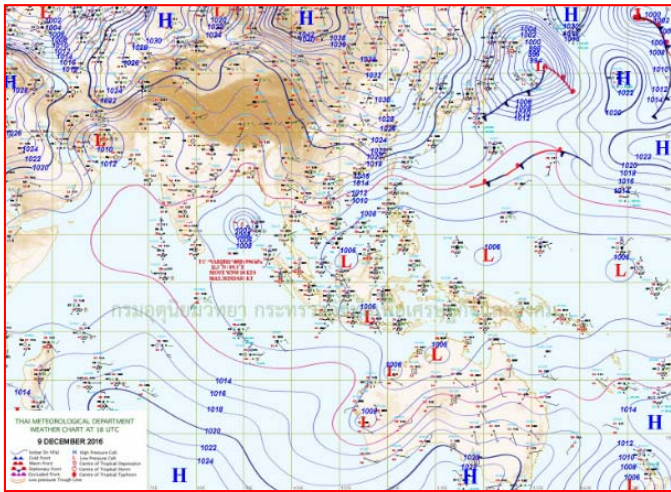
เรื่อง รายงานการเฝ้าระวังติดตามสถานการณ์น้ำ ๒๔ ชั่วโมง

เรียน รมว.ทส. เลขานุการ รมว.ทส. ปกท.ทส. รอง ปกท.ทส. อทน. รอง อทน. และหน่วยงานที่เกี่ยวข้อง

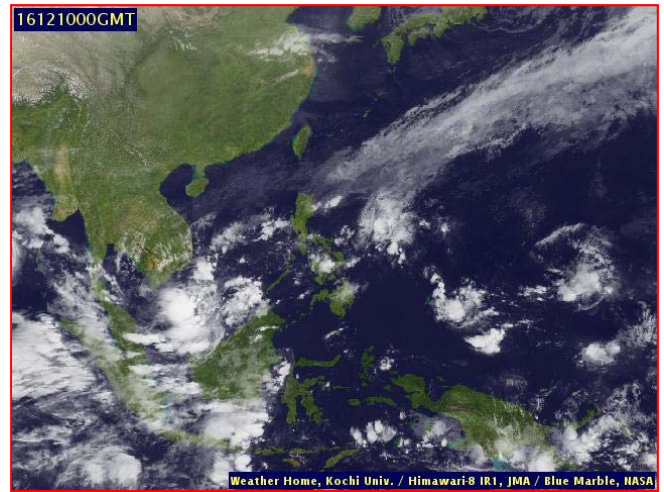
กรมทรัพยากรน้ำขอรายงานการเฝ้าระวังและติดตามสถานการณ์น้ำ ประจำวันที่ ๑๐ ธันวาคม ๒๕๕๙ ดังนี้

๑. สภาวะอากาศ ณ เวลา ๐๖.๐๐ น. (ที่มา: กรมอุตุนิยมวิทยา)

พยากรณ์อากาศ ๒๔ ชั่วโมงข้างหน้า ประเทศไทยตอนบนยังคงมีอากาศหนาวเย็นต่อเนื่อง ในขณะที่กรุงเทพมหานคร และปริมณฑลยังคงมีอากาศเย็นในตอนเช้า ขอให้ประชาชนดูแลสุขภาพเนื่องจากอากาศที่เปลี่ยนแปลงในระยะนี้ สำหรับภาคใต้มีฝนตกน้อยกว่าในช่วงที่ผ่านมา ส่วนคลื่นลมบริเวณอ่าวไทยและทะเลอันดามัน มีคลื่นสูง ๑-๒ เมตร

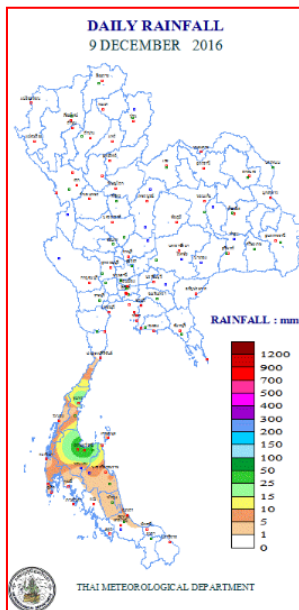


แผนที่อากาศ วันที่ ๑๐ ธ.ค. ๒๕๕๙ เวลา ๐๖.๐๐ น.



ภาพถ่ายจากดาวเทียม วันที่ ๑๐ ธ.ค. ๒๕๕๙ เวลา ๐๗.๐๐ น.

๒. ปริมาณฝนสะสม ณ เวลา ๐๗.๐๐ น. (เมื่อวาน) - ๐๗.๐๐ น. (วันนี้) (ที่มา: กรมอุตุนิยมวิทยา)

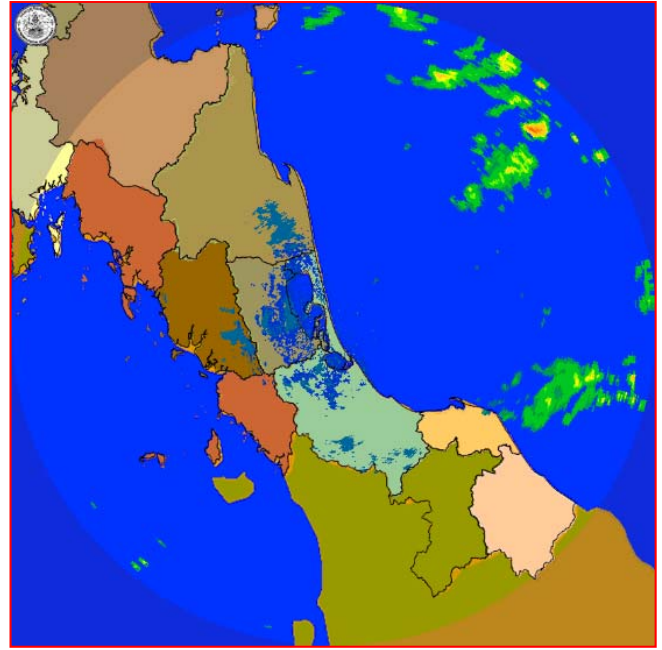


จุดตรวจวัด	ปริมาณฝน (มม.)
จ.สุราษฎร์ธานี	๔๖.๑
จ.สุราษฎร์ธานี (สภข.)	๒๓.๔
จ.ภูเก็ต (ศูนย์ฯ)	๑๑.๕
จ.นครศรีธรรมราช (ฉวาง)	๖.๙
จ.นครศรีธรรมราช (สภข.)	๕.๖
จ.ชุมพร (สวี่ สภข.)	๓.๒
จ.นครศรีธรรมราช	๓.๑

๓. เรดาร์ตรวจอากาศ ณ วันที่ ๑๐ ธันวาคม ๒๕๕๙ (ที่มา: กรมอุตุนิยมวิทยา)



สถานีสุวรรณภูมิ เวลา ๐๘.๓๐ น.



สถานีสงขลา เวลา ๐๘.๔๕ น.

จากเรดาร์ตรวจอากาศ จะพบว่ามียกุ่มเมฆฝนกระจายบริเวณภาคกลาง ภาคตะวันออก และภาคใต้

๔. สถานการณ์น้ำในอ่างเก็บน้ำขนาดใหญ่ ณ วันที่ ๙ ธันวาคม ๒๕๕๙ (ที่มา: กรมชลประทาน)

สภาพน้ำในอ่างเก็บน้ำขนาดใหญ่ ปริมาณน้ำในอ่างฯ ๕๐,๔๓๗ ล้าน ลบ.ม. คิดเป็นร้อยละ ๗๑ (ปริมาณน้ำใช้การได้ ๒๖,๙๑๑ ล้าน ลบ.ม. คิดเป็นร้อยละ ๕๓) ปริมาณน้ำในอ่างฯ เทียบกับปี ๒๕๕๘ (๔๐,๖๑๗ ล้าน ลบ.ม. คิดเป็นร้อยละ ๕๓) มากกว่าปี ๒๕๕๘ จำนวน ๙,๘๒๐ ล้าน ลบ.ม. ปริมาณน้ำไหลลงอ่างฯ จำนวน ๓๔.๒๒ ล้าน ลบ.ม. ปริมาณน้ำระบายจำนวน ๕๕.๙๖ ล้าน ลบ.ม. สามารถรับน้ำได้อีก ๒๐,๓๒๐ ล้าน ลบ.ม.

อ่างเก็บน้ำ	ปริมาณน้ำในอ่าง		ปริมาณน้ำใช้การได้		ปริมาณน้ำไหลลงอ่าง		ปริมาณน้ำระบาย		ปริมาณน้ำรับได้อีก (ล้าน ม. ^๓) (ความจุที่ รนส.- ปริมาณน้ำปัจจุบัน)
	ปริมาณ (ล้าน ม. ^๓)	% น้ำเก็บกัก	ปริมาณ (ล้าน ม. ^๓)	% น้ำใช้การ	วันนี้ (ล้าน ม. ^๓)	เมื่อวาน (ล้าน ม. ^๓)	วันนี้ (ล้าน ม. ^๓)	เมื่อวาน (ล้าน ม. ^๓)	
๑.ภูมิพล	๗,๒๑๗	๕๔	๓,๔๑๗	๓๕	๓.๖๔	๕.๕๗	๗.๐๐	๗.๐๐	๖,๒๔๕
๒.สิริกิติ์	๗,๖๘๕	๘๑	๔,๘๓๕	๗๓	๓.๘๗	๓.๘๗	๑๐.๑๑	๑๐.๑๒	๒,๙๕๕
๓.จุฬารัตน์	๑๕๙	๙๗	๑๒๒	๙๖	๐.๐๓	๐.๒๔	๐.๐๐	๐.๐๐	๔๘
๔.อุบลรัตน์	๒,๓๓๗	๙๖	๑,๗๕๖	๙๕	๐.๐๐	๗.๐๑	๑๑.๒๔	๙.๒๘	๙๔
๕.ลำปาว	๑,๑๓๗	๕๗	๑,๐๓๗	๕๕	๐.๐๐	๑.๐๖	๑.๐๙	๑.๑๐	๑,๓๑๓
๖.สิรินธร	๑,๖๔๔	๘๔	๘๑๓	๗๒	๐.๐๐	๐.๘๒	๐.๐๐	๐.๐๐	๓๒๒
๗.ป่าสักชลสิทธิ์	๙๔๓	๙๘	๙๔๐	๙๘	๐.๑๓	๐.๐๐	๓.๐๕	๓.๐๔	๑๗
๘.ศรีนครินทร์	๑๓,๖๔๕	๗๗	๓,๓๘๐	๔๕	๗.๖๙	๓.๔๕	๕.๐๖	๒.๐๒	๕,๒๐๕
๙.วชิราลงกรณ	๕,๘๐๑	๖๕	๒,๗๘๙	๔๘	๕.๘๔	๒.๗๓	๕.๑๐	๕.๐๓	๕,๑๙๙
๑๐.ขุนด่านปราการชล	๒๒๐	๙๘	๒๑๕	๙๘	๐.๐๗	๐.๐๗	๐.๐๔	๐.๐๔	๖
๑๑.รัชชประภา	๔,๙๒๐	๘๗	๓,๕๖๘	๘๓	๓.๗๕	๓.๗๕	๐.๐๐	๐.๐๐	๑,๗๐๐
๑๒.บางกลาง	๔๖๙	๓๒	๑๙๓	๑๖	๓.๐๘	๒.๖๕	๐.๔๙	๐.๓๕	๑,๒๐๕

๕. สถานการณ์น้ำในประเทศ ณ วันที่ ๖ - ๑๐ ธันวาคม ๒๕๕๙ (ที่มา: กรมชลประทาน)

สถานี	แม่น้ำ	อำเภอ	จังหวัด	ระดับ ตลิ่ง (ม. รทก.)	ระดับน้ำ (ม.รทก.)					แนวโน้ม
					อังคาร	พุธ	พฤหัสบดี	ศุกร์	เสาร์	
					๖ ธ.ค. จ.ค.	๗ ธ.ค. จ.ค.	๘ ธ.ค. จ.ค.	๙ ธ.ค. จ.ค.	๑๐ ธ.ค. จ.ค.	
P.๑	ปิง	เมือง	เชียงใหม่	๓.๗๐	๑.๒๗	๑.๒๗	๑.๒๕	๑.๒๕	๑.๒๖	เพิ่มขึ้น
W.๑C	วัง	เมือง	ลำปาง	๕.๒๐	-๐.๑๙	๐.๑๕	๐.๔๑	๐.๕๐	๐.๐๕	ลดลง
Y.๔	ยม	เมือง	สุโขทัย	๗.๔๕	๓.๔๖	๓.๔๓	๓.๓๙	๓.๓๔	๓.๔๗	เพิ่มขึ้น
N.๗A	น่าน	เมือง	พิจิตร	๑๐.๗๘	๒.๐๗	๒.๑๗	๒.๒๖	๒.๑๕	๑.๙๘	ลดลง
C.๑๓	เจ้าพระยา	สรรพยา	ชัยนาท	๑๖.๓๔	๑๔.๘๒	๑๔.๖๘	๑๔.๖๖	๑๔.๗๐	๑๔.๗๕	เพิ่มขึ้น
M.๖A	มูล	สตึก	บุรีรัมย์	๖.๐๐	๓.๙๗	๓.๘๐	๓.๕๘	๓.๓๑	๓.๐๗	ลดลง
M.๗	มูล	เมือง	อุบลราชธานี	๗.๐๐	๓.๓๖	๓.๒๓	๒.๘๙	๒.๘๔	๒.๔๐	ลดลง
M.๑๙๑	ลำตะคอง	เมือง	นครราชสีมา	๓.๐๐	๐.๔๐	๐.๕๘	๐.๖๑	๐.๖๗	๐.๙๑	เพิ่มขึ้น
M.๑๕๙	ลำชี	จอมพระ	สุรินทร์	๑๑.๓๐	๒.๖๐	๒.๕๖	๒.๓๐	๒.๒๐	๒.๑๐	ลดลง
M.๙๕	ลำเสียวใหญ่	สุวรรณภูมิ	ร้อยเอ็ด	๓.๒๐	๒.๕๒	๒.๕๑	๒.๔๘	๒.๔๗	๒.๔๖	ลดลง
X.๖๔	คลองท่าแซะ	ท่าแซะ	ชุมพร	๑๗.๑๓	๑๓.๔๔	๑๗.๑๖	๑๕.๒๐	๑๑.๑๘	๙.๕๐	ลดลง
X.๑๔๙	คลองกลาย	นบพิตำ	นครศรีธรรมราช	๓๓.๙๖	๓๐.๙๐	๓๐.๒๐	๒๙.๗๐	๒๙.๕๕	๒๙.๙๐	เพิ่มขึ้น
X.๒๗๔	แม่น้ำโก-ลก	แว้ง	นราธิวาส	๒๒.๔๐	๑๙.๒๔	๑๙.๖๙	๑๙.๑๘	๑๙.๘๐	๑๙.๓๐	ลดลง
X.๓๗A	แม่น้ำตาปี	พระแสง	สุราษฎร์ธานี	๑๐.๗๖	๑๐.๗๒	๑๑.๐๒	๑๑.๓๐	๑๑.๓๔	๑๑.๑๘	ลดลง

*** ยังไม่ได้รับรายงาน

๖. สถานการณ์น้ำในพื้นที่ลุ่มน้ำโขง ณ วันที่ ๘ ธันวาคม ๒๕๕๙ (ที่มา: MRC: Mekong River Commission)

สถานี	ระดับตลิ่ง(เมตร)	ระดับน้ำ (เมตร)	ต่ำกว่าระดับตลิ่ง (เมตร)	แนวโน้ม
อ.เชียงแสน จ.เชียงราย	๑๒.๘๐	-	-	-
อ.เชียงคาน จ.เลย	๑๖.๐๐	๖.๘๖	๙.๑๔	เพิ่มขึ้น
อ.เมือง จ.หนองคาย	๑๒.๒๐	๔.๐๑	๘.๑๙	ลดลง
อ.เมือง จ.นครพนม	๑๒.๕๐	๒.๙๘	๙.๕๒	ลดลง
อ.เมือง จ.มุกดาหาร	๑๒.๐๐	๒.๘๙	๙.๑๑	ลดลง
อ.โขงเจียม จ.อุบลราชธานี	๑๔.๕๐	๓.๔๖	๑๑.๐๔	ลดลง

๖. สถานการณ์เตือนภัย Early Warning ณ วันที่ ๑๐ ธันวาคม ๒๕๕๙ (ที่มา: สำนักวิจัย พัฒนาและอุทกวิทยา กรมทรัพยากรน้ำ)

[เวลา ๑๕.๐๐ น.(เมื่อวาน) - ๐๘.๐๐ น. (วันนี้)]

การแจ้งเตือน	สถานี	การแจ้งเตือน
เตือนสีแดง (อพยพ)	-	-
เตือนสีเหลือง (เตือนภัย)	-	-
เตือนสีเขียว (เฝ้าระวัง)	-	-

*ได้รับข้อมูลจากทาง Social Media โดยโปรแกรม Line ศูนย์อุทกภัย ทน.

๗. สถานการณ์ธรณีพิบัติ ณ วันที่ ๙ ธันวาคม ๒๕๕๙ (ที่มา : กรมทรัพยากรธรณี)

ไม่มีสถานการณ์ธรณีพิบัติภัย

๘. เหตุการณ์วิกฤตน้ำปัจจุบัน ณ วันที่ ๑๐ ธันวาคม ๒๕๕๙ [เวลา ๑๕.๐๐ น.(เมื่อวาน) - ๐๘.๐๐ น. (วันนี้)]

ศูนย์ข่าวขนาดใหญ่ - ความคับหน้าสถานการณ์น้ำท่วมในพื้นที่ จ.สงขลา ซึ่งยังมีพื้นที่ที่ถูกน้ำท่วมใน ๔ อำเภอ คือ อ.ระโนด กระแสสินธุ์ สทิงพระ และ อ.สิงหนคร เนื่องจากถูกมวลน้ำจาก จ.นครศรีธรรมราช และ จ.พัทลุง หนุนเข้าท่วมสมทบ

ล่าสุด ทางเจ้าหน้าที่ตำรวจตระเวนชายแดนที่ ๔๓ ได้นำเฮลิคอปเตอร์ขึ้นบินสำรวจสภาพพื้นที่ที่ถูกน้ำท่วม โดยพบว่า แนวโน้มของสถานการณ์น้ำท่วมเริ่มดีขึ้นอย่างต่อเนื่อง ขณะนี้เหลือพื้นที่ซึ่งถูกน้ำท่วมเพียง ๓ อำเภอ คือ อ.ระโนด กระแสสินธุ์ และ อ.สทิงพระ โดยเฉพาะหมู่บ้านที่อยู่ติดริมทะเลสาบสงขลาของทั้ง ๓ อำเภอ ยังคงมีน้ำท่วมค่อนข้างสูง บ้านเรือน วัด และโรงเรียน รวมทั้งเส้นทางในหมู่บ้านยังเต็มไปด้วยน้ำ แต่พื้นที่การเกษตรทั้งไร่นา สวนตาล ที่อยู่ลึกจากทะเลสาบสงขลา ระดับน้ำเริ่มแห้งและลดลงอย่างชัดเจน จนเริ่มเห็นคันนาแล้ว

๙. สถานการณ์อุทกภัย ณ วันที่ ๑๐ ธันวาคม ๒๕๕๙ (ที่มา : กรมป้องกันและบรรเทาสาธารณภัย)

สถานการณ์อุทกภัย วาตภัย และน้ำป่าไหลหลาก ในพื้นที่ ๑๔ จังหวัดภาคใต้ และประจวบคีรีขันธ์

จังหวัดที่ได้รับผลกระทบ ๑๒ จังหวัด (ชุมพร สุราษฎร์ธานี นครศรีธรรมราช กระบี่ ตรัง พัทลุง สงขลา ยะลา ปัตตานี นราธิวาส ระนอง ประจวบคีรีขันธ์) ๙๖ อำเภอ ๖๕๑ ตำบล ๔,๘๐๓ หมู่บ้าน ๒๕๔,๙๕๕ ครัวเรือน ๗๕๕,๔๖๙ คน เสียชีวิต ๒๖ ราย (นครศรีธรรมราช ๘ ราย ปัตตานี ๕ ราย สุราษฎร์ธานี ๔ ราย สงขลา ๔ ราย พัทลุง ๓ ราย ประจวบคีรีขันธ์ ๑ ราย ตรัง ๑ ราย) สูญหาย ๑ ราย (สุราษฎร์ธานี) บาดเจ็บสาหัส ๑ ราย (สงขลา)

ปัจจุบันยังคงได้รับผลกระทบจำนวน ๕ จังหวัด (สุราษฎร์ธานี นครศรีธรรมราช ตรัง สงขลา พัทลุง) ๒๑ อำเภอ ๑๓๖ ตำบล ๑,๒๑๗ หมู่บ้าน

๑๐. การคาดหมายลักษณะอากาศ ๗ วันข้างหน้า (ระหว่างวันที่ ๑๐ - ๑๕ ธันวาคม ๒๕๕๙)

ในช่วงวันที่ ๑๐-๑๓ ธ.ค. ประเทศไทยตอนบนจะมีอุณหภูมิสูงขึ้น กับมีหมอกในตอนเช้า และมีหมอกหนาในบางพื้นที่ สำหรับภาคใต้มีฝนลดลง และคลื่นลมบริเวณอ่าวไทยมีคลื่นสูง ๑-๒ เมตร

หลังจากนั้นในช่วงวันที่ ๑๔-๑๕ ธ.ค. ประเทศไทยตอนบนจะมีอุณหภูมิลดลง ๑-๒ องศาเซลเซียสกับมีลมแรง โดยมีฝนบางแห่ง ในบริเวณภาคตะวันออกเฉียงเหนือตอนล่าง และภาคตะวันออก สำหรับภาคใต้จะมีฝนเพิ่มมากขึ้น และมีฝนตกหนักบางแห่ง สำหรับคลื่นลมบริเวณอ่าวไทยจะมีกำลังแรงขึ้น โดยมีคลื่นสูงประมาณ ๒ ม.

จึงเรียนมาเพื่อโปรดทราบ

นายวรศาสน์ อภัยพงษ์
อธิบดีกรมทรัพยากรน้ำ