



รายงานการเฝ้าระวังติดตามสถานการณ์น้ำ ๒๔ ชั่วโมง

ศูนย์ป้องกันวิกฤติน้ำ กรมทรัพยากรน้ำ กระทรวงทรัพยากรธรรมชาติและสิ่งแวดล้อม
โทรศัพท์ ๐ ๒๒๙๘ ๖๖๓๑ โทรสาร ๐ ๒๒๙๘ ๖๖๒๙ <http://www.dwr.go.th>

รายงานฉบับที่ ๗๒๑/๒๕๕๙

เวลา ๑๕.๐๐ น.

วันที่ ๑ มกราคม ๒๕๖๐

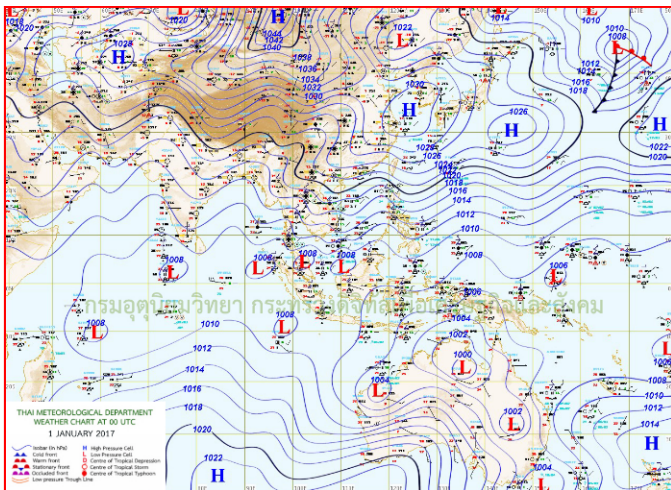
เรื่อง รายงานการเฝ้าระวังติดตามสถานการณ์น้ำ ๒๔ ชั่วโมง

เรียน รมว.ทส. เลขานุการ รมว.ทส. ปกท.ทส. รอง ปกท.ทส. อทท. รอง อทท. และหน่วยงานที่เกี่ยวข้อง

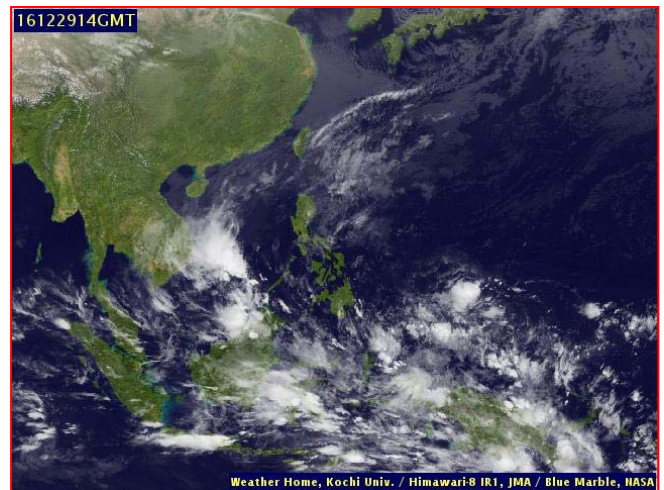
กรมทรัพยากรน้ำขอรายงานการเฝ้าระวังและติดตามสถานการณ์น้ำ ประจำวันที่ ๑ มกราคม ๒๕๖๐ ดังนี้

๑. สถานะอากาศ ณ เวลา ๑๒.๐๐ น. (ที่มา: กรมอุตุนิยมวิทยา)

พยากรณ์อากาศ ๒๔ ชั่วโมงข้างหน้า ประเทศไทยตอนบนยังคงมีอากาศเย็นโดยทั่วไป อุณหภูมิสูงขึ้น ๑-๓ องศาเซลเซียส โดยจะมีฝนฟ้าคะนองบางแห่งในภาคเหนือ ขอให้ประชาชนบริเวณดังกล่าวดูแลสุขภาพเนื่องจากสภาพอากาศที่เปลี่ยนแปลงไว้ด้วย สำหรับภาคใต้จะมีฝนตกหนักถึงหนักมากบางแห่งส่วนมากบริเวณจังหวัดนราธิวาส ยะลา ปัตตานี สงขลา พัทลุง นครศรีธรรมราช สุราษฎร์ธานี ชุมพร พังงา ภูเก็ต กระบี่ ตรัง และสตูล ขอให้ประชาชนระวังอันตรายจากฝนตกหนักถึงหนักมากไว้ด้วย ส่วนคลื่นลมบริเวณอ่าวไทยมีกำลังแรง โดยมีคลื่นสูง ๒-๔ เมตร ขอให้ประชาชนที่อาศัยบริเวณชายฝั่งภาคใต้ฝั่งตะวันออกระวังอันตรายจากคลื่นลมแรงที่ซัดเข้าหาฝั่ง และชาวเรือเดินเรือด้วยความระมัดระวัง เรือเล็กบริเวณอ่าวไทยควรงดออกจากฝั่งจนถึงวันที่ ๔ มกราคม ๒๕๖๐ ไว้ด้วย และติดตามข่าวพยากรณ์อากาศจากกรมอุตุนิยมวิทยาอย่างใกล้ชิด

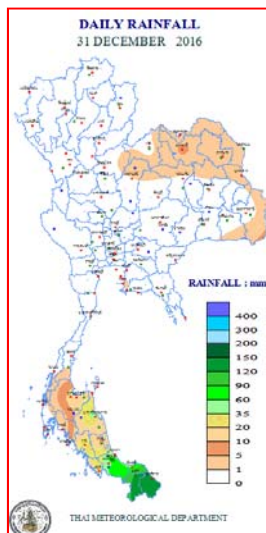


แผนที่อากาศ วันที่ ๑ ม.ค. ๒๕๖๐ เวลา ๐๗.๐๐ น.



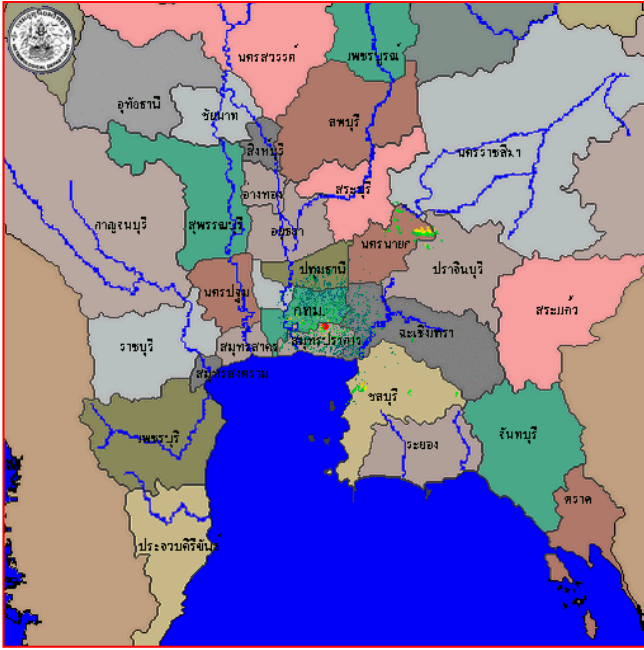
ภาพถ่ายจากดาวเทียม วันที่ ๒๙ ธ.ค. ๒๕๕๙ เวลา ๒๑.๐๐ น.

๒. ปริมาณฝนสะสม ณ เวลา ๐๗.๐๐ น. (เมื่อวาน) - ๐๗.๐๐ น. (วันนี้) (ที่มา: กรมอุตุนิยมวิทยา)

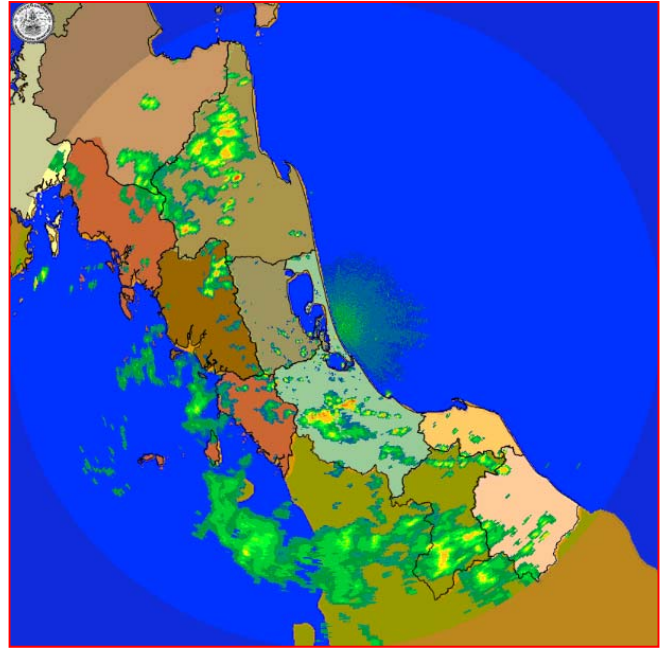


จุดตรวจวัด	ปริมาณฝน (มม.)
จ.นราธิวาส	๑๔๓.๖
จ.ยะลา (สภข.)	๑๒๖.๔
จ.สงขลา (คองษ์ สภข.)	๙๓.๔
จ.ปัตตานี	๕๔.๓
จ.นครศรีธรรมราช	๔๗.๗
จ.ตรัง	๒๗.๙
จ.สุราษฎร์ธานี	๑๗.๖

๓. เรดาร์ตรวจอากาศ ณ วันที่ ๑ มกราคม ๒๕๖๐ (ที่มา: กรมอุตุนิยมวิทยา)



สถานีสุวรรณภูมิ เวลา ๑๔.๓๐ น.



สถานีสงขลา เวลา ๑๔.๓๐ น.

จากเรดาร์ตรวจอากาศ จะพบว่ามียกุ่มเมฆฝนกระจายบริเวณภาคตะวันออก และภาคใต้ตอนล่าง

๔. สถานการณ์น้ำในอ่างเก็บน้ำขนาดใหญ่ ณ วันที่ ๑ มกราคม ๒๕๖๐ (ที่มา: กรมชลประทาน)

สภาพน้ำในอ่างเก็บน้ำขนาดใหญ่ ปริมาณน้ำในอ่างฯ ๔๙,๑๗๐ ล้าน ลบ.ม. คิดเป็นร้อยละ ๖๙ (ปริมาณน้ำใช้การได้ ๒๕,๖๔๓ ล้าน ลบ.ม. คิดเป็นร้อยละ ๕๔) ปริมาณน้ำในอ่างฯ เทียบกับปี ๒๕๕๘ (๓๙,๗๐๔ ล้าน ลบ.ม. คิดเป็นร้อยละ ๕๖) มากกว่าปี ๒๕๕๘ จำนวน ๙,๔๖๕ ล้าน ลบ.ม. ปริมาณน้ำไหลลงอ่างฯ จำนวน ๔๐.๑๒ ล้าน ลบ.ม. ปริมาณน้ำระบายจำนวน ๘๖.๘๔ ล้าน ลบ.ม. สามารถรับน้ำได้อีก ๒๑,๕๘๗ ล้าน ลบ.ม.

อ่างเก็บน้ำ	ปริมาณน้ำในอ่าง		ปริมาณน้ำใช้การได้		ปริมาณน้ำไหลลงอ่าง		ปริมาณน้ำระบาย		ปริมาณน้ำรับได้อีก (ล้าน ม. ^๓) (ความจุที่ รนส.- ปริมาณน้ำปัจจุบัน)
	ปริมาณ (ล้าน ม. ^๓)	% น้ำเก็บกัก	ปริมาณ (ล้าน ม. ^๓)	% น้ำใช้การ	วันนี้ (ล้าน ม. ^๓)	เมื่อวาน (ล้าน ม. ^๓)	วันนี้ (ล้าน ม. ^๓)	เมื่อวาน (ล้าน ม. ^๓)	
๑.ภูมิพล	๗,๐๒๗	๕๒	๓,๒๒๗	๓๓	๑.๔๒	๐.๐๐	๑๐.๐๐	๑๐.๐๐	๖,๔๓๕
๒.สิริกิติ์	๗,๒๙๗	๗๗	๔,๔๔๗	๖๗	๖.๘๓	๔.๕๓	๒๒.๐๖	๒๒.๐๖	๓,๓๔๓
๓.จุฬารัตน์	๑๕๓	๙๔	๑๑๖	๙๒	๐.๑๒	๐.๐๐	๐.๕๒	๐.๗๗	๕๔
๔.อุบลรัตน์	๒,๑๑๒	๘๗	๑,๕๓๑	๘๓	๐.๙๐	๐.๗๘	๙.๐๒	๙.๐๒	๓๑๙
๕.ลำปาว	๑,๐๙๑	๕๕	๙๙๑	๕๓	๐.๐๐	๐.๐๐	๓.๔๒	๓.๔๒	๑,๓๕๙
๖.สิรินธร	๑,๕๘๓	๘๑	๗๕๑	๖๖	๐.๐๐	๐.๐๐	๐.๐๐	๐.๐๐	๓๘๓
๗.ป่าสักชลสิทธิ์	๘๔๘	๘๘	๘๔๕	๘๘	๐.๐๐	๐.๐๐	๐.๐๐	๔.๓๗	๑๑๒
๘.ศรีนครินทร์	๑๓,๕๘๕	๗๗	๓,๓๒๐	๔๔	๒.๒๐	๐.๘๑	๘.๐๔	๗.๙๙	๕,๒๖๕
๙.วชิราลงกรณ	๕,๗๐๘	๖๔	๒,๖๙๖	๔๖	๐.๐๐	๐.๐๐	๘.๑๓	๘.๐๖	๕,๒๙๒
๑๐.ขุนด่านปราการชล	๒๐๘	๙๓	๒๐๓	๙๓	๐.๐๑	๐.๐๑	๑.๑๗	๑.๑๗	๑๘
๑๑.รัชชประภา	๔,๙๒๘	๘๗	๓,๕๗๗	๘๓	๑.๓๑	๑.๔๘	๔.๒๘	๒.๗๗	๑,๖๙๒
๑๒.บางกลาง	๖๒๓	๔๓	๓๔๗	๒๙	๒๓.๖๙	๓.๖๓	๐.๐๐	๐.๐๐	๑,๐๕๑

๕. สถานการณ์น้ำในประเทศ ณ วันที่ ๒๘ ธันวาคม ๒๕๕๙ - ๑ มกราคม ๒๕๖๐ (ที่มา: กรมชลประทาน)

สถานี	แม่น้ำ	อำเภอ	จังหวัด	ระดับตลิ่ง (ม.รทก.)	ระดับน้ำ (ม.รทก.)					แนวโน้ม
					พุธ	พฤหัสบดี	ศุกร์	เสาร์	อาทิตย์	
					๒๘ จ.ค.	๒๙ จ.ค.	๓๐ จ.ค.	๓๑ จ.ค.	๑ ม.ค.	
P.๑	ปิง	เมือง	เชียงใหม่	๓.๗๐	๑.๑๒	๑.๑๒	๑.๑๓	๑.๑๓	๑.๑๓	ทรงตัว
W.๑C	วัง	เมือง	ลำปาง	๕.๒๐	-๐.๒๐	-๐.๒๕	-๐.๔๐	-๐.๔๖	-๐.๔๒	เพิ่มขึ้น
Y.๔	ยม	เมือง	สุโขทัย	๗.๔๕	๑.๔๓	๑.๔๕	๑.๒๓	๑.๓๖	๑.๑๗	ลดลง
N.๗A	น่าน	เมือง	พิจิตร	๑๐.๗๘	๓.๐๑	๓.๐๗	๓.๑๒	๓.๑๘	๓.๑๙	เพิ่มขึ้น
C.๑๓	เจ้าพระยา	สรรพยา	ชัยนาท	๑๖.๓๔	๑๕.๐๖	๑๔.๙๘	๑๔.๙๔	๑๔.๙๖	๑๔.๙๖	ทรงตัว
M.๖A	มูล	สตึก	บุรีรัมย์	๖.๐๐	๑.๐๗	๑.๑๑	๑.๑๐	๑.๐๖	๑.๑๐	เพิ่มขึ้น
M.๗	มูล	เมือง	อุบลราชธานี	๗.๐๐	๒.๐๖	๑.๙๗	๑.๙๑	๑.๘๗	๑.๘๕	ลดลง
M.๑๙๑	ลำตะคอง	เมือง	นครราชสีมา	๓.๐๐	๐.๗๕	๐.๖๘	๐.๖๙	๐.๖๙	๐.๖๘	ลดลง
M.๑๕๙	ลำชี	จอมพระ	สุรินทร์	๑๑.๓๐	๑.๘๔	๑.๘๘	๑.๘๘	๑.๙๓	๑.๙๐	ลดลง
M.๙๕	ลำเสียวใหญ่	สุวรรณภูมิ	ร้อยเอ็ด	๓.๒๐	๒.๓๗	๒.๓๖	๒.๓๖	๒.๓๓	๒.๓๓	ทรงตัว
X.๖๔	คลองท่าแซะ	ท่าแซะ	ชุมพร	๑๗.๑๓	๘.๐๐	๘.๐๔	๘.๐๔	๘.๐๔	๘.๒๖	เพิ่มขึ้น
X.๑๔๙	คลองกลาย	นบพิตำ	นครศรีธรรมราช	๓๓.๙๖	๒๙.๒๔	๒๙.๒๐	๒๙.๑๙	๒๙.๑๘	๒๙.๕๑	เพิ่มขึ้น
X.๒๗๔	แม่น้ำโก-ลก	แว้ง	นราธิวาส	๒๒.๔๐	๑๙.๕๕	๑๙.๔๔	๑๙.๓๐	๒๑.๕๐	๒๒.๘๕	เพิ่มขึ้น
X.๓๗A	แม่น้ำตาปี	พระแสง	สุราษฎร์ธานี	๑๐.๗๖	๘.๗๐	๘.๒๙	๘.๐๖	๗.๗๙	๗.๗๑	ลดลง

*** ยังไม่ได้รับรายงาน

สถานการณ์น้ำในพื้นที่ลุ่มน้ำโขง ณ วันที่ ๓๐ ธันวาคม ๒๕๕๙ (ที่มา:MRC: Mekong River Commission)

สถานี	ระดับตลิ่ง(เมตร)	ระดับน้ำ (เมตร)	ต่ำกว่าระดับตลิ่ง (เมตร)	แนวโน้ม
อ.เชียงแสน จ.เชียงราย	๑๒.๘๐	๓.๒๕	๙.๕๕	ทรงตัว
อ.เชียงคาน จ.เลย	๑๖.๐๐	๖.๓๐	๙.๗๐	ลดลง
อ.เมือง จ.หนองคาย	๑๒.๒๐	๓.๑๒	๙.๐๘	เพิ่มขึ้น
อ.เมือง จ.นครพนม	๑๒.๕๐	๒.๓๖	๑๐.๑๔	ทรงตัว
อ.เมือง จ.มุกดาหาร	๑๒.๐๐	๒.๕๓	๙.๔๗	เพิ่มขึ้น
อ.โขงเจียม จ.อุบลราชธานี	๑๔.๕๐	๒.๘๕	๑๑.๖๕	ลดลง

๖. สถานการณ์เตือนภัย Early Warning ณ วันที่ ๑ มกราคม ๒๕๖๐ (ที่มา: สำนักวิจัย พัฒนาและอุทกวิทยา กรมทรัพยากรน้ำ)

[เวลา ๐๘.๐๐ น. - ๑๕.๐๐ น. (วันนี้)]

การแจ้งเตือน	สถานี	การแจ้งเตือน
เตือนสีแดง (อพยพ)	-	-
เตือนสีเหลือง (เตือนภัย)	บ้านคูนายสังข์ ต.แค อ.จະนะ จ.สงขลา	ปริมาณฝนสะสม ๑๒ ชั่วโมง ๑๓๖.๐ มิลลิเมตร
เตือนสีเขียว (เฝ้าระวัง)	บ้านวังลุง ต.ทอนหงส์ อ.พรหมคีรี จ.นครศรีธรรมราช	ปริมาณฝนสะสม ๑๒ ชั่วโมง ๑๐๐.๐ มิลลิเมตร
	บ้านห้วยบอน ต.บ้านโหนด อ.สะบ้าย้อย จ.สงขลา	ปริมาณฝนสะสม ๑๒ ชั่วโมง ๑๑๕.๐ มิลลิเมตร
	บ้านผิยนบน ต.เทพราช อ.สิชล จ.นครศรีธรรมราช	ปริมาณฝนสะสม ๑๒ ชั่วโมง ๑๐๓.๕ มิลลิเมตร
	บ้านนางเอื้อย ต.กระทูน อ.พิปูน จ.นครศรีธรรมราช	ระดับน้ำ ๒.๗๖ เมตร ระดับวิกฤต ๔.๕๐ เมตร
	บ้านโ๊ะย ต.ทุ่งตำเสา อ.หาดใหญ่ จ.สงขลา	ระดับน้ำ ๓.๐๗ เมตร ระดับวิกฤต ๔.๕๐ เมตร

*ได้รับข้อมูลจากทาง Social Media โดยโปรแกรม Line ศูนย์อุทกภัย ทน.

๗. สถานการณ์ธรณีพิบัติ ณ วันที่ ๑ มกราคม ๒๕๖๐ (ที่มา : กรมทรัพยากรธรณี)

ไม่มีสถานการณ์ธรณีพิบัติภัย

๘. เหตุการณ์วิกฤตน้ำปัจจุบัน ณ วันที่ ๑ มกราคม ๒๕๖๐ [เวลา ๐๘.๐๐ น. - ๑๕.๐๐ น. (วันนี้)]

ไม่มีเหตุการณ์วิกฤตน้ำ

๙. สถานการณ์อุทกภัย ณ วันที่ ๑ มกราคม ๒๕๕๖๐ (ที่มา : กรมป้องกันและบรรเทาสาธารณภัย)

สถานการณ์อุทกภัย วาตภัย และน้ำป่าไหลหลาก ในพื้นที่ ๑๔ จังหวัดภาคใต้ และประจวบคีรีขันธ์ ตั้งแต่วันที่ ๑ ธันวาคม ๒๕๕๙ - ปัจจุบัน

จังหวัดที่ได้รับผลกระทบ ๑๒ จังหวัด (ชุมพร สุราษฎร์ธานี นครศรีธรรมราช กระบี่ ตรัง พัทลุง สงขลา ยะลา ปัตตานี นราธิวาส ระนอง ประจวบคีรีขันธ์) ๑๐๔ อำเภอ ๖๘๙ ตำบล ๕,๐๔๘ หมู่บ้าน ๒๖๓,๗๑๐ ครัวเรือน ๗๘๙,๖๗๔ คน เสียชีวิต ๓๕ ราย (นครศรีธรรมราช ๑๒ ราย ปัตตานี ๕ ราย สุราษฎร์ธานี ๕ ราย สงขลา ๕ ราย พัทลุง ๖ ราย ประจวบคีรีขันธ์ ๑ ราย ตรัง ๑ ราย) บาดเจ็บสาหัส ๑ ราย (สงขลา)

ปัจจุบันยังคงได้รับผลกระทบจำนวน ๓ จังหวัด ๙ อำเภอ ๗๕ ตำบล ๖๐๗ หมู่บ้าน ได้แก่ จ.สุราษฎร์ธานี ๒ อำเภอ (อ.พุนพิน เมืองฯ) ๒๐ ตำบล ๑๓๗ หมู่บ้าน จ.นครศรีธรรมราช ๕ อำเภอ (อ.ปากพนัง หัวไทร เขียวใหญ่ เฉลิมพระเกียรติ ชะอวด) ๕๓ ตำบล ๔๖๒ หมู่บ้าน จ.พัทลุง ๒ อำเภอ (อ.เมืองฯ เขาชัยสน) ๒ ตำบล ๘ หมู่บ้าน

๑๐. การคาดหมายลักษณะอากาศ ๗ วันข้างหน้า (ระหว่างวันที่ ๑ - ๗ มกราคม ๒๕๖๐)

ในช่วงวันที่ ๑- ๗ ม.ค. ๖๐ บริเวณประเทศไทยตอนบนมีอุณหภูมิสูงขึ้น ๒-๔ องศาเซลเซียสกับมีหมอกในตอนเช้า แต่ยังมีอากาศหนาวเย็นโดยทั่วไป โดยบริเวณภาคเหนือจะมีฝนตกหนักบางแห่ง ลมกระโชกแรง และลูกเห็บตกได้บางแห่ง

สำหรับภาคใต้ตอนล่างมีฝนเพิ่มขึ้นกับมีฝนตกหนักถึงหนักมากบางแห่ง ส่วนคลื่นลมบริเวณอ่าวไทยมีกำลังแรง โดยมีคลื่นสูง ๒-๔ เมตรในช่วงวันที่ ๑ - ๔ ม.ค. ๖๐

จึงเรียนมาเพื่อโปรดทราบ

นายวรศาสน์ อภัยพงษ์
อธิบดีกรมทรัพยากรน้ำ