



# รายงานการเฝ้าระวังติดตามสถานการณ์น้ำ ๒๔ ชั่วโมง

ศูนย์ป้องกันวิกฤติน้ำ กรมทรัพยากรน้ำ กระทรวงทรัพยากรธรรมชาติและสิ่งแวดล้อม  
โทรศัพท์ ๐ ๒๒๕๘ ๖๖๓๑ โทรสาร ๐ ๒๒๕๘ ๖๖๒๙ <http://www.dwr.go.th>

รายงานฉบับที่ ๗๒๒/๒๕๖๐

เวลา ๐๘.๐๐ น.

วันที่ ๒ มกราคม ๒๕๖๐

เรื่อง รายงานการเฝ้าระวังติดตามสถานการณ์น้ำ ๒๔ ชั่วโมง

เรียน รมว.ทส. เลขานุการ รมว.ทส. ปกท.ทส. รอง ปกท.ทส. อทน. รอง อทน. และหน่วยงานที่เกี่ยวข้อง

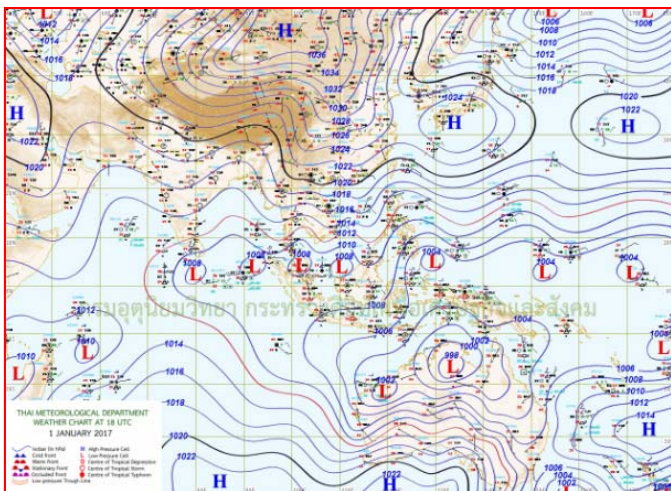
กรมทรัพยากรน้ำขอรายงานการเฝ้าระวังและติดตามสถานการณ์น้ำ ประจำวันที่ ๒ มกราคม ๒๕๖๐ ดังนี้

## ๑. สภาพอากาศ ณ เวลา ๐๖.๐๐ น. (ที่มา: กรมอุตุนิยมวิทยา)

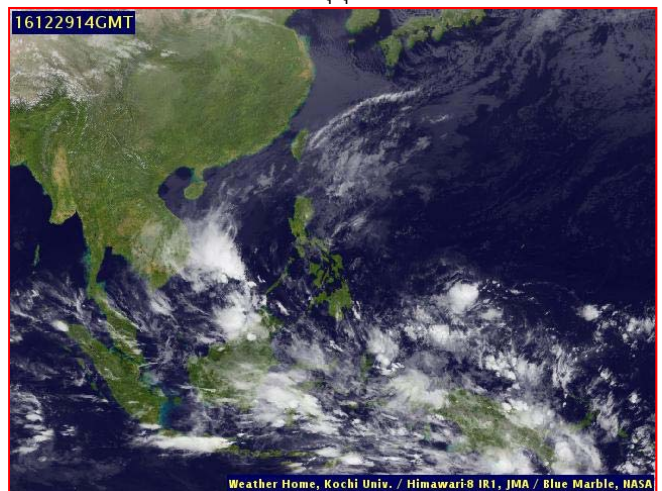
พยากรณ์อากาศ ๒๔ ชั่วโมงข้างหน้า ประเทศไทยตอนบนยังคงมีอากาศเย็นโดยทั่วไป โดยจะมีฝนฟ้าคะนองบางแห่งในภาคเหนือ ขอให้ประชาชนบริเวณดังกล่าวดูแลสุขภาพเนื่องจากสภาพอากาศที่เปลี่ยนแปลงไว้ด้วย

สำหรับภาคใต้มีฝนตกหนักถึงหนักมากบางแห่งส่วนมากบริเวณจังหวัดนราธิวาส ยะลา ปัตตานี สงขลา พัทลุง นครศรีธรรมราช สุราษฎร์ธานี กระบี่ ตรัง และสตูลขอให้ประชาชนระวังอันตรายจากฝนตกหนักถึงหนักมากไว้ด้วย

ส่วนคลื่นลมบริเวณอ่าวไทยมีกำลังแรง โดยมีคลื่นสูง ๒-๔ เมตร ขอให้ประชาชนที่อาศัยบริเวณชายฝั่งภาคใต้ฝั่งตะวันออกระวังอันตรายจากคลื่นลมแรงที่ซัดเข้าหาฝั่ง และชาวเรือเดินเรือด้วยความระมัดระวัง เรือเล็กบริเวณอ่าวไทยควรงดออกจากฝั่งจนถึงวันที่ ๔ มกราคม ๒๕๖๐ ไว้ด้วย และติดตามข่าวพยากรณ์อากาศจากกรมอุตุนิยมวิทยาอย่างใกล้ชิด

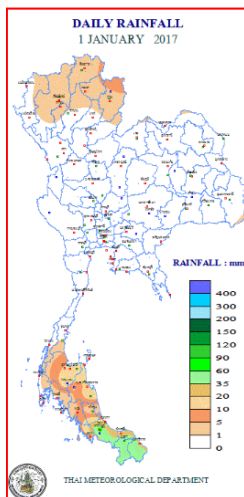


แผนที่อากาศ วันที่ ๒ ม.ค. ๒๕๖๐ เวลา ๐๖.๐๐ น.



ภาพถ่ายจากดาวเทียม วันที่ ๒๙ ธ.ค. ๒๕๕๙ เวลา ๒๑.๐๐ น.

## ๒. ปริมาณฝนสะสม ณ เวลา ๐๗.๐๐ น. (เมื่อวาน) - ๐๗.๐๐ น. (วันนี้) (ที่มา: กรมอุตุนิยมวิทยา)

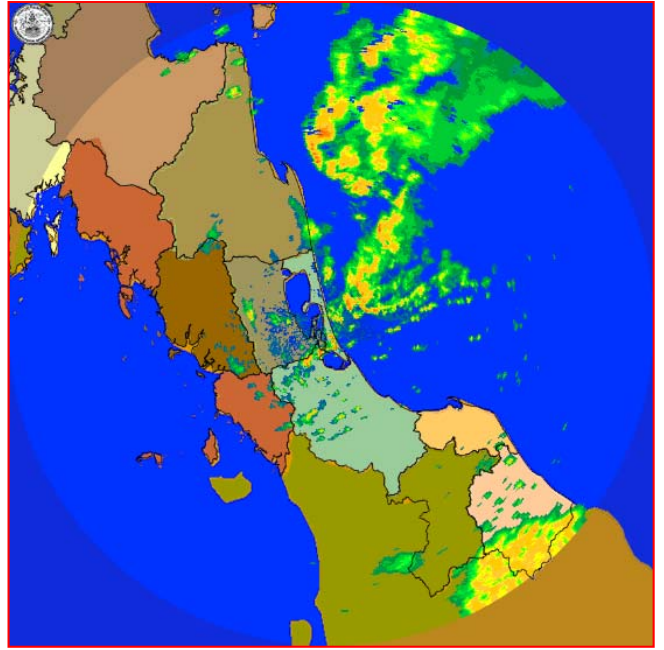


จุดตรวจวัด	ปริมาณฝน (มม.)
จ.สงขลา (หาดใหญ่)	๘๔.๒
จ.สงขลา (สะเดา)	๔๖.๐
จ.สงขลา (คอกหงส์ สกษ.)	๒๔.๘
จ.นครศรีธรรมราช (สกษ.)	๒๑.๔
จ.ปัตตานี	๑๕.๗
จ.สุราษฎร์ธานี (สกษ.)	๑๕.๕
จ.สุราษฎร์ธานี (พระแสง สอท.)	๑๔.๙

๓. เรดาร์ตรวจอากาศ ณ วันที่ ๒ มกราคม ๒๕๖๐ (ที่มา: กรมอุตุนิยมวิทยา)



สถานีสุวรรณภูมิ เวลา ๑๘.๓๐ น.



สถานีสงขลา เวลา ๑๘.๔๕ น.

จากเรดาร์ตรวจอากาศ จะพบว่ามียกุ่มเมฆฝนกระจายบริเวณภาคตะวันออก และภาคใต้ตอนล่าง

๔. สถานการณ์น้ำในอ่างเก็บน้ำขนาดใหญ่ ณ วันที่ ๑ มกราคม ๒๕๖๐ (ที่มา: กรมชลประทาน)

สภาพน้ำในอ่างเก็บน้ำขนาดใหญ่ ปริมาณน้ำในอ่างฯ ๔๙,๑๗๐ ล้าน ลบ.ม. คิดเป็นร้อยละ ๖๙ (ปริมาณน้ำใช้การได้ ๒๕,๖๔๓ ล้าน ลบ.ม. คิดเป็นร้อยละ ๕๔) ปริมาณน้ำในอ่างฯ เทียบกับปี ๒๕๕๘ (๓๙,๗๐๔ ล้าน ลบ.ม. คิดเป็นร้อยละ ๕๖) มากกว่าปี ๒๕๕๘ จำนวน ๙,๔๖๕ ล้าน ลบ.ม. ปริมาณน้ำไหลลงอ่างฯ จำนวน ๔๐.๑๒ ล้าน ลบ.ม. ปริมาณน้ำระบายจำนวน ๘๖.๘๔ ล้าน ลบ.ม. สามารถรับน้ำได้อีก ๒๑,๕๘๗ ล้าน ลบ.ม.

อ่างเก็บน้ำ	ปริมาณน้ำในอ่าง		ปริมาณน้ำใช้การได้		ปริมาณน้ำไหลลงอ่าง		ปริมาณน้ำระบาย		ปริมาณน้ำรับได้อีก (ล้าน ม. <sup>๓</sup> ) (ความจุที่ รนส.- ปริมาณน้ำปัจจุบัน)
	ปริมาณ (ล้าน ม. <sup>๓</sup> )	% น้ำเก็บกัก	ปริมาณ (ล้าน ม. <sup>๓</sup> )	% น้ำใช้การ	วันนี้ (ล้าน ม. <sup>๓</sup> )	เมื่อวาน (ล้าน ม. <sup>๓</sup> )	วันนี้ (ล้าน ม. <sup>๓</sup> )	เมื่อวาน (ล้าน ม. <sup>๓</sup> )	
๑.ภูมิพล	๗,๐๒๗	๕๒	๓,๒๒๗	๓๓	๑.๔๒	๐.๐๐	๑๐.๐๐	๑๐.๐๐	๖,๔๓๕
๒.สิริกิติ์	๗,๒๙๗	๗๗	๔,๔๔๗	๖๗	๖.๘๓	๔.๕๓	๒๒.๐๖	๒๒.๐๖	๓,๓๔๓
๓.จุฬารัตน์	๑๕๓	๙๔	๑๑๖	๙๒	๐.๑๒	๐.๐๐	๐.๕๒	๐.๗๗	๕๔
๔.อุบลรัตน์	๒,๑๑๒	๘๗	๑,๕๓๑	๘๓	๐.๙๐	๐.๗๘	๙.๐๒	๙.๐๒	๓๑๙
๕.ลำปาว	๑,๐๙๑	๕๕	๙๙๑	๕๓	๐.๐๐	๐.๐๐	๓.๔๒	๓.๔๒	๑,๓๕๙
๖.สิรินธร	๑,๕๘๓	๘๑	๗๕๑	๖๖	๐.๐๐	๐.๐๐	๐.๐๐	๐.๐๐	๓๘๓
๗.ป่าสักชลสิทธิ์	๘๔๘	๘๘	๘๔๕	๘๘	๐.๐๐	๐.๐๐	๐.๐๐	๔.๓๗	๑๑๒
๘.ศรีนครินทร์	๑๓,๕๘๕	๗๗	๓,๓๒๐	๔๔	๒.๒๐	๐.๘๑	๘.๐๔	๗.๙๙	๕,๒๖๕
๙.วชิราลงกรณ	๕,๗๐๘	๖๔	๒,๖๙๖	๔๖	๐.๐๐	๐.๐๐	๘.๑๓	๘.๐๖	๕,๒๙๒
๑๐.ขุนด่านปราการชล	๒๐๘	๙๓	๒๐๓	๙๓	๐.๐๑	๐.๐๑	๑.๑๗	๑.๑๗	๑๘
๑๑.รัชชประภา	๔,๙๒๘	๘๗	๓,๕๗๗	๘๓	๑.๓๑	๑.๔๘	๔.๒๘	๒.๗๗	๑,๖๙๒
๑๒.บางกลาง	๖๒๓	๔๓	๓๔๗	๒๙	๒๓.๖๙	๓.๖๓	๐.๐๐	๐.๐๐	๑,๐๕๑

**๕. สถานการณ์น้ำในประเทศ ณ วันที่ ๒๙ ธันวาคม ๒๕๕๙ - ๒ มกราคม ๒๕๖๐** (ที่มา: กรมชลประทาน)

สถานี	แม่น้ำ	อำเภอ	จังหวัด	ระดับตลิ่ง (ม.รทก.)	ระดับน้ำ (ม.รทก.)					แนวโน้ม
					พฤษภาคม	ตุลาคม	เสาร์	อาทิตย์	จันทร์	
					๒๙ จ.ค.	๓๐ จ.ค.	๓๑ จ.ค.	๑ ม.ค.	๒ ม.ค.	
P.๑	ปิง	เมือง	เชียงใหม่	๓.๗๐	๑.๑๒	๑.๑๓	๑.๑๓	๑.๑๓	๑.๑๔	เพิ่มขึ้น
W.๑C	วัง	เมือง	ลำปาง	๕.๒๐	-๐.๒๕	-๐.๔๐	-๐.๔๖	-๐.๔๒	-๐.๔๑	เพิ่มขึ้น
Y.๔	ยม	เมือง	สุโขทัย	๗.๔๕	๑.๔๕	๑.๒๓	๑.๓๖	๑.๑๗	๑.๐๒	ลดลง
N.๗A	น่าน	เมือง	พิจิตร	๑๐.๗๘	๓.๐๗	๓.๑๒	๓.๑๘	๓.๑๙	๓.๒๓	เพิ่มขึ้น
C.๑๓	เจ้าพระยา	สรรพยา	ชัยนาท	๑๖.๓๔	๑๔.๙๘	๑๔.๙๔	๑๔.๙๖	๑๔.๙๖	๑๕.๐๐	เพิ่มขึ้น
M.๖A	มูล	สตึก	บุรีรัมย์	๖.๐๐	๑.๑๑	๑.๑๐	๑.๐๖	๑.๑๐	๑.๐๕	ลดลง
M.๗	มูล	เมือง	อุบลราชธานี	๗.๐๐	๑.๙๗	๑.๙๑	๑.๘๗	๑.๘๖	๑.๘๖	ทรงตัว
M.๑๙๑	ลำตะคอง	เมือง	นครราชสีมา	๓.๐๐	๐.๖๘	๐.๖๙	๐.๖๙	๐.๖๘	๐.๗๕	เพิ่มขึ้น
M.๑๕๙	ลำชี	จอมพระ	สุรินทร์	๑๑.๓๐	๑.๘๘	๑.๘๘	๑.๙๓	๑.๙๐	๒.๒๔	เพิ่มขึ้น
M.๙๕	ลำเสียวใหญ่	สุวรรณภูมิ	ร้อยเอ็ด	๓.๒๐	๒.๓๖	๒.๓๖	๒.๓๓	๒.๓๓	๒.๓๒	ลดลง
X.๖๔	คลองท่าแซะ	ท่าแซะ	ชุมพร	๑๗.๑๓	๘.๐๔	๘.๐๔	๘.๐๔	๘.๒๖	๘.๐๔	ลดลง
X.๑๔๙	คลองกลาย	นบพิตำ	นครศรีธรรมราช	๓๓.๙๖	๒๙.๒๐	๒๙.๑๙	๒๙.๑๘	๒๙.๕๑	๒๙.๕๘	เพิ่มขึ้น
X.๒๗๔	แม่น้ำโก-ลก	แว้ง	นราธิวาส	๒๒.๔๐	๑๙.๔๔	๑๙.๓๐	๒๑.๕๐	๒๒.๘๕	๒๒.๔๘	ลดลง
X.๓๗A	แม่น้ำตาปี	พระแสง	สุราษฎร์ธานี	๑๐.๗๖	๘.๒๙	๘.๐๖	๗.๗๙	๗.๗๑	๗.๘๖	เพิ่มขึ้น

\*\*\* ยังไม่ได้รับรายงาน

**๖. สถานการณ์น้ำในพื้นที่ลุ่มน้ำโขง ณ วันที่ ๓๐ ธันวาคม ๒๕๕๙** (ที่มา:MRC: Mekong River Commission )

สถานี	ระดับตลิ่ง(เมตร)	ระดับน้ำ (เมตร)	ต่ำกว่าระดับตลิ่ง (เมตร)	แนวโน้ม
อ.เชียงแสน จ.เชียงราย	๑๒.๘๐	๓.๒๕	๙.๕๕	ทรงตัว
อ.เชียงคาน จ.เลย	๑๖.๐๐	๖.๓๐	๙.๗๐	ลดลง
อ.เมือง จ.หนองคาย	๑๒.๒๐	๓.๑๒	๙.๐๘	เพิ่มขึ้น
อ.เมือง จ.นครพนม	๑๒.๕๐	๒.๓๖	๑๐.๑๔	ทรงตัว
อ.เมือง จ.มุกดาหาร	๑๒.๐๐	๒.๕๓	๙.๔๗	เพิ่มขึ้น
อ.โขงเจียม จ.อุบลราชธานี	๑๔.๕๐	๒.๘๕	๑๑.๖๕	ลดลง

**๖. สถานการณ์เตือนภัย Early Warning ณ วันที่ ๒ มกราคม ๒๕๖๐** (ที่มา: สำนักวิจัย พัฒนาและอุทกวิทยา กรมทรัพยากรน้ำ)

[เวลา ๑๕.๐๐ น.(เมื่อวาน) - ๐๘.๐๐ น. (วันนี้)]

การแจ้งเตือน	สถานี	การแจ้งเตือน
<b>เตือนสีแดง (อพยพ)</b>	-	-
<b>เตือนสีเหลือง (เตือนภัย)</b>	บ้านนางเอื้อย ต.กระทุง อ.พิบูล จ.นครศรีธรรมราช บ้านไธ้ ต.ทุ่งตำเสา อ.หาดใหญ่ จ.สงขลา	ระดับน้ำ ๓.๖๐ เมตร ระดับวิกฤต ๔.๕๐ เมตร ระดับน้ำ ๓.๒๐ เมตร ระดับวิกฤต ๔.๕๐ เมตร
<b>เตือนสีเขียว (เฝ้าระวัง)</b>	บ้านจันดีเมืองใหม่ ต.จันดี อ.ฉวาง จ.นครศรีธรรมราช บ้านวังพา ต.ทุ่งตำเสา อ.หาดใหญ่ จ.สงขลา บ้านดินดอน ต.ท่าดี อ.ลานสกา จ.นครศรีธรรมราช บ้านยางค่อม ต.ยางค่อม อ.พิบูล จ.นครศรีธรรมราช	ระดับน้ำ ๒.๔๓ เมตร ระดับวิกฤต ๔.๕๐ เมตร ปริมาณฝนสะสม ๑๒ ชั่วโมง ๑๐๖.๕๐ มิลลิเมตร ระดับน้ำ ๒.๓๔ เมตร ระดับวิกฤต ๔.๕๐ เมตร ระดับน้ำ ๒.๔๒ เมตร ระดับวิกฤต ๔.๕๐ เมตร

\*ได้รับข้อมูลจากทาง Social Media โดยโปรแกรม Line ศูนย์อุทกภัย ทน.

**๗. สถานการณ์ธรณีพิบัติ ณ วันที่ ๑ มกราคม ๒๕๖๐** (ที่มา : กรมทรัพยากรธรณี)

ไม่มีสถานการณ์ธรณีพิบัติภัย



#### ๘. เหตุการณ์วิกฤตน้ำปัจจุบัน ณ วันที่ ๒ มกราคม ๒๕๖๐ [เวลา ๑๕.๐๐ น.(เมื่อวาน) - ๐๘.๐๐ น. (วันนี้)]

**จ.พัทลุง**(๑ ม.ค.) – เกิดฝนตกลงมาตลอดทั้งคืนในพื้นที่จังหวัดพัทลุง โดยเฉพาะในพื้นที่เขตรักษาพันธุ์สัตว์ป่าเทือกเทือกเขาบรรทัด ทำให้มีมวลน้ำป่าไหลหลากลงมาด้านล่าง โดยเฉพาะที่บริเวณน้ำตกลาดเตย ในพื้นที่ ต.คลองใหญ่ อ.ตะโหมด จ.พัทลุง มวลน้ำไหลแรงไหลทะลักลงมาอย่างรวดเร็วลงมายังด้านล่างของพื้นที่ ต.คลองใหญ่ อ.ตะโหมด เจ้าหน้าที่สั่งเฝ้าระวังเข้ม พร้อมแจ้งเตือนประชาชนในพื้นที่ด้านล่าง ๓ หมู่บ้านของตำบลคลองใหญ่ เฝ้าระวังน้ำป่าไหลหลาก น้ำท่วมฉับพลัน

**จ.นราธิวาส**(๑ ม.ค.) – เกิดฝนตกหนักอย่างต่อเนื่องในระยะนี้ ทำให้เกิดมวลน้ำป่าเขี้ยวกรากเข้าท่วมขังในพื้นที่บ้านบาโงสรายอ ม.๖ ต.บองอ และ บ้านสาเมาะ ม ๑ ต.บองอ อ.ระแงะ ซึ่งเป็นพื้นที่ราบลุ่ม ทำให้มีบ้านเรือนประชาชนในพื้นที่ได้รับความเดือดร้อน ถูกน้ำท่วมขังกว่า ๕๐ หลังคาเรือน

**จ.สงขลา**(๑ ม.ค.) - เกิดฝนตกต่อเนื่องกันตั้งแต่วันที่ ๓๐ ธ.ค.๕๙ -๑ ม.ค.๖๐ ทำให้เกิดน้ำท่วมฉับพลันในหลายหมู่บ้านของ อ.สะเดา เช่น หมู่ ๑ บ้านสองพี่น้อง หมู่ ๔ บ้านโคกเนียงตง ต.ท่าโพธิ์ อ.สะเดา จ.สงขลา และ หมู่ ๒ บ้านคลองทราย ต.ทุ่งหมอ อ.สะเดา โดยมีน้ำป่าจากเทือกเขาแก้ว ไหลเข้าท่วมบ้านเรือน และสวนยางพาราในหมู่บ้านดังกล่าว และถนนบางช่วงถูกน้ำท่วมเป็นบางจุด แต่รถยังสามารถสัญจรไปมาได้ หากฝนยังตกต่อเนื่องต่อไปอีกจะทำให้เกิดภาวะน้ำท่วมฉับพลันในอีกหลายพื้นที่ของ อ.สะเดา

#### ๙. สถานการณ์อุทกภัย ณ วันที่ ๒ มกราคม ๒๕๖๐ (ที่มา : กรมป้องกันและบรรเทาสาธารณภัย)

สถานการณ์อุทกภัย วาตภัย และน้ำป่าไหลหลาก ในพื้นที่ ๑๔ จังหวัดภาคใต้ และประจวบคีรีขันธ์ ตั้งแต่วันที่ ๑ ธันวาคม ๒๕๕๙ – ปัจจุบัน

จังหวัดที่ได้รับผลกระทบ ๑๒ จังหวัด (ชุมพร สุราษฎร์ธานี นครศรีธรรมราช กระบี่ ตรัง พัทลุง สงขลา ยะลา ปัตตานี นราธิวาส ระนอง ประจวบคีรีขันธ์) ๑๐๔ อำเภอ ๖๘๙ ตำบล ๕,๐๔๘ หมู่บ้าน ๒๖๓,๗๑๐ ครัวเรือน ๗๘๙,๖๗๔ คน เสียชีวิต ๓๕ ราย (นครศรีธรรมราช ๑๒ ราย ปัตตานี ๕ ราย สุราษฎร์ธานี ๕ ราย สงขลา ๕ ราย พัทลุง ๖ ราย ประจวบคีรีขันธ์ ๑ ราย ตรัง ๑ ราย) บาดเจ็บสาหัส ๑ ราย (สงขลา)

ปัจจุบันยังคงได้รับผลกระทบจำนวน ๖ จังหวัด ๑๘ อำเภอ ๑๐๙ ตำบล ๗๕๐ หมู่บ้าน ได้แก่ จ.สุราษฎร์ธานี ๒ อำเภอ (อ.พุนพิน เมืองฯ) ๒๐ ตำบล ๑๓๗ หมู่บ้าน จ.นครศรีธรรมราช ๕ อำเภอ (อ.ปากพนัง หัวไทร เขียวใหญ่ เฉลิมพระเกียรติ ชะอวด) ๕๓ ตำบล ๔๖๒ หมู่บ้าน จ.พัทลุง ๒ อำเภอ (อ.เมืองฯ เขาชัยสน) ๒ ตำบล ๘ หมู่บ้าน จ.นราธิวาส ๕ อำเภอ (อ.สุไหงปาดี สุคีริน จ.นาระ แวง) ๒๑ ตำบล ๙๓ หมู่บ้าน จ.ยะลา อ.เมือง ๓ ตำบล ๖ หมู่บ้าน และ จ.สงขลา ๓ อำเภอ (อ.หาดใหญ่ นาหม่อม สะเดา) ๑๐ ตำบล ๔๔ หมู่บ้าน

#### ๑๐. การคาดหมายลักษณะอากาศ ๗ วันข้างหน้า (ระหว่างวันที่ ๒ - ๗ มกราคม ๒๕๖๐)

ในช่วงวันที่ ๒ - ๗ ม.ค. ๖๐ บริเวณประเทศไทยตอนบนมีอุณหภูมิสูงขึ้น ๒-๔ องศาเซลเซียสกับมีหมอกในตอนเช้า แต่ยังมีอากาศหนาวเย็นโดยทั่วไป โดยบริเวณภาคเหนือจะมีฝนตกหนักบางแห่ง ลมกระโชกแรง และลูกเห็บตกได้บางแห่ง

สำหรับภาคใต้ตอนล่างมีฝนเพิ่มขึ้นกับมีฝนตกหนักถึงหนักมากบางแห่ง ส่วนคลื่นลมบริเวณอ่าวไทยมีกำลังแรง โดยมีคลื่นสูง ๒-๔ เมตรในช่วงวันที่ ๒ - ๔ ม.ค. ๖๐

จึงเรียนมาเพื่อโปรดทราบ

นายวรศาสน์ อภัยพงษ์  
อธิบดีกรมทรัพยากรน้ำ