



# รายงานการเฝ้าระวังติดตามสถานการณ์น้ำ ๒๔ ชั่วโมง

ศูนย์ป้องกันวิกฤติน้ำ กรมทรัพยากรน้ำ กระทรวงทรัพยากรธรรมชาติและสิ่งแวดล้อม

โทรศัพท์ ๐ ๒๒๙๘ ๖๖๓๑ โทรสาร ๐ ๒๒๙๘ ๖๖๒๙

<http://www.dwr.go.th>

รายงานฉบับที่ ๑๒๓๐/๒๕๖๐

เวลา ๑๕.๐๐น.

วันที่ ๑๔ กันยายน ๒๕๖๐

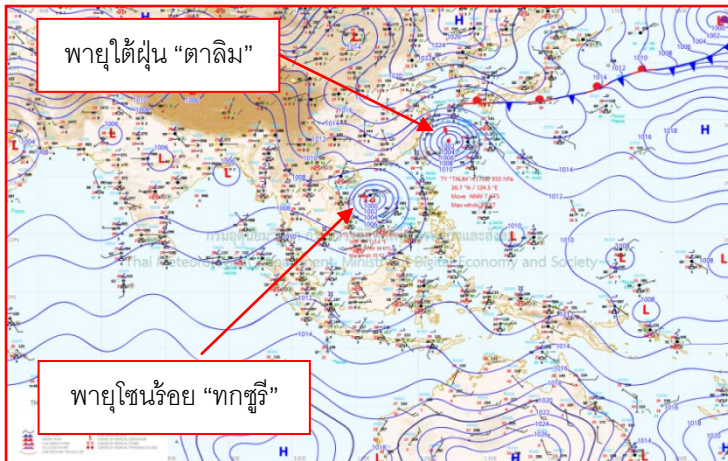
เรื่อง รายงานการเฝ้าระวังติดตามสถานการณ์น้ำ ๒๔ ชั่วโมง

เรียนรมว.ทส. เลขาธิการ รมว.ทส.ปกท.ทส. รอง ปกท.ทส. อทน. รอง อทน. และหน่วยงานที่เกี่ยวข้อง

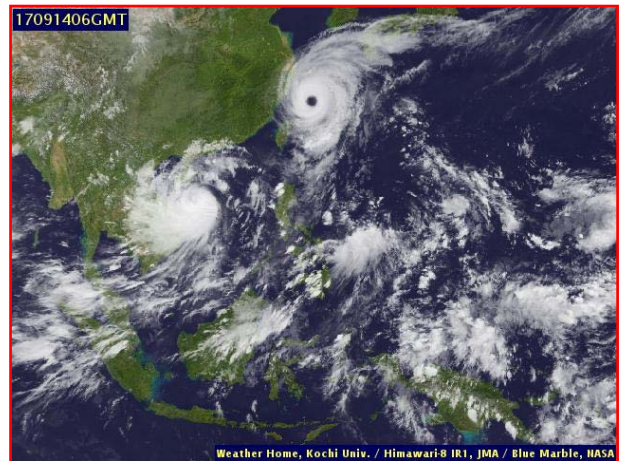
กรมทรัพยากรน้ำขอรายงานการเฝ้าระวังและติดตามสถานการณ์น้ำ ประจำวันที่ ๑๔ กันยายน ๒๕๖๐ ดังนี้

## ๑. สภาวะอากาศ ณ เวลา ๑๒.๐๐ น. (ที่มา: กรมอุตุนิยมวิทยา)

พยากรณ์อากาศ ๒๔ ชั่วโมงข้างหน้า ประเทศไทยตอนบนมีฝนเพิ่มขึ้น และมีฝนตกหนักบางแห่งบริเวณภาคเหนือตอนล่าง ภาคตะวันออกเฉียงเหนือ ภาคตะวันออก และภาคใต้ ขอให้ประชาชนบริเวณดังกล่าวระวังอันตรายจากฝนตกหนักและฝนที่ตกสะสมไว้ด้วย สำหรับทะเลอันดามันและอ่าวไทยตอนบนมีคลื่นสูง ๒-๓ เมตร ขอให้ชาวเรือบริเวณดังกล่าวควรเดินเรือด้วยความระมัดระวัง และเรือเล็กบริเวณทะเลอันดามันควรงดออกจากฝั่งในช่วงวันที่ ๑๔-๑๘ ก.ย. ๖๐

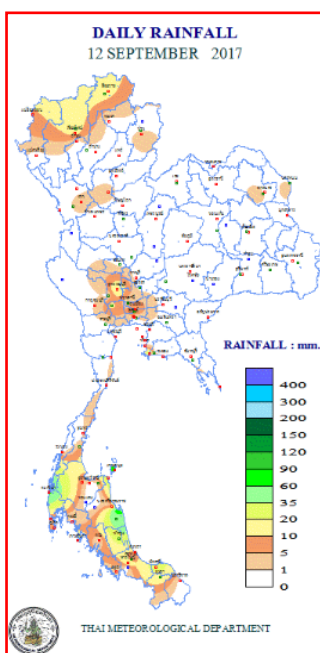


แผนที่อากาศ วันที่ ๑๔ ก.ย. ๒๕๖๐ เวลา ๐๗.๐๐ น.



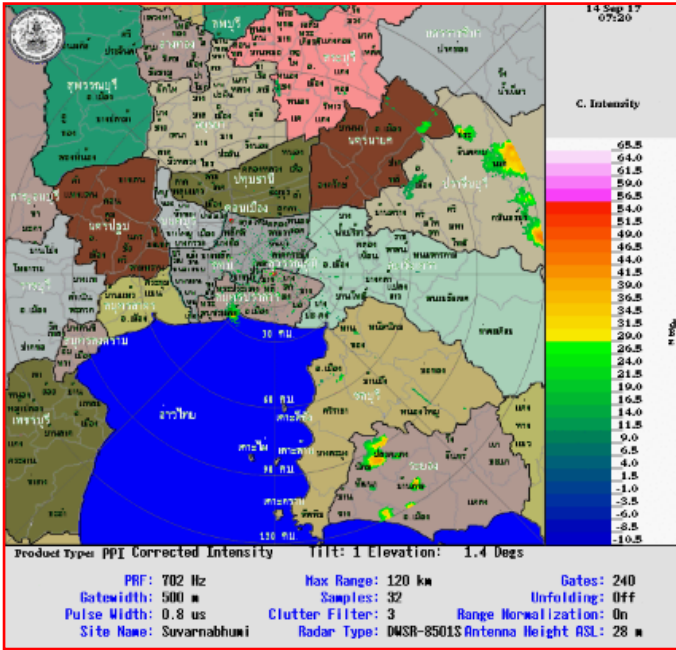
ภาพถ่ายจากดาวเทียม วันที่ ๑๔ ก.ย. ๒๕๖๐ เวลา ๑๓.๐๐ น.

## ๒. ปริมาณฝนสะสม ณ เวลา ๐๗.๐๐ น. (เมื่อวาน) - ๐๗.๐๐ น. (วันนี้) (ที่มา: กรมอุตุนิยมวิทยา)

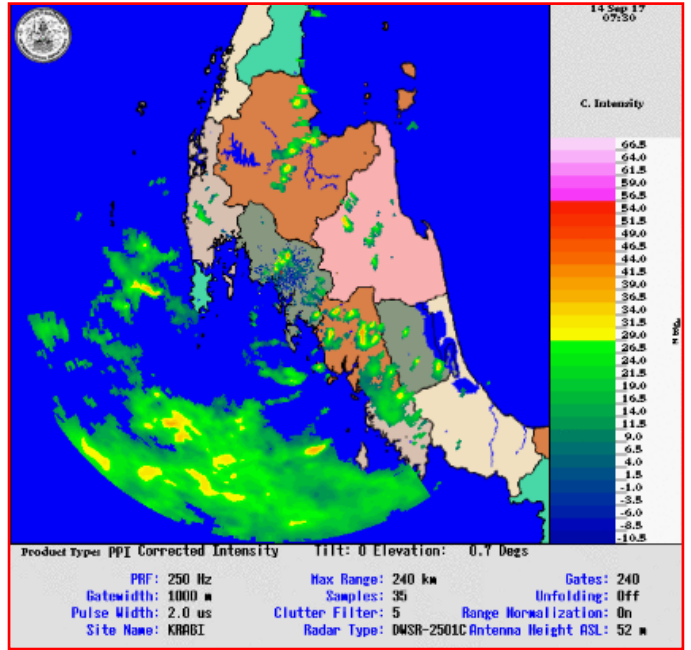


จุดตรวจวัด	ปริมาณฝน (มม.)
จ.นครศรีธรรมราช (ฉวาง)	๕๔.๗
จ.ชลบุรี (สัตหีบ)	๓๐.๕
จ.สงขลา (หาดใหญ่)	๒๓.๒
กรุงเทพมหานคร	๒๒.๗
กรุงเทพมหานคร (ท่าเรือคลองเตย)	๒๐.๓
จ.นครศรีธรรมราช	๑๖.๕
จ.พังงา (ตะกั่วป่า)	๑๓.๘

๓.เรดาร์ตรวจอากาศ ณ วันที่ ๑๔ กันยายน ๒๕๖๐ (ที่มา: กรมอุตุนิยมวิทยา)



สถานีสุวรรณภูมิ เวลา ๑๔.๓๐ น.



สถานีกระบี่ เวลา ๑๔.๓๐ น.

จากเรดาร์ตรวจอากาศจะพบว่า มีกลุ่มเมฆฝนกระจายบริเวณภาคกลาง ภาคตะวันออกและภาคใต้

๔.สถานการณ์น้ำในอ่างเก็บน้ำขนาดใหญ่ ณ วันที่ ๑๔ กันยายน ๒๕๖๐ (ที่มา: กรมชลประทาน)

สภาพน้ำในอ่างเก็บน้ำขนาดใหญ่ปริมาณน้ำในอ่างฯ ๔๙,๘๘๔ ล้านลบ.ม.คิดเป็นร้อยละ ๗๑ (ปริมาณน้ำใช้การได้ ๒๖,๓๕๘ ล้านลบ.ม. คิดเป็นร้อยละ ๕๖) ปริมาณน้ำในอ่างฯเทียบกับปี ๒๕๕๙ (๓๘,๓๕๘ ล้านลบ.ม. คิดเป็นร้อยละ ๕๔) มากกว่าปี ๒๕๕๙ จำนวน ๑๑,๕๒๖ ล้านลบ.ม. ปริมาณน้ำไหลลงอ่างฯจำนวน ๒๑๕.๓๘ ล้านลบ.ม. ปริมาณน้ำระบาย จำนวน ๑๓๔.๓๖ ล้านลบ.ม. สามารถรับน้ำได้อีก ๒๐,๘๗๓ ล้านลบ.ม.

อ่างเก็บน้ำ	ปริมาณน้ำในอ่าง		ปริมาณน้ำใช้การได้		ปริมาณน้ำไหลลงอ่าง		ปริมาณน้ำระบาย		ปริมาณน้ำรับได้อีก (ล้าน ม. <sup>๓</sup> ) (ความจุที่ รนส- ปริมาณน้ำ ปัจจุบัน)
	ปริมาณ (ล้าน ม. <sup>๓</sup> )	% น้ำเก็บกัก	ปริมาณ (ล้าน ม. <sup>๓</sup> )	% น้ำใช้การ	วันนี้ (ล้าน ม. <sup>๓</sup> )	เมื่อวาน (ล้าน ม. <sup>๓</sup> )	วันนี้ (ล้าน ม. <sup>๓</sup> )	เมื่อวาน (ล้าน ม. <sup>๓</sup> )	
๑.ภูมิพล	๗,๕๖๖	๕๖	๓,๗๖๖	๓๙	๒๓.๘๘	๒๕.๗๘	๓.๐๐	๓.๐๐	๕,๘๙๖
๒.สิริกิติ์	๗,๐๙๔	๗๕	๔,๒๔๔	๖๔	๓๓.๙๗	๔๒.๘๘	๔.๐๐	๔.๐๐	๓,๕๔๖
๓.จุฬารัตน์	๑๑๓	๖๙	๗๖	๖๐	๒.๐๕	๒.๐๕	๑.๐๕	๐.๙๐	๙๔
๔.อุบลรัตน์	๑,๘๒๓	๗๕	๑,๒๔๒	๖๗	๒๓.๓๕	๑๖.๖๗	๒๕.๐๖	๒๕.๒๖	๖๐๘
๕.ลำปาง	๑,๕๖๘	๗๙	๑,๔๖๘	๗๘	๗.๓๐	๗.๓๒	๑๘.๑๐	๑๘.๑๒	๘๘๒
๖.สิรินธร	๑,๔๒๑	๗๒	๕๙๐	๕๒	๘.๐๖	๕.๗๓	๗.๓๖	๗.๓๙	๕๔๕
๗.ป่าสักชลสิทธิ์	๔๐๙	๔๓	๔๐๖	๔๒	๑๘.๐๒	๒๔.๑๓	๔.๓๗	๗.๐๐	๕๕๑
๘.ศรีนครินทร์	๑๓,๙๖๐	๗๙	๓,๖๙๕	๔๙	๒๓.๘๕	๒๓.๕๙	๖.๐๖	๔.๙๘	๔,๘๙๐
๙.วชิราลงกรณ์	๖,๔๑๔	๗๒	๓,๓๐๒	๕๘	๑๗.๓๑	๑๙.๕๓	๑๐.๐๗	๙.๐๘	๔,๕๘๖
๑๐.ขุนด่านปราการชล	๑๔๑	๖๓	๑๓๗	๖๒	๐.๙๕	๐.๙๑	๐.๑๕	๐.๑๕	๘๕
๑๑.รัชชประภา	๔,๒๗๗	๗๖	๒,๙๒๕	๖๘	๖.๑๒	๕.๒๓	๑๐.๓๓	๑๐.๙๗	๒,๓๔๓
๑๒.บางลำ	๙๑๑	๖๓	๖๓๔	๕๔	๑๖.๐๓	๑๓.๐๗	๑๒.๑๔	๑๒.๑๒	๗๖๓

**๕. สถานการณ์น้ำในประเทศ ณ วันที่ ๑๑-๑๔ กันยายน ๒๕๖๐** (ที่มา: กรมชลประทาน)

สถานี	แม่น้ำ	อำเภอ	จังหวัด	ระดับตลิ่ง (ม.รทก.)	ระดับน้ำ (ม.รทก.)				แนวโน้ม	เปรียบเทียบระดับตลิ่ง
					จันทร์	อังคาร	พุธ	พฤหัสบดี		
					๑๑ ก.ย.	๑๒ ก.ย.	๑๓ ก.ย.	๑๔ ก.ย.		
P.๑	ปิง	เมือง	เชียงใหม่	๓.๗๐	๑.๖๗	๑.๖๐	๑.๕๗	๑.๕๙	เพิ่มขึ้น	-๒.๑๑
W.๑C	วัง	เมือง	ลำปาง	๕.๒๐	-๐.๓๒	-๐.๓๔	-๐.๓๗	-๐.๕๐	ลดลง	-๕.๗
Y.๑๖	ยม	บางระกำ	พิษณุโลก	๗.๒๘	๗.๙๑	๗.๙๗	๘.๐๔	๘.๒๐	เพิ่มขึ้น	๐.๙๒
N.๗A	น่าน	เมือง	พิจิตร	๑๑.๑๘	๘.๒๐	๘.๔๙	๘.๔๒	๘.๒๘	ลดลง	-๒.๙
C.๑๓	เจ้าพระยา	สรรพยา	ชัยนาท	๑๖.๓๔	๑๓.๔๒	๑๓.๓๒	๑๓.๓๐	๑๓.๓๐	ทรงตัว	-๓.๐๔
M.๖A	มูล	สตึก	บุรีรัมย์	๖.๐๐	๕.๙๐	๕.๙๒	๕.๙๓	๕.๙๕	เพิ่มขึ้น	-๐.๐๕
M.๗	มูล	เมือง	อุบลราชธานี	๗.๐๐	๗.๖๑	๗.๕๕	๗.๔๘	๗.๔๐	ล้นตลิ่ง	๐.๔
M.๑๙๑	ลำตะคอง	เมือง	นครราชสีมา	๓.๐๐	๑.๒๔	๑.๑๗	๑.๐๐	๑.๒๖	เพิ่มขึ้น	-๑.๗๔
M.๑๕๙	ลำชี	จอมพระ	สุรินทร์	๘.๒๐	๕.๒๙	๕.๕๕	๔.๙๐	๔.๖๕	ลดลง	-๓.๕๕
M.๙๕	ลำเสียวใหญ่	สุวรรณภูมิ	ร้อยเอ็ด	๓.๒๐	๓.๖๖	๓.๖๕	๓.๖๓	๓.๖๓	ล้นตลิ่ง	๐.๔๓
X.๖๔	คลองท่าแซะ	ท่าแซะ	ชุมพร	๑๗.๑๓	๗.๗๒	๗.๖๗	๘.๐๘	๘.๕๘	เพิ่มขึ้น	-๘.๕๕
X.๑๔๙	คลองกลาย	นบพิตำ	นครศรีธรรมราช	๓๓.๙๖	๒๙.๑๘	๒๙.๐๓	๒๙.๑๑	๒๙.๑๐	ลดลง	-๔.๘๖
X.๒๗๔	แม่น้ำโก-ลก	แว้ง	นราธิวาส	๒๔.๑๘	๑๙.๖๗	๑๙.๓๕	๑๘.๙๔	๑๘.๙๕	เพิ่มขึ้น	-๕.๒๓
X.๓๗A	แม่น้ำตาปี	พระแสง	สุราษฎร์ธานี	๑๐.๗๖	๘.๔๐	๘.๕๑	๘.๓๗	๘.๒๒	ลดลง	-๒.๕๔

\*\*\* ยังไม่ได้รับรายงาน

**๖. สถานการณ์น้ำในพื้นที่ลุ่มน้ำโขง ณ วันที่ ๑๔ กันยายน ๒๕๖๐** (ที่มา: MRC: Mekong River Commission )

สถานี	ปริมาณฝน ๒๔ ชม. (มม)	ระดับอ้างอิง (ม.รทก.)	ระดับตลิ่ง (ม.)	ระดับน้ำ (ม.) ๑๔ ก.ย.	เปรียบเทียบระดับตลิ่ง	ระดับน้ำคาดการณ์ (ม.)			แนวโน้ม
						๑๕ ก.ย.	๑๖ ก.ย.	๑๗ ก.ย.	
อ.เชียงแสน จ.เชียงราย	๐.๐	๓๕๗.๑๑๐	๑๒.๘๐	๖.๗๖	- ๖.๐๔	๖.๘๑	๖.๖๙	๖.๖๐	ลดลง
อ.เชียงคาน จ.เลย	๑.๕	๑๙๔.๑๑๘	๑๖.๐๐	๑๑.๑๖	- ๔.๘๔	๑๑.๔๔	๑๑.๗๑	๑๑.๙๑	เพิ่มขึ้น
อ.เมือง จ.หนองคาย	๐.๐	๑๕๓.๖๔๘	๑๒.๒๐	๘.๕๒	- ๓.๖๘	๘.๗๗	๙.๑๒	๙.๒๗	เพิ่มขึ้น
อ.เมือง จ.นครพนม	๐.๐	๑๓๐.๙๖๑	๑๒.๐๐	๘.๐๐	- ๔.๐๐	๘.๐๔	๘.๓๐	๘.๔๓	เพิ่มขึ้น
อ.เมือง จ.มุกดาหาร	๐.๐	๑๒๔.๒๑๙	๑๒.๕๐	๗.๖๐	- ๔.๙๐	๗.๕๐	๗.๖๒	๗.๗๖	เพิ่มขึ้น
อ.โขงเจียม จ.อุบลราชธานี	๐.๐	๘๙.๐๓๐	๑๔.๕๐	๙.๔๑	- ๕.๐๙	๙.๑๙	๙.๑๓	๙.๓๓	เพิ่มขึ้น

**๖. สถานการณ์เตือนภัย Early Warning ณ วันที่ ๑๔ กันยายน ๒๕๖๐** (ที่มา: สำนักวิจัย พัฒนาและอุทกวิทยา กรมทรัพยากรน้ำ) [เวลา ๐๘.๐๐ น. - ๑๕.๐๐ น.(วันนี้)]

การแจ้งเตือน	สถานี	การแจ้งเตือน
เตือนสีแดง (อพยพ)	-	-
เตือนสีเหลือง (เตือนภัย)	-	-
เตือนสีเขียว (เฝ้าระวัง)	-	-

\*ได้รับข้อมูลจากทางSocial Media โดยโปรแกรม Line ศูนย์อุทกภัย ทน.

**๗. สถานการณ์ธรณีพิบัติ ณ วันที่ ๑๔ กันยายน ๒๕๖๐** (ที่มา : กรมทรัพยากรธรณี)

ไม่มีสถานการณ์ธรณีพิบัติ

#### ๘.เหตุการณ์วิกฤตน้ำปัจจุบัน ณ วันที่ ๑๔ กันยายน ๒๕๖๐ [เวลา ๐๘.๐๐ น. - ๑๕.๐๐ น.(วันนี้)]

จ.ชลบุรี เกิดฝนตกกระหน่ำลงมาอย่างหนัก ทำให้บนถนนสุขุมวิท หลัก กม.ที่ ๑๗๖ แยกสี่ดหีบ เส้นทางสี่ดหีบ - พัทยา ต.สี่ดหีบ อ.สี่ดหีบ เกิดน้ำท่วมขัง สาเหตุจากน้ำระบายไม่ทัน จนทำให้รถติดยาวนับกิโลเมตร และจากการที่ฝนตกหนักกว่า ๒ ชั่วโมง ทำให้เกิดน้ำท่วมขังบนถนนและที่ลาดต่ำ ล้ำสุด น้ำได้ระบายลงตามท่อทางระบายน้ำ และไหลลงสู่ทะเลได้อย่างสะดวก ขณะนี้ รถและยานพาหนะสามารถผ่านไปมาได้โดยปลอดภัยแล้ว

#### ๙.สถานการณ์อุทกภัย ณ วันที่ ๑๔ กันยายน ๒๕๖๐ (ที่มา :กรมป้องกันและบรรเทาสาธารณภัย)

อุทกภัย น้ำไหลหลาก และน้ำเอ่อล้นตลิ่ง จากอิทธิพลของลมมรสุมตะวันตกเฉียงใต้ หย่อมความกดอากาศต่ำ พายุโซนร้อน “ตาลัส” และพายุโซนร้อน “เซินกา” ห้วงที่ ๒ ตั้งแต่วันที่ ๕ ก.ค. - ๑๕ ส.ค. ๖๐ ในพื้นที่ ๔๔ จังหวัด (นครสวรรค์ ชัยนาท จันทบุรี เพชรบูรณ์ น่าน พระนครศรีอยุธยา อุทัยธานี กำแพงเพชร เชียงราย เชียงใหม่ อ่างทอง ตราด ระนอง ชัยภูมิ พิจิตร อุตรดิตถ์ พะเยา นนทบุรี พิษณุโลก สระบุรี เลย อุบลราชธานี ขอนแก่น มหาสารคาม แพร่ แม่ฮ่องสอน ประจวบคีรีขันธ์ ศรีสะเกษ นครราชสีมา ลพบุรี ลำปางกาฬสินธุ์ บุรีรัมย์ สกลนคร สุโขทัย มุกดาหาร ชุมพร อำนาจเจริญ ร้อยเอ็ด อุตรดิตถ์ ยโสธร หนองคาย นครพนม และสุรินทร์) ๓๐๒ อำเภอ ๑,๗๒๔ ตำบล ๑๔,๑๐๕ หมู่บ้าน ๔๓ ชุมชน ประชาชนได้รับผลกระทบ ๖๐๙,๔๒๕ครัวเรือน ๑,๘๙๘,๓๒๒ คน มีผู้เสียชีวิต ๔๔ ราย สถานการณ์คลี่คลายแล้ว ๓๙ จังหวัด **ยังคงมีสถานการณ์ ๕ จังหวัด** (กาฬสินธุ์ ร้อยเอ็ดยโสธร อุบลราชธานี และพระนครศรีอยุธยา) **๒๐ อำเภอ ๑๑๐ ตำบล ๕๑๗ หมู่บ้าน** ประชาชนได้รับผลกระทบ ๗๖๐ ครัวเรือน ๒,๙๑๐ คน

#### ๑๐. การคาดหมายลักษณะอากาศ ๗ วันข้างหน้า (ระหว่างวันที่ ๑๔ - ๒๐ กันยายน ๒๕๖๐)

ในช่วงวันที่ ๑๔ - ๑๗ ก.ย. ประเทศไทยมีฝนเพิ่มขึ้น และมีฝนตกหนักถึงหนักมากบางพื้นที่บริเวณภาคเหนือ ภาคตะวันออกเฉียงเหนือ ภาคตะวันออก ภาคกลาง และภาคใต้ สำหรับบริเวณทะเลอันดามันและอ่าวไทยมีคลื่นสูง ๒-๓ เมตร ส่วน

ในช่วงวันที่ ๑๘ - ๒๐ ก.ย. ประเทศไทยจะมีฝนลดลง ส่วนทะเลอันดามันและอ่าวไทยมีคลื่นสูง ๑-๒ เมตรขอควรระวัง

ในช่วงวันที่ ๑๔ - ๑๗ ก.ย. ขอให้ประชาชนบริเวณภาคเหนือ ภาคตะวันออกเฉียงเหนือ ภาคกลาง ภาคตะวันออก และภาคใต้ ระวังอันตรายจาก ฝนตกหนักและฝนที่ตกสะสมไว้ด้วย

สำหรับชาวเรือบริเวณทะเลอันดามันและอ่าวไทย ควรเดินเรือด้วยความระมัดระวัง และเรือเล็กบริเวณทะเลอันดามันควรงดออกจากฝั่ง

## ๑๑. การเตรียมความพร้อมรับมือสถานการณ์อุทกภัย (กรมทรัพยากรน้ำ)

สรุปการสูบน้ำ และบริการน้ำดื่ม เพื่อช่วยเหลือสถานการณ์อุทกภัยตั้งแต่ ๑ พฤษภาคม - ๑๔ กันยายน พ.ศ. ๒๕๖๐

หน่วย งาน	จังหวัด	ปริมาณสูบน้ำ (ลบ.ม.)	ปริมาณแจกจ่ายน้ำ (ลิตร)	ประโยชน์ที่ได้รับ		
				อุปโภค-บริโภค		
				ครัวเรือน	ประชากร	พื้นที่
ภาค ๑	ลำปาง	-	๔๐,๐๐๐	-	-	-
	กำแพงเพชร	๙๖,๐๐๐	๒๑,๙๙๖	๓,๕๘๗	๙,๐๖๐	-
	เชียงใหม่	-	๒๔,๐๕๒	-	-	-
	แม่ฮ่องสอน	-	๒๕,๘๒๘	-	-	-
	เชียงใหม่	-	๑๘,๙๔๓	-	-	-
ภาค ๒	นครสวรรค์	๒,๙๖๒,๖๔๐	-	๔,๔๗๔	๑๑,๖๔๐	๑๙,๐๐๐
	อุทัยธานี	๑,๑๗๙,๓๖๐	-	๓๕๐	๑,๔๐๐	๓,๒๐๐
	สมุทรปราการ	๒,๗๖๕,๔๐๐	-	-	-	-
	สระบุรี	๑,๕๑๗,๔๐๐	-	๓,๕๕๙	-	๓,๐๐๐
	พระนครศรีอยุธยา	๒๗๘,๖๔๐	-	-	-	๒๕
ภาค ๓	อุดรธานี	๑,๑๑๙,๔๔๐	-	๓,๘๘๓	๑๒,๑๒๖	-
ภาค ๔	กาฬสินธุ์	๑๓๒,๐๐๐	-	๑,๒๐๔	๖,๐๒๐	-
	ขอนแก่น	๑,๗๘๐,๒๔๐	-	๒,๒๒๙	๘,๗๔๒	-
	มหาสารคาม	๗๕๒,๔๐๐	-	๙๓๙	๓,๙๘๘	-
ภาค ๕	นครราชสีมา	๖๙๔,๐๐๐	-	๒,๓๕๖	๙,๒๒๔	-
ภาค ๖	สระแก้ว	๑,๒๘๔,๘๐๐	-	๑๒,๐๐๐	๔๘,๐๐๐	-
	ปราจีนบุรี	๑,๓๒๔,๖๐๐	-	๑,๐๐๙	๓,๑๓๙	๑๐,๗๘๗
ภาค ๗	สุพรรณบุรี	๒,๓๑๘,๒๒๐	-	๑,๘๐๐	๖,๐๒๐	๒๐,๗๐๐
	ประจวบคีรีขันธ์	๑๙,๔๔๐	-	๑๐๐	๓๐๐	-
ภาค ๘	สุโขทัย	๑๕๓,๐๐๐	-	-	-	๑,๒๐๐
	อุดรดิตถ์	-	๖๗๑,๕๘๕	๓,๗๔๗	๑๔,๘๘๐	-
	พิษณุโลก	๔๒,๐๐๐	๑๖๒,๐๐๐	-	-	๑,๐๐๐
		๑๘,๔๒๐,๐๖๐	๙๖๔,๔๐๔	๔๑,๒๓๗	๑๓๔,๕๓๙	๕๘,๙๑๒

จึงเรียนมาเพื่อโปรดทราบ

นายวรศาสน์ อภัยพงษ์  
อธิบดีกรมทรัพยากรน้ำ