



# รายงานการเฝ้าระวังติดตามสถานการณ์น้ำ ๒๔ ชั่วโมง

ศูนย์ป้องกันวิกฤติน้ำ กรมทรัพยากรน้ำ กระทรวงทรัพยากรธรรมชาติและสิ่งแวดล้อม  
โทรศัพท์ ๐ ๒๒๕๘ ๖๖๓๑ โทรสาร ๐ ๒๒๕๘ ๖๖๒๙ <http://www.dwr.go.th>

รายงานฉบับที่ ๓๙๓/๒๕๕๙

เวลา ๑๕.๐๐น.

วันที่ ๑๗ กรกฎาคม ๒๕๕๙

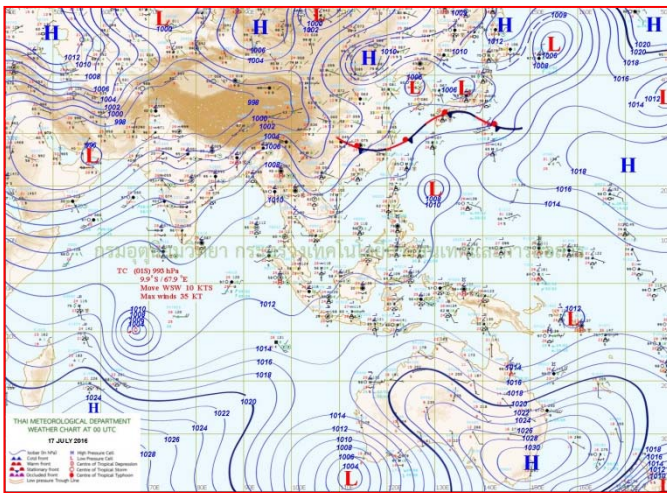
เรื่อง รายงานการเฝ้าระวังติดตามสถานการณ์น้ำ ๒๔ ชั่วโมง

เรียนร.ม.ท.ส. เลขานุการ ร.ม.ท.ส.ปท.ท.ส. รอง ปท.ท.ส. อท.น. รอง อท.น. และหน่วยงานที่เกี่ยวข้อง

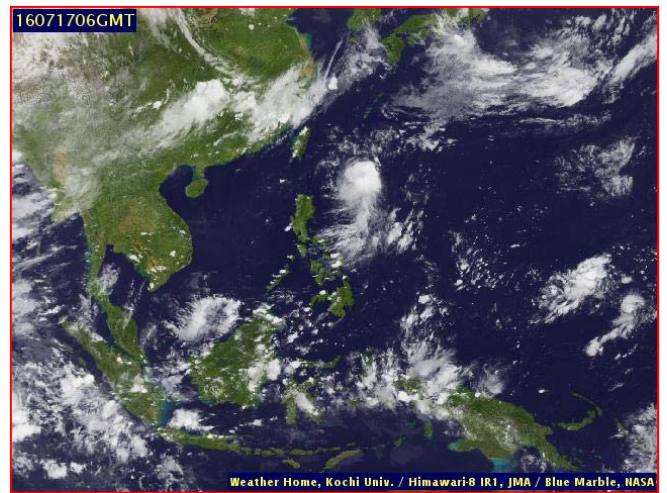
กรมทรัพยากรน้ำขอรายงานการเฝ้าระวังและติดตามสถานการณ์น้ำ ประจำวันที่ ๑๗ กรกฎาคม ๒๕๕๙ ดังนี้

## ๑. สภาวะอากาศ ณ เวลา ๑๒.๐๐ น. (ที่มา: กรมอุตุนิยมวิทยา)

พยากรณ์อากาศ ๒๔ ชั่วโมงข้างหน้า บริเวณประเทศไทยยังคงมีแนวโน้มฝนตกลดลง สำหรับกรุงเทพมหานครและปริมณฑลมีฝนน้อย ส่วนมากในช่วงระหว่างบ่ายถึงค่ำ

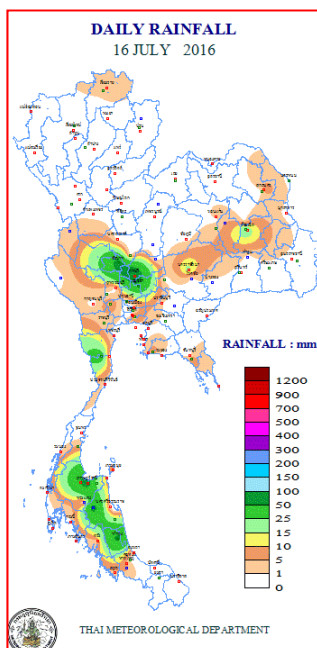


แผนที่อากาศ วันที่ ๑๗ ก.ค.๒๕๕๙ เวลา ๐๗.๐๐ น.



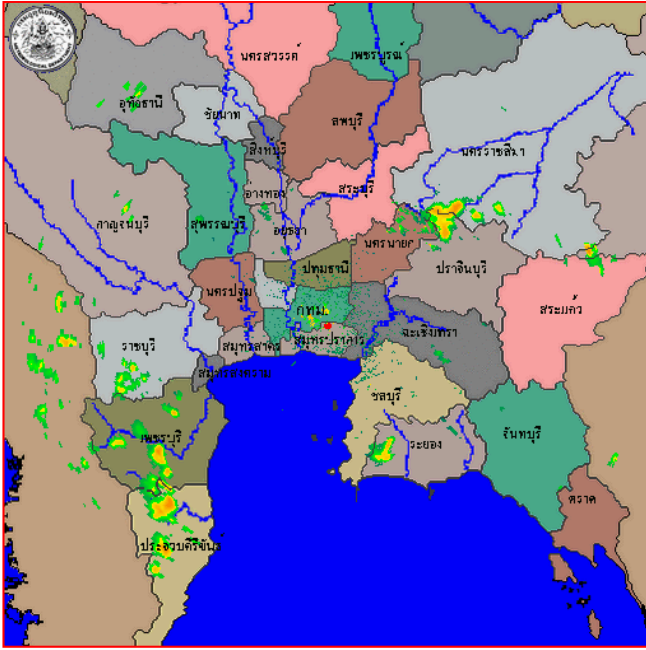
ภาพถ่ายจากดาวเทียม วันที่ ๑๗ ก.ค. ๒๕๕๙ เวลา ๑๓.๐๐ น.

## ๒. ปริมาณฝนสะสม ณ เวลา ๐๗.๐๐ น. (เมื่อวาน) - ๐๗.๐๐ น. (วันนี้) (ที่มา: กรมอุตุนิยมวิทยา)

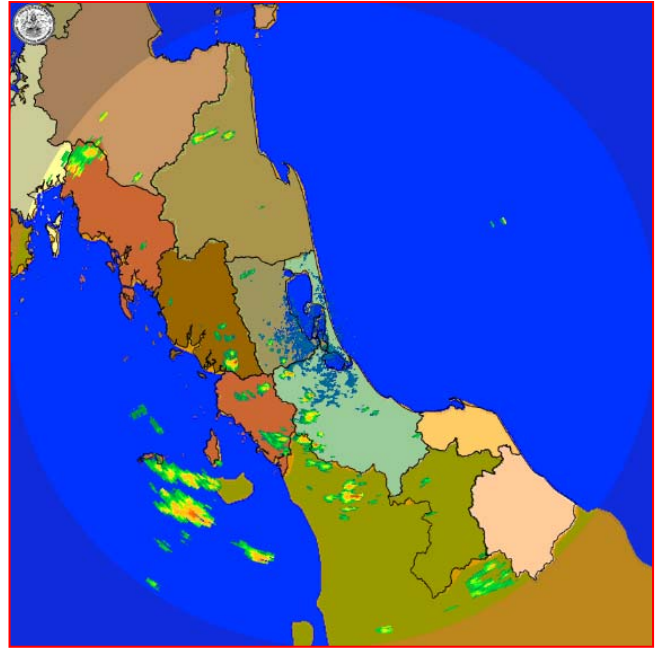


จุดตรวจวัด	ปริมาณฝน (มม.)
จ.ลพบุรี	๗๘.๓
จ.นครศรีธรรมราช (ฉวาง)	๖๒.๕
จ.ชัยนาท (สภข.)	๖๑.๑
จ.พัทลุง (สภข.)	๕๗.๕
จ.พระนครศรีอยุธยา	๔๓.๙
จ.ประจวบคีรีขันธ์ (หนองพลับ สภข.)	๓๖.๐
จ.ร้อยเอ็ด (สภข.)	๒๑.๕

**๓. เรดาร์ตรวจอากาศ ณ วันที่ ๑๗ กรกฎาคม ๒๕๕๙ (ที่มา: กรมอุตุนิยมวิทยา)**



สถานีสุวรรณภูมิ เวลา ๑๔.๓๐ น.



สถานีสงขลา เวลา ๑๔.๓๐ น.

จากเรดาร์ตรวจอากาศจะพบว่ามียกุ่มเมฆฝนกระจายบริเวณภาคกลาง ภาคตะวันออก ภาคตะวันออกเฉียงเหนือ และภาคใต้

**๔. สถานการณ์น้ำในอ่างเก็บน้ำขนาดใหญ่ ณ วันที่ ๑๗ กรกฎาคม ๒๕๕๙ (ที่มา: กรมชลประทาน)**

สภาพน้ำในอ่างเก็บน้ำขนาดใหญ่ ปริมาณน้ำในอ่างฯ ๓๒,๑๘๘ ล้าน ลบ.ม. คิดเป็นร้อยละ ๔๖ (ปริมาณน้ำใช้การได้ ๘,๖๙๔ ล้าน ลบ.ม. คิดเป็นร้อยละ ๑๙) ปริมาณน้ำในอ่างฯ เทียบกับปี ๒๕๕๘ (๓๒,๐๘๖ ล้าน ลบ.ม. คิดเป็นร้อยละ ๔๖) มากกว่าปี ๒๕๕๘ จำนวน ๑๐๒ ล้าน ลบ.ม. ปริมาณน้ำไหลลงอ่างฯ จำนวน ๑๐๑.๔๐ ล้าน ลบ.ม. ปริมาณน้ำระบายจำนวน ๖๕.๔๐ ล้าน ลบ.ม. สามารถรับน้ำได้อีก ๓๘,๒๓๐ ล้าน ลบ.ม.

อ่างเก็บน้ำ	ปริมาณน้ำในอ่าง		ปริมาณน้ำใช้การได้		ปริมาณน้ำไหลลงอ่าง		ปริมาณน้ำระบาย		ปริมาณน้ำรับได้อีก (ล้าน ม. <sup>๓</sup> ) (ความจุที่ รนส.- ปริมาณน้ำปัจจุบัน)
	ปริมาณ (ล้าน ม. <sup>๓</sup> )	% น้ำเก็บกัก	ปริมาณ (ล้าน ม. <sup>๓</sup> )	% น้ำใช้การ	วันนี้ (ล้าน ม. <sup>๓</sup> )	เมื่อวาน (ล้าน ม. <sup>๓</sup> )	วันนี้ (ล้าน ม. <sup>๓</sup> )	เมื่อวาน (ล้าน ม. <sup>๓</sup> )	
๑.ภูมิพล	๔,๑๔๙	๓๑	๓๔๙	๔	๙.๖๖	๙.๖๔	๓.๐๐	๓.๐๐	๙,๓๑๙
๒.สิริกิติ์	๓,๘๖๔	๔๑	๑,๐๑๔	๑๕	๒๐.๒๘	๑๑.๘๙	๗.๑๓	๕.๐๕	๖,๗๘๙
๓.จุฬารัตน์	๖๓	๓๙	๒๖	๒๑	๐.๒๒	๐.๒๑	๐.๑๕	๐.๑๕	๑๔๔
๔.อุบลรัตน์	๕๖๘	๒๓	-๑๓	-๑	๑.๒๘	๒.๗๙	๐.๓๐	๐.๓๐	๑,๘๖๓
๕.ลำปาว	๕๓๓	๒๗	๔๓๓	๒๓	๒.๙๒	๒.๙๒	๒.๙๖	๒.๙๖	๑,๙๑๗
๖.สิรินธร	๑,๐๙๔	๕๖	๒๖๓	๒๓	๕.๔๒	๕.๖๑	๑๐.๗๗	๑๐.๙๘	๘๖๖
๗.ป่าสักชลสิทธิ์	๒๖๑	๒๗	๒๕๘	๒๗	๑๓.๓๓	๑๑.๗๘	๒.๑๖	๒.๒๑	๗๑๐
๘.ศรีนครินทร์	๑๑,๕๑๒	๖๕	๑,๒๔๗	๑๗	๙.๒๖	๑๐.๗๘	๗.๙๙	๗.๙๘	๗,๓๓๕
๙.วชิราลงกรณ	๓,๗๗๕	๔๓	๗๖๓	๑๓	๑๐.๘๔	๑๕.๔๑	๘.๐๕	๘.๐๑	๗,๒๒๗
๑๐.ขุนด่านปราการชล	๘๑	๓๖	๗๖	๓๔	๑.๔๕	๒.๓๙	๐.๕๒	๐.๕๐	๑๔๖
๑๑.รัชชประภา	๔,๐๘๗	๗๒	๒,๗๓๕	๖๔	๘.๕๔	๑๖.๙๕	๘.๑๓	๑๒.๐๙	๒,๕๓๓
๑๒.บางบาล	๔๙๙	๓๔	๒๒๓	๑๙	๑.๘๐	๐.๙๔	๔.๐๖	๓.๒๐	๑,๑๗๓

### ๕. สถานการณ์น้ำในประเทศ ณ วันที่ ๑๓ - ๑๗ กรกฎาคม ๒๕๕๙ (ที่มา: กรมชลประทาน)

สถานี	แม่น้ำ	อำเภอ	จังหวัด	ระดับ ตลิ่ง (ม. รทก.)	ระดับน้ำ (ม.รทก.)					แนวโน้ม
					พุธ	พฤหัสบดี	ศุกร์	เสาร์	อาทิตย์	
					๑๓ ก.ค.	๑๔ ก.ค.	๑๕ ก.ค.	๑๖ ก.ค.	๑๗ ก.ค.	
P.๑	ปิง	เมือง	เชียงใหม่	๓.๗๐	๑.๔๓	๑.๓๕	๑.๓๐	๑.๒๙	๑.๒๔	ลดลง
W.๑C	วัง	เมือง	ลำปาง	๕.๒๐	-๐.๐๓	๐.๑๑	-๐.๐๔	๐.๑๐	๐.๑๘	เพิ่มขึ้น
Y.๔	ยม	เมือง	สุโขทัย	๗.๔๕	๓.๕๑	๓.๗๘	๓.๖๗	๓.๒๒	๓.๐๐	ลดลง
N.๖๗	น่าน	ชุมแสง	นครสวรรค์	๒๘.๓๐	๒๒.๘๗	๒๒.๘๙	๒๒.๗๖	๒๒.๕๔	๒๒.๓๖	ลดลง
C.๑๓	เจ้าพระยา	สรรพยา	ชัยนาท	๑๖.๓๔	๑๕.๖๘	๑๕.๙๘	๑๖.๑๓	๑๖.๑๗	๑๖.๑๘	เพิ่มขึ้น
M.๖A	มูล	สตึก	บุรีรัมย์	๕.๔๐	๒.๒๕	๒.๒๑	๒.๑๓	๒.๐๑	๑.๘๘	ลดลง
M.๗	มูล	เมือง	อุบลราชธานี	๗.๐๐	๓.๔๙	๓.๖๘	๓.๘๕	๓.๙๔	๓.๘๙	ลดลง
M.๑๙๑	ลำตะคอง	เมือง	นครราชสีมา	๓.๐๐	๐.๓๒	๐.๘๑	๐.๘๗	๐.๗๗	๐.๖๐	ลดลง
M.๑๕๙	ลำชี	จอมพระ	สุรินทร์	๑๑.๓๐	๒.๘๕	๒.๘๐	๒.๗๖	๒.๗๐	๒.๖๙	ลดลง
M.๙๕	ลำเสียวใหญ่	สุวรรณภูมิ	ร้อยเอ็ด	๓.๒๐	๒.๒๐	๒.๒๖	๒.๓๒	๒.๓๖	๒.๓๙	เพิ่มขึ้น
X.๖๔	คลองท่าแซะ	ท่าแซะ	ชุมพร	๑๗.๑๓	๘.๒๙	๘.๒๗	๘.๒๗	๘.๕๕	๘.๐๐	ลดลง
X.๑๔๙	คลองกลาย	นบพิตำ	นครศรีธรรมราช	๓๓.๙๖	๒๙.๑๐	๒๙.๐๑	๒๘.๙๗	๒๘.๙๕	๒๙.๐๕	เพิ่มขึ้น
X.๒๗๔	แม่น้ำโก-ลก	แว้ง	นราธิวาส	๒๒.๔๐	๑๘.๔๗	๑๘.๘๒	๑๘.๘๔	๑๘.๕๓	๑๘.๖๙	เพิ่มขึ้น
X.๓๗A	แม่น้ำตาปี	พระแสง	สุราษฎร์ธานี	๑๐.๗๖	๙.๗๓	๙.๗๖	๙.๗๘	๙.๖๕	๙.๓๕	ลดลง

\*\*\* ยังไม่ได้รับรายงาน

### ๖. สถานการณ์น้ำในพื้นที่ลุ่มน้ำโขง ณ วันที่ ๑๗ กรกฎาคม ๒๕๕๙ (ที่มา: MRC: Mekong River Commission)

สถานี	ระดับตลิ่ง(เมตร)	ระดับน้ำ (เมตร)	ต่ำกว่าระดับตลิ่ง (เมตร)	แนวโน้ม
อ.เชียงแสน จ.เชียงราย	๑๒.๘๐	๓.๓๖	๙.๔๔	เพิ่มขึ้น
อ.เชียงคาน จ.เลย	๑๖.๐๐	๖.๘๐	๙.๒๐	ลดลง
อ.เมือง จ.หนองคาย	๑๒.๒๐	๔.๒๐	๘.๐๐	ลดลง
อ.เมือง จ.นครพนม	๑๒.๕๐	๗.๒๐	๕.๓๐	ลดลง
อ.เมือง จ.มุกดาหาร	๑๒.๐๐	๗.๑๐	๔.๙๐	ลดลง
อ.โขงเจียม จ.อุบลราชธานี	๑๔.๕๐	๘.๐๕	๖.๔๕	เพิ่มขึ้น

### ๖. สถานการณ์เตือนภัย Early Warning ณ วันที่ ๑๗ กรกฎาคม ๒๕๕๙ (ที่มา: สำนักวิจัย พัฒนาและอุทกวิทยา กรมทรัพยากรน้ำ)

[เวลา ๐๘.๐๐ น. - ๑๕.๐๐ น. (วันนี้)]

การแจ้งเตือน	สถานี	การแจ้งเตือน
เตือนสีแดง (อพยพ)	-	-
เตือนสีเหลือง (เตือนภัย)	-	-
เตือนสีเขียว (เฝ้าระวัง)	-	-

\*ได้รับข้อมูลจากทาง Social Media โดยโปรแกรม Line ศูนย์อุทกภัย ทน.

### ๗. เหตุการณ์วิกฤตน้ำปัจจุบัน ณ วันที่ ๑๗ กรกฎาคม ๒๕๕๙ [เวลา ๐๘.๐๐ น. - ๑๕.๐๐ น. (วันนี้)]

ไม่มีสถานการณ์วิกฤตน้ำ

## ๘. สถานการณ์ต่อเนื่อง ณ วันที่ ๑๗ กรกฎาคม ๒๕๕๙ (ที่มา : กรมป้องกันและบรรเทาสาธารณภัย)

### น้ำเอ่อล้นตลิ่ง

๑. จ.พิษณุโลก เมื่อวันที่ ๔-๖ ก.ค.๕๙ เกิดฝนตกต่อเนื่องทำให้ลำน้ำแควน้อยและลำน้ำสาขาเอ่อล้นเข้าท่วมพื้นที่การเกษตร ๔ อ. ๒๓ ต. ๑๓๖ ม. ได้แก่ อ.นครไทย ๘ ต. ๗๔ ม. อ.เมืองพิษณุโลก ๒ ต. ๓ ม. อ.บางกระทุ่ม ๙ ต. ๓๙ ม. และ อ.ชาติตระการ ๔ ต ๒๐ ม. สนง.ปภ.จ. อำเภอบ. อปท. อปพร. อาสาสมัคร และหน่วยงาน ที่เกี่ยวข้องเข้าสำรวจความเสียหาย พร้อมให้การช่วยเหลือในเบื้องต้นแล้ว หน่วยงานในพื้นที่เร่งดำเนินการเปิดทางน้ำ โดยระดมเครื่องสูบน้ำ และรถสูบน้ำระยะไกล จาก ศูนย์ปภ. เขต ๙ (พิษณุโลก) เพื่อระบายน้ำออกจากพื้นที่แล้ว ปัจจุบันลำน้ำแควน้อยและลำน้ำสาขาได้ลดระดับลงต่ำกว่าตลิ่ง แต่ยังคงมีน้ำท่วมขังในพื้นที่ลุ่มต่ำทางการเกษตร ในพื้นที่ อ.นครไทย ๓ ต. (นครไทย บ้านพร้าว เนินเพิ่ม) ไม่ส่งผลกระทบต่อการดำรงชีวิตของราษฎร

### ๙. การคาดหมายลักษณะอากาศ ๗ วันข้างหน้า (ระหว่างวันที่ ๑๗ - ๒๓ กรกฎาคม ๒๕๕๙)

ในช่วงวันที่ ๑๘-๒๒ ก.ค. บริเวณประเทศไทย มีฝนเพิ่มขึ้น และมีฝนตกหนักบางพื้นที่ในบริเวณภาคตะวันออกเฉียงเหนือ ภาคตะวันออกและภาคใต้

จึงเรียนมาเพื่อโปรดทราบ

นายสุพจน์ โตวิจักษณ์ชัยกุล  
อธิบดีกรมทรัพยากรน้ำ