



รายงานการเฝ้าระวังติดตามสถานการณ์น้ำ ๒๔ ชั่วโมง

ศูนย์ป้องกันวิกฤติน้ำ กรมทรัพยากรน้ำ กระทรวงทรัพยากรธรรมชาติและสิ่งแวดล้อม
โทรศัพท์ ๐ ๒๒๕๘ ๖๖๓๑ โทรสาร ๐ ๒๒๕๘ ๖๖๒๙ <http://www.dwr.go.th>

รายงานฉบับที่ ๑๒๗๒/๒๕๖๐

เวลา ๐๘.๐๐ น.

วันที่ ๖ ตุลาคม ๒๕๖๐

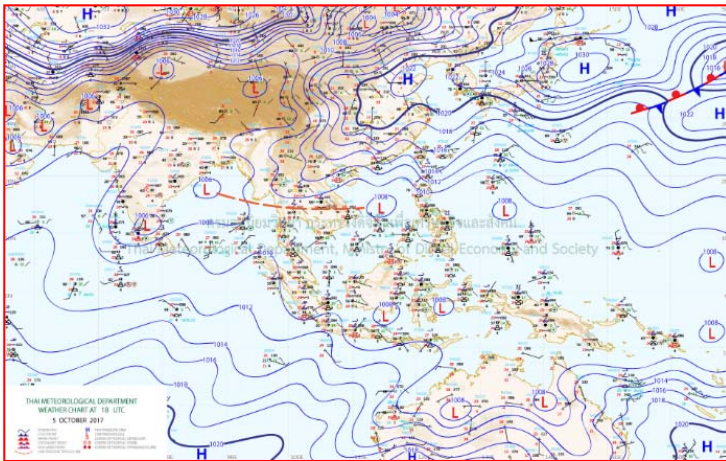
เรื่อง รายงานการเฝ้าระวังติดตามสถานการณ์น้ำ ๒๔ ชั่วโมง

เรียนรมว.ทส. เลขาธิการ รมว.ทส.ปกท.ทส. รอง ปกท.ทส. อทน. รอง อทน. และหน่วยงานที่เกี่ยวข้อง

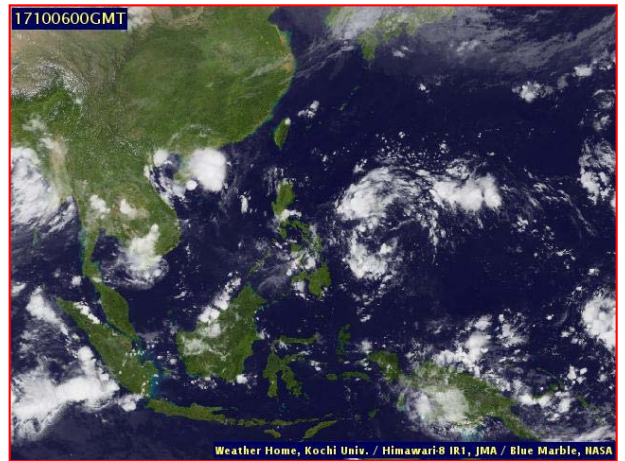
กรมทรัพยากรน้ำขอรายงานการเฝ้าระวังและติดตามสถานการณ์น้ำ ประจำวันที่ ๖ ตุลาคม ๒๕๖๐ ดังนี้

๑. สภาพอากาศ ณ เวลา ๐๖.๐๐ น. (ที่มา: กรมอุตุนิยมวิทยา)

พยากรณ์อากาศ ๒๔ ชั่วโมงข้างหน้า ประเทศไทยเริ่มมีแนวโน้มฝนลดลงแต่ยังคงมีฝนตกหนักบางพื้นที่ในภาคเหนือ ภาคตะวันออกเฉียงเหนือ ภาคกลาง ภาคตะวันออก และภาคใต้ตอนบน ขอให้ประชาชนบริเวณดังกล่าวระวังอันตรายจากฝนตกหนักและฝนตกสะสม ซึ่งอาจทำให้เกิดน้ำท่วมฉับพลัน น้ำป่าไหลหลาก และน้ำท่วมขังในลุ่มน้ำต่ำไว้ด้วย

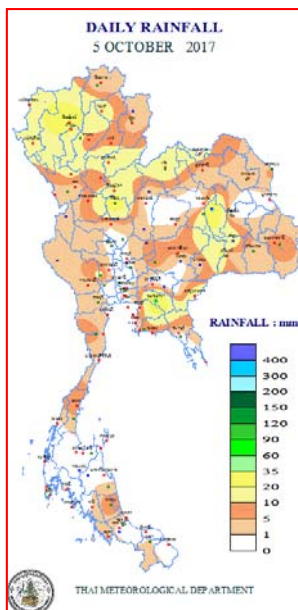


แผนที่อากาศ วันที่ ๖ ต.ค. ๒๕๖๐ เวลา ๐๖.๐๐ น.



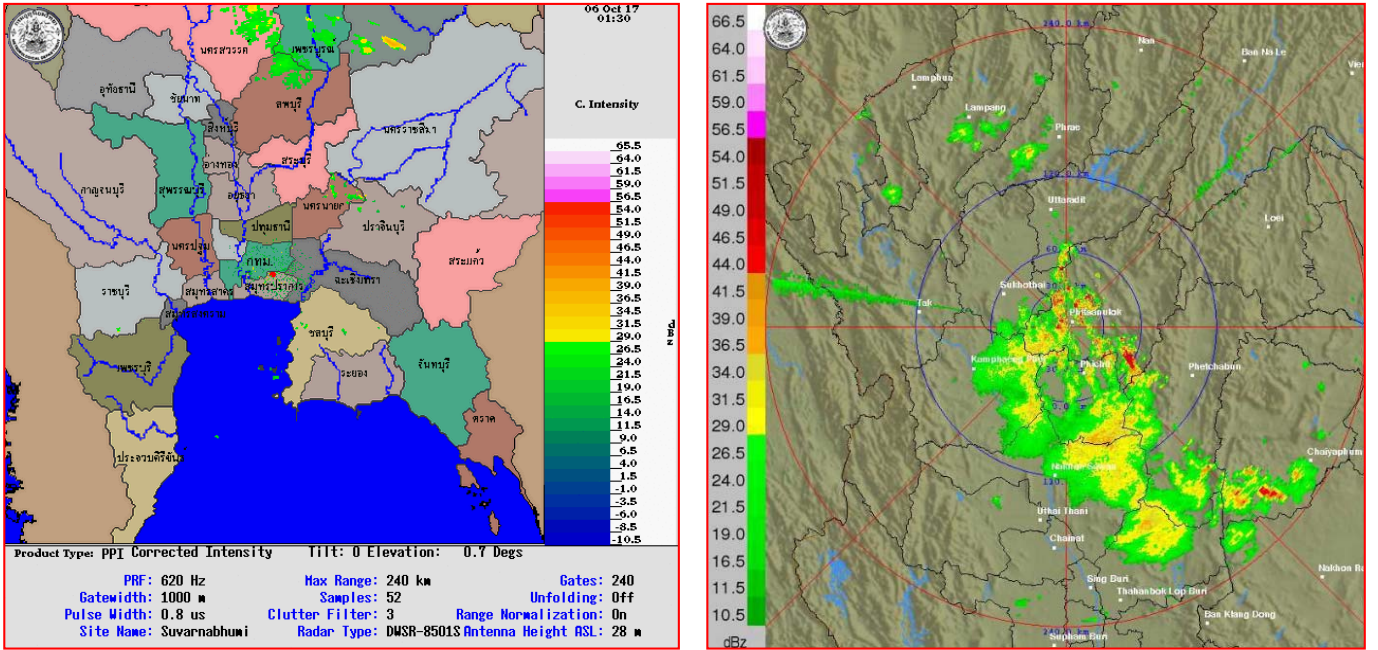
ภาพถ่ายจากดาวเทียม วันที่ ๖ ต.ค. ๒๕๖๐ เวลา ๐๗.๐๐ น.

๒. ปริมาณฝนสะสม ณ เวลา ๐๗.๐๐น.(เมื่อวาน) - ๐๗.๐๐ น.(วันนี้) (ที่มา: กรมอุตุนิยมวิทยา)



จุดตรวจวัด	ปริมาณฝน (มม.)
จ.ฉะเชิงเทรา	๔๓.๔
จ.มหาสารคาม	๔๓.๓
จ.พิจิตร (สกช.)	๓๔.๔
จ.เชียงใหม่	๒๙.๒
จ.ตาก (ดอยมูเซอร์ สกช.)	๒๓.๒
จ.ลำพูน	๒๒.๔
จ.ภูเก็ต	๑๘.๖

๓. เรดาร์ตรวจอากาศ ณ วันที่ ๖ ตุลาคม ๒๕๖๐ (ที่มา: กรมอุตุนิยมวิทยา)



สถานีสุวรรณภูมิ เวลา ๐๘.๓๐ น.

สถานีพิษณุโลก เวลา ๐๘.๓๐ น.

จากเรดาร์ตรวจอากาศจะพบว่ามีกุ่มเมฆฝนกระจายบริเวณภาคเหนือ ภาคกลาง ภาคตะวันออก ภาคตะวันออกเฉียงเหนือ และภาคใต้

๔. สถานการณ์น้ำในอ่างเก็บน้ำขนาดใหญ่ ณ วันที่ ๕ ตุลาคม ๒๕๖๐ (ที่มา: กรมชลประทาน)

สภาพน้ำในอ่างเก็บน้ำขนาดใหญ่ ปริมาณน้ำในอ่างฯ ๕๓,๕๑๓ ล้าน ลบ.ม.คิดเป็นร้อยละ ๗๖ (ปริมาณน้ำใช้การได้ ๒๙,๙๘๖ ล้านลบ.ม. คิดเป็นร้อยละ ๖๓)ปริมาณน้ำในอ่างฯ เทียบกับปี ๒๕๕๙ (๔๔,๖๕๖ ล้านลบ.ม. คิดเป็นร้อยละ ๖๓) มากกว่าปี ๒๕๕๙ จำนวน ๘,๘๕๗ ล้านลบ.ม. ปริมาณน้ำไหลลงอ่างฯ จำนวน ๔๗๗.๑๑ ล้านลบ.ม.ปริมาณน้ำระบายจำนวน ๑๑๘.๗๐ ล้านลบ.ม. สามารถรับน้ำได้อีก ๑๗,๒๔๔ ล้านลบ.ม.

อ่างเก็บน้ำ	ปริมาณน้ำในอ่าง		ปริมาณน้ำใช้การได้		ปริมาณน้ำไหลลงอ่าง		ปริมาณน้ำระบาย		ปริมาณน้ำรับได้อีก (ล้าน ม. ^๓) (ความจุที่ รนส- ปริมาณน้ำ ปัจจุบัน)
	ปริมาณ (ล้าน ม. ^๓)	% น้ำเก็บกัก	ปริมาณ (ล้าน ม. ^๓)	% น้ำใช้การ	วันนี้ (ล้าน ม. ^๓)	เมื่อวาน (ล้าน ม. ^๓)	วันนี้ (ล้าน ม. ^๓)	เมื่อวาน (ล้าน ม. ^๓)	
๑.ภูมิพล	๘,๓๑๓	๖๒	๔,๕๑๓	๔๗	๔๐.๐๑	๒๖.๒๕	๓.๐๐	๓.๐๐	๕,๑๔๙
๒.สิริกิติ์	๗,๖๖๒	๘๑	๔,๘๑๒	๗๒	๓๖.๖๕	๒๙.๓๔	๐.๙๓	๓.๐๐	๒,๙๗๘
๓.จุฬารัตน์	๑๔๐	๘๕	๑๐๓	๘๑	๖.๘๘	๑.๗๔	๑.๐๔	๑.๐๕	๖๗
๔.อุบลรัตน์	๒,๐๒๗	๘๓	๑,๔๔๖	๗๘	๘๑.๑๖	๕๕.๑๒	๒๑.๗๙	๑๙.๙๘	๔๐๔
๕.ลำปาง	๑,๗๐๐	๘๖	๑,๖๐๐	๘๕	๑๙.๐๙	๑๔.๔๙	๘.๒๙	๙.๐๙	๗๕๐
๖.สิรินธร	๑,๕๖๓	๗๙	๗๓๑	๖๔	๑๑.๔๙	๑๓.๓๓	๓.๑๒	๐.๐๐	๔๐๓
๗.ป่าสักชลสิทธิ์	๗๕๑	๗๘	๗๔๘	๗๘	๔๘.๘๓	๕๑.๕๐	๑๕.๖๒	๔.๓๙	๒๐๙
๘.ศรีนครินทร์	๑๔,๕๐๗	๘๒	๔,๒๔๒	๕๗	๖๙.๖๓	๔๖.๒๕	๕.๐๓	๕.๐๐	๔,๓๔๓
๙.วชิราลงกรณ	๖,๖๕๒	๗๕	๓,๖๔๐	๖๒	๓๔.๒๖	๓๔.๑๖	๗.๐๕	๗.๐๒	๔,๓๔๘
๑๐.ขุนด่านปราการชล	๑๘๒	๘๑	๑๗๗	๘๑	๓.๐๐	๔.๙๓	๐.๑๐	๐.๑๐	๔๔
๑๑.รัชชประภา	๔,๔๐๕	๗๘	๓,๐๕๓	๗๑	๑๒.๙๘	๘.๗๒	๔.๘๐	๕.๒๑	๒,๒๑๕
๑๒.บางกลาง	๘๕๙	๕๙	๕๘๓	๔๙	๖.๗๓	๔.๘๗	๑๓.๕๐	๑๒.๐๘	๘๑๕

๕. สถานการณ์น้ำในประเทศ ณ วันที่ ๓ - ๖ ตุลาคม ๒๕๖๐ (ที่มา: กรมชลประทาน)

สถานี	แม่น้ำ	อำเภอ	จังหวัด	ระดับตลิ่ง (ม.รทก.)	ระดับน้ำ (ม.รทก.)				แนวโน้ม	เปรียบเทียบระดับตลิ่ง
					อังคาร	พุธ	พฤหัสบดี	ศุกร์		
					๓ ต.ค.	๔ ต.ค.	๕ ต.ค.	๖ ต.ค.		
P.๑	ปิง	เมือง	เชียงใหม่	๓.๗๐	๑.๕๓	๑.๗๕	๑.๘๕	๑.๘๓	ลดลง	-๑.๘๗
W.๑C	วัง	เมือง	ลำปาง	๕.๒๐	๐.๔๔	๑.๑๙	๑.๔๗	๑.๔๐	ลดลง	-๓.๘
Y.๑๖	ยม	บางระกำ	พิษณุโลก	๗.๒๘	๙.๒๓	๙.๓๐	๙.๓๑	๙.๓๖	เพิ่มขึ้น	๒.๐๘
N.๗A	น่าน	เมือง	พิจิตร	๑๑.๑๘	๙.๙๒	๙.๙๘	๙.๙๕	๑๐.๐๐	เพิ่มขึ้น	-๑.๑๘
C.๑๓	เจ้าพระยา	สรรพยา	ชัยนาท	๑๖.๓๔	๑๓.๐๒	๑๓.๓๓	๑๓.๖๐	๑๓.๗๗	เพิ่มขึ้น	-๒.๕๗
M.๖A	มูล	สตึก	บุรีรัมย์	๖.๐๐	๕.๕๐	๕.๖๐	๕.๖๙	๕.๘๓	เพิ่มขึ้น	-๐.๑๗
M.๗	มูล	เมือง	อุบลราชธานี	๗.๐๐	๗.๖๗	๗.๖๗	๗.๖๗	๗.๖๙	ล้นตลิ่ง	๐.๖๙
M.๑๙๑	ลำตะคอง	เมือง	นครราชสีมา	๓.๐๐	๒.๔๗	๒.๗๕	๒.๙๑	๒.๙๙	เพิ่มขึ้น	-๐.๐๑
M.๑๕๙	ลำชี	จอมพระ	สุรินทร์	๘.๒๐	๕.๔๕	๕.๗๐	๖.๔๖	๖.๙๐	เพิ่มขึ้น	-๑.๓
M.๙๕	ลำเสียวใหญ่	สุวรรณภูมิ	ร้อยเอ็ด	๓.๒๐	๓.๖๙	๓.๗๑	๓.๗๗	๓.๗๘	ล้นตลิ่ง	๐.๕๘
X.๖๔	คลองท่ามะ	ท่ามะ	ชุมพร	๑๗.๑๓	๘.๐๔	๘.๐๓	๗.๙๐	๘.๖๐	เพิ่มขึ้น	-๘.๕๓
X.๑๔๙	คลองกลาย	นบพิตำ	นครศรีธรรมราช	๓๓.๙๖	๒๙.๒๙	๒๙.๐๕	๒๙.๑๑	๒๙.๑๐	ลดลง	-๔.๘๖
X.๒๗๔	แม่น้ำโก-ลก	แก่ง	นราธิวาส	๒๔.๑๘	๑๙.๖๗	๑๙.๓๐	๑๙.๓๙	๑๙.๒๗	ลดลง	-๔.๙๑
X.๓๗A	แม่น้ำตาปี	พระแสง	สุราษฎร์ธานี	๑๐.๗๖	๙.๑๒	๙.๒๒	๙.๒๒	๙.๑๔	ลดลง	-๑.๖๒

*** ยังไม่ได้รับรายงาน

๖. สถานการณ์น้ำในพื้นที่ลุ่มน้ำโขง ณ วันที่ ๕ ตุลาคม ๒๕๖๐ (ที่มา: MRC: Mekong River Commission)

สถานี	ปริมาณฝน ๒๔ ชม. (มม)	ระดับอ้างอิง (ม.รทก.)	ระดับตลิ่ง (ม.)	ระดับน้ำ (ม.) ๕ ต.ค.	เปรียบเทียบระดับตลิ่ง	ระดับน้ำคาดการณ์ (ม.)			แนวโน้ม
						๖ ต.ค.	๗ ต.ค.	๘ ต.ค.	
อ.เชียงแสน จ.เชียงราย	๐.๐	๓๕๗.๑๑๐	๑๒.๘๐	๓.๕๓	-๙.๒๗	๓.๕๑	๓.๖๐	๓.๗๓	ลดลง
อ.เชียงคาน จ.เลย	๐.๕	๑๙๔.๑๑๘	๑๖.๐๐	๙.๕๐	-๖.๕	๙.๓๖	๙.๓๑	๙.๙๙	ลดลง
อ.เมือง จ.หนองคาย	๒๖.๕	๑๕๓.๖๔๘	๑๒.๒๐	๗.๒๒	-๔.๙๘	๗.๒๒	๗.๒๐	๗.๑๔	ลดลง
อ.เมือง จ.นครพนม	๒๔.๐	๑๓๐.๙๖๑	๑๒.๐๐	๖.๗๙	-๕.๒๑	๖.๘๓	๖.๘๔	๖.๗๙	ลดลง
อ.เมือง จ.มุกดาหาร	๔๔.๕	๑๒๔.๒๑๙	๑๒.๕๐	๖.๔๒	-๖.๐๘	๖.๕๐	๖.๕๔	๖.๕๕	เพิ่มขึ้น
อ.โขงเจียม จ.อุบลราชธานี	๖.๔	๘๙.๐๓๐	๑๔.๕๐	๘.๓๒	-๖.๑๘	๘.๔๓	๘.๕๒	๘.๕๗	เพิ่มขึ้น

๖. สถานการณ์เตือนภัย Early Warning ณ วันที่ ๖ ตุลาคม ๒๕๖๐ (ที่มา: สำนักวิจัย พัฒนาและอุทกวิทยา กรมทรัพยากรน้ำ) [เวลา ๑๕.๐๐ น.(เมื่อวาน) - ๐๘.๐๐ น.(วันนี้)]

การแจ้งเตือน	สถานี	การแจ้งเตือน
เตือนสีแดง (อพยพ)	-	-
เตือนสีเหลือง (เตือนภัย)	บ้านซับสนุมบุรี ต.วังข่อย อ.ไพศาลี จ.นครสวรรค์	ปริมาณฝนสะสม ๑๒ ชั่วโมง ๙๙.๐ มิลลิเมตร
เตือนสีเขียว (เฝ้าระวัง)	บ้านแสนทอง ต.เวียงต้า อ.ลอง จ.แพร่ บ้านท่าข้าม ต.วังนกแอ่น อ.วังทอง จ.พิษณุโลก บ้านน้ำซุน ต.น้ำซุน อ.หล่มสัก จ.เพชรบูรณ์ บ้านลำทหาร ต.บ้านเก่า อ.เมืองกาญจนบุรี จ.กาญจนบุรี บ้านปากทรง ต.ชาติตระการ อ.ชาติตระการ จ.พิษณุโลก บ้านท่าพล ต.ด่านมะขามเตี้ย อ.ด่านมะขามเตี้ย จ.กาญจนบุรี	ระดับน้ำ ๑.๖๑ เมตร ระดับวิกฤต ๒.๘๐ เมตร ระดับน้ำ ๒.๕๖ เมตร ระดับวิกฤต ๔.๐๐ เมตร ระดับน้ำ ๒.๓๔ เมตร ระดับวิกฤต ๔.๕๐ เมตร ระดับน้ำ ๑.๐๒ เมตร ระดับวิกฤต ๓.๕๐ เมตร ระดับน้ำ ๓.๕๐ เมตร ระดับวิกฤต ๕.๐๐ เมตร ระดับน้ำ ๒.๓๗ เมตร ระดับวิกฤต ๔.๕๐ เมตร

๗. สถานการณ์ธรณีพิบัติ ณ วันที่ ๕ ตุลาคม ๒๕๖๐ (ที่มา : กรมทรัพยากรธรณี)

ไม่มีสถานการณ์ธรณีพิบัติ

๘. เหตุการณ์วิกฤตน้ำปัจจุบัน ณ วันที่ ๖ ตุลาคม ๒๕๖๐ [เวลา ๑๕.๐๐ น.(เมื่อวาน) - ๐๘.๐๐ น.(วันนี้)]

ศูนย์ข่าวนครราชสีมา - วันนี้ (๕ ต.ค.) ผู้สื่อข่าวรายงานความคืบหน้า สถานการณ์น้ำท่วมบ้านเรือนกว่า ๒๐๐ หลังคาเรือน ในพื้นที่ ๕ หมู่บ้าน ต.หนองบัวศาลา อ.เมือง จ.นครราชสีมา เช่น บ้านหนองตะลุมปุ๊กเก่า หมู่ ๒, บ้านหนองปลิงหมู่ ๓ , หมู่บ้านจัดสรรจามจรี , บ้านหนองปลิงใหม่ หมู่ ๙ และ บ้านหนองตะลุมปุ๊กใหม่ หมู่ ๑๐ ล่าสุดวันนี้ ระดับน้ำเพิ่มสูงขึ้นจากเมื่อวานนี้เล็กน้อย อยู่ที่ประมาณ ๔๐- ๖๐ เซนติเมตร (ซม.) และมวลน้ำได้ขยายวงกว้างเข้าท่วม บ้านหนองตาคง หมู่ ๘ และ หมู่บ้านรุ่งฟ้า บางจุดสูง ๑ เมตร ส่วนเข้าทางเข้าหมู่บ้านมีระดับน้ำท่วมสูง ถึง ๑.๒๐ ซม. รถทุกชนิดไม่สามารถวิ่งผ่านได้ เจ้าหน้าที่หน่วยกู้ภัยสว่างเมตตา ต้องนำแผงเหล็กมาปิดทางห้ามรถยนต์ทุกชนิดวิ่งผ่านจุดดังกล่าว

รวมทั้งน้ำได้ไหลบ่าท่วม ถนนราชสีมา-หนองระเวียง ซึ่งเป็นถนนสายหลัก ที่ประชาชน นักเรียน นักศึกษา แรงงาน โรงงานอุตสาหกรรมเขตอุตสาหกรรมนครราชสีมา ใช้สัญจร ระดับน้ำท่วมสูง ๔๐ ซม. เป็นทางยาวกว่า ๑๐๐ เมตร การสัญจรเป็นไปด้วยความยากลำบากและมีรถจักรยานยนต์ถูกน้ำท่วมเสียหายหลายคัน

๙. สถานการณ์อุทกภัย ณ วันที่ ๖ ตุลาคม ๒๕๖๐ (ที่มา :กรมป้องกันและบรรเทาสาธารณภัย)

อุทกภัย น้ำไหลหลาก และน้ำเอ่อล้นตลิ่ง จากอิทธิพลของมรสุมตะวันตกเฉียงใต้ หย่อมความกดอากาศต่ำ พายุโซนร้อน “ตาลัส” และพายุโซนร้อน “เซินกา” ตั้งแต่วันที่ ๕ ก.ค. - ๑๕ ส.ค. ๖๐ ในพื้นที่ ๔๔ จังหวัด (นครสวรรค์ ชัยนาท จันทบุรี เพชรบูรณ์ น่าน พระนครศรีอยุธยา อุทัยธานี กำแพงเพชร เชียงราย เชียงใหม่ อ่างทอง ตรานอง ระนอง ชัยภูมิ พิจิตร อุตรดิตถ์ พะเยา นนทบุรี พิษณุโลก สระบุรี เลย อุบลราชธานี ขอนแก่น มหาสารคาม แพร่ แม่ฮ่องสอน ประจวบคีรีขันธ์ ศรีสะเกษ นครราชสีมา ลพบุรี ลำปาง กาฬสินธุ์ บุรีรัมย์ สกลนคร สุโขทัย มุกดาหาร ชุมพร อำนาจเจริญ ร้อยเอ็ด อุตรธานี ยโสธร หนองคาย นครพนม สุรินทร์) ๓๐๒ อำเภอ ๑,๗๒๔ ตำบล ๑๔,๑๐๕ หมู่บ้าน ๔๓ ชุมชน ประชาชนได้รับผลกระทบ ๖๐๙,๔๒๕ ครัวเรือน ๑,๘๙๘,๓๒๒ คน สถานการณ์คลี่คลายแล้ว ๔๓ จังหวัด ปัจจุบันยังคงมีสถานการณ์ ๑ จังหวัด (อุบลราชธานี) ๒ อำเภอ ๒ เทศบาลตำบล ๑ ตำบล ๑๙ หมู่บ้าน ประชาชนได้รับผลกระทบ ๖๔ ครัวเรือน ๙๐๖ คน

๑๐. การคาดหมายลักษณะอากาศ ๗ วันข้างหน้า (ระหว่างวันที่ ๕ - ๑๑ ตุลาคม ๒๕๖๐)

ในช่วงวันที่ ๕-๖ ต.ค. บริเวณประเทศไทยมีฝนตกชุกหนาแน่นกับมีฝนตกหนักบางแห่ง ในบริเวณภาคตะวันออกเฉียงเหนือ ภาคกลางรวมทั้งกรุงเทพฯและปริมณฑล ภาคตะวันออก ภาคใต้

ในช่วงวันที่ ๗-๑๑ ต.ค. บริเวณภาคเหนือ ภาคตะวันออกเฉียงเหนือตอนล่าง และภาคกลางตอนบนมีฝนลดลง ส่วนบริเวณภาคกลางตอนล่างรวมทั้งกรุงเทพฯและปริมณฑล ภาคตะวันออกเฉียงเหนือตอนล่าง ภาคตะวันออก และภาคใต้ ยังคงมีฝนตกต่อเนื่อง และมีฝนตกหนักบางแห่ง

ข้อควรระวัง ในช่วงวันที่ ๕-๖ ต.ค. ขอให้ประชาชนบริเวณภาคเหนือ ตะวันออกเฉียงเหนือ ภาคกลางรวมทั้งกรุงเทพฯและปริมณฑล ภาคตะวันออก ภาคใต้ตอนบน ระวังอันตรายจากฝนตกหนักและฝนตกสะสมที่อาจทำให้เกิดน้ำท่วมฉับพลัน น้ำป่าไหลหลาก และลมกระโชกแรง ส่วนกรุงเทพฯและปริมณฑล ระวังน้ำท่วมขังและลมกระโชกแรง

ส่วนในช่วงวันที่ ๗-๑๑ ต.ค. ขอให้ประชาชนบริเวณภาคกลางตอนล่างรวมทั้งกรุงเทพฯและปริมณฑล ภาคตะวันออกเฉียงเหนือตอนล่าง ภาคตะวันออก และภาคใต้ ยังคงต้องระวังอันตรายจากฝนตกหนักและฝนตกสะสมที่อาจทำให้เกิดน้ำท่วมฉับพลัน น้ำป่าไหลหลาก ต่อไป

๑๑. การเตรียมความพร้อมรับมือสถานการณ์อุทกภัย (กรมทรัพยากรน้ำ)

สรุปการสูบน้ำ และบริการน้ำดื่ม เพื่อช่วยเหลือสถานการณ์อุทกภัยตั้งแต่ ๑ พฤษภาคม - ๔ ตุลาคม พ.ศ. ๒๕๖๐

หน่วย งาน	จังหวัด	ปริมาณสูบน้ำ (ลบ.ม.)	ปริมาณแจกจ่ายน้ำ (ลิตร)	ประโยชน์ที่ได้รับ		
				อุปโภค-บริโภค		
				ครัวเรือน	ประชากร	พื้นที่
ภาค ๑	ลำปาง	-	๔๕,๐๐๕	-	-	-
	กำแพงเพชร	๙๖,๐๐๐	๒๗,๑๕๘	๓,๕๘๗	๙,๐๖๐	-
	เชียงใหม่	-	๓๔,๒๓๗	-	-	-
	แม่ฮ่องสอน	-	๒๙,๖๙๙	-	-	-
	เชียงใหม่	-	๒๒,๙๓๓	-	-	-
ภาค ๒	นครสวรรค์	๓,๓๗๕,๐๐๐	-	๔,๔๗๔	๑๑,๖๔๐	๑๙,๐๐๐
	อุทัยธานี	๑,๑๗๙,๓๖๐	-	๓๕๐	๑,๔๐๐	๓,๒๐๐
	สมุทรปราการ	๓,๒๔๑,๐๘๐	-	-	-	-
	สระบุรี	๑,๙๒๒,๔๐๐	-	๓,๕๕๙	-	๓,๐๐๐
	พระนครศรีอยุธยา	๓๗๕,๘๔๐	-	-	-	๒๕
ภาค ๓	อุดรธานี	๑,๒๐๗,๔๔๐	-	๓,๘๘๓	๑๒,๑๒๖	-
ภาค ๔	กาฬสินธุ์	๑๓๒,๐๐๐	-	๑,๒๐๔	๖,๐๒๐	-
	ขอนแก่น	๒,๔๔๑,๖๘๐	-	๒,๗๕๔	๑๑,๔๔๒	-
	มหาสารคาม	๗๕๒,๔๐๐	-	๙๓๙	๓,๙๘๘	-
ภาค ๕	นครราชสีมา	๖๙๔,๐๐๐	-	๒,๓๕๖	๙,๒๒๔	-
ภาค ๖	สระแก้ว	๑,๒๘๔,๘๐๐	-	๑๒,๐๐๐	๔๘,๐๐๐	-
	ปราจีนบุรี	๑,๓๒๔,๖๐๐	-	๑,๐๐๙	๓,๑๓๙	๑๐,๗๘๗
ภาค ๗	สุพรรณบุรี	๒,๓๑๘,๒๒๐	-	๑,๘๐๐	๖,๐๒๐	๒๐,๗๐๐
	ประจวบคีรีขันธ์	๑๙,๔๔๐	-	๑๐๐	๓๐๐	-
ภาค ๙	สุโขทัย	๑๕๓,๐๐๐	-	-	-	๑,๒๐๐
	อุดรดิตถ์	-	๖๗๑,๕๘๕	๓,๗๔๗	๑๔,๘๘๐	-
	พิษณุโลก	๔๒,๐๐๐	๑๖๒,๐๐๐	-	-	๑,๐๐๐
		๒๐,๕๕๙,๒๖๐	๙๙๒,๖๑๗	๔๑,๗๖๒	๑๓๗,๒๓๙	๕๘,๙๑๒

จึงเรียนมาเพื่อโปรดทราบ

นายวรศาสน์ อภัยพงษ์
อธิบดีกรมทรัพยากรน้ำ