

# สรุปสถานการณ์น้ำของประเทศ วันที่ ๑๗ สิงหาคม ๒๕๖๐

๑. ฝน การคาดการณ์ปริมาณฝน (มิลลิเมตร) เดือน สิงหาคม กันยายน และตุลาคม ๒๕๖๐ เปรียบเทียบกับค่าปกติ [ค่าปกติ = ค่าเฉลี่ยฝนในคาบ ๓๐ ปี (๒๕๒๔ - ๒๕๕๓)] มีรายละเอียดตามตาราง/

ภาค/เดือน (ปริมาณฝนคาดการณ์)	สิงหาคม		กันยายน		ตุลาคม	
	ค่าประมาณ (มม.)	ความหมาย	ค่าประมาณ (มม.)	ความหมาย	ค่าประมาณ (มม.)	ความหมาย
เหนือ	๒๐๐ - ๒๗๐ มม.	สูงกว่าค่าปกติ	๒๓๐ - ๓๐๐ มม.	สูงกว่าค่าปกติ	๙๕ - ๑๔๐ มม.	ต่ำกว่าค่าปกติ
ตะวันออกเฉียงเหนือ	๒๓๐ - ๓๐๐ มม.	ใกล้เคียงค่าปกติ	๒๕๐ - ๓๓๐ มม.	สูงกว่าค่าปกติ	๗๐ - ๑๒๐ มม.	ต่ำกว่าค่าปกติ
กลาง	๑๕๐ - ๒๐๐ มม.	ต่ำกว่าค่าปกติ	๒๕๐ - ๓๒๐ มม.	สูงกว่าค่าปกติ	๑๕๐ - ๒๒๐ มม.	ใกล้เคียงค่าปกติ
ตะวันออกเฉียงเหนือ	๒๕๐ - ๓๒๐ มม.	ต่ำกว่าค่าปกติ	๓๐๐ - ๔๐๐ มม.	สูงกว่าค่าปกติ	๑๕๐ - ๒๒๐ มม.	ใกล้เคียงค่าปกติ
ภาคใต้ฝั่งตะวันออก	๙๐ - ๑๕๐ มม.	ต่ำกว่าค่าปกติ	๑๐๐ - ๑๕๐ มม.	ต่ำกว่าค่าปกติ	๒๐๐ - ๒๗๐ มม.	ต่ำกว่าค่าปกติ
ภาคใต้ฝั่งตะวันตก	๓๒๐ - ๔๕๐ มม.	ต่ำกว่าค่าปกติ	๓๓๐ - ๔๕๐ มม.	ต่ำกว่าค่าปกติ	๓๐๐ - ๓๕๐ มม.	ต่ำกว่าค่าปกติ
กรุงเทพฯ และปริมณฑล	๑๕๐ - ๒๒๐ มม.	ต่ำกว่าค่าปกติ	๒๗๐ - ๓๓๐ มม.	ใกล้เคียงค่าปกติ	๒๐๐ - ๒๗๐ มม.	ใกล้เคียงค่าปกติ

ที่มาข้อมูล : กรมอุตุนิยมวิทยา พยากรณ์อากาศ ๓ เดือน ([http://www.tmd.go.th/month\\_forecast.php](http://www.tmd.go.th/month_forecast.php))

ปริมาณฝน ณ วันที่ ๑๕ สิงหาคม ๒๕๖๐	หน่วย	เหนือ	กลาง	ตอ.เฉียงเหนือ	ตะวันออก	ตะวันตก	ใต้	ทั้งประเทศ
ฝนสูงสุด ๒๔ ชม. สถานีอุตุนิยมวิทยา	มม.	๖๖.๑ ทุ่งช้าง น่าน	๔๖.๓ สมุทรปราการ สกษ.	๖๓.๕ อุดรธานี	๕๘.๕ พหลุ่ สกษ. จันทบุรี	๑.๙ ทองผาภูมิ กาญจนบุรี	๑๓๒.๕ ระนอง	๑๓๒.๕ ระนอง
ฝนสะสมปี ๕๙	มม.	๗๒๕.๙ +๑๕๕.๔	๖๘๒.๖ +๑๐๘.๓	๘๖๔.๗ +๓๑๗.๑	๑๐๓๓.๑ +๓๐๓.๘	๕๖๔.๙ +๑๒๗.๙	๙๓๑.๕ +๗๑๕.๓	๘๓๑.๒ +๓๓๐.๗
ฝนสะสมปี ๖๐	มม.	๘๘๕.๓ +๑๘%	๗๙๐.๙ +๑๔%	๑๑๘๑.๘ +๒๖.๘%	๑๓๓๖.๙ +๒๓%	๖๙๒.๘ +๑๘%	๑๖๔๖.๘ +๔๓%	๑๑๖๔.๙ +๒๘%
ฝนสะสม ๓๐ ปี	มม.	๗๓๒.๓	๖๙๕.๐	๘๘๕.๐	๑๑๑๖.๑	๖๓๑.๖	๑๑๐๓.๙	๘๗๖.๕

ที่มาข้อมูล : กรมอุตุนิยมวิทยา สรุปลักษณะอากาศรายวัน (<http://www.tmd.go.th/climate/climate.php>)

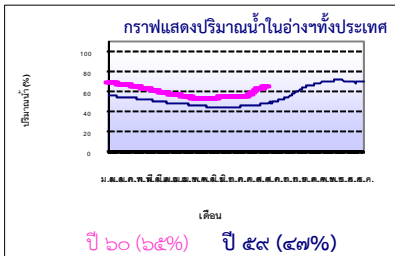
ปริมาณฝนสูงสุด ๒๔ ชม.เพิ่มเติม กรมอุตุนิยมวิทยาได้รายงานเพิ่มเติมโดยการบันทึกของเจ้าหน้าที่เป็นรายวัน ณ เวลา ๐๗.๐๐ น. ของวันนี้ : - ไม่มี -

## ๒. น้ำในอ่างเก็บน้ำขนาดใหญ่



ปริมาณน้ำในอ่าง	หน่วย	เหนือ	กลาง	ตอ.เฉียงเหนือ	ตะวันออก	ตะวันตก	ใต้	ทั้งประเทศ
น้ำในอ่างปี ๕๙	ล้าน(ลบ.ม) %	๙,๔๒๖ ๓๘%	๓๖๘ ๒๗%	๒,๗๖๓ ๓๓%	๔๕๕ ๓๐%	๑๕,๖๑๐ ๕๙%	๔,๙๘๐ ๖๑%	๓๓,๖๕๕ ๔๗%
น้ำในอ่างปี ๖๐ ๑๖ ส.ค. ๖๐	ล้าน(ลบ.ม) %	๑๓,๖๔๕ +๑๗% ๕๕%	๔๙๓ +๙% ๓๖%	๕,๙๖๙ +๓๘% ๗๑%	๘๓๐ +๒๕% ๕๕%	๑๙,๐๘๔ +๒๓% ๗๒%	๕,๗๓๔ +๙% ๗๐%	๔๕,๘๖๕ +๑๘% ๖๕%
น้ำในอ่างปี ๕๙ ๑๖ ส.ค. ๕๙	ล้าน(ลบ.ม) %	๑๖,๐๔๖ -๑๓% ๖๘%	๓๔๘ +๑๐% ๒๖%	๓,๖๐๓ +๒๔% ๔๗%	๖๘๘ -๙% ๖๔%	๒๓,๓๒๕ -๑๖% ๘๘%	๖,๗๖๕ -๑๓% ๘๓%	๕๐,๗๗๔ -๙% ๗๔%

ที่มาข้อมูล : กรมชลประทาน ตารางสรุปข้อมูลอ่างขนาดใหญ่ทั่วประเทศ ([http://water.rid.go.th/flood/flood/res\\_table.htm](http://water.rid.go.th/flood/flood/res_table.htm))



หมายเหตุ ๑. อ่างที่มีปริมาณน้ำต่ำกว่า ๕๐% ของความจุมี ๘ อ่าง คือ ๑.แม่กว้ง (๒๐%) ๒.ป่าสักฯ (๒๖%) ๓.ลำตะคอง (๒๘%) ๔.กิวลม (๔๒%) ๕.คลองสิียด (๔๓%) ๖.แก่งกระจาน (๔๘%) ๗.ภูมิพล (๔๙%) และ ๘.นฤปดินทรจินดา (๔๙%)  
๒. อ่างที่มีปริมาณน้ำเก็บกักตั้งแต่ ๘๐% ของความจุ ได้แก่ มี ๔ อ่าง คือ ๑.แควน้อย (๘๐%) ๒.ลำปาว (๘๓%) ๓.น้ำพุง (๑๐๒%) และ ๔.น้ำอูน (๑๑๕%)

## ๓. สรุปสถานการณ์น้ำในแม่น้ำและลุ่มน้ำสำคัญ

กรมชลประทาน : (<http://www.rid.go.th/๒๐๐๙/>)

- สรุปสถานการณ์น้ำทั่วประเทศ (ศูนย์ปฏิบัติการน้ำอัจฉริยะ: สรุปสถานการณ์น้ำประจำวัน (๑๖ ส.ค.๖๐) : สถานีนน้ำท่าที่อยู่ในเกณฑ์น้ำน้อย ได้แก่ สถานี P.๑ จ.เชียงใหม่, สถานี P.๗A จ.กำแพงเพชร, สถานี P.๑๗ จ.นครสวรรค์, สถานี W.๔A จ.ตาก, สถานี Y.๑ C จ.แพร่, สถานี Kgt.๑๐ จ.สระแก้ว และสถานี X.๑๕๘ จ.ชุมพร **สถานีน้ำท่าที่อยู่ในเกณฑ์ปกติ** ได้แก่ สถานี Y.๑๖ จ.พิษณุโลก, สถานี N.๑ จ.น่าน, สถานี N.๕A จ.พิษณุโลก, สถานี Kgt.๓๖.ปราจีนบุรี และสถานี X.๑๑๙A จ.นราธิวาส **สถานีน้ำท่าที่อยู่ในเกณฑ์น้ำท่วม** ได้แก่ สถานี M.๗ จ.อุบลราชธานี **สถานีน้ำท่าที่อยู่ในเกณฑ์น้ำมาก** ได้แก่, สถานี N.๖๗ จ.นครสวรรค์, สถานี M.๖A จ.บุรีรัมย์, สถานี M.๙ จ.ศรีสะเกษ, และสถานี X.๓๗A จ.สุราษฎร์ธานี **แนวโน้มระดับน้ำ** : แม่น้ำปิง แม่น้ำวัง แม่น้ำยม แม่น้ำน่าน แม่น้ำมูล แม่น้ำพระสัก แม่น้ำบางปะกง แม่น้ำท่าตะเภา แม่น้ำตาปี และแม่น้ำโก-ลก มีแนวโน้มระดับน้ำลดลง

กรมทรัพยากรน้ำ : (<http://www.dwr.go.th/home>)

สำนักวิจัย พัฒนา และอุทกวิทยา (<http://division.dwr.go.th/brdhr/>)

- ระบบปฏิบัติการเฝ้าระวัง และเตือนภัยล่วงหน้า น้ำหลาก - ดินถล่ม (Early Warning) ณ วันที่ ๑๖ ส.ค. ๖๐ ช่วงเวลา ๑๐.๓๐ -๑๔.๔๕ น. **สถานีเตือนภัยระดับเฝ้าระวัง** ได้แก่ **จ.เชียงราย** ที่ บ้านห้วยเอียง ต.หลายขาว อ.เวียงแก่น, บ้านร่องห้วย ต.ห้วยซ้อ อ.เชียงของ, บ้านนาเจริญ ต.แม่ป่า อ.พญาเม็งราย บ้านดอนที่ ต.ริมโขง อ.เชียงของ และบ้านคอยสะโงะ ต.ศรีดอนมูล อ.เชียงแสน **จ.เลย** ที่บ้านตาดซ้อ ต.เขาแก้ว อ.เชียงคาน **จ.ชัยภูมิ** ที่บ้านลาดเหนือ ต.ท.หลวงศิริ อ.หนองบัวแดง **จ.ระนอง** ที่บ้านเขาบางหงส์ ต.ปากน้ำ อ.เมืองระนอง.. **สถานีเตือนภัยระดับเตือนภัย** ได้แก่ **จ.เชียงราย** ที่บ้านสองพี่น้อง ต.ริมโขง อ.เชียงของ และบ้านแม่สาย (บ้านถ้ำผาจอม) ต.เวียงพางคำ อ.แม่สาย **จ.น่าน** ที่บ้านนาหนูน ต.ผาต้อ อ.ท่าวังมา **จ.ตราด** ที่บ้านสลักเพชรเหนือ ต.เกาะช้างใต้ อ.กิ่งเกาะช้าง **จ.สตูล** ที่บ้านโกตา ต.กำแพง อ.ละงู **สถานีเตือนภัยระดับอพยพ** ได้แก่ **จ.ตราด** ที่บ้านคลองพร้าว .ต.เกาะช้าง อ.เกาะช้าง

- สถานการณ์น้ำในแม่น้ำโขง (MRC: Mekong River Commission, <http://ffw.mrcmekong.org/central.htm>) ณ วันที่ ๑๖ ส.ค. ๖๐ ที่สถานีเชียงแสน เชียงคาน หนองคาย นครพนม มุกดาหาร และโขงเจียม วัดระดับน้ำได้ ๔.๙๗, ๑๐.๒๖, ๗.๗๗, ๘.๓๙, ๘.๑๗ และ ๑๐.๕๘เมตร ตามลำดับ เปรียบเทียบกับตลิ่ง มีค่าเท่ากับ -๗.๘๓, -๕.๗๔, -๔.๔๓,

-๓.๖๑, -๔.๓๓ และ -๓.๙๒ เมตร ตามลำดับ **แนวโน้มระดับน้ำท่า** สถานีเชียงแสน เชียงคาน และโขงเจียม มี**แนวโน้มระดับน้ำเพิ่มขึ้น** สถานีนครพนม และมุกดาหาร มี**แนวโน้มระดับน้ำลดลง** สถานีหนองคาย มี**แนวโน้มระดับน้ำทรงตัว**

**ศูนย์ป้องกันวิกฤติน้ำ** (<http://mekhala.dwr.go.th/> และ line:รายงานสถานการณ์น้ำ) : ระบบติดตามและเฝ้าระวังสถานการณ์น้ำ ประกอบด้วย

- โครงการสำรวจติดตั้งระบบตรวจวัดสถานภาพน้ำทางไกลอัตโนมัติ (ในกลุ่มน้ำ) ได้แก่

- สถานการณ์น้ำของสถานีโทรมาตรลุ่มน้ำเจ้าพระยา (ณ วันที่ ๑๖ ส.ค.๖๐) ลุ่มน้ำเจ้าพระยา ปัจจุบันสถานการณ์น้ำในลำน้ำ ยังคงมีน้ำท่วมในพื้นที่ จ.พระนครศรีอยุธยา

โดยระดับน้ำส่วนใหญ่**ลดลงจากเมื่อวานเล็กน้อย**

- สถานการณ์น้ำของสถานีโทรมาตรลุ่มน้ำยม-น่าน (ณ วันที่ ๑๑ ส.ค.๖๐) ลุ่มน้ำยม- ลุ่มน้ำน่าน ปัจจุบันสถานการณ์น้ำอยู่ในภาวะปกติ ระดับน้ำในลำน้ำยม ส่วนใหญ่มี**แนวโน้มทรงตัว** ระดับน้ำในลำน้ำน่าน ส่วนใหญ่มี**แนวโน้มลดลง**

- สถานการณ์น้ำของสถานีโทรมาตรลุ่มน้ำบางปะกง-ปราจีนบุรี (ณ วันที่ ๑๖ ส.ค.๖๐) ลุ่มน้ำบางปะกง-ลุ่มน้ำปราจีนบุรี ปัจจุบันสถานการณ์น้ำในลำน้ำโดยทั่วไปยังคงอยู่ในภาวะ**ปกติ** (ระดับน้ำต่ำกว่าระดับตลิ่งต่ำสุด) ระดับน้ำในลำน้ำบางปะกง-ลำน้ำปราจีนบุรี ส่วนใหญ่มี**แนวโน้มลดลง**

- สถานการณ์น้ำของสถานีโทรมาตรลุ่มน้ำโขง ชี มูล (ณ วันที่ ๑๕ ส.ค.๖๐) ลุ่มน้ำโขง ชี มูล ปัจจุบันสถานการณ์น้ำในลำน้ำ ส่วนใหญ่อยู่ในภาวะ**วิกฤติ** (ระดับน้ำเกือบถึงระดับตลิ่งต่ำสุด) แต่มี**สถานการณ์น้ำที่อยู่ในเกณฑ์เสี่ยง** ได้แก่ อ.สดี จ.บุรีรัมย์ และมี**สถานการณ์ระดับน้ำอยู่ในเกณฑ์วิกฤติ** ได้แก่ อ.เมือง จ.มหาสารคาม, อ.มหาชนะชัย จ.ยโสธร, อ.ทุ่งเขาหลวง จ.ร้อยเอ็ด, และอ.เมือง จ.อุบลราชธานี ระดับน้ำในลำน้ำ ส่วนใหญ่มี**แนวโน้มลดลง/ลดลงจากนั้นเพิ่มขึ้น**

- สถานการณ์น้ำของสถานีโทรมาตรลุ่มน้ำทะเลสาบสงขลา (ณ วันที่ ๑๖ ส.ค.๖๐) ลุ่มน้ำทะเลสาบสงขลา ปัจจุบันสถานการณ์น้ำในลำน้ำโดยทั่วไปยังคงอยู่ในภาวะ**ปกติ** (ระดับน้ำต่ำกว่าระดับตลิ่งต่ำสุด) ระดับน้ำในลำน้ำส่วนใหญ่มี**แนวโน้มเพิ่มขึ้นและลดลงในบางพื้นที่**

- โครงการพัฒนาระบบพยากรณ์และเตือนภัยทรัพยากรน้ำ ได้แก่

- สถานการณ์น้ำของสถานีโทรมาตรลุ่มน้ำปิง (ณ วันที่ ๑๖ ส.ค.๖๐) สถานการณ์ในลุ่มน้ำปิงทั่วไป อยู่ในภาวะ**ปกติ**

- สถานการณ์น้ำของสถานีโทรมาตรลุ่มน้ำวัง (ณ วันที่ ๑๖ ส.ค.๖๐) สถานการณ์ในลุ่มน้ำวังทั่วไป อยู่ในภาวะ**ปกติ**

- สถานการณ์น้ำของสถานีโทรมาตรลุ่มน้ำป่าสัก (ณ วันที่ ๑๖ ส.ค.๖๐) สถานการณ์ในลุ่มน้ำป่าสักทั่วไป อยู่ในภาวะ**ปกติ** แต่มี**สถานีเฝ้าระวังระดับน้ำ** จำนวน ๑ สถานี ได้แก่ สถานี ๑๒๐๑๒T แม่น้ำป่าสักที่บ้านหนองแหวน ต.วังมะข่อ อ.เมือง จ.เพชรบูรณ์

- สถานการณ์น้ำของสถานีโทรมาตรลุ่มน้ำสะแกกรัง (ณ วันที่ ๑๖ ส.ค.๖๐) สถานการณ์ในลุ่มน้ำสะแกกรัง อยู่ในภาวะ**ปกติ**

- โครงการจัดตั้งศูนย์ปฏิบัติการและข้อมูลเพื่อการบริหารจัดการทรัพยากรน้ำ ได้แก่

- สถานการณ์น้ำจากการเชื่อมโยงสัญญาณภาพจากกล้อง CCTV ณ วันที่ ๑๖ ส.ค.๖๐ : สถานการณ์น้ำทั่วไปอยู่ในเกณฑ์**ปกติ**

**๔. พายุหมุน (อุตุนิยมวิทยา)** มีพายุไต้ฝุ่นบ๋นยัน (BANYAN) บริเวณมหาสมุทรแปซิฟิก ซึ่งไม่มีผลกระทบต่อประเทศไทย

**๕. สถานการณ์น้ำ กรมป้องกันและบรรเทาสาธารณภัย : ๑) สถานการณ์น้ำท่วม (เนื่องจากอิทธิพลของลมมรสุม หย่อมความกดอากาศต่ำ และพายุ) (๑๖ ส.ค.)** ได้แก่

**จ.สกลนคร** ปัจจุบันยังคงมีน้ำท่วมบ้านเรือนประชาชนในพื้นที่ อ.เมืองฯ กุสุมาลย์ โคกศรีสุพรรณ จำนวน ๔๕ ครัวเรือน **จ.กาฬสินธุ์** ปัจจุบันยังคงมีน้ำท่วมบ้านเรือนประชาชนในพื้นที่ อ.เมืองฯ ยางตลาด ช้องชัย กมลาไสย ร่องคำ จำนวน ๑๔,๙๒๙ ครัวเรือน **จ.นครพนม** ปัจจุบันยังคงมีน้ำท่วมบ้านเรือนประชาชนในพื้นที่ อ.นาแก นาหว้า จำนวน ๕๗ ครัวเรือน

**จ.ร้อยเอ็ด** ปัจจุบันยังคงมีน้ำท่วมบ้านเรือนประชาชนในพื้นที่ อ.เสลภูมิ เชียงขวัญ จังหาร โพธิ์ชัย ทุ่งเขาหลวง จำนวน ๑,๔๖๐ ครัวเรือน **จ.ยโสธร** ปัจจุบันยังคงมีน้ำท่วมบ้านเรือนประชาชนพื้นที่ อ.เมืองฯ คำเขื่อนแก้ว มหาชนะชัย ค้อวัง จำนวน ๓๓๖ ครัวเรือน **จ.อุบลราชธานี** ปัจจุบันยังคงมีสถานการณ์น้ำท่วมในพื้นที่ ได้แก่ น้ำท่วมบ้านเรือนประชาชน ๒ อำเภอ (เมืองฯ วารินชำราบ) จำนวน ๖๔ ครัวเรือน และน้ำท่วมพื้นที่ทางการเกษตร ๖ อำเภอ (ม่วงสามสิบ เขื่องใน) **จ.พระนครศรีอยุธยา** ผลกระทบจากเขื่อนเจ้าพระยาระบายน้ำ

ในพื้นที่ อ.บางบาล เสนา.บางปะอิน ผักไห้ .พระนครศรีอยุธยา .บางไทร มีประชาชนได้รับผลกระทบ ๑๕,๘๑๔ครัวเรือน **๒) สถานการณ์น้ำไหลหลาก (เนื่องจากมีฝนตกหนัก)** ได้แก่ **จ.น่าน** ได้แก่ อ.สองแคว ต.ยอด, อ.บ่อเกลือ ต.ภูฟ้า **จ.ชลบุรี** พื้นที่ อ.ศรีราชา ต.เขาคันทรง ประชาชนได้รับผลกระทบ ๒๐ ครัวเรือน **จ.นครศรีธรรมราช** ได้แก่พื้นที่ อ.ทุ่งใหญ่ ต.ท่ายาง ต.ทุ่งสำ, อ.นาบอน ต.แก้วแสน ต.นาบอน ต.ทุ่งสง, อ.ทุ่งสง ต.เขาโร ต.นาไม้ไผ่ ต.ควนกรด ต.หนองหงส์ ต.ถ้ำใหญ่ ต.นาหลวงแสน ต.ที่วัง ประชาชนได้รับผลกระทบ ๑๔๐ ครัวเรือน

**จ.สตูล** ได้แก่ พื้นที่ อ.เมืองฯ ต.เกาะสาหร่าย ต.ฉลุง, อ.มะนัง ต.ป่าล้มพัฒนา ต.นิคมพัฒนา, อ.ควนกาหลง ต.ควนกาหลง ต.ทุ่งนุ้ย อ.ควนโดน ต.ควนโดน ต.ยาซื่อ ต.ควนสตอ ต.วังประจัน ประชาชนได้รับผลกระทบ ๒,๐๒๒ ครัวเรือน **จ.กระบี่** ได้แก่ พื้นที่ อ.เขาพนม ต.สินปุน ต.พุดเดียว ประชาชนได้รับผลกระทบ ๑๕ ครัวเรือน **จ.ตรัง** ได้แก่ พื้นที่ อ.ปะเหลียน ต.ลิพัง น้ำท่วมถนนสูงประมาณ ๒ ม. ระยะทาง ๑๐๐ ม. รถไม่สามารถสัญจรผ่านได้ **กรมชลประทาน : สถานการณ์น้ำท่วม (น้ำท่วมขังในพื้นที่ชลประทานที่จำเป็นต้องเร่งระบายน้ำออก) (๑๖ ส.ค.)** ได้แก่ **จ.ชัยภูมิ** มีน้ำท่วมพื้นที่ลุ่มต่ำริมแม่น้ำ บริเวณอ.บ้านหินจระจก อ.จัตุรัส ระดับน้ำมีแนวโน้มลดลง โครงการฯชัยภูมิ สนับสนุนเครื่องสูบน้ำ

**จ.มหาสารคาม** มีน้ำท่วมพื้นที่ลุ่มต่ำ บริเวณ อ.เมือง อ.โกสุมพิสัย ติดกับร้อยเอ็ด โครงการฯมหาสารคาม ติดตั้งเครื่องสูบน้ำ **จ.บึงกาฬ** มีน้ำท่วมพื้นที่การเกษตรลุ่มต่ำ อ.โซ่พิสัย อ.พรเจริญ ประมาณ ๒,๑๐๕ ไร่ ระดับน้ำในลำน้ำสงคราม มีแนวโน้มลดลง **จ.อุดรธานี** น้ำท่วมพื้นที่ลุ่มต่ำการเกษตรในเขต คบ.กุมภวาปีบริเวณอ.กุมภวาปี อ.ประจักษ์ศิลปาคม อ.กุฉินารวมประมาณ ๘,๔๐๐ ไร่ โครงการชลประทานอุดรธานีได้ติดตั้งเครื่องสูบน้ำ **จ.นครราชสีมา** ยังมีพื้นที่น้ำท่วมขัง อีก ๓ อำเภอ ได้แก่ อ.ประทาย อ.โนนแดง อ.เมืองยาง

โครงการชลประทานนครราชสีมาติดตั้งเครื่องสูบน้ำ **จ.อำนาจเจริญ** พื้นที่น้ำท่วมบริเวณ ต.หัวสะพาน อ.หัวสะพาน พังกันน้ำลำเขายบ้านดอนว่านขาด ในช่วงกม.ที่ ๒๑+๐๐๐ และในช่วง ในช่วงกม.ที่ ๑๘+๐๐๐ ทำให้น้ำไหลท่วม พื้นที่การเกษตรประมาณ ๙,๕๐๐ ไร่ ปัจจุบันระดับน้ำเริ่มลดลง พังกันอยู่ระหว่างการซ่อมแซม โครงการชลประทานอำนาจเจริญ

ได้สนับสนุนเครื่องสูบน้ำ **สถานการณ์วิกฤติน้ำ (ข่าวปัจจุบัน) จ.ตรัง** สำนักงานชลประทานที่ ๑๖ กรมชลประทาน รายงานสถานการณ์น้ำในพื้นที่ ว่าฝนที่ตกสะสม ๒ วัน ส่งผลทำให้เกิดน้ำท่วมขังบริเวณพื้นที่ลุ่มต่ำ ภายในหมู่บ้าน หมู่ที่ ๕ ต.ลิพัง น้ำท่วมขังถนนสายลำหิน ระดับน้ำสูงสุดจากระดับถนนประมาณ ๑ เมตร ความยาวประมาณ ๑๕๐ เมตร

ราษฎรรับความเดือดร้อนจากการสัญจรไปมาประมาณ ๘๐ ครัวเรือน นอกจากนี้ น้ำจากคลองปะเหลียนและคลองลำคลอง ได้เอ่อเข้าท่วมพื้นที่ต.ปะเหลียน อ.ปะเหลียน พื้นที่ราบลุ่ม

คลองบางส่วน ทำให้ประชาชน หมู่ที่ ๑, ๕, ๘, ๙ ได้รับความเดือดร้อน ทาง สำนักงานชลประทานที่ ๑๖ ระดมเครื่องจักร เครื่องมือ และเครื่องสูบน้ำ ช่วยเหลือ **จ.สตูล** ผอ.สำนักงาน

ชลประทานที่ ๑๖ กรมชลประทาน กล่าวว่า ตามที่ฝนตกหนัก ในช่วง๑-๒ วันนี้ ส่งผลทำให้เกิดน้ำท่วมขังบริเวณพื้นที่ลุ่มต่ำหลายพื้นที่ ประกอบด้วย หมู่ที่ ๓ บ้านควนกาหมิง หมู่ที่ ๔ บ้านน้ำร้อน และ หมู่ที่ ๕ บ้านโดนพานัน ต.ทุ่งนุ้ย อ.ควนกาหลง มีน้ำท่วมสูงประมาณ ๒๐-๓๐ ซม. และหมู่ที่ ๑ บ้านทุ่งมะปราง ต.วังประจัน อ.ควนโดน มีน้ำท่วมสูงประมาณ ๒๐-๓๐ ซม. ส่วนหมู่ที่ ๗ บ้านศิริวงศ์ ต.ทุ่งหว้า และหมู่ที่ ๑๐ บ้านธารปลิว ต.ทุ่งหว้า อ.ทุ่งหว้า มีน้ำท่วมสูงประมาณ ๒๐-๓๐ ซม. สำหรับเกาะหลีเป๊ะ หมู่ที่ ๗ ต.เกาะสาหร่าย อ.เมือง

สตูล เกิดน้ำท่วมขังในพื้นที่ลุ่มต่ำ ความสูงประมาณ ๓๐-๕๐ ซม. ขณะนี้ทาง อบต. เกาะสาหร่ายและกรมชลประทาน ได้ สนับสนุนเครื่องสูบน้ำ เพื่อเร่งระบายน้ำลงสู่ทะเล

**๖. คาดการณ์สภาพอากาศ ๗ วัน (กรมอุตุนิยมวิทยา)** ในช่วงวันที่ ๑๖-๑๙ ส.ค. ประเทศไทยมีฝนตกหนักและฝนตกหนักบางพื้นที่ สำหรับบริเวณทะเลอันดามันมีคลื่นสูง ๒-๓ เมตร ส่วนในช่วงวันที่ ๒๐ - ๒๒ ส.ค. ประเทศไทยจะมีฝนลดลง แต่บริเวณภาคเหนือตอนล่าง ภาคกลาง ภาคตะวันออก และภาคใต้ มีฝนตกหนักบางพื้นที่

**๗. พื้นที่ที่ควรเฝ้าระวังเตือนภัยวิกฤติน้ำ(น้ำท่วม ภัยแล้ง) NASA (๒๔ ชั่วโมง)** รายงานพื้นที่ที่อาจเกิดน้ำท่วม (๑๖ ส.ค.) ได้แก่ **ภาคเหนือ** คือ จ.เชียงราย เชียงใหม่ พะเยา น่าน แพร่ ลำปาง ลำพูน สุโขทัย อุตรดิตถ์ พิษณุโลก ตาก กำแพงเพชร และเพชรบูรณ์ **ภาคกลาง** คือ จ.นครสวรรค์ อุทัยธานี สุพรรณบุรี อ่างทอง พระนครศรีอยุธยา สุพรรณบุรี

กาญจนบุรี และราชบุรี **ภาคตะวันออกเฉียงเหนือ** คือ จ.เลย หนองบัวลำภู หนองคาย อุดรธานี สกลนคร บึงกาฬ นครพนม ขอนแก่น กาฬสินธุ์ มหาสารคาม ศรีสะเกษ และอุบลราชธานี **ภาคใต้** คือ จ.ตรัง และสตูล **กรมอุตุนิยมวิทยา** ได้มี พยากรณ์ลักษณะอากาศทั่วไป (๑๖ ส.ค.) โดยสรุปว่า ๒๔ ชม.ข้างหน้า ประเทศไทยจะมีฝนตกชุกหนาแน่น

และมีฝนตกหนักหลายพื้นที่ ของ**ภาคเหนือ** บริเวณจ.แม่ฮ่องสอน เชียงใหม่ เชียงราย ลำพูน ลำปาง พะเยา แพร่ น่าน เพชรบูรณ์ พิจิตร กำแพงเพชร และตาก **ภาคตะวันออกเฉียงเหนือ** บริเวณจ.เลย หนองบัวลำภู อุดรธานี ชัยภูมิ และนครราชสีมา **ภาคกลาง** บริเวณจ.ราชบุรี กาญจนบุรี อุทัยธานี นครสวรรค์ ชัยนาท สิงห์บุรี อ่างทอง และลพบุรี **ภาคตะวันออก** บริเวณ

จ.ชลบุรี ระยอง จันทบุรี และตราด **ภาคใต้** บริเวณจ.ระนอง พังงา และภูเก็ต ขอให้ประชาชนในบริเวณพื้นที่เสี่ยงภัยระวังอันตรายจากฝนตกหนัก ฝนที่ตกสะสม และน้ำท่วมฉับพลัน

น้ำป่าไหลหลากไว้ด้วย สำหรับกรุงเทพมหานครและปริมณฑล ยังคงมีฝนตกหนักได้บางพื้นที่ ส่วนคลื่นลมบริเวณทะเลอันดามัน มีกำลังแรงขึ้น โดยมีคลื่นสูง ๒-๓ เมตร

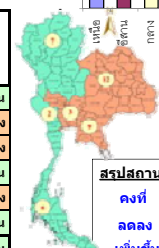
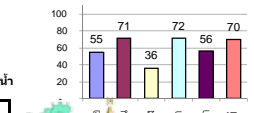
# รายงานสรุปสภาพน้ำในอ่างเก็บน้ำขนาดใหญ่และขนาดกลาง

รายงานสถานการณ์ ณ วันที่ 16 สิงหาคม 2560

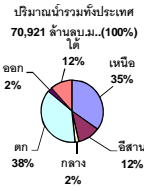
ปริมาณน้ำในอ่างที่ใช้การได้ในสัปดาห์นี้ + มากกว่า / - น้อยกว่า สัปดาห์ก่อน 166.64 ล้าน ลบ.ม.

สรุปสถานการณ์ปริมาณน้ำในอ่างเก็บน้ำที่ใช้ในกิจกรรมทั่วประเทศ น้อยกว่าปริมาณน้ำไหลเข้าอ่าง เมื่อเทียบกับสัปดาห์ที่ผ่านมา สถานการณ์อยู่ระหว่างเก็บกักน้ำ

% ปริมาณน้ำรวมแต่ละภาคปัจจุบัน



คงที่	5	อ่าง
ลดลง	16	อ่าง
เพิ่มขึ้น	17	อ่าง



เปรียบเทียบปริมาณน้ำรวม  
ทั่วประเทศ ปัจจุบัน  
กับ ปี 60 และ ปี 59

วันที่ 16 สิงหาคม 2560 เท่ากับ  
45,865 ล้าน ลบ.ม. หรือ เท่ากับ  
65%

วันที่ 16 สิงหาคม 2559 เท่ากับ  
33,655 ล้าน ลบ.ม. หรือ เท่ากับ  
47%

ภาค	สถานการณ์ปริมาณน้ำในอ่าง				ปริมาณน้ำ เปลี่ยนแปลง (ล้าน ม.³)	สถานะ
	ลดลง (แห่ง)	คงที่ (แห่ง)	เพิ่มขึ้น (แห่ง)	รวม (แห่ง)		
ภาคเหนือ	2	1	4	7	180.00	ปริมาณน้ำในอ่างเก็บน้ำเพิ่มขึ้น
ภาคตะวันออกเฉียงเหนือ	7	2	3	12	-206.00	ปริมาณน้ำในอ่างเก็บน้ำลดลง
ภาคกลาง	3	-	-	3	-42.00	ปริมาณน้ำในอ่างเก็บน้ำลดลง
ภาคตะวันออก	-	-	2	2	171.00	ปริมาณน้ำในอ่างเก็บน้ำเพิ่มขึ้น
ภาคตะวันออกเฉียงเหนือ	4	2	4	10	-5.36	ปริมาณน้ำในอ่างเก็บน้ำลดลง
ภาคใต้	-	-	4	4	69.00	ปริมาณน้ำในอ่างเก็บน้ำเพิ่มขึ้น
<b>รวมทั้งประเทศ</b>	<b>16</b>	<b>5</b>	<b>17</b>	<b>38</b>	<b>166.64</b>	<b>ปริมาณน้ำในอ่างเก็บน้ำเพิ่มขึ้น</b>

ภาค อ่างเก็บน้ำ เชื้อน	ความจุ ที่ รอก. (ล้าน ม.³)	ปริมาณน้ำ ที่ใช้งาน ไม่ได้ (ล้าน ม.³)	ใช้การ ได้จริง (ล้าน ม.³)	ปริมาณน้ำรวม วันที่ 16 สิงหาคม 2559		ปัจจุบัน วันที่ 16 สิงหาคม 2560				สัปดาห์ก่อน วันที่ 10 สิงหาคม 2560				ปริมาณน้ำ + เพิ่มขึ้น - ลดลง (ล้าน ม.³)	สถานการณ์ ในอ่าง			
				%	%	ปริมาณน้ำรวม		ปริมาณน้ำใช้การได้จริง		ปริมาณน้ำรวม		ปริมาณน้ำใช้การได้จริง						
						ปริมาณน้ำ (ล้าน ม.³)	%	ปริมาณน้ำ (ล้าน ม.³)	%	ปริมาณน้ำ (ล้าน ม.³)	%	ปริมาณน้ำ (ล้าน ม.³)	%					
<b>ภาคเหนือ (7)</b>																		
1	ภูมิพล (2)	ดาก	13,462	3,800	9,662	4,485	33%	6,651	49%	2,851	21%	6,592	49%	2,792	21%	59.00	เพิ่มขึ้น	
2	สิริกิติ์ (2)	อุดรดิตถ์	9,510	2,850	6,660	4,361	46%	5,880	62%	3,030	32%	5,746	60%	2,896	30%	134.00	เพิ่มขึ้น	
3	แม่جد	เชียงใหม่	265	12	253	66	25%	135	51%	123	46%	131	49%	119	45%	4.00	เพิ่มขึ้น	
4	แม่วง	เชียงใหม่	263	14	249	43	16%	53	20%	39	15%	54	21%	40	15%	-1.00	ลดลง	
5	กัลม	ลำปาง	106	3	103	35	33%	44	42%	41	39%	44	42%	41	39%	-	คงที่	
6	กัลม	ลำปาง	170	6	164	55	32%	129	76%	123	72%	127	75%	121	71%	2.00	เพิ่มขึ้น	
7	แควน้อย	พิษณุโลก	939	43	896	381	41%	753	80%	710	76%	771	82%	728	78%	-18.00	ลดลง	
	<b>รวมภาคเหนือ</b>		<b>34,85%</b>	<b>6,728</b>	<b>17,987</b>	<b>9,426</b>	<b>38%</b>	<b>13,645</b>	<b>55%</b>	<b>6,917</b>	<b>28%</b>	<b>13,465</b>	<b>54%</b>	<b>6,737</b>	<b>27%</b>	<b>180.00</b>	<b>เพิ่มขึ้น</b>	
<b>ภาคตะวันออกเฉียงเหนือ (12)</b>																		
8	ห้วยหลวง	อุดรธานี	136	7	129	38	28%	79	58%	72	53%	95	70%	88	65%	-16.00	ลดลง	
9	น้ำจูน	สกลนคร	520	45	475	184	35%	597	115%	552	106%	633	122%	588	113%	-36.00	ลดลง	
10	น้ำพอง (2)	สกลนคร	165	8	157	45	27%	169	102%	161	98%	171	104%	163	99%	-2.00	ลดลง	
11	จำปาศักดิ์ (2)	ชัยภูมิ	164	37	127	43	26%	94	57%	57	35%	94	57%	57	35%	-	คงที่	
12	อุบลรัตน์ (2)	ขอนแก่น	2,431	581	1,850	665	27%	1,577	65%	996	41%	1,607	66%	1,026	42%	-30.00	ลดลง	
13	ลำปาว	กาฬสินธุ์	1,980	100	1,880	579	29%	1,641	83%	1,541	78%	1,745	88%	1,645	83%	-104.00	ลดลง	
14	ลำคอง	นครราชสีมา	314	22	292	60	19%	89	28%	67	21%	89	28%	67	21%	-	คงที่	
15	ลำพระเพลิง	นครราชสีมา	155	1	154	17	11%	83	54%	82	53%	81	52%	80	52%	2.00	เพิ่มขึ้น	
16	มูลบน	นครราชสีมา	141	7	134	30	21%	77	55%	70	50%	76	54%	69	49%	1.00	เพิ่มขึ้น	
17	ลำแจะ	นครราชสีมา	275	7	268	47	17%	159	58%	152	55%	157	57%	150	55%	2.00	เพิ่มขึ้น	
18	ลำนางรอง	บุรีรัมย์	121	3	118	58	48%	71	59%	68	56%	74	61%	71	59%	-3.00	ลดลง	
19	สิรินธร (2)	อุบลราชธานี	1,966	831	1,135	997	51%	1,333	68%	502	26%	1,353	69%	522	27%	-20.00	ลดลง	
	<b>รวมภาคตะวันออกเฉียงเหนือ</b>		<b>11.80%</b>	<b>1,649</b>	<b>6,720</b>	<b>2,763</b>	<b>33%</b>	<b>5,969</b>	<b>71%</b>	<b>4,320</b>	<b>52%</b>	<b>6,176</b>	<b>74%</b>	<b>4,526</b>	<b>54%</b>	<b>-206.00</b>	<b>ลดลง</b>	
<b>ภาคกลาง (3)</b>																		
20	ป่าสักชลสิทธิ์	ลพบุรี	960	3	957	282	29%	250	26%	247	26%	285	30%	282	29%	-35.00	ลดลง	
21	ห้วยเสลา	อุทัยธานี	160	17	143	45	28%	95	59%	78	49%	101	63%	84	53%	-6.00	ลดลง	
22	กระเสียว	สุพรรณบุรี	240	40	200	41	17%	148	62%	108	45%	149	62%	109	45%	-1.00	ลดลง	
	<b>รวมภาคกลาง</b>		<b>1.92%</b>	<b>60</b>	<b>1,300</b>	<b>368</b>	<b>27%</b>	<b>493</b>	<b>36%</b>	<b>433</b>	<b>32%</b>	<b>535</b>	<b>39%</b>	<b>475</b>	<b>35%</b>	<b>-42.00</b>	<b>ลดลง</b>	
<b>ภาคตะวันออก (2)</b>																		
23	ศรีนครินทร์ (2)	กาญจนบุรี	17,745	10,265	7,480	11,522	65%	13,328	75%	3,063	17%	13,265	75%	3,000	17%	63.00	เพิ่มขึ้น	
24	วชิราลงกรณ (2)	กาญจนบุรี	8,860	3,012	5,848	4,088	46%	5,756	65%	2,744	31%	5,648	64%	2,636	30%	108.00	เพิ่มขึ้น	
	<b>รวมภาคตะวันออก</b>		<b>37.51%</b>	<b>13,277</b>	<b>13,328</b>	<b>15,610</b>	<b>59%</b>	<b>19,084</b>	<b>72%</b>	<b>5,807</b>	<b>22%</b>	<b>18,913</b>	<b>71%</b>	<b>5,636</b>	<b>21%</b>	<b>171.00</b>	<b>เพิ่มขึ้น</b>	
<b>ภาคตะวันตก (6+4)</b>																		
25	ขุนด่านฯ	นครนายก	224	5.00	219	108	48%	114	51%	109	49%	115	51%	110	49%	-1.00	ลดลง	
26	คลองสิียด	ฉะเชิงเทรา	420	30.00	390	94	22%	182	43%	152	36%	182	43%	152	36%	-	คงที่	
27	บางพระ (3)	ชลบุรี	117	12.00	105	26	22%	88	75%	76	65%	88	75%	76	65%	-	คงที่	
28	หนองปลาไหล (3)	ระยอง	164	13.75	150	54	33%	121	74%	107	65%	119	73%	105	64%	2.00	เพิ่มขึ้น	
29	ประแสร์ (3)	ระยอง	295	20.00	275	145	49%	179	61%	159	54%	169	57%	149	51%	10.00	เพิ่มขึ้น	
30	มาบประชัน (3)	ระยอง	17	0.72	16	5	31%	9	55%	8	50%	9	55%	8.41	51%	-0.04	ลดลง	
31	หนองค้อ (3)	ระยอง	21	1.00	20	3	16%	17	81%	16	76%	17	79%	15.98	75%	0.28	เพิ่มขึ้น	
32	ดอกกรวย (3)	ระยอง	79	3.00	76	18	22%	55	69%	52	65%	56	71%	53.44	67%	-1.51	ลดลง	
33	คลองใหญ่ (3)	ระยอง	45	3.00	42	26	58%	30	66%	27	60%	29	64%	26.19	58%	0.91	เพิ่มขึ้น	
34	นฤมิตรประจักษ์	ปราจีนบุรี	295	19.00	276	28	9%	146	49%	127	43%	162	55%	143.00	48%	-16.00	ลดลง	
	<b>รวมภาคตะวันตก</b>		<b>2.37%</b>	<b>1,678</b>	<b>1,570</b>	<b>508</b>	<b>30%</b>	<b>941</b>	<b>56%</b>	<b>834</b>	<b>50%</b>	<b>947</b>	<b>56%</b>	<b>839</b>	<b>50%</b>	<b>-5.36</b>	<b>ลดลง</b>	
<b>ภาคใต้ (4)</b>																		
35	แก่งกระจาน	เพชรบุรี	710	65	645	197	28%	338	48%	273	38%	336	47%	271	38%	2.00	เพิ่มขึ้น	
36	ปราณบุรี	ประจวบคีรีขันธ์	391	18	373	49	13%	205	52%	187	48%	201	51%	183	47%	4.00	เพิ่มขึ้น	
37	รัชชประภา (2)	สุราษฎร์ธานี	5,639	1,352	4,287	4,269	76%	4,301	76%	2,949	52%	4,289	76%	2,937	52%	12.00	เพิ่มขึ้น	
38	บางช้าง (2)	ยะลา	1,454	276	1,178	465	32%	890	61%	614	42%	839	58%	563	39%	51.00	เพิ่มขึ้น	
	<b>รวมภาคใต้</b>		<b>11.55%</b>	<b>1,711</b>	<b>6,483</b>	<b>4,980</b>	<b>61%</b>	<b>5,734</b>	<b>70%</b>	<b>4,023</b>	<b>49%</b>	<b>5,665</b>	<b>69%</b>	<b>3,954</b>	<b>48%</b>	<b>69.00</b>	<b>เพิ่มขึ้น</b>	
	<b>รวมทั้งประเทศ</b>		<b>100%(38)</b>	<b>70,921</b>	<b>23,532</b>	<b>47,388</b>	<b>33,655</b>	<b>47%</b>	<b>45,865</b>	<b>65%</b>	<b>22,334</b>	<b>31%</b>	<b>45,700</b>	<b>64%</b>	<b>22,167</b>	<b>31%</b>	<b>166.64</b>	<b>เพิ่มขึ้น</b>

ที่มาข้อมูล : ตารางสรุปสภาพน้ำในอ่างเก็บน้ำขนาดใหญ่ทั่วประเทศ และตารางสรุปสภาพน้ำในอ่างเก็บน้ำภาคตะวันออกเฉียงเหนือ กรมชลประทาน

**หมายเหตุ :**

- อ่างเก็บน้ำขนาดใหญ่ หมายถึง อ่างเก็บน้ำที่มีความจุตั้งแต่ 100 ล้าน ลบ.ม. ขึ้นไป
- เป็นอ่างเก็บน้ำอยู่ในความรับผิดชอบของการไฟฟ้าฝ่ายผลิตแห่งประเทศไทย (10) นอกนั้นอยู่ในความรับผิดชอบของกรมชลประทาน (28)
- เป็นอ่างเก็บน้ำขนาดกลางที่มีความสำคัญต่อการอุตสาหกรรมและการประมง ของลุ่มน้ำชายฝั่งทะเลตะวันออก
- ที่มา : กรมชลประทาน และการไฟฟ้าฝ่ายผลิตแห่งประเทศไทย
- จังหวัดที่มีอ่างเก็บน้ำขนาดใหญ่มีจำนวน 26 จังหวัด ไม่มี 50 จังหวัด

รท. หมายถึง ระดับเก็บกักของอ่าง



ศูนย์เผยแพร่



ศูนย์ป้องกันกักตุนน้ำ กรมทรัพยากรน้ำ

**ลำดับของเขื่อนตามความจุ**

1.ศรีนครินทร์ 2.ภูมิพล 3.สิริกิติ์ 4.วชิราลงกรณ 5.รัชชประภา

6.ลุมพินี 7.สิรินธร 8.บางช้าง 9.ลำปาว 10.ป่าสัก

**ลำดับของเขื่อนตามปริมาณน้ำใช้การได้**

1.ภูมิพล 2.ศรีนครินทร์ 3.สิริกิติ์ 4.วชิราลงกรณ 5.รัชชประภา

6.ลำปาว 7.ลุมพินี 8.บางช้าง 9.สิรินธร 10.ป่าสัก