



รายงานการเฝ้าระวังติดตามสถานการณ์น้ำ ๒๔ ชั่วโมง

ศูนย์ป้องกันวิกฤติน้ำ กรมทรัพยากรน้ำ กระทรวงทรัพยากรธรรมชาติและสิ่งแวดล้อม
โทรศัพท์ ๐ ๒๒๔๘ ๖๖๓๑ โทรสาร ๐ ๒๒๔๘ ๖๖๒๙ <http://www.dwr.go.th>

รายงานฉบับที่ ๑๓๙๔/๒๕๖๐

เวลา ๐๘.๐๐ น.

วันที่ ๖ ธันวาคม ๒๕๖๐

เรื่อง รายงานการเฝ้าระวังติดตามสถานการณ์น้ำ ๒๔ ชั่วโมง

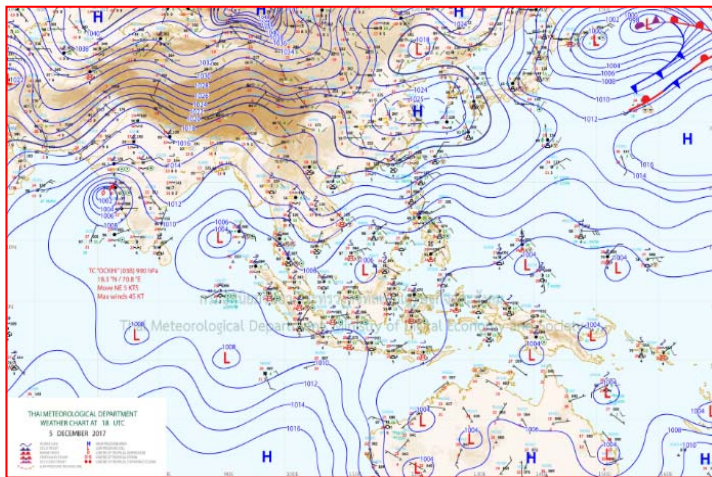
เรียนรมว.ทส. เลขาธิการ รมว.ทส.ปท.ทส. รอง ปท.ทส. อทน. รอง อทน. และหน่วยงานที่เกี่ยวข้อง

กรมทรัพยากรน้ำขอรายงานการเฝ้าระวังและติดตามสถานการณ์น้ำ ประจำวันที่ ๖ ธันวาคม ๒๕๖๐ ดังนี้

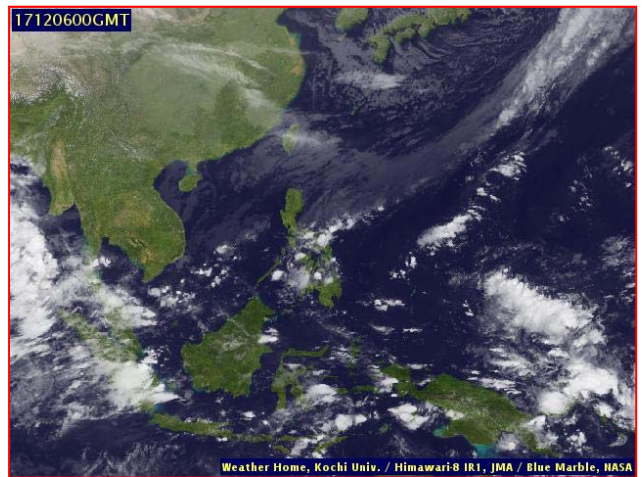
๑. สภาวะอากาศ เวลา ๐๘.๐๐น. (ที่มา: กรมอุตุนิยมวิทยา)

พยากรณ์อากาศ ๒๔ ชั่วโมงข้างหน้า ภาคใต้ยังมีฝนตกต่อเนื่องและมีฝนตกหนักบางพื้นที่ ประชาชนในพื้นที่เสี่ยงภัยยังคงต้องป้องกันและระวังอันตรายจากฝนตกสะสมที่อาจทำให้เกิดน้ำท่วมฉับพลัน น้ำป่าไหลหลาก และน้ำล้นตลิ่งไว้ด้วย สำหรับพื้นที่ที่มีน้ำท่วมอยู่แล้วยังคงเฝ้าระวังต่อไปอีก ส่วนอ่าวไทยและทะเลอันดามันคลื่นสูง ๒-๓ เมตร ขอให้ชาวเรือเดินเรือด้วยความระมัดระวังเรือเล็กควรงดออกจากฝั่ง และประชาชนที่อาศัยอยู่บริเวณชายฝั่งภาคใต้ฝั่งตะวันออกระวังอันตรายจากคลื่นที่ซัดเข้าหาฝั่งไว้ด้วย

สำหรับภาคเหนือมีอากาศเย็นถึงหนาว ส่วนภาคตะวันออกเฉียงเหนือและภาคกลาง มีอากาศเย็นอุณหภูมิจะลดลงอีก ๑-๒ องศาเซลเซียสกับมีลมแรง

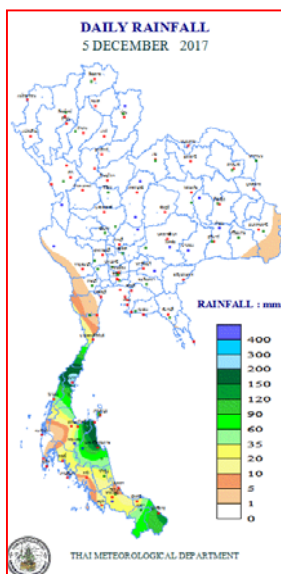


แผนที่อากาศ วันที่ ๖ ธ.ค. ๒๕๖๐ เวลา ๐๑.๐๐ น.



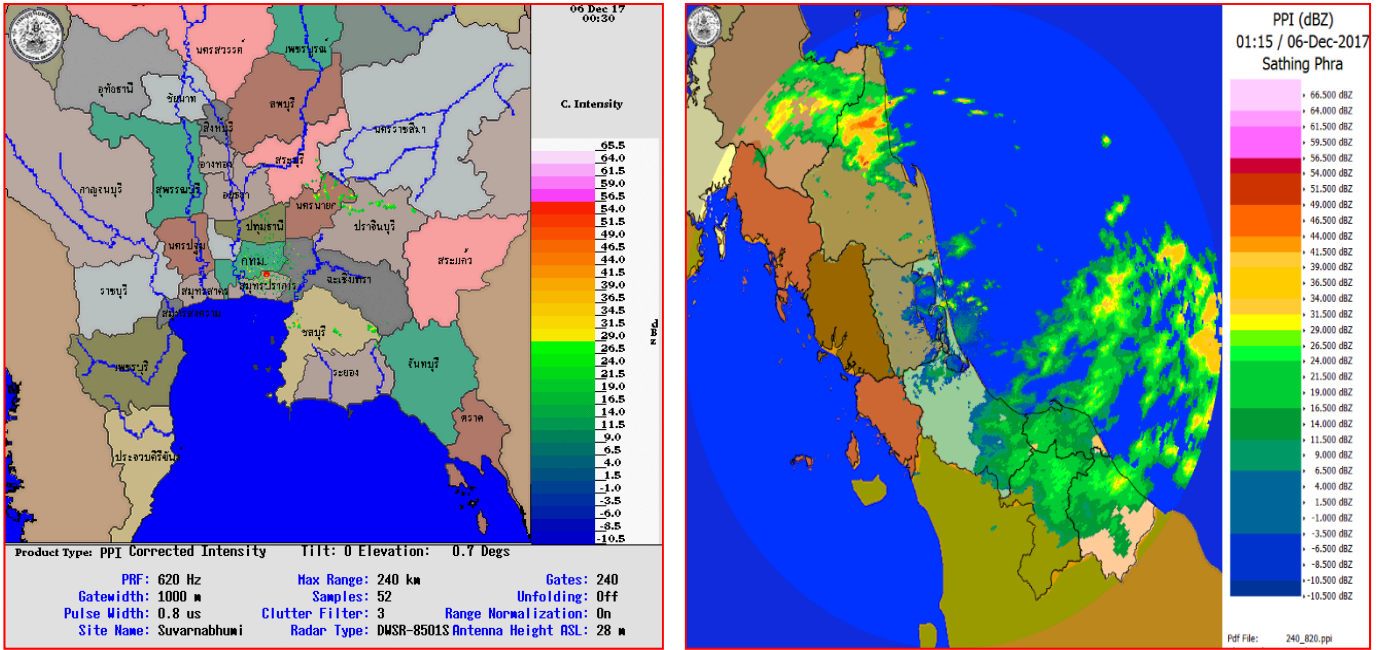
ภาพถ่ายจากดาวเทียม วันที่ ๖ ธ.ค. ๒๕๖๐ เวลา ๐๗.๐๐ น.

๒. ปริมาณฝนสะสม ณ เวลา ๐๗.๐๐น. (เมื่อวาน) - ๐๗.๐๐ น. (วันนี้) (ที่มา: กรมอุตุนิยมวิทยา)



จุดตรวจวัด	ปริมาณฝน (มม.)
จ.นครศรีธรรมราช	๖๐.๗
จ.สุราษฎร์ธานี สกษ.	๔๗.๓
จ.สุราษฎร์ธานี (เกาะสมุย)	๓๙.๖
จ.ชุมพร	๓๑.๖
จ.พัทลุง	๒๔.๖
จ.ระนอง	๑๘.๘
จ.สงขลา	๒.๙

๓.เรดาร์ตรวจอากาศ ณ วันที่ ๖ ธันวาคม ๒๕๖๐ (ที่มา: กรมอุตุนิยมวิทยา)



สถานีสุวรรณภูมิ เวลา ๐๗.๓๐ น.

สถานีสทิงพระ เวลา ๐๘.๑๕ น.

จากเรดาร์ตรวจอากาศจะพบว่ามีกุ่มเมฆฝนกระจายทั่วบริเวณพื้นที่ภาคกลาง ภาคตะวันออก และภาคใต้ ของประเทศไทย

๔.สถานการณ์น้ำในอ่างเก็บน้ำขนาดใหญ่ ณ วันที่ ๕ ธันวาคม ๒๕๖๐ (ที่มา: กรมชลประทาน)

สภาพน้ำในอ่างเก็บน้ำขนาดใหญ่ ปริมาณน้ำในอ่างฯ ๖๐,๑๘๔ ล้านลบ.ม.คิดเป็นร้อยละ ๘๕ (ปริมาณน้ำใช้การได้ ๓๖,๖๔๐ ล้านลบ.ม. คิดเป็นร้อยละ ๗๘) ปริมาณน้ำในอ่างฯ เทียบกับปี ๒๕๕๙ (๕๐,๖๗๘ ล้านลบ.ม. คิดเป็นร้อยละ ๗๒) มากกว่าปี ๒๕๕๙ จำนวน ๙,๕๐๖ ล้านลบ.ม. ปริมาณน้ำไหลลงอ่างฯ จำนวน ๖๘.๔๔ ล้านลบ.ม. ปริมาณน้ำระบายจำนวน ๖๓.๐๙ ล้านลบ.ม. สามารถรับน้ำได้อีก ๑๐,๗๔๖ ล้านลบ.ม.

อ่างเก็บน้ำ	ปริมาณน้ำในอ่าง		ปริมาณน้ำใช้การได้		ปริมาณน้ำไหลลงอ่าง		ปริมาณน้ำระบาย		ปริมาณน้ำรับได้อีก (ล้าน ม.³) (ความจุที่ รนส.- ปริมาณน้ำปัจจุบัน)
	ปริมาณ (ล้าน ม.³)	% น้ำเก็บกัก	ปริมาณ (ล้าน ม.³)	% น้ำใช้การ	วันนี้ (ล้าน ม.³)	เมื่อวาน (ล้าน ม.³)	วันนี้ (ล้าน ม.³)	เมื่อวาน (ล้าน ม.³)	
๑.ภูมิพล	๑๐,๙๘๙	๘๒	๗,๑๘๙	๗๔	๖.๘๗	๗.๒๙	๑๒.๐๐	๔.๐๐	๒,๔๗๓
๒.สิริกิติ์	๘,๕๐๔	๘๙	๕,๖๕๔	๘๕	๕.๐๒	๕.๖๘	๑๔.๐๐	๙.๗๖	๒,๑๓๖
๓.จุฬารัตน์	๑๖๒	๙๙	๑๒๕	๙๙	๐.๑๖	๐.๒๗	๐.๑๓	๐.๑๓	๔๕
๔.อุบลรัตน์	๒,๓๗๒	๙๘	๑,๗๙๑	๙๗	๐.๐๐	๐.๐๐	๘.๗๐	๘.๘๐	๕๙
๕.ลำปาง	๑,๗๘๔	๙๐	๑,๖๘๔	๙๐	๐.๐๐	๑.๘๙	๑.๙๓	๑.๘๙	๖๖๖
๖.สิรินธร	๑,๖๒๙	๘๓	๗๙๗	๗๐	๐.๐๐	๓.๓๙	๐.๐๐	๐.๐๐	๓๓๗
๗.ป่าสักชลสิทธิ์	๙๖๐	๑๐๐	๙๕๗	๑๐๐	๓.๕๐	๓.๕๐	๓.๕๐	๓.๕๐	-
๘.ศรีนครินทร์	๑๕,๖๐๔	๘๘	๕,๓๓๙	๗๑	๑๐.๗๖	๔.๒๘	๕.๐๐	๕.๐๒	๓,๒๔๖
๙.วชิราลงกรณ์	๖,๙๔๒	๗๘	๓,๙๓๐	๖๗	๔.๓๖	๔.๔๒	๖.๙๒	๖.๙๘	๔,๐๕๘
๑๐.ขุนด่านปราการชล	๒๑๖	๙๖	๒๑๑	๙๖	๐.๐๙	๐.๐๗	๐.๖๑	๐.๕๙	๑๐
๑๑.รัชชประภา	๔,๔๒๗	๗๙	๓,๐๗๕	๗๒	๙.๖๓	๓.๐๐	๓.๐๒	๒.๖๔	๒,๑๙๓
๑๒.บางลำ	๑,๑๕๘	๘๐	๘๘๒	๗๕	๒๑.๓๖	๒๔.๐๑	๐.๐๐	๐.๐๐	๕๑๖

๕. สถานการณ์น้ำในประเทศ ณ วันที่ ๓ - ๖ ธันวาคม ๒๕๖๐ (ที่มา: กรมชลประทาน)

สถานี	แม่น้ำ	อำเภอ	จังหวัด	ระดับตลิ่ง (ม.รทก.)	ระดับน้ำ (ม.รทก.)				แนวโน้ม	เปรียบเทียบระดับตลิ่ง
					อาทิตย์	จันทร์	อังคาร	พุธ		
					๓ ธ.ค.	๔ ธ.ค.	๕ ธ.ค.	๖ ธ.ค.		
P.๑	ปิง	เมือง	เชียงใหม่	๓.๗๐	๑.๔๐	๑.๕๕	๑.๓๖	๑.๕๓	เพิ่มขึ้น	-๒.๑๗
W.๑C	วัง	เมือง	ลำปาง	๕.๒๐	-๐.๔๑	-๐.๔๒	-๐.๓๙	-๐.๓๙	ทรงตัว	-๕.๕๙
Y.๑๖	ยม	บางระกำ	พิษณุโลก	๗.๒๘	๓.๗๑	๓.๗๕	๓.๓๕	๒.๗๑	ลดลง	-๔.๕๗
N.๗A	น่าน	เมือง	พิจิตร	๑๑.๑๘	๒.๑๙	๒.๒๐	๒.๑๙	๒.๑๖	ลดลง	-๙.๐๒
C.๑๓	เจ้าพระยา	สรรพยา	ชัยนาท	๑๖.๓๔	๗.๕๔	๗.๑๒	๖.๖๐	๖.๖๐	ทรงตัว	-๙.๗๔
M.๖A	มูล	สตึก	บุรีรัมย์	๖.๐๐	๑.๕๑	๑.๕๐	๑.๕๖	๑.๔๔	ลดลง	-๔.๕๖
M.๗	มูล	เมือง	อุบลราชธานี	๗.๐๐	๔.๑๕	๔.๑๓	๔.๑๐	๔.๐๘	ลดลง	-๒.๙๒
M.๑๙๑	ลำตะคอง	เมือง	นครราชสีมา	๓.๐๐	๑.๐๐	๐.๙๗	๑.๐๐	๐.๙๙	ลดลง	-๒.๐๑
M.๑๕๙	ลำชี	จอมพระ	สุรินทร์	๘.๒๐	๑.๘๕	๑.๘๐	๑.๘๕	๑.๘๕	ทรงตัว	-๖.๓๕
M.๙๕	ลำเสียวใหญ่	สุวรรณภูมิ	ร้อยเอ็ด	๓.๒๐	๒.๔๘	๒.๔๘	๒.๔๗	๒.๔๗	ทรงตัว	-๐.๗๓
X.๖๔	คลองท่าแซะ	ท่าแซะ	ชุมพร	๑๗.๑๓	๗.๖๕	๗.๖๕	๗.๖๕	๑๖.๔๑	เพิ่มขึ้น	-๐.๗๒
X.๑๔๙	คลองกลาย	นบพิตำ	นครศรีธรรมราช	๓๓.๙๖	๒๙.๕๓	๓๐.๐๔	๓๐.๓๖	๓๒.๒๐	ลดลง	-๑.๗๖
X.๒๗๔	แม่น้ำโก-ลก	แว้ง	นราธิวาส	๒๔.๑๘	๒๐.๕๔	๒๐.๑๓	๑๙.๙๖	๒๐.๑๓	เพิ่มขึ้น	-๔.๐๕
X.๓๗A	แม่น้ำตาปี	พระแสง	สุราษฎร์ธานี	๑๐.๗๖	๑๑.๐๑	๑๑.๓๑	๑๑.๓๐	๑๑.๑๖	ลดลง	๐.๔

*** ยังไม่ได้รับรายงาน

๖. สถานการณ์น้ำในพื้นที่ลุ่มน้ำโขง ณ วันที่ ๔ ธันวาคม ๒๕๖๐ (ที่มา: MRC: Mekong River Commission)

สถานี	ปริมาณฝน ๒๔ ชม. (มม)	ระดับอ้างอิง (ม.รทก.)	ระดับตลิ่ง (ม.)	ระดับน้ำ (ม.) ๔ ธ.ค.	เปรียบเทียบระดับตลิ่ง	ระดับน้ำคาดการณ์ (ม.)			แนวโน้ม
						๕ ธ.ค.	๖ ธ.ค.	๗ ธ.ค.	
อ.เชียงแสน จ.เชียงราย	๐.๐	๓๕๗.๑๑๐	๑๒.๘๐	๔.๐๐	-๘.๘	๕.๔๐	๕.๔๖	๕.๔๓	ทรงตัว
อ.เชียงคาน จ.เลย	๐.๐	๑๙๔.๑๑๘	๑๖.๐๐	๗.๗๘	-๘.๒๒	๘.๑๐	๘.๐๕	๗.๙๗	ลดลง
อ.เมือง จ.หนองคาย	๐.๐	๑๕๓.๖๔๘	๑๒.๒๐	๕.๐๘	-๗.๑๒	๔.๗๐	๔.๖๕	๔.๖๐	ลดลง
อ.เมือง จ.นครพนม	๐.๐	๑๓๐.๙๖๑	๑๒.๐๐	๔.๒๔	-๗.๗๖	๓.๘๕	๓.๘๐	๓.๗๕	ลดลง
อ.เมือง จ.มุกดาหาร	๐.๐	๑๒๔.๒๑๙	๑๒.๕๐	๔.๐๗	-๘.๔๓	๓.๖๐	๓.๕๕	๓.๔๕	ลดลง
อ.โขงเจียม จ.อุบลราชธานี	๐.๐	๘๙.๐๓๐	๑๔.๕๐	๔.๕๖	-๙.๙๔	๔.๓๕	๔.๓๐	๔.๒๕	ลดลง

๖. สถานการณ์เตือนภัย Early Warning ณ วันที่ ๖ ธันวาคม ๒๕๖๐ (ที่มา: สำนักวิจัย พัฒนาและอุทกวิทยา กรมทรัพยากรน้ำ)

[เวลา ๑๕.๐๐ น.(เมื่อวาน) - ๐๘.๐๐ น. (วันนี้)]

การแจ้งเตือน	สถานี	การแจ้งเตือน
เตือนสีแดง (อพยพ)	บ้านท่างาม ต.ท่าม่วง อ.เมืองนครศรีธรรมราช จ.นครศรีธรรมราช	ปริมาณฝนสะสม ๑๒ ชั่วโมง ๑๔๓.๕ มิลลิเมตร
	บ้านเสียบญวน ต.วังใหม่ อ.เมืองชุมพร จ.ชุมพร	ปริมาณฝนสะสม ๑๒ ชั่วโมง ๑๗๘.๐ มิลลิเมตร
	บ้านห้วยหินลับ ต.ทุ่งไผ่ อ.สิชล จ.นครศรีธรรมราช	ปริมาณฝนสะสม ๑๒ ชั่วโมง ๑๕๑.๐ มิลลิเมตร
	บ้านน้ำฉา ต.เทพราช อ.สิชล จ.นครศรีธรรมราช	ปริมาณฝนสะสม ๑๒ ชั่วโมง ๑๕๑.๐ มิลลิเมตร
	บ้านหนองจรเข้ ต.นาชะอัง อ.เมืองชุมพร จ.ชุมพร	ปริมาณฝนสะสม ๑๒ ชั่วโมง ๑๔๔.๐ มิลลิเมตร
	บ้านหน้าเหมือง ต.ควนทอง อ.ขนอม จ.นครศรีธรรมราช	ปริมาณฝนสะสม ๑๒ ชั่วโมง ๑๕๑.๐ มิลลิเมตร
	บ้านหน้าถ้ำ ต.นาแหร อ.นบพิตำ จ.นครศรีธรรมราช	ปริมาณฝนสะสม ๑๒ ชั่วโมง ๑๔๖.๐ มิลลิเมตร
	บ้านในทับ ต.พรหมโลก อ.พรหมคีรี จ.นครศรีธรรมราช	ปริมาณฝนสะสม ๑๒ ชั่วโมง ๑๔๗.๐ มิลลิเมตร
	บ้านทอนผักกูด ต.นบพิตำ อ.นบพิตำ จ.นครศรีธรรมราช	ปริมาณฝนสะสม ๑๒ ชั่วโมง ๑๔๔.๕ มิลลิเมตร
	บ้านดินดอน ต.ท่าดี อ.ลานสกา จ.นครศรีธรรมราช	ระดับน้ำ ๓.๕๘ เมตร ระดับวิกฤต ๓.๕๐ เมตร
บ้านนอก ตำบลงทราย อำเภอกงหรา จังหวัดพัทลุง	ปริมาณฝนสะสม ๑๒ ชั่วโมง ๑๔๙.๕ มิลลิเมตร	

	บ้านวังลู่ ต.ทอนหงส์ อ.พรหมคีรี จ.นครศรีธรรมราช บ้านโคกไทร ต.คลองเฉลิม อ.งขลา จ.พัทลุง บ้านหัวโคก ต.นบพิต อ.นบพิต จ.นครศรีธรรมราช บ้านคันเบ็ด ต.เขาแก้ว อ.ลานสกา จ.นครศรีธรรมราช บ้านดวงดี ต.สองพี่น้อง อ.ท่าชะ อ.ชุมพร บ้านสวนปราง ต.คลองสระ อ.กาญจนดิษฐ์ จ.สุราษฎร์ธานี บ้านสำนักเนียน ต.เขาน้อย อ.สิชล จ.นครศรีธรรมราช บ้านเนินสำลี ต.สะพลี อ.ปะทิว จ.ชุมพร	ปริมาณฝนสะสม ๑๒ ชั่วโมง ๑๔๔.๕ มิลลิเมตร ปริมาณฝนสะสม ๑๒ ชั่วโมง ๑๘๘.๐ มิลลิเมตร ปริมาณฝนสะสม ๑๒ ชั่วโมง ๑๔๔.๕ มิลลิเมตร ปริมาณฝนสะสม ๑๒ ชั่วโมง ๑๕๕.๐ มิลลิเมตร ปริมาณฝนสะสม ๑๒ ชั่วโมง ๑๕๑.๕ มิลลิเมตร ปริมาณฝนสะสม ๑๒ ชั่วโมง ๑๕๔.๕ มิลลิเมตร ปริมาณฝนสะสม ๑๒ ชั่วโมง ๑๖๘.๕ มิลลิเมตร ปริมาณฝนสะสม ๑๒ ชั่วโมง ๑๕๔.๐ มิลลิเมตร
เดือนสีเหลือง (เดือนภัย)	บ้านห้วยทรายทอง ต.ทุ่งไเส อ.สิชล จ.นครศรีธรรมราช บ้านห้วยครก ต.ตะพาน อ.ศรีบรรพต จ.พัทลุง บ้านห้วยครก ต.ตะพาน อ.ศรีบรรพต จ.พัทลุง บ้านนาวง ต.บ้านนา อ.ศรีนครินทร์ จ.พัทลุงบ้าน บ้านหน้าวัด ต.โนเตา อ.ห้วยยอด จ.ตรัง บ้านชะรัด ต.ชะรัด อ.งขลา จ.พัทลุง บ้านไล่จังกะ ต.คลองเฉลิม อ.งขลา จ.พัทลุง บ้านเนินสำลี ต.สะพลี อ.ปะทิว จ.ชุมพร บ้านท่าแพ ต.ช้างกลาง อ.ช้างกลาง จ.นครศรีธรรมราช บ้านโป่งบอน ต.หงษ์เจริญ อ.ท่าชะ อ.ชุมพร บ้านโ๊ะ ต.ทุ่งตำเสา อ.หาดใหญ่ จ.สงขลา บ้านนบ ต.กรุงชิง อ.นบพิต จ.นครศรีธรรมราช	ปริมาณฝนสะสม ๑๒ ชั่วโมง ๑๑๗.๐ มิลลิเมตร ปริมาณฝนสะสม ๑๒ ชั่วโมง ๑๑๒.๕ มิลลิเมตร ปริมาณฝนสะสม ๑๒ ชั่วโมง ๑๑๗.๐ มิลลิเมตร ปริมาณฝนสะสม ๑๒ ชั่วโมง ๑๑๘.๐ มิลลิเมตร ปริมาณฝนสะสม ๑๒ ชั่วโมง ๑๒๓.๐ มิลลิเมตร ปริมาณฝนสะสม ๑๒ ชั่วโมง ๑๒๖.๕ มิลลิเมตร ปริมาณฝนสะสม ๑๒ ชั่วโมง ๑๖๕.๕ มิลลิเมตร ปริมาณฝนสะสม ๑๒ ชั่วโมง ๑๒๓.๕ มิลลิเมตร ปริมาณฝนสะสม ๑๒ ชั่วโมง ๑๒๑.๐ มิลลิเมตร ปริมาณฝนสะสม ๑๒ ชั่วโมง ๑๒๒.๕ มิลลิเมตร ระดับน้ำ ๓.๐๙ เมตร ระดับวิกฤต ๔.๕๐ เมตร ปริมาณฝนสะสม ๑๒ ชั่วโมง ๑๑๙.๕ มิลลิเมตร
เดือนสีเขียว (เฝ้าระวัง)	บ้านห้วยใหญ่ ต.ช่องไม้แก้ว อ.ทุ่งตะโก จ.ชุมพร บ้านห้วยทรายทอง ต.ทุ่งไเส อ.สิชล จ.นครศรีธรรมราช บ้านน้ำชล ต.ทุ่งระยะ อ.สวี จ.ชุมพร บ้านหนองปลา ต.ท่าหิน อ.สวี จ.ชุมพร บ้านเขื่อนบน ต.เทพราช อ.สิชล จ.นครศรีธรรมราช บ้านขุนพิง ต.หินตก อ.ร่อนพิบูลย์ จ.นครศรีธรรมราช บ้านเขาเหล็ก ต.ทุ่งปริง อ.สิชล จ.นครศรีธรรมราช บ้านเหนือฟ้า ต.พิปูน อ.พิปูน จ.นครศรีธรรมราช บ้านนบ ต.กรุงชิง อ.นบพิต จ.นครศรีธรรมราช บ้านห้วยไม้แก่น ต.ร่อนพิบูลย์ อ.ร่อนพิบูลย์ จ.นครศรีธรรมราช	ปริมาณฝนสะสม ๑๒ ชั่วโมง ๑๐๘.๕ มิลลิเมตร ปริมาณฝนสะสม ๑๒ ชั่วโมง ๙๙.๐ มิลลิเมตร ปริมาณฝนสะสม ๑๒ ชั่วโมง ๑๐๐.๕ มิลลิเมตร ปริมาณฝนสะสม ๑๒ ชั่วโมง ๑๐๓.๕ มิลลิเมตร ปริมาณฝนสะสม ๑๒ ชั่วโมง ๑๐๐.๕ มิลลิเมตร ปริมาณฝนสะสม ๑๒ ชั่วโมง ๑๑๑.๐ มิลลิเมตร ปริมาณฝนสะสม ๑๒ ชั่วโมง ๙๙.๐ มิลลิเมตร ปริมาณฝนสะสม ๑๒ ชั่วโมง ๑๐๕.๐ มิลลิเมตร ปริมาณฝนสะสม ๑๒ ชั่วโมง ๑๐๐.๐ มิลลิเมตร ปริมาณฝนสะสม ๑๒ ชั่วโมง ๑๑๐.๐ มิลลิเมตร

๗.สถานการณ์ธรณีพิบัติ ณ วันที่ ๔ ธันวาคม ๒๕๖๐ (ที่มา : กรมทรัพยากรธรณี)

ไม่มีสถานการณ์ธรณีพิบัติ

๘. เหตุการณ์วิกฤตน้ำปัจจุบัน ณ วันที่ ๖ ธันวาคม ๒๕๖๐ [เวลา ๑๕.๐๐ น.(เมื่อวาน) - ๐๘.๐๐ น. (วันนี้)]

ศูนย์ข่าวภาคใต้ - สถานการณ์น้ำป่าไหลหลาก จ.นครศรีฯ ๕ ธ.ค.๖๐ พบมีสภาพไม่ต่างกับวันที่ ๕ ม.ค.๖๐ หรือช่วงต้นปี ที่เกิดน้ำท่วมหลายจังหวัดภาคใต้ แต่ปริมาณน้ำปลายปีมีมากกว่า อ.พิปูน ถนนสายหลักจมน้ำ บ้านเรือนประชาชนตกอยู่ใน วงล้อมของน้ำที่ทะลักมาจากคลอง ๕ สายต้นแม่น้ำตาปี เตือนประชาชนในพื้นที่เสี่ยงเฝ้าระวังสถานการณ์ต่อเนื่อง (ผู้จัดการ)

จ.นครศรีธรรมราช - สภาพน้ำป่าที่หลากลงมาจากน้ำตกพรหมโลก อ.พรหมคีรี จ.นครศรีธรรมราช กำลังหลากเข้าสู่เขต ชุมชนย่านสถานที่ท่องเที่ยววังปลาแยะ ต.พรหมโลก อ.พรหมคีรี โดยน้ำหลากครั้งนี้ชาวบ้านระบุว่ามากกว่าครั้งที่ผ่านมา และ กระแสน้ำมีความรุนแรง รวมทั้งระดับน้ำที่สูงอย่างน่ากลัว ขณะที่ทางอำเภอพรหมคีรีได้ให้รถกู้ภัยต่างๆ ออกแจ้งเตือน ประชาชนทั้งสองฝั่งที่น้ำกำลังหลาก เนื่องจากเกรงว่าจะเกิดอันตราย (ผู้จัดการ)

๙.สถานการณ์อุทกภัย ณ วันที่ ๖ ธันวาคม ๒๕๖๐ (ที่มา :กรมป้องกันและบรรเทาสาธารณภัย)

สถานการณ์อุทกภัยภาคใต้ จากอิทธิพลมรสุมตะวันออกเฉียงเหนือ ตั้งแต่วันที่ ๒๕- ๖ ธ.ค. ๖๐ ในพื้นที่ ๑๑ จังหวัด (ปัตตานี ยะลา สงขลา พัทลุง ตรัง สตูล ชุมพร นราธิวาส นครศรีธรรมราช สุราษฎร์ธานี กระบี่) ๑๑๔ อำเภอ ๗๓๗ ตำบล ๕,๒๔๘ หมู่บ้าน ประชาชนได้รับผลกระทบ ๔๖๙,๓๐๑ครัวเรือน ๑,๕๑๕,๙๘๖ คน เสียชีวิต ๑๕ ราย (จ.ปัตตานี ๕ ราย จ.สงขลา ๓ ราย จ.ยะลา ๒ ราย จ.ตรัง ๒ ราย จ.นครศรีธรรมราช ๒ ราย จ.พัทลุง ๑ ราย) ช่วยเหลือแล้ว ๑๑ ราย อยู่ระหว่างดำเนินการให้ความช่วยเหลือ ๔ ราย **ปัจจุบันคลี่คลายแล้ว ๒ จังหวัด (กระบี่ สตูล) ยังคงมีสถานการณ์ ๙ จังหวัด (ปัตตานี ยะลา สงขลา พัทลุง ตรัง ชุมพร นราธิวาส นครศรีธรรมราช สุราษฎร์ธานี) ๘๘ อำเภอ ๕๘๗ ตำบล ๔,๔๒๖ หมู่บ้าน ประชาชนได้รับผลกระทบ ๓๖๗,๔๖๗ ครัวเรือน ๑,๑๕๑,๑๕๒ คน อพยพ ๙๗๖ ครัวเรือน ๒,๓๐๗ คน (จ.สงขลา ๑๘๕ ครัวเรือน ๒๓๖ คน จ.ยะลา ๓๓ ครัวเรือน ๘๓ คน จ.นราธิวาส ๙๓ ครัวเรือน ๓๒๔ คน จ.พัทลุง ๓๑๓ คน ๗๘๒ คน จ.ปัตตานี ๕ ครัวเรือน ๑๕ คน จ.ตรัง ๓๔๗ ครัวเรือน ๘๖๗ คน)**

๑๐. การคาดหมายลักษณะอากาศ ๗ วันข้างหน้า (ระหว่างวันที่ ๕ - ๑๑ ธันวาคม ๒๕๖๐)

ในช่วงวันที่ ๕-๗ ธ.ค. ประเทศไทยตอนบนจะมีอากาศหนาวเย็นลง สำหรับภาคใต้อย่างคงมีฝนตกต่อเนื่องและมีฝนตกหนักบางพื้นที่ สำหรับคลื่นลมบริเวณอ่าวไทยมีคลื่นสูง ๒-๓ เมตร ส่วนในช่วงวันที่ ๘-๑๑ ธ.ค. ประเทศไทยตอนบนจะมีอากาศหนาวเย็นลง อุณหภูมิจะลดลง ๒-๔ องศาเซลเซียส กับมีลมแรง สำหรับภาคใต้อย่างคงมีคลื่นลมบริเวณอ่าวไทยมีคลื่นสูงประมาณ ๒ เมตร

ลักษณะสำคัญทางอุตุนิยมวิทยา ในช่วงวันที่ ๕-๗ ธ.ค.บริเวณความกดอากาศสูงจากประเทศจีนจะแผ่ลงมาปกคลุมประเทศไทยตอนบนและทะเลจีนใต้ ทำให้บริเวณดังกล่าวอุณหภูมิลดลง กับมีลมแรง สำหรับมรสุมตะวันออกเฉียงเหนือที่พัดปกคลุมอ่าวไทยและภาคใต้มีกำลังค่อนข้างแรง ทำให้ภาคใต้อย่างคงมีฝนตกต่อเนื่องและมีฝนตกหนักบางแห่ง ส่วนคลื่นลมบริเวณอ่าวไทยมีกำลังแรง สำหรับในช่วงวันที่ ๘-๑๑ ธ.ค.บริเวณความกดอากาศสูงจากประเทศจีนจะแผ่ลงมาปกคลุมประเทศไทยตอนบนและทะเลจีนใต้ ทำให้บริเวณดังกล่าวอุณหภูมิลดลง กับมีลมแรง สำหรับมรสุมตะวันออกเฉียงเหนือที่พัดปกคลุมอ่าวไทยและภาคใต้อีกมีกำลังค่อนข้างแรง ทำให้ภาคใต้อย่างคงมีคลื่นลมปานกลาง

๑๑.การช่วยเหลือเพื่อบรรเทาสถานการณ์อุทกภัย (กรมทรัพยากรน้ำ)

สรุปการสูบน้ำ และบริการน้ำดื่ม เพื่อช่วยเหลือสถานการณ์อุทกภัยตั้งแต่ ๑ พฤษภาคม - ๔ ธันวาคม พ.ศ. ๒๕๖๐

หน่วยงาน	จังหวัด	ปริมาณสูบน้ำ (ลบ.ม.)	ปริมาณแจกจ่าย น้ำ (ลิตร)	ประโยชน์ที่ได้รับ		
				อุปโภค-บริโภค		
				ครัวเรือน	ประชากร	พื้นที่
ภาค ๑	ลำปาง	-	๕๖,๖๙๕	-	-	-
	กำแพงเพชร	๑๗๐,๔๐๐	๓๙,๗๘๘	๗,๑๓๗	๑๗,๙๑๐	-
	เชียงใหม่	-	๔๗,๙๔๖	-	-	-
	แม่ฮ่องสอน	-	๓๗,๐๑๗	-	-	-
	เชียงใหม่	-	๓๐,๑๙๙	-	-	-
ภาค ๒	นครสวรรค์	๖,๙๘๕,๐๘๐	-	๕,๕๐๖	๑๙,๕๕๒	๒๒,๔๒๐
	อุทัยธานี	๑,๑๗๙,๓๖๐	-	๓๕๐	๑,๔๐๐	๓,๒๐๐
	สมุทรปราการ	๔,๔๔๒,๐๔๐	-	-	๒๓,๙๙๐	-
	สระบุรี	๒,๗๓๒,๔๐๐	-	๓,๕๕๙	๑๓,๘๙๐	๓,๐๐๐
	พระนครศรีอยุธยา	๖๑๒,๓๖๐	-	-	๑๐,๙๙๐	๒๕
	สิงห์บุรี	๒,๓๒๖,๓๒๐	-	๑,๐๐๐	๔,๓๒๐	๑๓๐
ภาค ๓	อุดรธานี	๑,๒๑๑,๓๗๒	-	๓,๘๘๓	๑๒,๑๒๖	-
ภาค ๔	กาฬสินธุ์	๑๓๒,๐๐๐	-	๑,๒๐๔	๖,๐๒๐	-
	ขอนแก่น	๑๐,๔๘๓,๐๔๐	-	๓,๑๒๕	๑๒,๙๔๒	-
	มหาสารคาม	๑,๙๕๑,๒๐๐	-	๑,๑๒๓	๔,๕๒๒	๗๐๗
ภาค ๕	นครราชสีมา	๖๙๔,๐๐๐	-	๒,๓๕๖	๙,๒๒๔	-
ภาค ๖	สระแก้ว	๑,๒๘๔,๘๐๐	-	๑๒,๐๐๐	๔๘,๐๐๐	-
	ปราจีนบุรี	๑,๓๒๔,๖๐๐	-	๑,๐๐๙	๓,๑๓๙	๑๐,๗๘๗
ภาค ๗	สุพรรณบุรี	๓,๗๔๓,๘๒๐	-	๑,๙๘๐	๖,๕๗๐	๒๐,๗๐๐
	ราชบุรี	๒,๕๕๑,๕๐๐	-	๒,๖๕๘	๙,๐๐๕	๔,๖๑๕
	เพชรบุรี	๗๐๐,๗๔๐	-	๕,๘๔๐	๒๔,๗๐๐	๒,๑๐๐
ภาค ๘	สงขลา	๑๘๗,๙๒๐	-	๒,๙๘๐	๘,๙๔๐	-
	พัทลุง	๔๘,๖๐๐	-	๑,๒๐๗	๓,๖๒๑	-
ภาค ๙	สุโขทัย	๑๕๓,๐๐๐	-	-	๓,๐๙๐	๑,๒๐๐
	อุตรดิตถ์	-	๖๗๑,๕๘๕	๓,๗๔๗	๑๔,๘๘๐	-
	พิษณุโลก	๗๖,๕๐๐	๔๘๐,๐๐๐	-	๙๙๐	๑,๘๐๐
		๔๒,๙๙๑,๐๕๒	๑,๓๖๓,๒๓๐	๖๐,๖๖๔	๒๕๔,๘๖๑	๗๐,๖๘๔

จึงเรียนมาเพื่อโปรดทราบ

นายวรศาสน์ อภัยพงษ์
อธิบดีกรมทรัพยากรน้ำ