



รายงานการเฝ้าระวังติดตามสถานการณ์น้ำ ๒๔ ชั่วโมง

ศูนย์ป้องกันวิกฤติน้ำ กรมทรัพยากรน้ำ กระทรวงทรัพยากรธรรมชาติและสิ่งแวดล้อม
โทรศัพท์ ๐ ๒๒๘๘ ๖๖๓๑ โทรสาร ๐ ๒๒๘๘ ๖๖๒๙ <http://www.dwr.go.th>

รายงานฉบับที่ ๑๐๘๒/๒๕๖๐

เวลา ๐๘.๐๐น.

วันที่ ๗ กรกฎาคม ๒๕๖๐

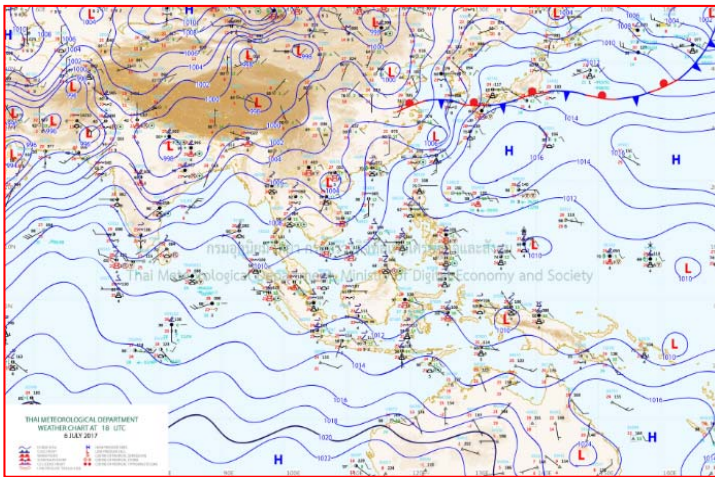
เรื่อง รายงานการเฝ้าระวังติดตามสถานการณ์น้ำ ๒๔ ชั่วโมง

เรียน รว.ทส. เลขานุการ รว.ทส.ปกท.ทส. รอง ปกท.ทส. อทน. รอง อทน. และหน่วยงานที่เกี่ยวข้อง

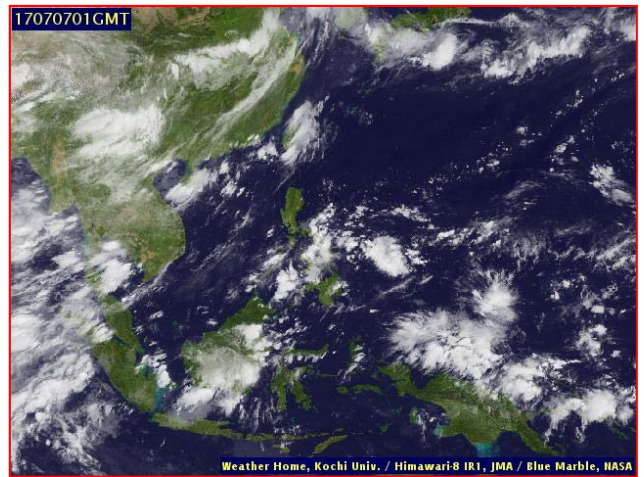
กรมทรัพยากรน้ำขอรายงานการเฝ้าระวังและติดตามสถานการณ์น้ำ ประจำวันที่ ๗ กรกฎาคม ๒๕๖๐ ดังนี้

๑. สภาวะอากาศ ณ เวลา ๐๖.๐๐ น. (ที่มา: กรมอุตุนิยมวิทยา)

พยากรณ์อากาศ ๒๔ ชั่วโมงข้างหน้า ประเทศไทยยังคงมีฝนฟ้าคะนองและมีฝนตกหนักบางพื้นที่ในบริเวณภาคตะวันออกเฉียงเหนือ ภาคตะวันออก ภาคกลาง และภาคใต้ฝั่งตะวันตก รวมทั้งกรุงเทพมหานครและปริมณฑล

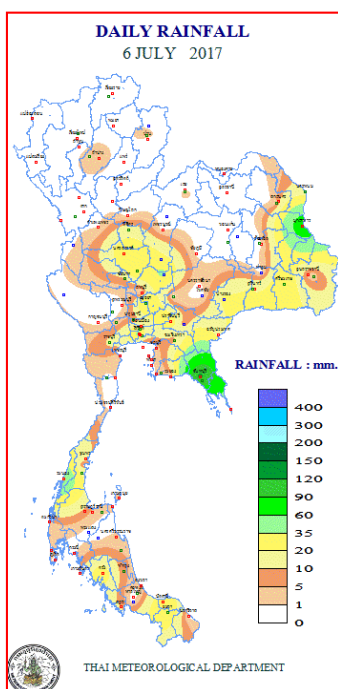


แผนที่อากาศ วันที่ ๗ ก.ค. ๒๕๖๐ เวลา ๐๑.๐๐ น.



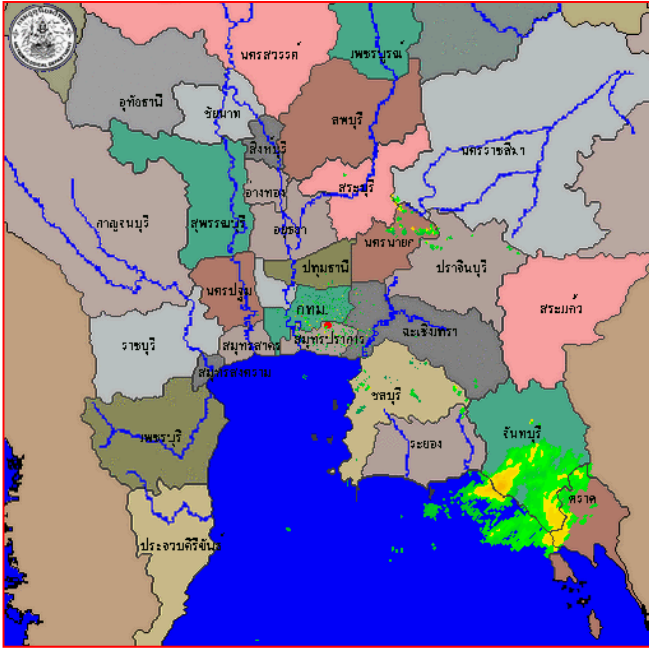
ภาพถ่ายจากดาวเทียม วันที่ ๗ ก.ค. ๒๕๖๐ เวลา ๐๗.๐๐ น.

๒. ปริมาณฝนสะสม ณ เวลา ๐๗.๐๐น. (เมื่อวาน) - ๐๗.๐๐ น. (วันนี้) (ที่มา: กรมอุตุนิยมวิทยา)



| จุดตรวจวัด | ปริมาณฝน (มม.) |
|---------------------------|----------------|
| จ.จันทบุรี | ๑๓๑.๙ |
| จ.มุกดาหาร | ๘๒.๙ |
| จ.ระนอง | ๖๑.๗ |
| กรุงเทพมหานคร | ๔๕.๒ |
| จ.ลพบุรี (บัวชุม) | ๓๙.๓ |
| จ.พระนครศรีอยุธยา | ๓๗.๓ |
| จ.ศรีสะเกษ | ๓๕.๐ |
| จ.นครสวรรค์ (ตากฟ้า สกษ.) | ๓๓.๒ |

๓.เรดาร์ตรวจอากาศ ณ วันที่ ๗ กรกฎาคม ๒๕๖๐ (ที่มา: กรมอุตุนิยมวิทยา)



สถานีสุวรรณภูมิ เวลา ๐๘.๓๐ น.



สถานีสกลนคร เวลา ๐๘.๓๐ น.

จากเรดาร์ตรวจอากาศจะพบว่ามีกลุ่มเมฆฝนกระจายบริเวณภาคเหนือ ภาคกลาง ภาคตะวันออก ภาคตะวันออกเฉียงเหนือ และภาคใต้

๔.สถานการณ์น้ำในอ่างเก็บน้ำขนาดใหญ่ ณ วันที่ ๖ กรกฎาคม ๒๕๖๐ (ที่มา: กรมชลประทาน)

สภาพน้ำในอ่างเก็บน้ำขนาดใหญ่ ปริมาณน้ำในอ่างฯ ๓๘,๙๓๘ ล้านลบ.ม. คิดเป็นร้อยละ ๕๕ (ปริมาณน้ำใช้การได้ ๑๕,๔๑๑ ล้านลบ.ม. คิดเป็นร้อยละ ๓๓) ปริมาณน้ำในอ่างฯ เทียบกับปี ๒๕๕๙ (๓๑,๑๘๕ ล้านลบ.ม. คิดเป็นร้อยละ ๔๔) มากกว่าปี ๒๕๕๙ จำนวน ๗,๗๕๒ ล้านลบ.ม. ปริมาณน้ำไหลลงอ่างฯ จำนวน ๑๔๒.๘๔ ล้านลบ.ม.ปริมาณน้ำระบาย จำนวน ๑๑๓.๙๑ ล้านลบ.ม. สามารถรับน้ำได้อีก ๓๑,๘๑๙ ล้านลบ.ม.

| อ่างเก็บน้ำ | ปริมาณน้ำในอ่าง | | ปริมาณน้ำใช้การได้ | | ปริมาณน้ำไหลลงอ่าง | | ปริมาณน้ำระบาย | | ปริมาณน้ำรับได้อีก (ล้าน ม. ^๓) (ความจุที่ รนส.- ปริมาณน้ำปัจจุบัน) |
|--------------------|--------------------------------|--------------|--------------------------------|-------------|--------------------------------|----------------------------------|--------------------------------|----------------------------------|--|
| | ปริมาณ (ล้าน ม. ^๓) | % น้ำเก็บกัก | ปริมาณ (ล้าน ม. ^๓) | % น้ำใช้การ | วันนี้ (ล้าน ม. ^๓) | เมื่อวาน (ล้าน ม. ^๓) | วันนี้ (ล้าน ม. ^๓) | เมื่อวาน (ล้าน ม. ^๓) | |
| ๑.ภูมิพล | ๖,๐๒๓ | ๔๕ | ๒,๒๒๓ | ๒๓ | ๗.๐๑ | ๘.๖๕ | ๕.๐๐ | ๕.๐๐ | ๗,๔๓๙ |
| ๒.สิริกิติ์ | ๔,๕๔๕ | ๔๘ | ๑,๖๙๕ | ๒๕ | ๘.๙๗ | ๘.๒๕ | ๑๐.๑๔ | ๑๒.๙๖ | ๖,๐๙๕ |
| ๓.จุฬารัตน์ | ๙๓ | ๕๖ | ๕๖ | ๔๔ | ๐.๐๒ | ๐.๓๑ | ๐.๙๗ | ๐.๗๐ | ๑๑๔ |
| ๔.อุบลรัตน์ | ๑,๔๑๖ | ๕๘ | ๘๓๕ | ๔๕ | ๒๐.๑๕ | ๒๐.๐๓ | ๑๕.๙๖ | ๑๕.๘๕ | ๑,๐๑๕ |
| ๕.ลำปาว | ๘๙๓ | ๔๕ | ๗๙๓ | ๔๒ | ๖.๖๔ | ๙.๖๕ | ๕.๓๘ | ๔.๓๗ | ๑,๕๕๗ |
| ๖.สิรินธร | ๙๑๑ | ๔๖ | ๗๙ | ๗ | ๑๘.๘๒ | ๑.๖๔ | ๔.๐๖ | ๔.๕๕ | ๑,๐๕๕ |
| ๗.ป่าสักชลสิทธิ์ | ๓๒๐ | ๓๓ | ๓๑๗ | ๓๓ | ๑๓.๘๔ | ๖.๓๑ | ๖.๑๑ | ๔.๓๕ | ๖๔๐ |
| ๘.ศรีนครินทร์ | ๑๒,๖๔๓ | ๗๑ | ๒,๓๗๘ | ๓๒ | ๑๑.๙๐ | ๖.๘๙ | ๗.๙๗ | ๙.๙๖ | ๖,๒๐๗ |
| ๙.วชิราลงกรณ์ | ๔,๑๗๑ | ๔๗ | ๑,๑๕๙ | ๒๐ | ๒๑.๐๐ | ๑๕.๐๔ | ๘.๑๗ | ๑๒.๐๗ | ๖,๘๒๙ |
| ๑๐.ขุนด่านปราการชล | ๕๗ | ๒๕ | ๕๒ | ๒๓ | ๐.๕๖ | ๐.๓๘ | ๐.๑๐ | ๐.๑๐ | ๑๖๙ |
| ๑๑.รัชชประภา | ๔,๐๓๒ | ๗๒ | ๒,๖๘๑ | ๖๓ | ๑๐.๓๙ | ๗.๓๑ | ๒๔.๗๓ | ๒๓.๑๗ | ๒,๕๘๘ |
| ๑๒.บางบาล | ๙๓๔ | ๖๔ | ๖๕๘ | ๕๖ | ๔.๙๙ | ๔.๖๓ | ๑๔.๒๕ | ๑๔.๓๙ | ๗๔๐ |

๕. สถานการณ์น้ำในประเทศ ณ วันที่ ๓ - ๗ กรกฎาคม ๒๕๖๐ (ที่มา: กรมชลประทาน)

| สถานี | แม่น้ำ | อำเภอ | จังหวัด | ระดับตลิ่ง (ม.รทก.) | ระดับน้ำ (ม.รทก.) | | | | | แนวโน้ม |
|-------|-------------|------------|---------------|---------------------|-------------------|--------|--------|----------|--------|-----------|
| | | | | | จันทร์ | อังคาร | พุธ | พฤหัสบดี | ศุกร์ | |
| | | | | | ๓ ก.ค. | ๔ ก.ค. | ๕ ก.ค. | ๖ ก.ค. | ๗ ก.ค. | |
| P.๑ | ปิง | เมือง | เชียงใหม่ | ๓.๗๐ | ๑.๓๐ | ๑.๒๕ | ๑.๒๓ | ๑.๒๓ | ๑.๒๔ | เพิ่มขึ้น |
| W.๑C | วัง | เมือง | ลำปาง | ๕.๒๐ | ๐.๒๖ | ๐.๑๔ | ๐.๐๙ | ๐.๑๐ | -๐.๐๔ | ลดลง |
| Y.๑๖ | ยม | บางระกำ | พิษณุโลก | ๑.๕๔ | ๒.๘๙ | ๓.๘๓ | ๓.๘๔ | ๔.๑๒ | ๔.๕๙ | เพิ่มขึ้น |
| N.๗A | น่าน | เมือง | พิจิตร | ๑๐.๗๘ | ๑.๘๘ | ๒.๑๒ | ๒.๔๔ | ๒.๖๓ | ๒.๗๔ | เพิ่มขึ้น |
| C.๑๓ | เจ้าพระยา | สรรพยา | ชัยนาท | ๑๖.๓๔ | ๑๖.๕๐ | ๑๖.๕๐ | ๑๖.๕๐ | ๑๖.๔๗ | ๑๖.๗๐ | เพิ่มขึ้น |
| M.๖A | มูล | สตึก | บุรีรัมย์ | ๖.๐๐ | ๓.๗๑ | ๓.๖๐ | ๓.๕๗ | ๓.๖๙ | ๓.๖๕ | ลดลง |
| M.๗ | มูล | เมือง | อุบลราชธานี | ๗.๐๐ | ๓.๕๘ | ๓.๖๒ | ๓.๖๗ | ๓.๗๔ | ๓.๗๗ | เพิ่มขึ้น |
| M.๑๙๑ | ลำตะคอง | เมือง | นครราชสีมา | ๓.๐๐ | ๐.๘๔ | ๐.๘๑ | ๐.๘๕ | ๑.๑๑ | ๑.๑๔ | เพิ่มขึ้น |
| M.๑๕๙ | ลำชี | จอมพระ | สุรินทร์ | ๑๑.๓๐ | ๒.๙๐ | ๒.๙๔ | ๒.๘๐ | ๒.๙๕ | ๒.๙๖ | เพิ่มขึ้น |
| M.๙๕ | ลำเสียวใหญ่ | สุวรรณภูมิ | ร้อยเอ็ด | ๓.๒๐ | ๒.๕๔ | ๒.๖๐ | ๒.๖๐ | ๒.๕๙ | ๒.๕๙ | ทรงตัว |
| X.๖๔ | คลองท่าแซะ | ท่าแซะ | ชุมพร | ๑๗.๑๓ | ๗.๘๓ | ๗.๘๓ | ๗.๘๓ | ๗.๘๓ | ๗.๘๒ | ลดลง |
| X.๑๔๙ | คลองกลาย | นบพิตำ | นครศรีธรรมราช | ๓๓.๙๖ | ๒๙.๐๖ | ๒๙.๐๕ | ๒๙.๐๔ | ๒๙.๐๓ | ๒๙.๐๔ | เพิ่มขึ้น |
| X.๒๗๔ | แม่น้ำโก-ลก | แว้ง | นราธิวาส | ๒๒.๔๐ | ๒๐.๒๐ | ๑๙.๔๐ | ๒๐.๑๐ | ๑๙.๑๔ | ๑๘.๘๐ | ลดลง |
| X.๓๗A | แม่น้ำตาปี | พระแสง | สุราษฎร์ธานี | ๑๐.๗๖ | ๗.๒๘ | ๗.๓๘ | ๖.๙๙ | ๖.๗๘ | ๖.๖๔ | ลดลง |

*** ยังไม่ได้รับรายงาน

สถานการณ์น้ำในพื้นที่ลุ่มน้ำโขง ณ วันที่ ๕ กรกฎาคม ๒๕๖๐ (ที่มา:MRC: Mekong River Commission)

| สถานี | ระดับตลิ่ง(เมตร) | ระดับน้ำ (เมตร) | ต่ำกว่าระดับตลิ่ง (เมตร) | แนวโน้ม |
|--------------------------|------------------|-----------------|--------------------------|-----------|
| อ.เชียงแสน จ.เชียงราย | ๑๒.๘๐ | ๒.๘๓ | ๙.๙๗ | เพิ่มขึ้น |
| อ.เชียงคาน จ.เลย | ๑๖.๐๐ | ๖.๕๗ | ๙.๔๓ | เพิ่มขึ้น |
| อ.เมือง จ.หนองคาย | ๑๒.๒๐ | ๓.๔๖ | ๘.๗๔ | เพิ่มขึ้น |
| อ.เมือง จ.นครพนม | ๑๒.๐๐ | ๕.๖๗ | ๖.๓๓ | เพิ่มขึ้น |
| อ.เมือง จ.มุกดาหาร | ๑๒.๕๐ | ๕.๓๓ | ๗.๑๗ | เพิ่มขึ้น |
| อ.โขงเจียม จ.อุบลราชธานี | ๑๔.๕๐ | ๕.๘๒ | ๘.๖๘ | เพิ่มขึ้น |

๖.สถานการณ์เตือนภัย Early Warning ณ วันที่ ๗ กรกฎาคม ๒๕๖๐ (ที่มา: สำนักวิจัย พัฒนาและอุทกวิทยา กรมทรัพยากรน้ำ)

[เวลา ๑๕.๐๐ น.(เมื่อวาน) - ๐๘.๐๐ น. (วันนี้)]

| การแจ้งเตือน | สถานี | การแจ้งเตือน |
|---------------------------------|---|--|
| เตือนสีแดง (อพยพ) | - | - |
| เตือนสีเหลือง (เตือนภัย) | บ้านคลองพร้าว ต.เกาะช้าง อ.เกาะช้าง จ.ตราด บ้านคลองกะพง ต.เขาบายศรี อ.ท่าใหม่ จ.จันทบุรี | ปริมาณฝนสะสม ๑๒ ชั่วโมง ๑๑๙.๐ มิลลิเมตร ปริมาณฝนสะสม ๑๒ ชั่วโมง ๑๑๙.๐ มิลลิเมตร |
| เตือนสีเขียว (เฝ้าระวัง) | บ้านสลักเพชรเหนือ ต.เกาะช้างใต้ อ.กิ่งเกาะช้าง จ.ตราด บ้านเขาพลู ต.บางสัก อ.กันตัง จ.ตรัง บ้านกงซีไร่ (หมู่ ๖) ต.ซึ้ง อ.ขลุง จ.จันทบุรี | ปริมาณฝนสะสม ๑๒ ชั่วโมง ๑๐๓.๕ มิลลิเมตร ปริมาณฝนสะสม ๑๒ ชั่วโมง ๑๐๖.๐ มิลลิเมตร ปริมาณฝนสะสม ๑๒ ชั่วโมง ๙๙.๕ มิลลิเมตร |

*ได้รับข้อมูลจากทางSocial Media โดยโปรแกรม Line ศูนย์อุทกภัย ทน.

๗. สถานการณ์ธรณีพิบัติ ณ วันที่ ๗ กรกฎาคม ๒๕๖๐ (ที่มา : กรมทรัพยากรธรณี)

ไม่มีสถานการณ์ธรณีพิบัติ

๘. เหตุการณ์วิกฤตน้ำปัจจุบัน ณ วันที่ ๗ กรกฎาคม ๒๕๖๐ [เวลา ๑๕.๐๐ น.(เมื่อวาน) - ๐๘.๐๐ น. (วันนี้)]

จ.นครสวรรค์ - ฝนถล่มหนักทั้งคืน ทำน้ำท่วมขัง ๒ ตำบลเขต “ตาคลี ปากน้ำโพ” ตั้งแต่เช้ามีต บ้าน วัด โรงเรียนอ่วม ต้องตัดไฟ หยุดการเรียนการสอนชั่วคราว

๙. สถานการณ์อุทกภัย ณ วันที่ ๗ กรกฎาคม ๒๕๖๐ (ที่มา : กรมป้องกันและบรรเทาสาธารณภัย)

ไม่มีสถานการณ์อุทกภัย

๑๐. การคาดหมายลักษณะอากาศ ๗ วันข้างหน้า (ระหว่างวันที่ ๖ - ๑๒ กรกฎาคม ๒๕๖๐)

ในช่วงวันที่ ๖ - ๙ ก.ค. ภาคเหนือ ภาคตะวันออกเฉียงเหนือ ภาคตะวันออก และภาคใต้ฝั่งตะวันตกรวมทั้ง กรุงเทพมหานครและปริมณฑล จะมีฝนฟ้าคะนองต่อเนื่องและมีฝนตกหนักบางพื้นที่ สำหรับคลื่นลมบริเวณทะเลอันดามัน และอ่าวไทยมีคลื่นสูง ๑ - ๒ เมตร

ในช่วงวันที่ ๑๐-๑๒ ก.ค. ภาคเหนือ ภาคตะวันออกเฉียงเหนือ ภาคตะวันออก และภาคใต้ฝั่งตะวันตกรวมทั้ง กรุงเทพมหานครและปริมณฑล จะมีฝนลดลง สำหรับคลื่นลมบริเวณทะเลอันดามันตอนบนยังคงมีคลื่นสูง ๑ - ๒ เมตร

๑๑. การเตรียมความพร้อมรับมือสถานการณ์อุทกภัย (กรมทรัพยากรน้ำ)

สรุปการสูบน้ำ และบริการน้ำดื่ม เพื่อช่วยเหลือสถานการณ์อุทกภัยตั้งแต่ ๑๖ พฤษภาคม - ปัจจุบัน พ.ศ. ๒๕๖๐

| ทรัพยากรน้ำภาค | พื้นที่ | ปริมาณการสูบน้ำรวม (ลบ.ม.) | บริการน้ำดื่ม (ลิตร) |
|----------------|---|----------------------------|----------------------|
| ภาค ๑ | ทรัพยากรน้ำภาค | | ๓๙๙,๒๕๐ |
| ภาค ๒ | จ.นครสวรรค์ (บึงบรเพ็ด) | ๘๖,๔๐๐ | |
| | ต.สำโรงเหนือ อ.เมือง จ.สมุทรปราการ | ๖๓๑,๘๐๐ | |
| | ทต.ท่าลาน ต.บ้านครัว อ.บ้านหม้อ จ.สระบุรี | ๑๒๗,๖๐๐ | |
| ภาค ๓ | ต.บ้านโป่ง อ.ศรีธาตุ จ.อุดรธานี | ๓๕,๔๐๐ | |
| | ต.หมากแข้ง อ.เมือง จ.อุดรธานี | ๖๖๐๐ | |
| ภาค ๔ | อบต.หัววัว อ.ยางตลาด จ.กาฬสินธุ์ | ๙๑,๒๐๐ | |
| | ทน.ขอนแก่น อ.เมือง จ.ขอนแก่น | ๒๐๖,๔๐๐ | |
| | ต.ท่านางแนว อ.เวียงน้อย จ.ขอนแก่น | ๖๘,๐๔๐ | |
| | ต.โนนฆ้อง อ.บ้านฝาง จ.ขอนแก่น | ๒๘,๘๐๐ | |
| ภาค ๕ | ต.สะแกกราช อ.ปักธงชัย จ.นครราชสีมา | ๓๖,๐๐๐ | |
| ภาค ๖ | อ.อรัญประเทศ จ.สระแก้ว | ๙๒๐,๐๐๐ | |
| ภาค ๗ | ต.ศาลาขาว อ.เมือง จ.สุพรรณบุรี | ๒,๓๑๘,๒๒๐ | |
| | ต.โพธิ์งาม อ.เมือง จ.สุพรรณบุรี | ๒๙๖,๔๖๐ | |
| | ต.สวนแตง อ.เมือง จ.สุพรรณบุรี | ๑๒๑,๕๐๐ | |
| | ต.บางใหญ่ อ.บางปลาม้า จ.สุพรรณบุรี | ๑๕๕,๕๒๐๐ | |
| | ต.ธงชัย อ.บางสะพาน จ.ประจวบคีรีขันธ์ | ๑๙,๔๔๐ | |
| ภาค ๘ | ต.ย่านยาว อ.สวรรคโลก จ.สุโขทัย | ๑๒๗,๕๐๐ | |
| | | ๖,๖๗๖,๕๖๐ | ๓๙๙,๒๕๐ |

จึงเรียนมาเพื่อโปรดทราบ

นายวรศาส์ อภัยพงษ์
อธิบดีกรมทรัพยากรน้ำ