

สรุปสถานการณ์น้ำของประเทศ วันที่ ๓๐ มิถุนายน ๒๕๕๙

๑. ฝน การคาดการณ์ปริมาณฝน (มิลลิเมตร) เดือน กรกฎาคม สิงหาคม และกันยายน ๒๕๕๙ เปรียบเทียบกับค่าปกติ [ค่าปกติ = ค่าเฉลี่ยฝนในคาบ ๓๐ ปี (๒๕๒๔ - ๒๕๕๓)] มีรายละเอียดตามตาราง

ภาค/เดือน (ปริมาณฝนคาดการณ์)	กรกฎาคม ๒๕๕๙		สิงหาคม ๒๕๕๙		กันยายน ๒๕๕๙	
	ค่าประมาณ (มม.)	ความหมาย	ค่าประมาณ (มม.)	ความหมาย	ค่าประมาณ (มม.)	ความหมาย
เหนือ	๑๖๐ - ๒๐๐ มม.	ใกล้เคียงค่าปกติ	๒๐๐ - ๒๕๐ มม.	ใกล้เคียงค่าปกติ	๑๙๐ - ๒๔๐ มม.	ใกล้เคียงค่าปกติ
ตะวันออกเฉียงเหนือ	๑๙๐ - ๒๓๐ มม.	ใกล้เคียงค่าปกติ	๒๔๐ - ๒๙๐ มม.	ใกล้เคียงค่าปกติ	๒๒๐ - ๒๗๐ มม.	ใกล้เคียงค่าปกติ
กลาง	๑๔๐ - ๑๘๐ มม.	ใกล้เคียงค่าปกติ	๑๖๐ - ๒๐๐ มม.	ใกล้เคียงค่าปกติ	๒๔๐ - ๒๙๐ มม.	ใกล้เคียงค่าปกติ
ตะวันออกเฉียงเหนือ	๒๗๐ - ๓๒๐ มม.	สูงกว่าค่าปกติเล็กน้อย	๒๘๐ - ๓๓๐ มม.	ใกล้เคียงค่าปกติ	๓๐๐ - ๔๐๐ มม.	ใกล้เคียงค่าปกติ
ภาคใต้ฝั่งตะวันออก	๑๐๐ - ๑๔๐ มม.	ใกล้เคียงค่าปกติ	๑๐๐ - ๑๔๐ มม.	ใกล้เคียงค่าปกติ	๑๓๐ - ๑๗๐ มม.	ใกล้เคียงค่าปกติ
ภาคใต้ฝั่งตะวันตก	๓๐๐ - ๔๐๐ มม.	ใกล้เคียงค่าปกติ	๓๕๐ - ๔๕๐ มม.	ใกล้เคียงค่าปกติ	๔๐๐ - ๕๐๐ มม.	ใกล้เคียงค่าปกติ
กรุงเทพฯ และปริมณฑล	๑๖๐ - ๒๐๐ มม.	ใกล้เคียงค่าปกติ	๒๐๐ - ๒๕๐ มม.	ใกล้เคียงค่าปกติ	๓๐๐ - ๔๐๐ มม.	ใกล้เคียงค่าปกติ

ที่มาข้อมูล : กรมอุตุนิยมวิทยา พยากรณ์อากาศ ๓ เดือน (http://www.tmd.go.th/month_forecast.php)

ปริมาณฝน วันที่ ๒๕ มิถุนายน ๒๕๕๙	หน่วย	เหนือ	กลาง	ตะวันออกเฉียงเหนือ	ตะวันออก	ใต้	ทั้งประเทศ
ฝนสูงสุด ๒๔ ชม. สถานีอุตุนิยมวิทยา	มม.	๕๗.๓ หล่มสัก เพชรบูรณ์	๓.๘ ตากฟ้า สกษ. นครสวรรค์	๕๐.๐ มหาสารคาม	๓๙.๓ จันทบุรี	๘๗.๖ ระนอง	๘๗.๖ ระนอง
ฝนสะสมปี ๕๘	มม.	๓๒๕.๗ +๔๐.๗	๔๔๓.๕ -๑๓๐.๘	๓๒๒.๓ +๑๗๒.๓	๕๕๙.๔ -๘๕.๐	๔๕๙.๗ +๑๐๕.๘	๓๙๕.๘ +๕๓.๗
ฝนสะสมปี ๕๙	มม.	๓๖๖.๔ +๑๑%	๓๑๒.๗ -๕๒%	๔๙๔.๖ +๓๔.๘%	๔๖๔.๔ -๑๘%	๕๖๕.๕ +๑๙%	๔๔๙.๕ +๑๒%
ฝนสะสม ๓๐ ปี	มม.	๔๓๘.๐	๔๔๒.๒	๕๓๑.๒	๖๗๔.๖	๗๓๘.๕	๕๔๕.๗

ที่มาข้อมูล : กรมอุตุนิยมวิทยา สรุปลักษณะอากาศรายวัน (<http://www.tmd.go.th/climate/climate.php>)

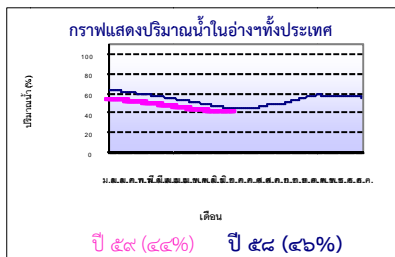
ปริมาณฝนสูงสุด ๒๔ ชม.เพิ่มเติม กรมอุตุนิยมวิทยาได้รายงานเพิ่มเติมโดยการบันทึกของเจ้าหน้าที่เป็นรายวัน ณ เวลา ๐๗.๐๐ น.ของวันนี้ ปริมาณฝนสูงสุดวันนี้เท่ากับ ๑๘๐.๐ มม. ที่ อ.ลำทะเมนชัย จ.นครราชสีมา

๒. น้ำในอ่างเก็บน้ำขนาดใหญ่



ปริมาณน้ำในอ่าง	หน่วย	เหนือ	กลาง	ต.เฉียงเหนือ	ตะวันออก	ตะวันตก	ใต้	ทั้งประเทศ
น้ำในอ่างปี ๕๘	ล้าน(ลบ.ม) %	๗,๗๒๔ ๓๑%	๒๐๐ ๑๕%	๒,๖๘๒ ๓๒%	๓๐๕ ๒๖%	๑๕,๘๓๐ ๖๐%	๕,๔๙๑ ๖๗%	๓๒,๒๗๙ ๔๖%
น้ำในอ่างปี ๕๙	ล้าน(ลบ.ม) %	๗,๙๙๘ +๑%	๒๘๐ +๖%	๒,๔๘๘ -๒%	๓๐๗ +๐%	๑๕,๐๘๕ -๓%	๔,๗๘๖ -๙%	๓๐,๙๖๙ -๒%
น้ำในอ่างปี ๕๙	ล้าน(ลบ.ม) %	๓๒% } -๒๗%	๓๘๐ } -๗%	๓,๑๖๑ } -๑๒%	๕๖๖ } -๒๖%	๑๘,๙๖๐ } -๑๔%	๖,๐๙๖ } -๑๖%	๔๓,๑๑๙ } -๑๙%
๒๙ มิ.ย. ๕๙	ล้าน(ลบ.ม) %	๕๙%	๒๘%	๔๒%	๕๒%	๗๑%	๗๔%	๖๓%

ที่มาข้อมูล : กรมชลประทาน ตารางสรุปข้อมูลอ่างเก็บน้ำทั่วประเทศ (http://water.rid.go.th/flood/flood/res_table.htm)



หมายเหตุ ๑. อ่างที่มีปริมาณน้ำต่ำกว่า ๕๐% ของความจุมี ๒๙ อ่าง คือ ๑.ปราณบุรี (๑๑%) ๒.แม่กวาง (๑๓%) ๓.คลองสิียด (๑๔%) ๔.บางพระ (๑๔%) ๕.ห้วยหลวง (๑๔%) ๖.ลำพระเพลิง (๑๕%) ๗.ลำแชะ (๑๖%) ๘.แม่จัด (๑๘%) ๙.ป่าสัก (๑๙%) ๑๐.น้ำพอง (๑๙%) ๑๑.ก๊วกอหมา (๒๐%) ๑๒.ลำตะคอง (๒๐%) ๑๓.อุบลรัตน์ (๒๑%) ๑๔.มูลขาม (๒๓%) ๑๕.ลำปาว (๒๓%) ๑๖.ขุนด่าน (๒๕%) ๑๗.กระเสียว (๒๕%) ๑๘.ทับเสลา (๒๖%) ๑๙.แควน้อย (๒๗%) ๒๐.แก่งกระจาน (๒๗%) ๒๑.ก๊วกม (๒๘%) ๒๒.ภูมิล (๓๐%) ๒๓.น้ำอูน (๓๑%) ๒๔.หนองปลาไหล (๓๒%) ๒๕.จุฬารามณ์ (๓๕%) ๒๖.สิริกิติ์ (๓๗%) ๒๗.บางบาล (๓๗%) ๒๘.ชีวาภิรมย์ (๔๐%) และ ๒๙.ลำน้ำรอง (๔๖%)

๒. อ่างที่มีปริมาณน้ำเก็บกักตั้งแต่ ๘๐% ของความจุ - ไม่มี -

๓. สรุปสถานการณ์น้ำในแม่น้ำและลุ่มน้ำสำคัญ

๓.๑ สรุปสถานการณ์น้ำท่าทั่วประเทศ (ศูนย์ประมวลวิเคราะห์สถานการณ์น้ำ กรมชลประทาน) (๒๙ มิ.ย.) : สถานีนน้ำท่าที่อยู่ในเกณฑ์น้ำน้อย ได้แก่ สถานี P.๑๑ จ.เชียงใหม่, สถานี P.๑A จ.กำแพงเพชร, สถานี P.๑๗ จ.นครสวรรค์, สถานี W.๔A จ.ตาก สถานี ๙.๑ C จ.แพร่, สถานี Y.๑๖ จ.พิษณุโลก, สถานี N.๑ จ.น่าน, สถานี N.๕A จ.พิษณุโลก, สถานี N.๖๗ จ.นครสวรรค์, สถานี M.๖A จ.บุรีรัมย์, สถานี M.๙ จ.ศรีสะเกษ, สถานี M.๗ จ.อุบลราชธานี, สถานี Kgt.๑๐ จ.สระแก้ว, สถานี Kgt.๓ จ.ปราจีนบุรี, สถานี X.๑๕๘ จ.ชุมพร, สถานี X.๗๓๓ จ.นครราชสีมา สถานี X.๗๓๔ จ.สุราษฎร์ธานี และสถานี X.๑๑๙A จ.นครราชสีมา **แนวโน้มระดับน้ำ แม่น้ำปิง แม่น้ำบางปะกง แม่น้ำตาปี และแม่น้ำโก-ลก มีแนวโน้มระดับน้ำลดลง แม่น้ำวัง แม่น้ำยม แม่น้ำมูล และแม่น้ำพระสทิง มีแนวโน้มระดับน้ำทรงตัว แม่น้ำน่าน แม่น้ำท่าตะเภา มีแนวโน้มระดับน้ำเพิ่มขึ้น**

๓.๒ สรุปสถานการณ์น้ำ (กรมทรัพยากรน้ำ)
๓.๒.๑ สำนักวิจัย พัฒนา และอุทกวิทยา :
- สถานการณ์น้ำในแม่น้ำโขง (ที่มาข้อมูล : สรุปสถานการณ์น้ำประจำวัน : ศูนย์ประมวลวิเคราะห์สถานการณ์น้ำ กรมชลประทาน) ระดับน้ำแม่น้ำโขง ณ วันที่ ๒๘ มิถุนายน ๒๕๕๙ ที่สถานีเชียงแสน เชียงคาน หนองคาย นครพนม มุกดาหาร และโขงเจียม วัดได้ ๒.๒๘, ๕.๗๘, ๓.๑๖, ๓.๓๙, ๓.๔๕ และ ๔.๕๐ เมตร ตามลำดับ เปรียบเทียบกับตลิ่ง มีค่าเท่ากับ -๑๐.๕๒, -๑๐.๒๒, -๙.๐๔, -๙.๑๑, -๘.๕๕ และ -๑๐.๐๐ เมตร ตามลำดับ **แนวโน้มระดับน้ำท่า สถานีหนองคาย นครพนม มุกดาหาร และโขงเจียม มีแนวโน้มระดับน้ำเพิ่มขึ้น** สถานีเชียงแสน และเชียงคาน มีแนวโน้มระดับน้ำลดลง
- ระบบปฏิบัติการเฝ้าระวัง และเตือนภัยล่วงหน้าหลาก - ดินถล่ม (Early Warning) (๒๙ มิ.ย.) : **สถานีเตือนภัยระดับเฝ้าระวัง ได้แก่ จ.อุตรดิตถ์ ที่บ้านน้ำต๊ะ ต.น้ำพัน อ.ท่าปลา เตือนด้วยน้ำฝน ฝนสะสม ๑๒ ซม. ณ เวลา ๑๔.๔๕ น. เท่ากับ ๘๓.๕ มม. สถานีเตือนภัยระดับเตือนภัย ได้แก่ จ.พังงา ที่บ้านท่าห่าน ต.รมณีย์ อ.กะปง และบ้านโรงกลวง ต.นบปรัง อ.เมือง**

พังงา เดือนด้วยน้ำฝน โดยมีฝนสะสม ๑๒ ซม. ณ เวลา ๑๔.๕๕ น. เท่ากับ ๑๐๙.๐ และ ๙๙.๕ มม. ตามลำดับ **สถานีเตือนภัยระดับอพยพ** ได้แก่ จ.พังงา ที่บ้านดอกแดง ต.บางไทร อ.ตะกั่วป่า, บ้านเหนือ ต.คำตั่ว อ.ตะกั่วป่า และที่บ้านเหมาะ (บ้านในหนด) ต.เหมาะ อ.กะปง เดือนด้วยน้ำฝน ฝนสะสม ๑๒ ซม. ณ เวลา ๑๔.๕๕ น. เท่ากับ ๑๕๕.๕, ๑๓๙.๐ และ ๑๑๙.๐ มม. ตามลำดับ

- ๓.๒) ศูนย์ป้องกันวิกฤติน้ำ : ระบบติดตามและเฝ้าระวังสถานการณ์น้ำ
- โครงการสำรวจติดตั้งระบบตรวจวัดสถานภาพน้ำทางไกลอัตโนมัติ (ในลุ่มน้ำ)
- โครงการตั้งศูนย์ปฏิบัติการและข้อมูลเพื่อการบริหารจัดการทรัพยากรน้ำ (ระบบเชื่อมโยงสัญญาณภาพจากกล้อง CCTV ณ วันที่ ๒๙ มิ.ย.๕๙) : สถานการณ์น้ำทั่วไป

อยู่ในเกณฑ์ปกติ ยกเว้นมีสถานีที่อยู่ในสถานการณ์เฝ้าระวังน้ำแล้ง ได้แก่ สถานีสะพานมหาโพธิ์ อ.เมือง จ.แพร่ (ลุ่มน้ำยม) และสถานีสะพานครน่านพัฒนา อ.เมือง จ.น่าน (ลุ่มน้ำน่าน)

๔. พายุหมุน - ไม่มี -

๕. สถานการณ์น้ำ กรมป้องกันและบรรเทาสาธารณภัย: น้ำป่าไหลหลาก ได้แก่ จ.นครราชสีมา วันนี้ (๒๙ มิ.ย.) เวลา ๐๓.๐๐ น. เกิดฝนตกต่อเนื่อง ทำให้น้ำป่าไหลหลากในพื้นที่ อ.ชุมพวง ต.โนนย้อย และต.ชุมพวง เจ้าหน้าที่และหน่วยงานที่เกี่ยวข้องให้ความช่วยเหลือเบื้องต้นแล้ว ปัจจุบันยังคงมีน้ำท่วมขังในพื้นที่ลุ่มต่ำ **จังหวัดที่ประกาศเขตให้ความช่วยเหลือผู้ประสบภัยพิบัติกรณีฉุกเฉิน (ภัยแล้ง)ปัจจุบัน (๒๙ มิ.ย.) ๔ จังหวัด ๕๐ อำเภอ ๒๗๖ ตำบล ๒,๕๘๘ หมู่บ้าน** ได้แก่ จ.กำแพงเพชร (อ.เมืองฯ บางคิลาทอง โกสัมพีนคร ขามเฒ่าศรีสุภะ ทรายทองวัฒนา คลองลาน คลองขลุง) จ.นครราชสีมา (อ.คง แก้งสนามนาง โนนสูง พระทองคำ บัวใหญ่) จ.สุรินทร์ (อ.จอมพระ เขวาสินรินทร์ รันตบุรี ลำโรงทับ ท่าตูม) จ.นครสวรรค์ (อ.เมืองฯ ชุมแสง ตาคี ทัพพะศิริ หนองบัว โกรกพระ โพธิ์คีรี) จ.ชัยนาท (อ.มโนรมย์ หนองมะโมง วัดสิงห์ เนินขาม) จ.สุพรรณบุรี (อ.หนองหญ้าไซ สองพี่น้อง เมืองสุพรรณบุรี ด่านช้าง ดอนเจดีย์ อุทอง เดิมบางนางบวช สามชุก บางปลาหมอ) จ.ประจวบคีรีขันธ์ (เมืองฯ หัวหิน กุยบุรี ทับสะแก บางสะพานน้อย บางสะพาน) จ.นครศรีธรรมราช (อ.ปากพ่อง ฉวาง เติมพระเกียรติ ทุ่งสง ลานสกา ชะอวด หัวไทร) **สถานการณ์วิกฤติน้ำ (ข่าว) จ.เชียงใหม่** ฝนที่ตกอย่างหนักต่อเนื่องในตัวเมืองเชียงใหม่ช่วงกลางดึกที่ผ่านมา ส่งผลให้เกิดน้ำท่วมขังหลายจุดทั่วเขตเทศบาลนครเชียงใหม่ โดยเฉพาะในจุดที่มักเกิดน้ำท่วมซ้ำซาก ทั้งย่านชุมชนเก่าแก่ม, ชุมชนศรีปิงเมือง และย่านวิทยาลัยนาฏศิลป์เชียงใหม่ ที่พบว่าเข้าวันนี้ (๒๙ มิ.ย.) ยังคงมีน้ำท่วมขังสูงและเป็นบริเวณกว้าง เนื่องจากพื้นที่มีลักษณะเป็นแอ่งกระทะและปริมาณน้ำฝนที่มามาก รวมทั้งเศษขยะและสิ่งปฏิกูลที่หมักหมมในท่อระบายน้ำทำให้ไม่สามารถระบายน้ำออกไปได้ทัน โดยเทศบาลนครเชียงใหม่ได้จัดส่งเจ้าหน้าที่พร้อมเครื่องสูบน้ำเข้าทำการเร่งระบายน้ำอย่างเร่งด่วนเพื่อบรรเทาความเดือดร้อนให้แก่ประชาชนแล้ว **จ.ลพบุรี** ฝนตกทำให้น้ำปริมาณน้ำในเขื่อนใหญ่สองแห่งของจังหวัดลำปาง (เขื่อนกิ่วคอหมา และเขื่อนกิ่วลม) เพิ่มขึ้น แต่ยังไม่พ้นวิกฤติ โดยปริมาณน้ำในเขื่อนยังอยู่ในเกณฑ์ที่ถือว่าน้อย ผู้ว่าฯจึงขอให้ประชาชนช่วยกันประหยัดน้ำต่อไป จ.พิษณุโลก ฝนที่ตกหนัก ส่งผลทำให้เกิดน้ำท่วมขังระบายไม่ทันขึ้นบางจุด เช่น ที่โรงเรียนบ้านป่าคาย อ.นครไทย ทั้งนี้บริเวณที่ต้องเฝ้าระวังเป็นพิเศษ ๔ แห่ง ประกอบด้วย อ.นครไทย ขาดตระการ เนินมะปราง และวังทอง ซึ่งถือเป็นจุดเสี่ยงน้ำท่วมฉับพลัน น้ำป่าไหลหลากดินโคลนถล่มซ้ำซาก เบื้องต้นทางเจ้าหน้าที่ได้จัดกำลังเฝ้าระวังสถานการณ์อย่างต่อเนื่อง เพื่อเตรียมความพร้อมช่วยเหลือประชาชนที่ได้รับผลกระทบ **จ.นครราชสีมา** กรณีน้ำไหลหลากเข้าท่วมถนนสายพิมาย-ชุมพวง บริเวณหน้าโรงเรียนพิมายสามัคคี ต.รังกาใหญ่ อ.พิมาย ช่วงหลักกิโลเมตรที่ ๖-๘ เป็นระยะทางยาวกว่า ๒ กิโลเมตร ระดับน้ำท่วมสูงประมาณ ๕๐ เซนติเมตร ส่งผลให้การจราจรสัญจรผ่านไปมาลำบาก บ้านเรือนประชาชนภายในบ้านรังกาใหญ่ กว่า ๑๐ หลังคาเรือน มีระดับน้ำท่วมสูงกว่า ๓๐ เซนติเมตร ล่าสุดจากการตรวจสอบพบว่า ระดับน้ำที่ไหลเข้าท่วมมีระดับลดลงจากช่วงเช้าที่ผ่านมาเพียงเล็กน้อย ส่งผลให้ประชาชนที่สัญจรไปมาในเส้นทางดังกล่าวผ่านไปแล้วสบายใจ เนื่องจากจะต้องใช้ความระมัดระวังจากกระแสที่ไหลแรง ขณะที่สถานการณ์น้ำท่วมบ้านเรือนประชาชนในพื้นที่บ้านรังกาใหญ่กว่า ๑๐ หลังคาเรือน พบระดับน้ำเริ่มลดลงเฉลี่ยอยู่ที่ประมาณ ๓๐-๔๐ เซนติเมตร ขณะที่เตียวกัน น้ำที่ไหลมาจาก อ.ลำปลายมาศ จ.บุรีรัมย์ ยังได้หลากเข้าท่วมถนนทางเข้าออกหมู่บ้าน และบ้านเรือนราษฎรกว่า ๒๐ หลังคาเรือน ในพื้นที่ ๓ หมู่บ้านของ ต.โนนย้อย อ.ชุมพวง ชาวบ้านต้องเร่งขนย้ายสิ่งของขึ้นไปอยู่บนที่สูง ด้านเจ้าหน้าที่หน่วยงานที่เกี่ยวข้องได้ออกให้ความช่วยเหลือประชาชนอย่างเร่งด่วนแล้ว **จ.ระนอง** ยังคงมีฝนตกหนักอย่างต่อเนื่องส่งผลให้มีฝนสะสมจำนวนมาก โดยเฉพาะบริเวณภูเขาดินน้ำ ลำสุดท้ายในคลองหลายสายมีปริมาณเพิ่มขึ้น บางแห่งเป็นทีลัดขัง น้ำจะไหลแรง อีกทั้ง ยังเริ่มเปลี่ยนเป็นสีเหลืองขุ่น เช่น คลองหาดส้มแป้น ซึ่งเป็นคลองที่น้ำไหลผ่านตั้งแต่ตำบลหาดส้มแป้น ไปยังเขตเทศบาลเมืองระนอง ผ่านตำบลบางรื่น มีบ้านเรือนประชาชนอาศัยอยู่ ๒ ฝั่งริมคลอง เป็นจำนวนมาก โดยที่เขตตำบลบางรื่น ถือเป็นจุดสุดท้ายที่รับน้ำก่อนไหลลงทะเล และเป็นจุดเสี่ยงที่สุด เพราะหากมีน้ำทะเลหนุนสูง จะเกิดน้ำเอ่อล้นหรือน้ำท่วมฉับพลันได้ ทั้งนี้ ในส่วนของจังหวัดระนอง ได้มีคำสั่งไปยังหน่วยงานท้องถิ่นทุกพื้นที่เสี่ยงภัย ให้เฝ้าระวังอย่างต่อเนื่อง ๒๔ ชั่วโมง

๖. คาดการณ์สภาพอากาศ ๗ วัน (กรมอุตุนิยมวิทยา) ในช่วงวันที่ ๒๙ -๓๐ มิ.ย. ทั่วทุกภาคของประเทศไทยยังคงมีฝนตกต่อเนื่อง และมีฝนตกหนักบางแห่งในภาคเหนือ ภาคตะวันออกเฉียงเหนือ ภาคตะวันออก และภาคใต้ฝั่งตะวันตก รวมทั้งกรุงเทพมหานครและปริมณฑล สำหรับคลื่นลมในบริเวณทะเลอันดามันตอนบนจะมีกำลังแรง โดยทะเลอันดามันตอนบนมีคลื่นสูง ๒-๓ เมตร ส่วนในช่วงวันที่ ๑ - ๒ ก.ค. ประเทศไทยตอนบนจะมีฝนลดลง และในช่วงวันที่ ๓-๕ ก.ค. ภาคเหนือและภาคตะวันออกเฉียงเหนือจะมีฝนเพิ่มขึ้น

๗. พื้นที่ที่ควรเฝ้าระวังเดือนภัยวิกฤติน้ำ (น้ำท่วม ภัยแล้ง) : **NASA (๒๔ ชั่วโมง)**: รายงานพื้นที่ที่อาจเกิดน้ำท่วม (๒๙ มิ.ย.) ได้แก่ ภาคเหนือ คือ จ.เชียงราย ลำพูน ลำปาง พะเยา แพร่ น่าน อุตรดิตถ์ สุโขทัย พิษณุโลก ตาก กำแพงเพชร และเพชรบูรณ์ ภาคตะวันออกเฉียงเหนือ คือ จ.เลย หนองคาย อุดรธานีสกลนคร นครราชสีมา ชัยภูมิ ขอนแก่น มหาสารคาม กาฬสินธุ์ บุรีรัมย์ ร้อยเอ็ด สุรินทร์ ยโสธร ศรีสะเกษ อำนาจเจริญ และอุบลราชธานี ภาคตะวันออก คือ จ.ตราด ภาคใต้ คือ จ.ชุมพร ระนอง พังงา สุราษฎร์ธานี กระบี่ และ นครศรีธรรมราช **กรมทรัพยากรธรณี (๒๙ มิ.ย.) แจ้ง ๑) พื้นที่คาดการณ์ปริมาณน้ำฝนที่อาจก่อให้เกิดดินถล่มล่วงหน้า ๓ วัน** ได้แก่ จ.เชียงราย เชียงใหม่ แพร่ น่าน พะเยา ลำปาง ลำพูน แม่ฮ่องสอน ตาก สุโขทัย กำแพงเพชร เพชรบูรณ์ นครสวรรค์ ชัยภูมิ หนองคาย อุดรธานี ศรีสะเกษ อุบลราชธานี นครราชสีมา ลพบุรี สุพรรณบุรี อุทัยธานี เพชรบุรี ราชบุรี กาญจนบุรี จันทบุรี ระยอง ตราด ชลบุรี ปราจีนบุรี ตรัง ประจวบคีรีขันธ์ กระบี่ ชุมพร นครศรีธรรมราช พังงา ระนอง และสุราษฎร์ธานี เฝ้าระวังในระยะ ๒-๓ วันนี้ **๒) พื้นที่ติดตามและเฝ้าระวังสถานการณ์ธรณีพิบัติภัยดินถล่มและน้ำป่าไหลหลาก** ได้แก่ พื้นที่เสี่ยงภัยดินถล่ม มีปริมาณน้ำฝนเกิน ๑๐๐ มม. ประกอบกับบริเวณภาคใต้ของประเทศไทยยังคงมีฝนตกหนาแน่น ศูนย์ปฏิบัติการธรณีพิบัติภัย จึงทำการเฝ้าระวัง และติดตามสถานการณ์พิบัติภัยดินถล่ม และน้ำป่าไหลหลากเป็นพิเศษ ในพื้นที่จ.ระนอง และพังงา **กรมอุตุนิยมวิทยา** ได้แจ้งลักษณะอากาศทั่วไป (๒๙ มิ.ย.) โดยสรุปว่า ประเทศไทยยังคงมีฝนตกต่อเนื่องในระยะนี้และมีฝนตกหนักบางแห่ง บริเวณจ.แม่ฮ่องสอน เชียงใหม่ ตาก เลย หนองคาย อุดรธานี ขอนแก่น กาฬสินธุ์ ชัยภูมิ นครราชสีมา จันทบุรี ตราด ระนอง และพังงา ขอให้ประชาชนในบริเวณดังกล่าวระวังอันตรายจากฝนตกหนักถึงหนักมากและปริมาณฝนที่ตกสะสมไว้ด้วย สำหรับกรุงเทพมหานครและปริมณฑลยังคงมีฝนตกหนักบางพื้นที่ **กรมป้องกันและบรรเทาสาธารณภัย (๒๗ มิ.ย.) ได้สั่งการให้เตรียมการป้องกันและแก้ไขปัญหาอุทกภัย วาดภัยและดินถล่มในช่วงวันที่ ๒๕-๒๙ มิ.ย.**ได้แก่ พื้นที่ จ.ลำปาง เชียงใหม่ แม่ฮ่องสอน พิษณุโลก ตาก เพชรบูรณ์ อุดรดิตถ์ อุดรธานี เลย ร้อยเอ็ด กาฬสินธุ์ สกลนคร นครพนม มุกดาหาร อำนาจเจริญ อุบลราชธานี กาญจนบุรี ราชบุรี นครนายก สมุทรปราการ ปราจีนบุรี สระแก้ว ฉะเชิงเทรา จันทบุรี ชลบุรี ระยอง ตราด เพชรบุรี ประจวบคีรีขันธ์ สุราษฎร์ธานี ชุมพร นครศรีธรรมราช ภูเก็ต ระนอง พังงา กระบี่ และตรัง

